

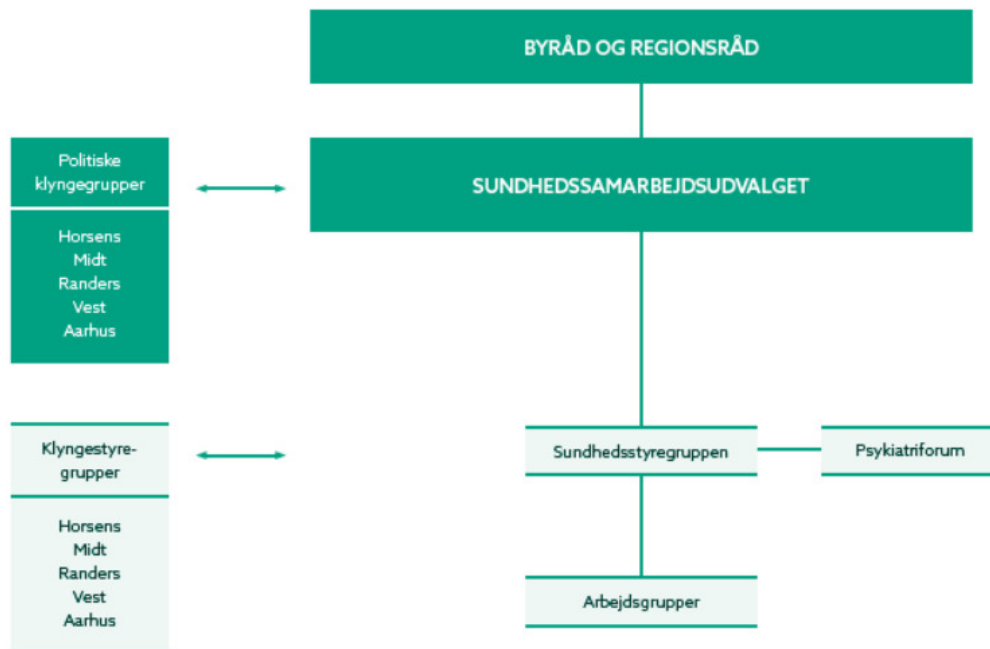
Tværasektoriel organisering og opgavefordeling i Midtjylland pr. 1. juli 2022



Organisering af det tværsektorielle samarbejde i Midtjylland pr. 1. juli 2022



Med afsæt i lov om etablering af sundhedsklynger og sundhedssamarbejdsudvalg fra 9. juni 2022 og de midtjyske erfaringer skitseres rolle- og opgavefordeling mellem sundhedsklyngerne og Sundhedssamarbejdsudvalget i Midtjylland.



ORGANISERING

Sundhedssamarbejdsudvalget koordinerer og sætter retning for arbejdet på tværs af sundhedsklyngerne i regionen. Udvalget udarbejder udkast til sundhedsaftale.

Sundhedsklyngerne skal løfte populationsansvaret med udgangspunkt i akutsygehusenes optageområde og sikre sammenhæng i behandlings- og rehabiliteringsforløb på tværs af sundhedsområdet og i relevant omfang mellem sundhedssektoren og de tilgrænsende sektorer. Sundhedsklyngen skal samtidig styrke forebyggelse, kvalitet og omstilling til det primære sundhedsvæsen

Sundhedssamarbejdsudvalgets drøftelser og beslutninger fungerer som retningsgivende og som oplæg til sundhedsklyngernes mere patient- og borgernære drøftelser og beslutninger, der tager udgangspunkt i den enkelte sundhedsklynges behov og ønsker.

SUNDHEDSSAMARBEJDSUDVALGET

- understøtter samarbejdet på tværs af sundhedsvæsenet og understøtte, at der skabes sammenhæng for bl.a. ældre medicinske patienter, borgere med kroniske sygdomme og borgere med psykiske lidelser, herunder borgere, som ud over en psykisk lidelse har et alkohol- eller stofmisbrug, der har forløb på tværs af sygehuse, praksissektor og kommunale tilbud
- udarbejder udkast til sundhedsaftale og følger op på sundhedsaftalens mål
- drøfter emner, der er relevante for sammenhængen i forløb mellem sygehuse, praksissektor og kommunale tilbud, herunder fælles funktioner samt koordinering og prioritering af midler til sammenhængende løsninger på sundhedsområdet
- fastlægger fælles rammer og retning for udviklingen af det tværsektorielle samarbejde og samarbejdet på tværs af regionens sundhedsklynger f. eks. samarbejdet mellem regioner, kommuner og almen praksis
- drøfter regionsdækkende samarbejdsaftaler mellem kommuner og region og indstiller samarbejdsaftaler til godkendelse i kommuner og regionsrådet
- understøtter at nationale handleplaner mv. implementeres på tværs af sundhedsklyngerne i regionen
- drøfter sundhedsklyngernes udviklingstiltag og evt. indstille veldokumenterede tiltag til udbredelse på tværs af sundhedsklynger eller på nationalt niveau.
- drøfter praksisplan forud for vedtagelse i regionsrådet og drøfter almen praksis' rolle i samarbejdet mellem region, kommuner og almen praksis i relation til udformning af sundhedsaftalen

POLITISK NIVEAU SUNDHEDSKLYNGER

- sætter retning for sundhedsklyngen, herunder igangsætter indsatser med omstilling til det primære sundhedsvæsen
- implementerer og kommer med input til sundhedsaftalen og nationale tiltag
- drøfter og beslutter anvendelsen af prioriterede midler
- opstiller inden for sundhedsaftalens ramme selvstændige mål for arbejdet med udgangspunkt i lokale udfordringer og behov, fx ift. særlige indsatser for at imødegå sammenhængsproblematikker i sundhedsklyngens population og evt. lokale folkesundhedsmæssige udfordringer eller sygdomsbyrder

I Midtjylland er der velfungerende klynger på administrativt niveau.

I det tværsektorielle samarbejde i Midtjylland er der tradition for regionsdækkende samarbejdsaftaler. Klyngerne kan også indgå lokale aftaler ift. særskilte behov og/eller prioriteringer.

En samarbejdsaftale kan:

- udspringe fra en prøvehandling i en klynge, hvor klyngen præsenterer resultater for Sundhedssamarbejdsudvalget, der igangsætter udarbejdelse af en samarbejdsaftale mhp. spredning til øvrige klynger
- udspringe fra en bestilling fra Sundhedssamarbejdsudvalget

Fælles for alle samarbejdsaftaler er, at de skal godkendes i kommuner og regionsråd, hvorefter de implementeres i regi af klyngerne.

