



En globalt konkurrencedygtig region

Erhvervsudviklingsstrategi 2010-2020



Vækstforum sætter fokus på energi og miljø

Satsningen inden for energi- og miljøområdet handler blandt andet om vindenergi, solenergi, biomasse samt energiforsyning og -forbrug. Inden for vindmølleområdet er Århus, Randers, Ikast-Brande og Ringkøbing-Skjern centrale kommuner, og der foregår et vigtigt samspil på tværs af kommunegrænser mellem de mere forskningstunge aktiviteter i øst og produktionsaktiviteterne i midt og vest.

Inden for solenergiområdet tæller aktiviteterne bl.a. et demonstrationsprojekt om fremtidens svømmehal i Odder Kommune, og et teknologiudviklingsprojekt om luftsolfangere i Favrskov Kommune.

På biomasseområdet er Innovationsnetværket for Biomasse en central aktør. Innovationsnetværket er placeret i Agro Business Park i Viborg Kommune, men netværket omfatter også Danmarks Tekniske Universitet i Risø, Det Jordbrugsvidenskabelige Fakultet ved Aarhus Universitet, Ingeniørhøjskolen i Århus, samt AgroTech og Teknologisk Institut ligeledes i Århus. Derudover spiller biomasse eksempelvis en stor rolle i Ringkøbing-Skjern Kommunes indsats for at nå målsætningen om at blive selvforsynende med energi i 2020. Skive og Samsø er også blandt de kommuner, der har markeret sig i forhold til energi, som henholdsvis Energiby og Danmarks vedvarende Energiø.

Indsatsen for fremme af vedvarende energi omfatter også transportsektoren, og der er bl.a. gennemført demonstrationsprojekter vedrørende elbiler og biodiesel i Hedensted Kommune.

På energiforsynings- og forbrugsområdet arbejder 13 af de 19 midtjyske kommuner med at opdatere og udbygge kommunale energiregnskaber. Arbejdet er en del af den samlede regionale energistrategi om at nå op på 50 % vedvarende energi i 2025. Det tilsigtes, at energiregnskaberne og -strategien kan udgøre en platform for kommende tværkommunale samarbejder og erhvervsudviklingsprojekter med relation til energi og miljø.

Vækstforum sætter fokus på turisme

Satsningen inden for turismeområdet skal skabe ny vækst i turismen i Midtjylland. Indsatsen er bygget op omkring tre forretningsområder: en videreudvikling af få stærke feriesteder; et stærkt partnerskab om erhvervssturisme; samt et styrket mersalg til gæster.

Ringkøbing-Skjern Kommune, Norddjurs Kommune, Syddjurs Kommune, Århus Kommune og Herning Kommune er blandt leadpartnerne for stærke feriesteder og erhvervssturisme.

En del af indsatsen vil gå på tværs af regionsgrænser, eksempelvis ved Limfjorden omkring Lemvig, Struer, Skive og Viborg kommuner, samt langs øst- og vestkysten.

En globalt konkurrencedygtig region

Erhvervsudviklingsstrategi 2010-2020

Region Midtjylland
Vækstforum

Vedtaget 3. november 2010

Vækstforum for Region Midtjylland

2

Vækstforums sammensætning for perioden 2010-2013 er følgende:

- ▶ Bent Hansen, formand for Vækstforum, Region Midtjylland, regionsrådsformand
- ▶ Bodil Vilmand-Olsen, produktionsansvarlig – Partner, Midt Marketing A/S
- ▶ Erik Flyvholm, borgmester, Lemvig Kommune
- ▶ Hanne Paludan, innovationschef, Gasa Nord Grønt I/S
- ▶ Harald Mikkelsen, rektor, VIA University College
- ▶ Heine Bach, områdedirektør, Nordea Bank Danmark
- ▶ Henning Jensen Nyhuus, borgmester, Randers Kommune
- ▶ Karina Boldsen, director, People and Culture, Vestas Wind Systems A/S
- ▶ Kirsten Holmgaard, direktør, Mercantec
- ▶ Kirsten Terkilsen, borgmester, Hedensted Kommune
- ▶ Laila Rosendal, direktør, DALTON
- ▶ Lars Aagaard, koncerndirektør, GRUNDFOS Management A/S
- ▶ Michael Thomsen, medlem af Regionsrådet, Region Midtjylland
- ▶ Nicolai Wammen, borgmester, Århus Kommune
- ▶ Niels Viggo Lynghøj, borgmester, Struer Kommune
- ▶ Peer H. Kristensen, direktør, Visit Herning
- ▶ Steen Vindum, viceborgmester, Silkeborg Kommune
- ▶ Søren E. Frandsen, prorektor, Aarhus Universitet
- ▶ Ulla Diderichsen, medlem af Regionsrådet, Region Midtjylland
- ▶ Viggo Thinggård, afdelingsformand, HK Østjylland

Ifølge lov om erhvervsfremme er opgaverne for Vækstforum at udarbejde en regional erhvervsudviklingsstrategi, at overvåge de regionale og lokale vækstvilkår og at afgive indstilling om medfinansiering af regionale erhvervsudviklingsaktiviteter.

Indhold

Region Midtjylland i global konkurrence	4
Internationalisering og en region i balance	6
Vækstforum – samarbejde og struktur	7
En globalt konkurrencedygtig region	9
Udfordringer for global konkurrencekraft	10
Værdiskabelse og produktivitet	10
Globalisering.....	10
Forandring og fornyelse	11
En fremtidssikret arbejdsstyrke	12
Den strategiske indsats	13
Energier og miljø	14
Fødevarer	15
Velfærdsinnovation	16
Turisme	17
Innovation og forretningsudvikling.....	18
Digitalisering	19
Iværksætterier.....	20
Uddannelse og kompetenceudvikling.....	21
Fra strategi til resultater	22
Regional vækstmodel for Region Midtjylland	23
Mål for Region Midtjyllands fokuserede strategiske indsatsområder	24

Region Midtjylland i global konkurrence

4

De regioner, der tilbyder de bedste vilkår for virksomheders udvikling og vækst, bliver fremtidens vindere i den globale konkurrence. For at Region Midtjylland kan være en konkurrencedygtig region – blandt de bedste i Europa, skal vi øge antallet af kvalificerede medarbejdere og ledere, øge antallet af nyskabende iværksættere og udvikle flere produktive virksomheder, der kan øge værdiskabelsen.

Set i et globalt perspektiv er Region Midtjylland en mindre region, men vi har alligevel et godt udgangspunkt i kraft af en højt kvalificeret arbejdsstyrke, høj beskæftigelsesfrekvens, mange iværksættere og produktive og værdiskabende virksomheder. Arbejdsstyrken udgør ca. 665.000 personer, og fra 2006 til 2008 var der en vækst i beskæftigelsen på 7,8% i den private sektor.

Region Midtjylland er Danmarks næststørste region med 1,25 millioner indbyggere. Der er store forskelle i befolkningstæthed og erhvervsstruktur i regionen, der strækker sig på tværs fra Thyborøn ved Vesterhavet til Århus, Grenå og Kattegat i øst. Den østlige del af regionen er et vækstcenter i Danmark med en befolkningsudvikling, der overgår hovedstadens.

Regionens forsknings- og uddannelsesinstitutioner huser stærke videncenter, som producerer forskning på internationalt niveau og uddan-

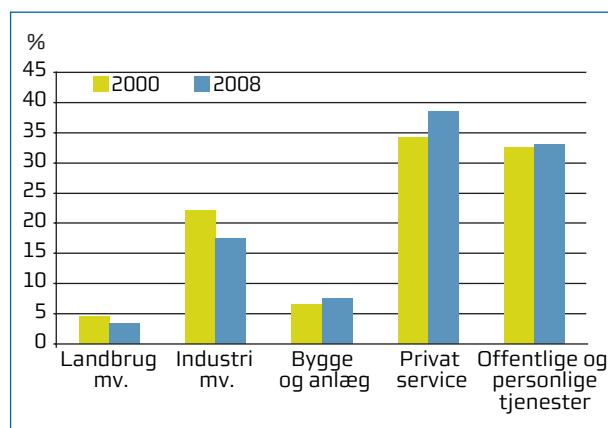
ner dygtige medarbejdere. Regionens to store videregående uddannelsesinstitutioner, Aarhus Universitet og VIA University College, har i alt cirka 46.000 studerende.

Midtjylland har et særligt udgangspunkt, idet industrien er en vigtig base for beskæftigelse, eksport og værdiskabelse. Industrien beskæftiger knap tre ud af ti medarbejdere i den private sektor og står for mere end to tredjedele af eksporten. Industrien er også et vigtigt fundament og forretningsgrundlag for værdiskabelse i servicesektoren. Derfor skal vi sikre, at hele værdikæden inddrages i vores indsatser.

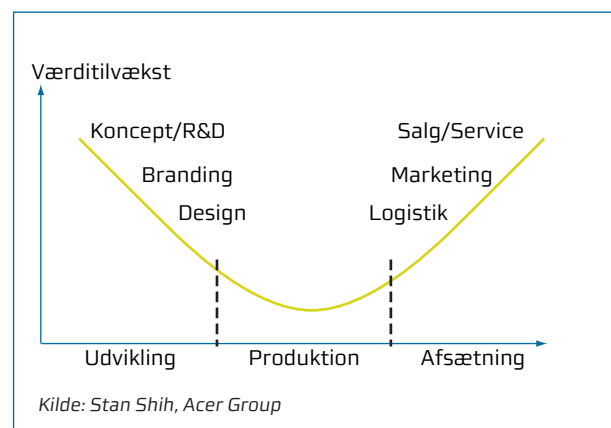
I Midtjylland oplever vi, som andre regioner i den vestlige økonomi, at hele verden er blevet vores konkurrenter, og at nye højvækstlande tilbyder betingelser for at producere, der er så gode, at vi må forbedre os for fortsat at have en god konkurrenceevne og et højt velstandsniveau. Der outsources; teknologi- og kompetencekrav øges, og der sker i det hele taget store forandringer i den midtjyske erhvervsstruktur, hvor arbejdspladser og hele virksomheder i industrien ændrer karakter.

Mange virksomheder har allerede udviklet sig fra industri- til service- og handelsvirksomheder. Tilpasningen vil fortsætte i takt med, at stadig mere af værdiskabelsen sker i forbindelse

Erhvervsstrukturen i Midtjylland



»Den smilende værdikurve«



med design, udvikling, efterservice, logistik og branding, frem for i selve produktionen.

Fra 2010 til 2020 vil det kræve høj produktivitet, nytænkning og ikke mindst en dygtig arbejdsstyrke at udnytte globale muligheder til fortsat at skabe merværdi og konkurrenceevne. Det bliver en krævende opgave, der kalder på omtanke og globalt udsyn, for væksten skal samtidig skabes på et bæredygtigt grundlag.



Internationalisering og en region i balance

6

Vi ønsker, at midtjyske virksomheder udnytter globaliseringens muligheder til at skabe vækst og velstand. Globaliseringen er et vilkår, som påvirker alle midtjyske virksomheder, uanset hvor deres kunder findes.

Globaliseringen betyder, at information, varer og mennesker bevæger sig hurtigt og ukompliceret på tværs af landegrænser. Det giver nye muligheder for øget handel, større interaktion med virksomheder og videninstitutioner i andre lande, og ansættelse og fastholdelse af medarbejdere med andre nationale og kulturelle baggrunde end dansk.

Internationalisering skal være en integreret del af alt, hvad vi igangsætter. Det skal i endnu højere grad gælde fremover og realiseres, eksempelvis via tiltrækning og fastholdelse af udenlandsk arbejdskraft, internationalisering af uddannelser og ved generelt at indtænke internationalisering i alle de rammebetingelser, som skal sikre udvikling og vækst.

Vi ønsker samtidig, at der skabes vækst og udvikling både i vækstområder, landdistrikter og yderområder, og at udviklingen ses i én sammenhæng. Næsten halvdelen af alle virksomheder i Danmark er beliggende uden for de fem største bykommuner, så der er stort potentiale i fortsat at skabe gode rammer for erhvervsudviklingen i yderområder og landdistrikter.

Vi vil tilgodese bedre vilkår for erhvervslivet i landdistrikterne og yderområderne ved generelt at afveje hensyn til vækstområder, yderområder og landdistrikter i de initiativer, som igangsættes.

Yderområder og landdistrikter kan også tilgodeses gennem en bedre fysisk og digital infrastruktur og ved at udnytte de muligheder, der åbnes med Regeringens udspil "Et Danmark i balance – i en globaliseret verden" og Regeringens plan for "Grøn Vækst".



Vækstforum – samarbejde og struktur

Vækstforum for Region Midtjylland blev etableret i 2006 og gik hurtigt i gang med at skabe bedre vilkår for fornyelse og vækst i det midtjyske erhvervsliv. Vi er nået langt på kort tid.

Med Erhvervsudviklingsstrategien 2010-2020 sætter vi et langsigtet perspektiv for den erhvervspolitiske indsats i hele Region Midtjylland. En strategisk indsats, der skal sikre, at Region Midtjylland i 2020 er en globalt konkurrencedygtig region – blandt de bedste i Europa.

2020-strategien åbner for en øget sammenhæng mellem erhvervsudviklingen og den regionale udviklingsplan, hvor erhvervsudviklingsstrategien skal bidrage til den overordnede vision for hele regionen, om at Region Midtjylland i 2030 er en international vækstregion i et sammenhængende Danmark.

Det er vigtigt for Vækstforum at favne alle relevante aktører, så der bliver mulighed for samspil og koordination med andre politikområder, der

Erhvervsudviklingsstrategien er en del af den Regionale Udviklingsplan, og skal derfor bidrage til at realisere udviklingsplanen. Samtidig er den Regionale Udviklingsplan med til at præge de velfærdsbetingelser i form af f.eks. velfungerende offentlige serviceydelser i hele regionen, som også er en vigtig ramme for erhvervsudviklingen i regionen.

har indflydelse på den samlede udvikling af Region Midtjylland. Vi har ikke mindst fokus på at skabe sammenhæng mellem erhvervsudviklings-, beskæftigelses- og uddannelsesområdet.

Partnerskabstanken er afgørende for, at vi kan gøre en forskel, skabe sammenhæng og sætte retning i tæt dialog mellem erhvervslivet, arbejdsmarkedets parter, uddannelses- og forskningsinstitutioner, kommunerne og regionen. Vækstforum har vist sig at være et stærkt forum for dette samarbejde.



Mission:

Vækstforum er et stærkt partnerskab, hvor dialog skaber retning og fører til ambitiøse indsatser, der forbedrer den kort- og langsigtede, regionale konkurrenceevne.

Vækstforum deler Regeringens vision om, at Danmark skal være en konkurrencedygtig økonomi, blandt de rigeste i verden. Vi vil gennem partnerskabet sætte vores egen regionale retning og prioritere de strategiske indsatser, som bedst sikrer den midtjyske konkurrenceevne.

Det er samtidig med stor tilfredshed, at vi i Vækstforum konstaterer, at den midtjyske samarbejdsmodel og mission ligger helt i forlængelse af de anbefalinger, som Danmarks Vækstråd har til de regionale vækstforas strategier.

I et stærkt regionalt partnerskab er det muligt at skabe sammenhæng mellem den lokale, regionale, nationale og internationale indsats for erhvervsudvikling. Det regionale partnerskab omfatter et tæt samspil mellem den regionale og de kommunale erhvervsudviklingsstrategier om at sikre vækst og udvikling i hele regionen. Det er vigtigt, at byerne og deres indbyrdes samspil er afgørende for udviklingen i såvel byernes oplande som for den samlede regionale udvikling. Gennem en stærk infrastruktur sikres mobiliteten i forhold til arbejde, uddannelse, detailhandel samt fritids- og kulturtilbud. Dette samspil er ligeledes afgørende i forhold til yderområder og landdistrikter, hvor det er vigtigt fortsat at skabe gode rammer for erhvervsudviklingen med udgangspunkt i lokale styrkepositioner.

Den midtjyske samarbejdsmodel, hvor Vækstforum har vægtet en klar prioritering af store, strategiske og vedholdende indsatser, har vist

Partnerskabsaftalen om vækst og erhvervsudvikling mellem Vækstforum og Regeringen er et middel til at opnå en sammenhæng mellem de nationale, regionale og lokale initiativer: Det giver mulighed for at skabe fælles samarbejdsstrukturer og målsætninger for udviklingen af vækststrammer.

sig velegnet til at skabe netop denne sammenhæng og retning til stor gavn for borgere og virksomheder.

Den midtjyske samarbejdsmodel indebærer, at Vækstforum samler og koordinerer de regionale parter i én fælles og vedholdende indsats; udfører strategisk medbestemmelse på statslige beslutninger og udmøntninger og opnår en gensidigt forpligtende og koordineret, national og regional erhvervsfremmeindsats; tager initiativ til tværkommunale, tværregionale og internationale samarbejder; og udnytter finansieringsmuligheder til at skabe grænseoverskridende samarbejder.

Vækstforum ser frem til at fortsætte arbejdet for at skabe en globalt konkurrencedygtig region, der er blandt de bedste i Europa.

En globalt konkurrencedygtig region

Vision: Region Midtjylland er en globalt konkurrencedygtig region – blandt de bedste i Europa.

I Region Midtjylland har vi gode muligheder for at skabe udvikling til gavn for virksomheder og borgere. Den midtjyske konkurrenceevne udfordres dog ikke blot af stigende konkurrence fra højvækstlande, men også af efterdønningerne af den finansielle krise, af en lavere produktivtetsvækst end de fleste andre OECD-lande, og af den demografiske udvikling med relativt flere ældre og færre i den erhvervsaktive alder.

Vejen til at bevare og udvikle den midtjyske konkurrenceevne er værdiskabelse, der udgør fundamentet for et konkurrencedygtigt erhvervsliv, for en høj levestandard for borgerne og for udviklingen af den offentlige service.

Vækstforum ønsker et globalt konkurrencedygtigt Region Midtjylland, der er blandt de bedste regioner i Europa, som er præget af høj produktivitet og værdiskabelse, og hvor nyskabende og kompetente virksomheder og medarbejdere er fundamentet for erhvervslivets vækst og udvikling.

Vækstforums strategiske mål frem mod 2020:

- ▶ Bruttoværditilvæksten skal stige med 2 % p.a.
- ▶ Produktiviteten skal stige med 1,5 % p.a.
- ▶ Beskæftigelsen skal stige med 0,5 % p.a.
- ▶ Eksporten skal stige med 4 % p.a.

Vækstforum lytter til signalerne udefra – bl.a. fra Europa 2020-strategien, hvor fokus er på intelligent, bæredygtig og inkluderende vækst. Vækstforum ønsker derfor en bæredygtig vækst

i Region Midtjylland, der bygger på en ansvarlig ressourceanvendelse og sikrer fremtidige generationers mulighed for at opleve vækst og velfærd. Bæredygtig vækst er en inkluderende vækst, som er baseret på en høj erhvervsdeltagelse, hvor alle bidrager til og får del i erhvervs-mæssig fremgang.

Europa 2020-strategien tager sit udgangspunkt i den økonomiske situation, som er opstået i kølvandet på den finansielle og økonomiske krise, og som vil have stor indflydelse på udviklingen i Europa de kommende år. Men Europa-strategien ser samtidig fremad og søger at levere fælles europæiske svar på de mere langsigtede udfordringer, som Europa står overfor.

Den midtjyske erhvervsudviklingsstrategi skal være fokuseret og rammen om en indsats, der sikrer, at regionen er i stand til at imødegå kommende udfordringer. Vi skal tage udgangspunkt i vores styrkepositioner og samtidig være omstillingsparate og evne at udnytte og opdyrke nye muligheder på globale markeder.

EU vil igangsætte syv flagskibsinitiativer for at opnå intelligent, bæredygtig og inklusiv vækst:

- ▶ innovation i EU
- ▶ øget mobilitet blandt studerende og unge fagfolk
- ▶ en digital dagsorden for Europa
- ▶ et ressourceeffektivt Europa
- ▶ en industripolitik for grøn vækst
- ▶ en dagsorden for nye kvalifikationer til nye job
- ▶ en europæisk platform mod fattigdom

Udfordringer for global konkurrencekraft

10

Vi står i Region Midtjylland over for en række udfordringer, som skal imødegås, hvis vi skal stå stærkt i den globale konkurrence og fastholde og udbygge velstanden i de kommende år. Udfordringerne gælder både på kort og langt sigt:

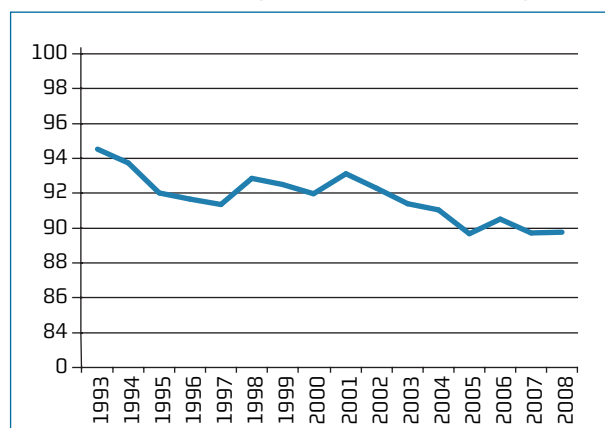
- ▶ Værdiskabelse og produktivitet
- ▶ Globalisering
- ▶ Forandring og fornyelse
- ▶ Fremtidssikret arbejdsstyrke

Værdiskabelse og produktivitet

Siden midten af 1990'erne har produktivtetsvæksten i Danmark været blandt de laveste i OECD-området. Og Region Midtjylland er blandt de danske regioner, der har haft den svageste produktivtetsudvikling. Det gælder i særdeleshed efter år 2000. Produktiviteten udtrykker, hvor meget værdi der skabes med en given arbejdsindsats.

Den enkelte medarbejders og virksomheds produktivitet og værdiskabelse skal øges, hvis vi fortsat vil sikre vækst i regionen.

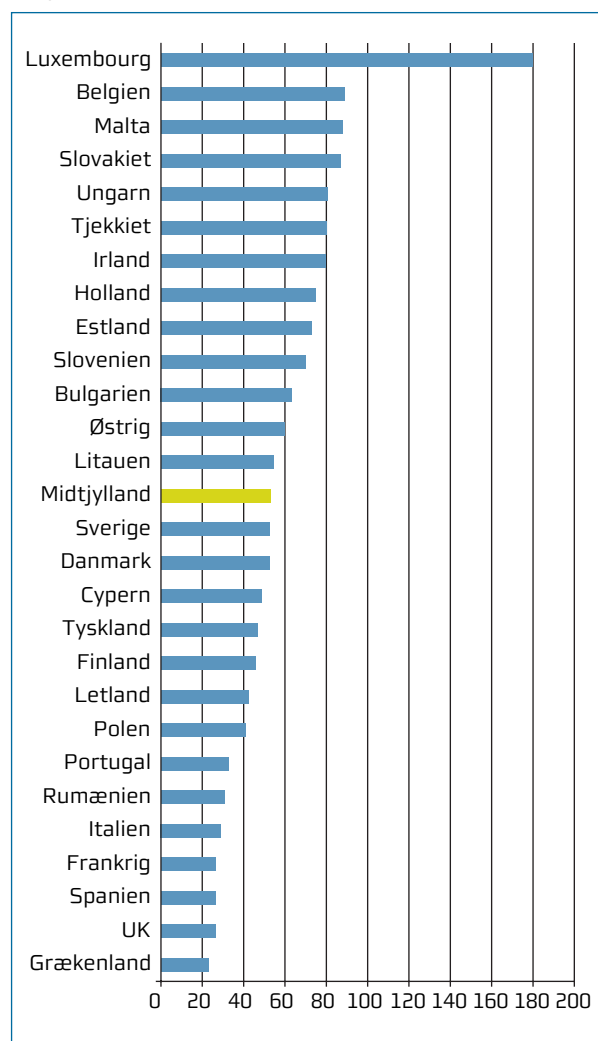
Udviklingen i timeproduktivitet i Region Midtjylland i forhold til hele landet (Hele landet=indeks 100)



Globalisering

Den midtjyske velstand er baseret på åbenhed over for omverdenen og et tæt samspil med andre lande i form af handel, investeringer og samarbejde på tværs af landegrænser. Globaliseringen rummer fortsat et stort velstandspotentiale for Midtjylland, men udnyttelsen af potentialet forudsætter, at midtjyske virksomheder går aktivt ind i en internationaliseringsproces, hvor de henter viden, samarbejder, handler og producerer på tværs af nationaliteter og landegrænser. Tiltrækning af international arbejdskraft er et vigtigt bidrag til internationaliseringsprocessen.

Eksport i % af BNP, 2007



De midtjyske virksomheder oplever i øjeblikket vanskeligheder med at gøre sig gældende på de globale markeder. Efterspørgslen har været vigende som følge af den økonomiske og finansielle krise, og omkostningsniveauet har været stigende i forhold til vigtige konkurrenter.

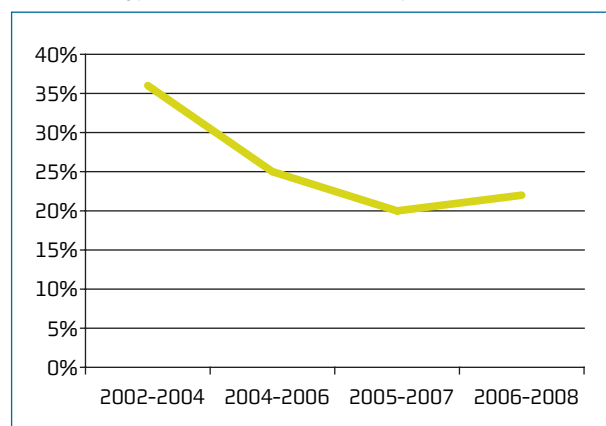
De midtjyske virksomheders konkurrencekraft skal styrkes, så fodfæstet på de globale markeder kan fastholdes og udbygges, når det atter går fremad med verdensøkonomien.

Forandring og fornyelse

Evnen til at omsætte forskning, viden og ideer til nye produkter og processer med kommerciel værdi er en væsentlig konkurrenceparameter på de globale markeder. Fornyelsen kan både ske i etablerede virksomheder og gennem etableringen af nye potentielle vækstvirksomheder.

Cirka 10% af virksomhederne i Midtjylland var i 2007 nyetablerede. Godt en femtedel af de midtjyske virksomheder – nye såvel som etablerede – introducerede én eller flere produktinnovationer i perioden 2006-2008. Det er betydeligt under niveauet for 2002-2004.

Andel midtjyske virksomheder med produktinnovation



Virksomheder, der ikke har fokus på fornyelse, mister andel i nye vækstmarkeder og risikerer stagnation eller tilbagegang.

Flere midtjyske virksomheder skal være innovative, og der skal genereres mere omsætning fra nye produkter og ydelser.



En fremtidssikret arbejdsstyrke

Arbejdsudbuddet er afgørende for vækst og velstand. Jo flere, der deltager på arbejdsmarkedet, og jo mere hver enkelt bidrager, des mere velstand kan vi skabe. 8 ud af 10 i den arbejdsdygtige alder i Region Midtjylland er aktive på arbejdsmarkedet. Men i international sammenhæng arbejder vi forholdsvis få timer. Et stort og effektivt arbejdsudbud er af afgørende betydning for den midtjyske konkurrencekraft på den anden side af krisen.

Frem mod 2020 forventes arbejdsstyrken i Region Midtjylland ikke at falde, men der bliver flere uden for arbejdsstyrken, som skal forsørges. Og på længere sigt vil den nedgang i arbejdsstyrken, som forventes på landsplan inden for de kommende år, også slå igennem i Region Midtjylland.



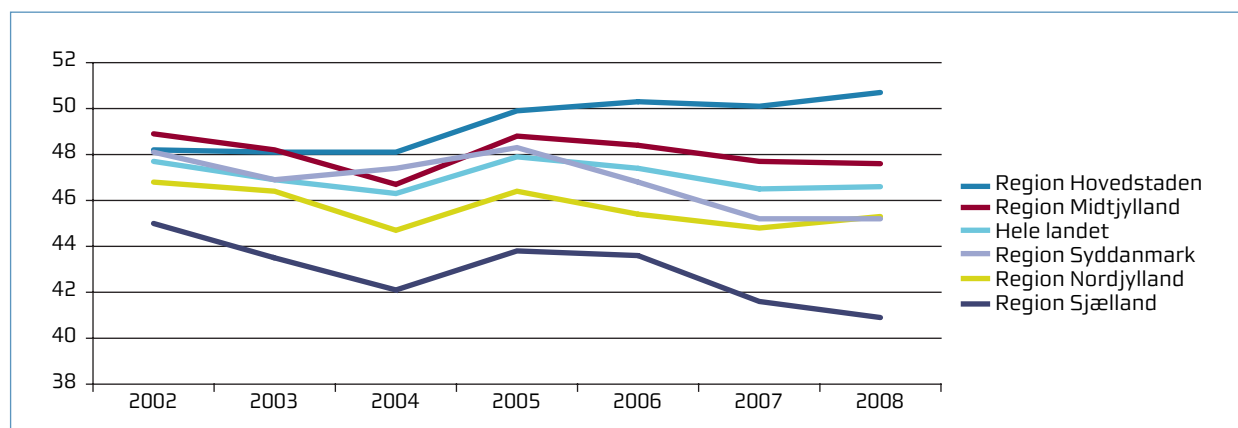
Arbejdet med at udvide den midtjyske arbejdsstyrke skal påbegyndes allerede nu for at fremtidssikre arbejdsstyrken.

Arbejdsudbuddets størrelse er ikke den eneste faktor, der afgør, om arbejdsstyrken er fremtidssikret. Arbejdsstyrkens kompetencer er altafgørende for de midtjyske virksomheders fremtidige konkurrencekraft. Flere har fået en videregående uddannelse de senere år, men fremgangen er stoppet, og vi halter generelt efter de førende lande på uddannelsesområdet. Der er også relativt få medarbejdere med en udenlandsk baggrund eller med international erfaring.

Kompetenceniveauet skal løftes i den midtjyske arbejdsstyrke, så den kan udføre nye jobfunktioner og honorere ændrede kompetencebehov.



Andel af ungdomsårgangene 2002-2008 med en forventet videregående uddannelse 25 år efter afsluttet 9. klasse. Uni-C Statistik og Analyse



Den strategiske indsats

De kommende års midtjyske vækstpolitik skal adressere de udfordringer, som regionen står overfor, på en effektiv måde, hvis vi skal stå stærkt i den globale konkurrence og være én af de mest konkurrencedygtige regioner i Europa.

En effektiv regional erhvervs politik forudsætter strategisk fokus og målrettede investeringer. Vi vil arbejde med store, strategiske satsninger, der har en bred finansiering og er forankret i regionale, nationale eller internationale partnerskaber.

Vi skal udnytte de regionale kompetencer optimalt, men samtidig sikre, at viden bliver inddraget uafhængigt af, hvor den er tilvejebragt. Derfor vil vi tage initiativ til samarbejde på tværs af regioner på områder, hvor vi har sammenfaldende interesser og kan opnå synergi ved at kombinere indsatser.

Vi skal investere i gode rammebetingelser på de områder, der har betydning for virksomhedernes evne til at begå sig i den globale konkurrence. Disse områder er innovation og forretningsudvikling, digitalisering, iværksætteri samt uddannelse og kompetenceudvikling.

Global konkurrencedygtighed handler også om at skille sig ud og udvikle specialiserede kompetencer. Det er vigtigt, at vi satser strategisk og skaber rammerne og incitamenterne for at udbygge og udvikle særlige satsningsområder som omdrejningspunkt for fremtidig midtjysk vækst og velfærd. Disse særlige midtjyske satsningsområder er energi og miljø, fødevarer og velfærdsinnovation samt turisme. Der er tale om områder, som allerede spiller, eller kan komme til at spille en stor rolle i det midtjyske erhvervs liv. Det gælder også for yderområderne.

- ▶ Energi og miljø
- ▶ Fødevarer
- ▶ Velfærdsinnovation
- ▶ Turisme
- ▶ Innovation og forretningsudvikling
- ▶ Digitalisering
- ▶ Iværksætteri
- ▶ Uddannelse og kompetenceudvikling

Energi og miljø

14

Midtjyske virksomheder tegner sig for 67% af den danske industrieksport inden for energi og miljøområdet. Markedet for bæredygtige energiløsninger er voksende, fordi behovet for at finde nye effektive svar på energi- og miljøudfordringer er stigende, ikke bare i Danmark, men i hele verden.

Danmarks position på markedet for energi- og miljøløsninger er stærk. Især på energiområdet har vi en styrkeposition, men det er en position, der udfordres i takt med, at stadig flere lande bliver opmærksomme på de forretningsmuligheder, der er forbundet med de voksende markeder. Indsatsområdet har vist sig at åbne mulighed for igangsættelse af initiativer, som er bredt geografisk forankret i regionen. Indsatsområdet har derfor et særligt potentiale for at generere vækst og udvikling i regionens yderområder.

Som led i at fastholde og udbygge midtjyske virksomheders position på det globale marked for energi- og miljøløsninger vil vi gennem strategisk lederskab arbejde for, at Midtjylland får gode rammebetingelser for at blive en international foregangsregion på energi- og miljøområdet.

Indsatsen vil fokusere på udvikling af teknologiske frontområder inden for energi og miljø, samt på udvikling af nye forretningsmodeller, produkter og koncepter i samarbejder mellem offentlige og private virksomheder.



Fødevarer

Midtjyske virksomheder tegner sig for 55% af den danske industrieksport inden for fødevarerområdet. Erhvervet bidrager til vækst og udvikling både i de større byer og i de mindre samfund i regionen. Samtidig er det et meget internationalt konkurrenceudsat erhverv, hvor globaliseringens udfordringer og muligheder spiller en stor rolle, der rejser behovet for en højere grad af innovation og produktdifferentiering i den midtjyske fødevarerproduktion.

Vi vil målrette vores indsats mod at udvikle rammerne for at skabe øget innovation i fødevarerhvervet gennem samarbejdet mellem virksomheder, videninstitutioner og brugere. Fokus er på innovation og differentiering af produkter og ydelser og på at højne kompetenceniveauet, så fødevarerhvervet fortsat kan konkurrere globalt og være et vigtigt erhverv for den samlede vækst og værdiskabelse.



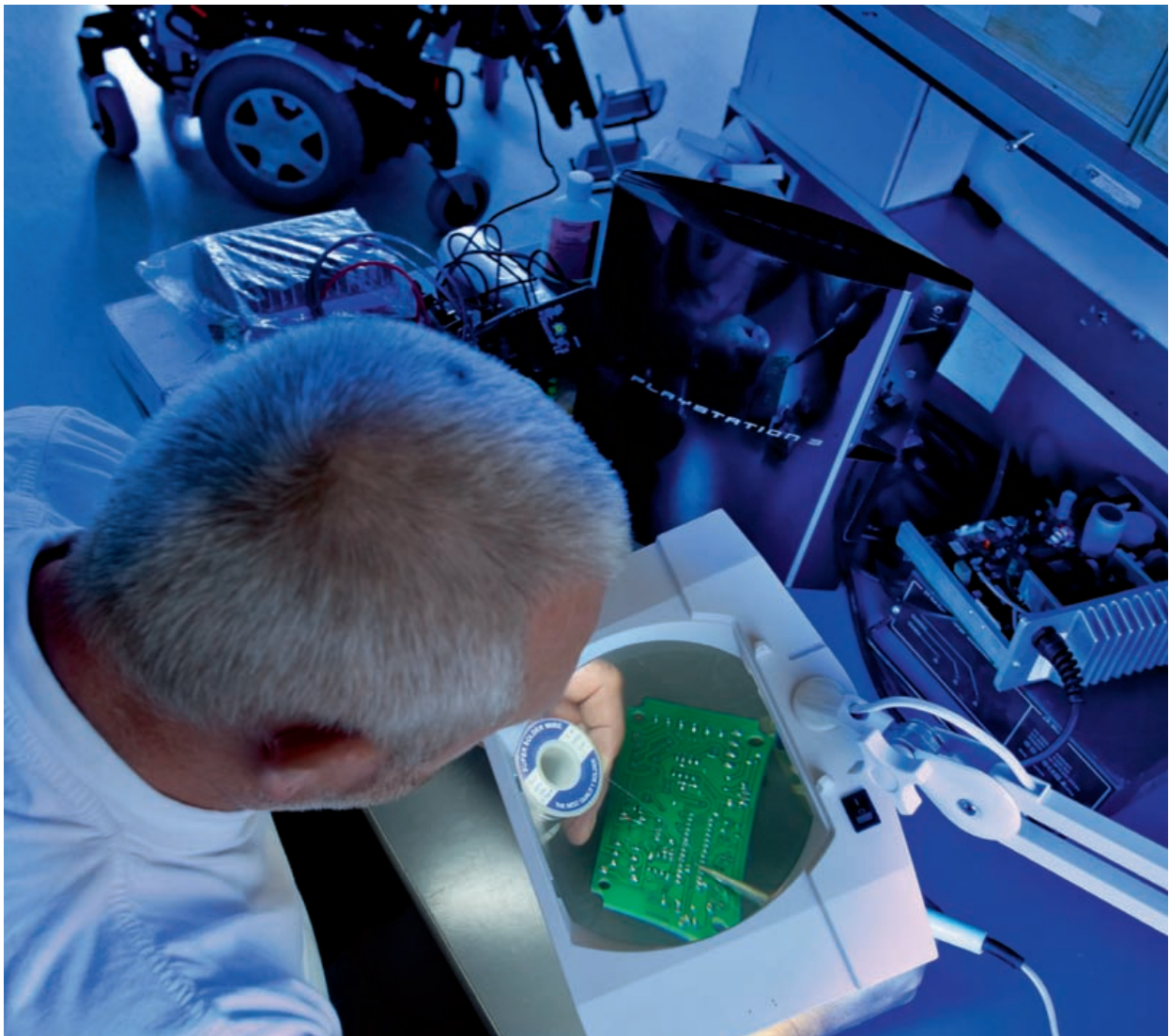
Velfærdsinnovation

16

Det internationale marked for velfærdsinvesteringer er hastigt voksende, og effektivitetspresset i den offentlige sektor stiger i takt med, at der bliver flere omsorgskrævende borgere og færre hænder til at levere velfærdsydelser i fremtiden.

Der ligger et stort forretningsmæssigt potentiale i at udvikle løsninger på velfærdsudfordringerne – både nationalt og internationalt. Inden for sundhedsområdet alene steg OECD-landenes eksport af velfærdsteknologier og -løsninger med 65% fra 2000 til 2006.

Vores indsats inden for velfærdsinnovation er en målrettet innovationsindsats, som anvender samfundsmæssige udfordringer som omdrejningspunktet for at generere fremtidig vækst og velfærd. Vi vil indledningsvis koncentrere indsatsen om sundhedsområdet, men vil gradvist udvide fokus til også at omfatte innovation inden for andre velfærdsområder. Fælles for alle de områder, der adresseres med indsatsen er, at offentligt-privat innovationssamarbejde på regionalt såvel som kommunalt niveau vil spille en væsentlig rolle.



Turisme

Turismen har potentiale til at bidrage til at skabe vækst og nye forretningsmuligheder i regionen. Det globale marked for turisme er voksende; men regionalt har vi hidtil ikke været i stand til at udnytte denne vækstmulighed til markant at øge antallet af turister og deres forbrug.

Vi vil realisere turismepotentialet gennem en fokuseret indsats på at videreudvikle få, stærke feriesteder; på at udvikle et stærkt partnerskab om erhvervssturisme; samt styrkelse af mersalget til turisterne.

Vi vil stå i spidsen for at fremme en mere professionel, målrettet og efterspørgselsorienteret turisme, frem for turisme i alting. Der er herigennem store muligheder for at skubbe på en positiv økonomisk udvikling i vækstområder, yderområder og landdistrikter – også i samarbejde med andre regioner.



Innovation og forretningsudvikling

18

Innovation og forretningsudvikling er en væsentlig kilde til at skabe job inden for såvel industri som serviceerhverv, samt generere mere vækst og velstand med begrænsede ressourcer.

Vi vil i Vækstforum forfølge ideen om, at der med udgangspunkt i samfundsmæssige udfordringer kan skabes nytte og værdi for både virksomheder og samfund. Det betyder, at vi ser udviklingen af løsninger på klima-, energi- og velfærdsudfordringer som nøglen til fremtidig vækst og velfærd. I forlængelse heraf ligger der et stort innovationspotentiale i mere offentligt-privat innovationssamarbejde.

Teknologi spiller stadig en vigtig rolle for innovation, men på nye måder. Vi vil arbejde på at udnytte det innovationspotentiale, der ligger i krydsfeltet mellem nye og kendte teknologier.

Vi vil koncentrere den strategiske indsats om at fremme en åben og global tilgang til innovation og forretningsudvikling. Indsatsen skal understøtte risikovillig adfærd og sikre rammer for at arbejde eksperimenterende, grænsebrydende og tværgående, bl.a. gennem forretningsbaseret netværkssamarbejde og en større satsning på vækstkluser i såvel by- som yderområder og landdistrikter.



Digitalisering

It spiller en vigtig rolle i skabelsen af nye løsninger på samfunds- og erhvervsmæssige udfordringer og bidrager til at styrke konkurrencekraften i erhvervslivet gennem innovation og øget produktivitet.

Vi vil med digitaliseringsindsatsen sigte mod at udbrede anvendelsen af it og digitale løsninger i hele det midtjyske erhvervsliv – også i de dele af regionens landområder og yderområder, hvor rammebetingelserne for øget it-anvendelse er svage.

Indsatsen vil udvikle it-kompetencerne i regionen og fremme efterspørgslen efter avancerede it-løsninger. Det midtjyske it-erhverv spiller en central rolle som leverandør af digitale løsninger. Derfor vil indsatsen også sigte mod at videreudvikle it-erhvervets styrker, herunder fremme erhvervets internationalisering.



Iværksætteri

Iværksættere, der allerede fra start tænker virksomhedsstrategi, organisation og afsætning mv. ud fra en global tankegang, vil ofte kunne opnå hurtigere vækst end andre iværksættere. Det er vigtigt for den regionale konkurrenceevne, at flere iværksættere lægger globale strategier helt fra virksomhedsstart.

Iværksættere med internationale vækstambitioner er vigtige for dynamikken i erhvervslivet og er en væsentlig kilde til vækst og fornyelse gennem introduktionen af nye ideer og produkter eller en ny forståelse af markedet.

Vi vil skabe bedre vilkår for at etablere nye virksomheder, og ikke mindst for at flere af de nye virksomheder overlever og bliver til vækstvirksomheder så de, sammen med de etablerede virksomheder, kan medvirke til vækst og værdiskabelse i hele regionen.

Det indebærer, at vi vil arbejde på at styrke fokus på iværksætteri i uddannelsessystemet, samt forbedre adgangen til risikovillig kapital og rådgivning – ikke mindst i yderområder og landdistrikter, hvor der er særlige potentialer for at starte og udvikle virksomheder.



Uddannelse og kompetenceudvikling

Den globale konkurrence handler i høj grad om menneskelige ressourcer. Derfor vil vi fremme adgangen til uddannelse og kompetenceudvikling i hele regionen.

De erhverv, der oplever vækst i Region Midtjylland, anvender viden som et af de væsentligste input i produkter og processer med høj værdi. Når viden er en vigtig konkurrenceparameter, opstår der stor efterspørgsel efter ny og højt specialiseret arbejdskraft, og efterspørgslen efter lavt uddannet arbejdskraft falder. For at virksomhederne kan bevare og udvikle deres globale konkurrencedygtighed, er det derfor af afgørende betydning, at arbejdsstyrken er fleksibel og kompetent og har mulighed for at uddanne og udvikle sig i takt med efterspørgslen efter nye kompetencer.

Vi vil fremtidssikre den midtjyske arbejdsstyrke gennem en målrettet indsats for, at flere unge gennemfører en kompetencegivende uddannelse, og at der sker en løbende kompetenceudvikling af hele arbejdsstyrken. Fokus vil være på både ungdomsuddannelser, erhvervsuddannelser og videregående uddannelser, samt på voksen- og efteruddannelse og løbende opkvalificering af såvel medarbejdere som ledere.

Indsatsen vil også sigte mod en langsigtet udvikelse af arbejdsstyrken, både gennem inddragelse af svage grupper, og gennem bedre vilkår for at tiltrække udenlandsk arbejdskraft, som kan bidrage til en styrket internationalisering og konkurrencekraft i det midtjyske erhvervsliv.



Fra strategi til resultater

Vi lægger med erhvervsudviklingsstrategien de langsigtede spor for erhvervsudviklingen i Midtjylland frem til 2020.

80% af de regionale erhvervsfremmemidler anvendes til taktiske indsatser, der er udfoldet i handlingsplanen.

Den økonomiske og finansielle krise har vist, at erhvervslivets betingelser hurtigt kan ændre sig, så nogle udfordringer bliver meget presserende, mens andre træder i baggrunden. Derfor justeres erhvervsudviklingsstrategien hvert fjerde år, når et nyt vækstforum træder til.

De konkrete initiativer, som skal realisere strategien, beskrives i 2-årige handlingsplaner.

Initiativers effektorientering sikres gennem *Vækstforums analyse- og effektmodel*, som viser sammenhængen mellem:

- ▶ hvilken effekt, man vil opnå med et initiativ;
- ▶ hvilke ydelser, der skal leveres for at opnå effekten;
- ▶ hvordan man vil organisere initiativet;
- ▶ hvordan der skabes den fornødne sammenhæng mellem de ressourcer, der er til rådighed, og de effekter, man ønsker at opnå.

Initiativerne har det fællestræk, at de alle sættes i værk med det formål at styrke det midtjyske erhvervslivs globale konkurrencedygtighed, skabe synergi og sammenhæng mellem indsatsområder og skabe målbar erhvervsøkonomisk effekt.

Effekten er omdrejningspunktet for ethvert initiativs indhold. Udviklingen af et initiativ vil altid udspringe af ønsket om at opnå en effekt i forhold de strategiske mål, vi har sat os i Vækstforum:

- ▶ Øge værdiskabelsen gennem produktivitet og beskæftigelse
- ▶ Øge eksporten

Derudover skal alle initiativer forholde sig til:

- ▶ Internationalisering
- ▶ Gode vilkår i yderområder og landdistrikter

Effekten af initiativerne overvåges via evalueringer samt analyser og løbende opfølgninger på resultatkontrakter. Overvågningen kan give anledning til justering af indsatser undervejs og anvisninger på, hvordan nye indsatser kan udformes.

Overvågning af effekter sikrer både løbende læring og mulighed for at vise udbyttet af Vækstforums indsats for at sikre Region Midtjylland en position som en globalt konkurrencedygtig region – blandt Europas bedste.

Niveauer i overvågningen af den regionale udvikling

Beslutningsniveau: Beslutningstype:

Strategisk niveau:
▶ Langsigtede mål

Vækstforums Erhvervsudviklingsstrategi
▶ Vision og udfordringer

Taktisk niveau:
▶ Mellemlange mål

Vækstforums Handlingsplan
▶ Indsatsområder

Operationelt niveau:
▶ Kortsigtede mål

Konkrete initiativer/programmer
▶ Realisering af indsatsområder i Vækstforums handlingsplan

Overvågning:

Overordnede langsigtede mål
▶ Overvåge udvikling

Mål for indsats
▶ Overvåge effekten af indsatsen

Effekt mål for initiativ
▶ Overvåge effekten af initiativet

Rammesættende

Målsættende

Regional vækstmodel for Region Midtjylland

Strategiske mål

Vækst gennem styrket global konkurrencedygtighed i erhvervslivet

Mål 2010-2020:

Bruttoværditilvækst 2 % p.a.
Produktivitetsvækst 1,5 % p.a.
Beskæftigelsesvækst 0,5 % p.a.
Eksportvækst 4 % p.a.

Taktiske mål

Mål 2020 Uddannelse og kompetenceudvikling

Arbejdsstyrken skal stige til 700.000

Udenlandske borgere med ophold til erhverv skal udgøre 1,5 % af befolkningen

Overgangsfrekvensen fra gymnasier til videregående uddannelse skal stige til 65 %

Andelen af en ungdomsårgang, som gennemfører en ungdomsuddannelse, skal stige til 95 %

Fuldførelsesprocenten på erhvervsfaglige uddannelser skal udgøre 65 %

Antallet af årselever på voksen- og efteruddannelse skal stige til 8.000

Mål 2020 Iværksætteri

Andelen af vækstiværksættere skal stige til 20 %

Andelen af eksportiværksættere skal stige til 10 %

Etableringsraten skal stige til 12 %

Venturekapitalinvesteringer pr. indbygger skal stige til 350 kr.

Mål 2020 Innovation og forretningsudvikling

Andelen af innovative virksomheder skal stige til 60 %

Nye varer og tjenesteydelsers andel af den samlede omsætning skal stige til 15 %

Andelen af eksporterende SMV skal stige til 15 %

Omsætningen i SMV skal stige med 6 % p.a. i perioden 2010-2020

Andelen af beskæftigede medarbejdere i udenlandsk ejede virksomheder skal stige med 2 % p.a.

Mål 2020 Digitalisering

Andelen af virksomheder, som har udviklet nye produkter eller ydelser med it skal stige til 35 %

Andelen af virksomheder, der introducerer nye maskiner og udstyr med it skal stige til 75 %

Andelen af virksomheder, som bruger it-systemer i forretningsprocesser skal stige til 30 %

Operationelle mål

Operationelle mål for initiativer

Internationalisering og vilkår for erhvervsliv i landdistrikter og yderområder

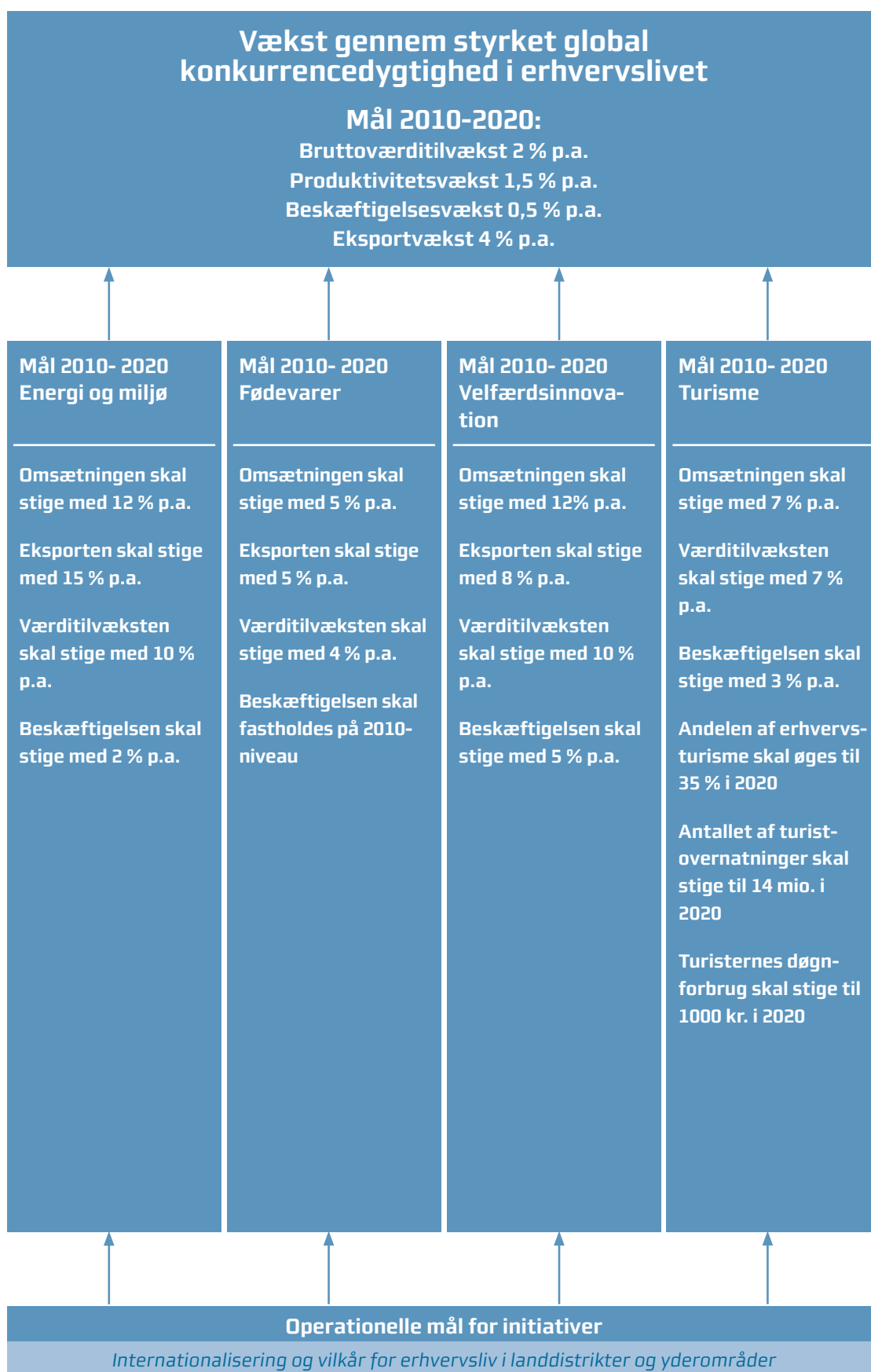
Mål for Region Midtjyllands fokuserede strategiske indsatsområder

24

Strategiske mål

Taktiske mål
Taktiske mål for fokuserede indsatsområder er angivet i løbende priser

Operationelle mål



Vækstforum sætter fokus på fødevarer

Satsningen inden for fødevarer er bygget op omkring at fremme øget værdiskabelse i den midtjyske fødevarerproduktion, specialiseret rådgivning til fødevarer virksomheder, samt en honorering af fødevarerhvervets kompetencebehov. Agro Business Park i Viborg Kommune står i spidsen for det konsortium, der gennemfører indsatsen for at øge værdiskabelsen i fødevarerproduktionen. De øvrige konsortieparter er Det Jordbrugsvidenskabelige Fakultet og Mapp centeret på Aarhus Universitet, AgroTech og Teknologisk Institut i Århus Kommune samt Videncenter for Fødevarerudvikling (VIFU) i Holstebro Kommune.

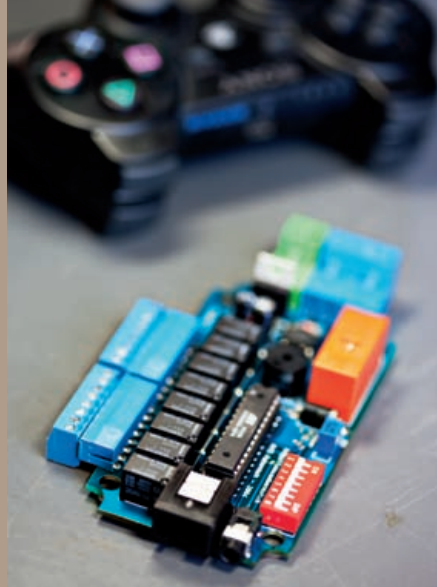
Den specialiserede rådgivningsindsats over for små og mellemstore fødevarer virksomheder foregår over hele regionen. En del af indsatsen består i at facilitere etableringen og forankringen af forretningsbaserede samarbejdsnetværk indbyrdes mellem fødevarer virksomheder og mellem fødevarer virksomheder og videncenter. Et sådant netværkssamarbejde er eksempelvis etableret mellem fiskeriets aktører i de tre havne på Vestkysten: Thorsminde i Holstebro Kommune, Thyborøn i Lemvig Kommune og Hvide Sande i Ringkøbing-Skjern Kommune.

På kompetenceudviklingsområdet arbejdes blandt andet med at skabe et landsdækkende kompetencecenter for fiskeriets uddannelser med udgangspunkt i Fiskeriskolen i Thyborøn.

Vækstforum sætter fokus på velfærdsinnovation

Satsningen inden for velfærdsinnovation udspringer af ønsket om at etablere samarbejder mellem borgere, kommuner, region og erhvervs virksomheder om at udvikle velfærdsløsninger, der samtidig er god forretning. Indsatsen koncentrerer sig indledningsvis om sundhedsområdet, og der er i Århus Kommune etableret to platforme, CareTech og MedTech Innovation Center (MTIC), som skal fremme henholdsvis nyudvikling inden for sundheds-it og øget kommercialisering af sundhedsinvesteringer. MTIC gennemfører også, sammen med Regionshospitalet Horsens, Innovationshospitalet Horsens som skal sikre, at de gode ideer, der genereres i sundhedsvæsenet, bidrager til erhvervsudvikling og øget innovation inden for sundhedssektoren.

I 2010 er det landsdækkende "Laboratorium for offentlig-privat innovation" igangsat. Laboratoriet skal skabe bedre betingelser for, at kommuner, regioner og det private erhvervsliv kan indgå samarbejder, som kan skabe fornyelse på velfærdsområdet. Til glæde for borgerne, for samfundsøkonomien og for det private erhvervsliv. Århus, Silkeborg, Skanderborg og Ikast-Brande kommuner indgår i et midtjysk demonstrationsprojekt under laboratoriet. Demonstrationsprojektet har til huse på Regionshospitalet Silkeborg, og skal arbejde med "nye løsningskoncepter inden for tværsektorielle patientforløb".



Grafisk Service 4100-10-149a

Fotos:

Forsidebillede nederst til højre: Niels Erik K. Andersen

Bagsidebillede øverst: Story2Media

Alle øvrige fotos: Niels Aage Skovbo