

# En globalt konkurrencedygtig region

## Vækstforums handlingsplan 2011-2012



En globalt konkurrencedygtig region  
Vækstforums handlingsplan 2011-2012  
Marts 2011

Region Midtjylland  
Vækstforum

Fotos:

Forside nederst til højre: Niels Erik K. Andersen  
Bagside øverst + side 9, 11 og 13 øverst: Story2Media  
Side 11 nederst: MEDVIND/Bent Sørensen  
Side 14: Marianne Harbo  
Side 32: Hans Grundsøe, Museum Østjylland  
Side 31 og 33 øverst: Henrik Brøns  
Alle øvrige fotos: Niels Aage Skovbo

# En globalt konkurrencedygtig region

Vækstforums handlingsplan 2011-2012

# Vækstforum for Region Midtjylland

2

Vækstforums sammensætning for perioden 2010-2013 er følgende:

- ▶ Bent Hansen, formand for Vækstforum, Region Midtjylland, regionsrådsformand
- ▶ Erik Flyvholm, borgmester, Lemvig Kommune
- ▶ Hanne Paludan, innovationschef, Gasa Nord Grønt I/S
- ▶ Harald Mikkelsen, rektor, VIA University College
- ▶ Heine Bach, områdedirektør, Nordea Bank Danmark
- ▶ Henning Jensen Nyhuus, borgmester, Randers Kommune
- ▶ Karina Boldsen, director, People and Culture, Vestas Wind Systems A/S
- ▶ Kirsten Holmgaard, direktør, Mercantec
- ▶ Kirsten Terkilsen, borgmester, Hedensted Kommune
- ▶ Laila Rosendal, direktør, DALTON
- ▶ Lars Aagaard, koncerndirektør, GRUNDFOS Management A/S
- ▶ Michael Thomsen, medlem af Regionsrådet, Region Midtjylland
- ▶ Nicolai Wammen, borgmester, Aarhus Kommune
- ▶ Niels Viggo Lynghøj, borgmester, Struer Kommune
- ▶ Peer H. Kristensen, direktør, Visit Herning
- ▶ Steen Vindum, viceborgmester, Silkeborg Kommune
- ▶ Søren E. Frandsen, prorektor, Aarhus Universitet
- ▶ Ulla Diderichsen, medlem af Regionsrådet, Region Midtjylland
- ▶ Viggo Thinggård, afdelingsformand, HK Østjylland
- ▶ Dansk Erhverv, vakant (1. april 2011)

*Ifølge lov om erhvervsfremme er opgaverne for Vækstforum at udarbejde en regional erhvervsudviklingsstrategi, at overvåge de regionale og lokale vækstvilkår og at afgive indstilling om medfinansiering af regionale erhvervsudviklingsaktiviteter.*

# Indhold

<b>Region Midtjyllands globale udfordringer og muligheder</b> .....	4
<b>INDSATSOMRÅDER I 2011-2012</b> .....	7
<b>1. Energi og miljø</b> .....	8
<b>2. Fødevarer</b> .....	14
<b>3. Velfærdsinnovation</b> .....	18
<b>4. Turisme</b> .....	22
<b>5. Innovation og forretningsudvikling</b> .....	26
<b>6. Digitalisering</b> .....	30
<b>7. Iværksætter</b> .....	34
<b>8. Uddannelse og kompetenceudvikling</b> .....	38
<b>Økonomi</b> .....	42
<b>Gennemførelse af initiativer</b> .....	43
<b>Evaluering og effektmåling</b> .....	45
<b>Oversigt over Vækstforums initiativer</b> .....	46
<b>Regional vækstmodel for Region Midtjylland</b> .....	47
<b>Mål for Region Midtjyllands fokuserede strategiske indsatsområder</b> .....	48

# Region Midtjyllands globale udfordringer og

I 2020 skal Midtjylland være en globalt konkurrencedygtig region – blandt de bedste i Europa.

Ved indgangen til 2011, hvor de økonomiske eftervirkninger af den finansielle og økonomiske krise stadig er tydelige, står midtjyske virksomheder med nogle langsigtede udfordringer for at nå målet om global konkurrencedygtighed, og dermed fremtidig værdiskabelse og vækst.

Udfordringerne handler om:

- ▶ Værdiskabelse og produktivitet
- ▶ Globalisering
- ▶ Fremtidssikret arbejdsstyrke
- ▶ Forandring og fornyelse

## VÆKSTFORUMS STRATEGISKE MÅL FREM MOD 2020

- ▶ Bruttoværditilvæksten skal stige med 2 % p.a.
- ▶ Produktiviteten skal stige med 1,5 % p.a.
- ▶ Beskæftigelsen skal stige med 0,5 % p.a.
- ▶ Eksporten skal stige med 4 % p.a.

I denne handlingsplan for 2011-2012 fastlægger vi, hvilke strategiske satsninger der – både aktuelt og på længere sigt – skal igangsættes for at sikre virksomhedernes konkurrencedygtighed. Handlingsplanen udmønter Vækstforums Erhvervsudviklingsstrategi 2010-2020, der sætter den langsigtede ramme for den erhvervspolitiske indsats.

En effektiv regional erhvervspolitik forudsætter strategisk fokus og målrettede investeringer. Vi vil arbejde med store, strategiske satsninger, der har en bred finansiering og er forankret i regionale, nationale eller internationale partnerskaber. Vi vil tage initiativ til samarbejde på tværs af regioner på områder, hvor vi har sammenfaldende interesser og kan opnå synergi ved at kombinere indsatser. Vi ønsker, at mindst

80 % af de regionale erhvervsfremmemidler anvendes til de indsatser, der er udfoldet i handlingsplanen.

I forbindelse med tildelingen af midler til initiativer og programmer er der lagt stor vægt på, at de økonomiske midler tilvejebringes via en kombination af flere finansieringskilder. De primære finansieringskilder for Vækstforums initiativer er Regionsrådets erhvervsudviklingsmidler og EU's strukturfondsmidler. I denne handlingsplan vil vi, i så høj grad som det er muligt, gear disse midler med andre finansieringskilder, eksempelvis interregionale midler, og statslige programmer og puljer, såsom ABT Fonden, Fornyelsesfonden eller Regeringens Grøn Vækst-plan.

I perioden 2011-2012 sætter vi i Vækstforum ind på fire strategiske indsatsområder – Energi og miljø, Fødevarer, Velfærdsinnovation og Turisme – hvor vi ser særlige midtjyske potentialer, som skal udnyttes. Samtidig vil vi fortsætte og forstærke en række tværgående indsatser for Innovation og forretningsudvikling, Digitalisering, Iværksætteri samt Uddannelse og kompetenceudvikling.

## INDSATSOMRÅDER 2011-2012

- ▶ Energi og miljø
- ▶ Fødevarer
- ▶ Velfærdsinnovation
- ▶ Turisme
- ▶ Innovation og forretningsudvikling
- ▶ Digitalisering
- ▶ Iværksætteri
- ▶ Uddannelse og kompetenceudvikling

*Internationalisering og regional balance er centrale dimensioner i forbindelse med udmøntningen af de konkrete indsatser*

## Internationalisering

En afgørende forudsætning for øget velstand og vækst er, at internationalisering, i endnu højere grad end i dag, fremover bliver en værdi, som går igen i alt, hvad Vækstforum sætter i gang. Vi må tage højde for, at klimaforandringer spiller en stor rolle for den globale udvikling og rummer udfordringer, som også må håndteres regionalt og lokalt.

Region Midtjylland skal være en internationalt orienteret vækstregion og den internationale dimension skal være et strategisk værktøj til værdiskabelse.

I dag støtter vi virksomhederne ved, at den internationale dimension så vidt muligt gøres til en integreret del af alle initiativer. Det skal i endnu højere grad gælde fremover og realiseres eksempelvis via tiltrækning og fastholdelse af udenlandsk arbejdskraft og investeringer til Region Midtjylland, via det fælles EU-kontor og samarbejdet med de danske ambassader, samarbejdskontorer og innovationscentre om opbygning af en relevant international infrastruktur for virksomheder, som vil etablere sig i udlandet eller opstarte og videreudvikle eksport.

## Gode vilkår for erhvervsliv i landdistrikter og yderområder

Ikke alle dele af regionen har samme forudsætninger for vækst. Især områder omkring mellemstore og store byer har haft vækst. Vi ønsker, at både vækstområder og landdistrikter og yderområder tilgodeses via de initiativer, som igangsættes. Næsten halvdelen af alle virksomheder i Danmark er beliggende uden for de fem største bykommuner, så der ligger et stort potentiale i fortsat at skabe gode rammer for erhvervsudviklingen i yderområderne og landdistrikterne.

Vi vil skabe vækst i yderområderne og landdistrikterne ved at fokusere på initiativer inden for lokale erhvervsmæssige styrkepositioner. En analyse af yderområdernes muligheder skal pege på de særlige initiativer, som skal udfoldes under de relevante indsatsområder.

Initiativerne rettet mod yderområderne og landdistrikterne søges realiseret i partnerskab med de 6 yderkommuner og 7 landkommuner, samt andre relevante aktører.

Vi ser frem til at fortsætte arbejdet med at skabe en globalt konkurrencedygtig region blandt de bedste i Europa!







# Indsatsområder i 2011-2012

# 1. Energi og miljø

## Partnerskab mellem Vækstforum og Regeringen om energi og miljø

### *Energiforbrug:*

Regeringen har besluttet, at energiforbrug i nye bygninger skal reduceres med 25 % i 2010, 50 % samlet under ét i 2015 og mindst 75 % inden 2020.

De regionale vækstfora vil tage initiativ til at igangsætte projekter, der, via samarbejde mellem uddannelsesinstitutioner, virksomheder og erhvervsorganisationer, sikrer, at regionens aktører i byggeriet får et kendskab til lavenergibyggeri og energirigtig renovering, og at der udvikles efteruddannelses tilbud til indkøbere med henblik på at øge viden om grønne indkøb. For at understøtte denne indsats vil Regeringen løbende drøfte erfaringer i forhold til lavenergibyggeri og energirenovering med relevante offentlige bygherrer.

### *Biomasse og biogas:*

Parterne er enige om, at brugen af biomasse skal styrkes.

Region Midtjylland har især på biomasseområdet en række centrale testfaciliteter og har opbygget et stærkt netværk af virksomheder herom. Vækstforum tilbyder at udvikle netværket yderligere ved etablering af eventuelle yderligere testfaciliteter inden for biomasse og bioraffinering.

Parterne vil desuden drøfte yderligere samspilsmuligheder mellem den regionale og nationale indsats inden for biomasse og bioraffinering i regi af Fødevareministeriet.

Parterne er enige om, at Vækstforum for Region Midtjylland inviteres til at drøfte synergier i forhold til vækstforaenes vækstrettede indsatser inden for biogas.

### *Vindenergi:*

Parterne er enige om, at der fortsat er behov for at have fokus på vindmølleindustriens muligheder for at skabe vækst og beskæftigelse.

Parterne er desuden enige om, at staten kan understøtte markedsføringen og synligheden af den danske vindenergiklynge i EU og internationalt gennem eksisterende kanaler.

### *Miljøkrav som afsæt for erhvervmæssige muligheder:*

Parterne er enige om at indgå i dialog om, hvorledes Region Midtjylland kan bidrage til at vende de krav, der stilles bl.a. som følge af aftalen om Grøn Vækst og vandmiljøplanerne, til erhvervmæssige muligheder.



Vi vil med den strategiske satsning på energi- og miljøområdet forbedre rammerne for, at Midtjylland bliver en foregangsregion på området. Satsningen vil adressere en række samfundsmæssige udfordringer ud fra en forretningsmæssig vinkel. Udfordringerne omfatter udvikling af vedvarende energiformer, sikring af rent drikkevand, nye måder at anvende og håndtere regnvand og spildevand, forbedring af luftkvalitet samt nye måder at minimere og anvende affald på.

Et vigtigt led i satsningen er at udvise strategisk lederskab. Vi samarbejder med kommuner og andre aktører for styrkelse af den lokale indsats for vedvarende energi og klimatilpasning for herigennem at øge efterspørgslen efter bæredygtige energi- og miljøløsninger og -teknologier. Vi sætter fokus på udvikling af rammebettingelserne for omstilling til vedvarende energi samt øget klimatilpasning og skaber større bevidsthed hos virksomheder og andre aktører om områdets fremtidige udfordringer.

I forhold til teknologidreven innovation vil vi søge at forbedre virksomhedernes konkurrenceevne gennem konkret udvikling og demonstration af nye frontteknologier, gennem øget it-anvendelse, gennem øget samarbejde mellem virksomheder og videninstitutioner, gennem forbedrede test- og afprøvningsfaciliteter og gennem øget bæredygtighed i virksomhederne. I forhold til den markedsdrevne innovation vil vi satse på at udvikle nye forretningsmodeller, produkter og koncepter i et samarbejde på tværs af offentlige og private virksomheder og med afsæt i kundernes behov. Det gælder i såvel produktions- som serviceerhverv.

#### 2020-MÅL FOR ENERGI OG MILJØ

- ▶ Omsætningen skal stige med 12 % p.a.
- ▶ Eksporten skal stige med 15 % p.a.
- ▶ Værditilvæksten skal stige med 10 % p.a.
- ▶ Beskæftigelsen skal stige med 2 % p.a.

## Indsatsen 2011 - 2012

### Test og afprøvning

Det har stor betydning for industrien at kunne teste og dokumentere nye produkter på energi- og miljøområdet. Derfor vil vi bidrage til, at virksomheder, som arbejder med energiforsyning gennem vindkraft og biomasse, har den nødvendige adgang til test- og afprøvningsfaciliteter.

Udpegning af testområder har været et centralt element i partnerskabsaftalen med Regeringen, og et vigtigt skridt på vejen blev nået, da Folketinget i juni 2010 vedtog Lov om et testcenter for store vindmøller ved Østerild. Men der er behov for yderligere udpegning af testområder, og vi arbejder fortsat for udpegning af nødvendige testfaciliteter.

Inden for biomasseindustrien er der behov for, at de mange små og mellemstore virksomheder kan få officielt anerkendt dokumentation for deres produkters funktion. Derfor arbejder vi for at få etableret en national test- og certificeringsordning for energi- og miljøteknologi på biomasseområdet.

Initiativet omfatter også demonstrationsprojekter om udvikling og afprøvning af metoder og nye 2. generationsteknologier til at generere energi baseret på biomasse, samt udvikling af

vidensgrundlag, forretningskoncepter og samarbejder inden for biomasse-området.

*Initiativet løber hele handlingsplanperioden.*

### **Energibesparelser og omstilling til vedvarende energi**

Den regionale målsætning om, at vedvarende energianvendelse skal øges til 50 % i 2025 medfører, at der skal udvikles nye teknologier baseret på vind, bølger, sol, biomasse, energilagring med videre, som kan fungere som et samlet, effektivt og intelligent system.

Vækstforum ønsker at understøtte erhvervsfremme gennem energibesparende teknologier og omstilling til vedvarende energi gennem medfinansieringen af erhvervsorienterede demonstrationsprojekter med fokus på begrænsning og effektivisering af energiforbruget.

Initiativet omfatter tre områder:

- ▶ energiforsyning, hvor de regionale styrkepositioner inden for vindkraft og biomasse skal udnyttes til at fremme omstillingen af energiforsyningen fra fossile brændsler til vedvarende;
- ▶ bygninger, hvor indsatsen vil være koncentreret omkring udvikling og synliggørelse af ny energiteknologi, der installeres i forbindelse med renovering eller nybyggeri; samt
- ▶ transport, hvor målet om at transportområdet gradvist omstilles til vedvarende energi, bl.a. skal opnås gennem et fokus på at udvikle forskellige former for alternativt brændstof, samt gennem integrering i forhold til den eksisterende forsyningsstruktur.

*Initiativet løber hele handlingsplanperioden.*





## Teknologi- og forretningsudvikling i energi- og miljøvirksomheder

Region Midtjylland har i kraft af sine erhvervs- og forskningsmæssige styrkepositioner på energi- og miljøområdet særlige forudsætninger for at udvikle nye frontteknologier.

Vi gennemfører et teknologi- og forretningsudviklingsprogram rettet dels mod virksomheder, der arbejder med vedvarende energiproduktion, dels mod virksomheder, der arbejder med udvikling af ny miljøteknologi til løsning af særskilte udfordringer.

Initiativet har til formål at udvikle og demonstrere ny teknologi på energi- og miljøområdet, herunder ny it-anvendelse, med henblik på udvikling af nye virksomhedsfremstillede produkter til det indenlandske og udenlandske marked. I de enkelte projekter skal der indgå et betydende antal aktivt deltagende virksomheder, videninstitutioner m.v.

Initiativet vil omfatte en særlig satsning på on- og offshore vindenergiområdet, hvor omstillingskravene i sektoren, i takt med at den bliver mere og mere global, stiller stadig større krav til underleverandørerne. Derfor kræver en fastholdelse af Region Midtjyllands særlige styrkeposition på området en konstant udbygning af kompetencer, teknologi og understøttende infrastruktur.

Initiativet er et kombineret teknologiudviklings- og -demonstrationsprogram rettet primært mod enkeltvirksomheder, som udfoldes gennem etablering af virksomhedsnetværk og støtte til udvikling af konkret energi- og miljøteknologi- og produktudvikling.

*Initiativet løber hele handlingsplanperioden.*



## Klima og forretningsudvikling

Klimaforandringerne rummer store potentialer for erhvervsudvikling, idet der er et voksende marked nationalt og globalt for nye produkter, teknologier og løsninger, der kan imødegå klimaforandringerne.

Der er en række presserende udfordringer, bl.a. udvikling af vedvarende energiformer, sikring af rent drikkevand, nye måder at anvende og håndtere regnvand og spildevand, forbedring af luftkvalitet samt nye måder at minimere og anvende affald på.

Et centralt element i initiativet bliver at understøtte virksomhederne i at arbejde innovativt og helhedsorienteret med nye markedsmuligheder og erhvervsrettet teknologiudvikling inden for klimaområdet. Som led heri igangsættes en række demonstrationsprojekter om udvikling

og afprøvning af metoder og teknologier samt udvikling af nye forretningskoncepter.

Initiativet omfatter også at anvende partnerskabet bag Vækstforum til at fremme den offentlige sektors efterspørgsel efter klimavenlige løsninger og skabe nye offentlig-private innovationssamarbejder, for herigennem både at udvikle virksomhedernes kompetencer gennem en avanceret efterspørgsel og etablere et solidt hjemmemarked for virksomhederne.

Der igangsættes et forprojekt, som udfolder initiativets indhold. Intentionen er, at initiativet funderes på tværs af Vækstforums erhvervsudviklingsstrategi og Den Regionale Udviklingsplan for Region Midtjylland.





### Eksisterende bevillinger, 1000 kr.

ENERGI OG MILJØ	2007-'10	2011	2012	2013	I alt 2007-2013
Test og afprøvning	0	0	0	0	0
Teknologi- og forretningsudvikling	94.287	29.079	36.932	4.611	164.909
Energibesparelse og omstilling	44.590	18.601	2.522	0	65.713
Klima og forretningsudvikling	0	0	0	0	0
<b>Bevillinger i alt</b>	<b>138.877</b>	<b>47.680</b>	<b>39.454</b>	<b>4.611</b>	<b>230.622</b>

13

### Finansieringsoversigt, 1000 kr.

ENERGI OG MILJØ	2007-'10	2011	2012	2013	I alt 2007-2013
Region Midtjylland	30.302	10.833	3.441	56	44.632
EU – Regionalfond	6.620	700	350	0	7.670
EU – Socialfond	375	375	0	0	750
Anden finansiering	96.931	37.617	38.414	4.608	177.570
<b>Finansiering i alt</b>	<b>134.228</b>	<b>49.525</b>	<b>42.205</b>	<b>4.664</b>	<b>230.622</b>

## Innovationsnetværket for Biomasse – bidrager til at realisere Vækstforums indsats inden for Energi og miljø

Innovationsnetværket for Biomasse er operatør på Vækstforums program »Erhvervsudvikling inden for Biomasse til Energi«. Formålet med programmet er at skabe forretningsudvikling og teknologisk innovation på biomasseområdet, hvor Region Midtjylland har en særlig erhvervsmæssig styrkeposition.

Programmet er forankret hos Innovationsnetværket for Biomasse, hvor der kan skabes synergi til innovationsnetværkets øvrige aktiviteter og trækkes på det store netværk af virksomheder og videninstitutioner.

Innovationsnetværket for Biomasse har knap 500 medlemmer, heraf ca. 200 små og mellemstore virksomheder. Innovationsnetværket skaber og leder udviklingsprojekter og innovation, laver matchmaking, videnformidling, seminarer m.v. med lokalt, regionalt, nationalt og internationalt sigte.

*Innovationsnetværket for biomasse er et innovationsnetværk under Videnskabsministeriet. Innovationsnetværket er dannet af seks konsortiepartnere: Agro Business Park, Danmarks Tekniske Universitet, Det Jordbrugsvidenskabelige Fakultet ved Aarhus Universitet, Ingeniørhøjskolen i Århus, AgroTech og Teknologisk Institut.*

## 2. Fødevarer

14

### Partnerskab mellem Vækstforum og Regeringen om fødevarer

Regeringen og Vækstforum for Region Midtjylland vil:

- ▶ etablere et strategisk samarbejde om udvikling af regionale kvalitetsfødevarer og indgå i en fortsat dialog om udviklingen af et samlet kompetencecenter for fiskeriet i Thyborøn på baggrund af "En ny fremtid for dansk fiskeri og akvakultur".
- ▶ understøtte udvikling af fremtidens fødevareuddannelser og andre kompetenceudviklings tiltag målrettet fødevareerhvervet.

Fødevareministeriet vil tage initiativ til at etablere et strategisk samarbejde med de regionale vækstfora om udvikling af regionale kvalitetsfødevarer. Det strategiske samarbejde skal sikre en fokuseret dialog om og en styrket indsats for den fødevareudvikling.

Fødevareministeriet har inden for rammerne af fiskeriudviklingsprogrammet afgivet tilsagn om støtte til et sammenhængende kompetencecenter for alle fiskeriets uddannelser i Thyborøn. Der er således i 2009 blevet afgivet tilsagn om støtte til opbygningen af de fysiske rammer (ombygning, inventar, etablering af undervisningslokaler m.m.). Derudover er en mindre pulje afsat til rådgivning og projektering i forbindelse med projektet.







Udviklingen inden for fødevarerhvervet går hurtigt og er meget uforudsigelig som følge af den globale konkurrencesituation. Der er behov for, at Vækstforum udviser strategisk lederskab ved til stadighed at generere den nyeste viden, positionere regionen nationalt som internationalt, samt understøtte nye perspektivrige initiativer og partnerskaber i forhold til den fremtidige indsats for et globalt konkurrencedygtigt fødevarerhverv.

Vækstforum vil udvikle rammerne for at skabe værdi via innovation og kompetenceudvikling i fødevarerhvervet gennem samarbejdet mellem virksomheder, videninstitutioner og brugere og gennem konkrete programaktiviteter, der skal øge indholdet af viden i fødevarerhvervet.

## Indsatsen 2011-2012

### Øget værdiskabelse i fødevarerproduktion

International konkurrence på traditionelle basisfødevarer rejser behovet for en højere grad af innovation i midtjysk fødevarerproduktion. For at fødevarerhvervet kan fastholde konkurrenceevnen, er det afgørende, at der fortsat sker innovation og teknologisk udvikling inden for fødevarerforædling.

Forbrugernes præferencer for økologiske produkter, nicheproduktioner, lokale og regionale kvalitetsprodukter er hastigt voksende. Fødevarerhvervets investeringer i nye grønne teknologier kan desuden medvirke til yderligere værdiskabelse.

Der er etableret et innovationsmiljø, der fungerer som en udviklings-, innovations- og samarbejdsplatform for virksomheder, videninstitutioner og andre aktører inden for fødevarerområdet.

### 2020-MÅL FOR FØDEVARER

- ▶ Omsætningen skal stige med 5 % p.a.
- ▶ Eksporten skal stige med 5 % p.a.
- ▶ Værditilvæksten skal stige med 4 % p.a.
- ▶ Beskæftigelsen skal fastholdes på 2010-niveau

Vi vil fokusere på next practice, men stadig med fokus på konkrete resultater i de deltagende virksomheder, eksempelvis i form af nye produkter eller processer med fokus på f.eks. råvarer, teknik, sporbarhed, differentiering, emballage, distribution, sunde produkter eller afsætning. Det skal ske gennem en række større innovations- og differentieringsprojekter, hvor fødevarerhvervets virksomheder i samarbejde med videninstitutioner og andre relevante aktører kan få støtte til at afprøve nye banebrydende innovationsmetoder og udvikle fremtidens fødevarerprodukter og -koncepter.

*Initiativet løber i hele handlingsplanperioden.*

### Specialiseret rådgivning til fødevarerhvervets virksomheder

En afgørende forudsætning for fødevarerhvervets evne til forretningsudvikling er virksomhedernes evne til at skaffe sig den nødvendige viden og indgå i innovative samarbejder. Fødevarerhvervet møder en række særlige rammevilkår, der kan besværliggøre innovationsarbejdet og betyde, at fokus i højere grad rettes indad i virksomhederne.

Som supplement til initiativet om virksomhedsrådgivning, netværk og øget internationalisering under indsatsområdet Innovation og forretningsudvikling vil vi igangsætte et specialiseret rådgivningsprogram specifikt for små og mellemstore fødevarerhvervets virksomheder med specielt

fokus på disse virksomheders særlige udfordringer og behov. Programmet skal understøtte innovationsparathed og værditilvæksten i de små og mellemstore fødevarer virksomheder.

*Initiativet løber i hele handlingsplanperioden.*

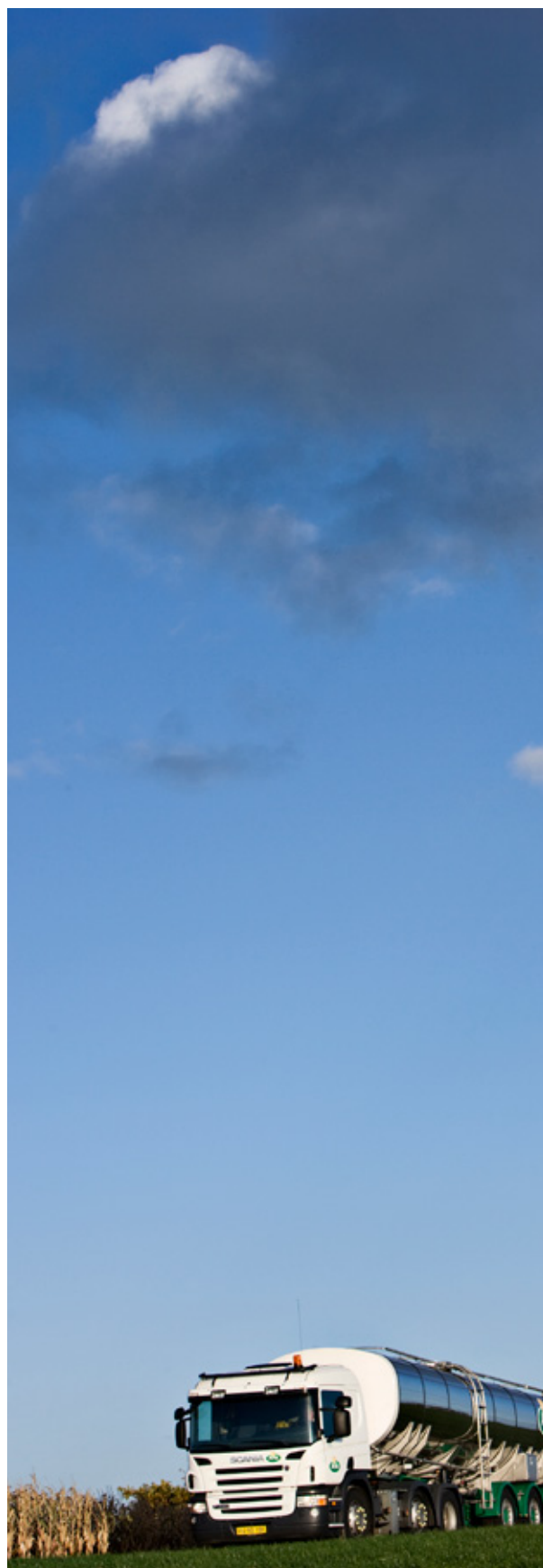
### **Fødevarerhvervets kompetencebehov**

Den globale konkurrence inden for fødevarerhvervet stiller krav om et generelt løft i kompetenceniveauet i fødevarer sektoren, for at konkurrenceevnen kan bevares. Blandt udfordringerne er at sikre en sammenhængende uddannelsesstruktur, der på alle niveauer kan støtte op om den omstillingsproces fra produktionserhverv til videnerhverv, som fødevarerhvervet står over for. Samtidig er det vigtigt, at fødevarerbranchens profil fremstår som attraktiv og tidssvarende for kvalificerede medarbejdere og studerende.

Vækstforum vil på baggrund af en omfattende analyseproces, der skal afdække kompetencebehov inden for fremtidens fødevarerhverv, igangsætte en række udviklingsprojekter med fokus på nye fødevareruddannelser og andre landsdækkende kompetenceudviklingstiltag i samarbejde med erhvervet, uddannelsesinstitutioner og relevante ministerier.

Desuden vil Vækstforum fortsætte arbejdet med at skabe et sammenhængende kompetencecenter for fiskeriet i Thyborøn på baggrund af den nationale handlingsplan »En ny fremtid for dansk fiskeri og akvakultur«.

*Initiativet løber i hele handlingsplanperioden.*





**Eksisterende bevillinger, 1000 kr.**

FØDEVARER	2007-'10	2011	2012	2013	I alt 2007-2013
Øget værdiskabelse	8.636	29.405	31.535	2.655	72.231
Specialiseret rådgivning	3.256	6.404	7.224	2.316	19.200
Fødevareerhvervets kompetencebehov	20.965	650	626	0	22.241
<b>Bevillinger i alt</b>	<b>32.857</b>	<b>36.459</b>	<b>39.385</b>	<b>4.971</b>	<b>113.672</b>

**Finansieringsoversigt, 1000 kr.**

FØDEVARER	2007-'10	2011	2012	2013	I alt 2007-2013
Region Midtjylland	6.704	16.931	19.092	3.899	46.626
EU – Regionalfond	1.072	4.533	4.823	1.071	11.500
EU – Socialfond	0	0	0	0	0
Anden finansiering	25.081	14.995	15.470	0	55.546
<b>Finansiering i alt</b>	<b>32.857</b>	<b>36.459</b>	<b>39.385</b>	<b>4.970</b>	<b>113.672</b>

**Fødevareudvikling i landdistrikter og yderområder (Grøn Vækst)**

Fødevarer er blandt de indsatsområder, hvor yderområder og landdistrikter har en særlig mulighed for at bidrage til væksten, og dette vil blive genstand for et initiativ. Der er konkrete planer om at udvikle et initiativ under Grøn Vækst, som sigter mod at fremme afsætningskompetencerne inden for fødevareerhvervet,

med særlig fokus på virksomheder beliggende i landdistrikter og yderområder. Andre initiativer i forbindelse med fødevareudvikling i landdistrikter og yderområder kan f.eks. handle om at udvikle og udnytte nicheproduktion, lokale og regionale kvalitetsprodukter og kobling til turisme og oplevelsesøkonomi.

**Konsortiet bag innovationsmiljøet Future Food Innovation – bidrager til at realisere Vækstforums fødevareindsats**

Konsortiet bag innovationsmiljøet Future Food Innovation samler konkurrerende videninstitutioner inden for fødevareområdet i én samlet regional indsats. Dermed udgør konsortiet i sig selv et væsentligt resultat i forhold til fødevarsatsningens mål om at skabe øget sammenhæng og vidensamarbejde mellem regionens mange aktører inden for fødevareområdet.

Innovationsmiljøet Future Food Innovation skal styrke innovationskraften i fødevareerhvervet gennem at bringe virksomheder, viden og brugere sammen på nye måder, så de kan udvikle, afprøve og dokumentere nye metoder, produkter og samarbejdsrelationer.

*Konsortiet bag Future Food Innovation, der er etableret i 2010, består af Det Jordbrugsvidenskabelige Fakultet ved Aarhus Universitet, Mapp centeret ved Aarhus Universitet, AgroTech, Teknologisk Institut, Videntcenter for Fødevareudvikling (VIFU) og Agro Business Park.*

# 3. Velfærdsinnovation

## Partnerskab mellem Vækstforum og Regeringen om velfærdsinnovation

Parterne er enige om at drøfte vidensspredning mellem de forskellige eksisterende nationale og regionale indsatser vedrørende innovationssamarbejde om udvikling af nye velfærdsløsninger. Vidensspredning kan f.eks. bestå af indsamling af best practise og opstilling af business cases.

For at fremme det erhvervmæssige potentiale i udvikling af digitale værktøjer til levering af f.eks. sundhedsydelser og af ikt-baserede hjælpemidler vil parterne:

- ▶ Indsamle erfaringer med digitale tjenester og it-understøttede sundhedsydelser i en region.
- ▶ Afprøve muligheder for at udnytte potentialet i sociale medier i en region, f.eks. med henblik på at mobilisere de frivillige netværk som støtte for ældre via sociale medier – f.eks. med deltagelse af det professionelle social- og sundhedspersonale.

Parterne vil drøfte, om der er andre potentielle samarbejdsmuligheder, som kan understøtte udviklingen og udbredelsen af ikt-baserede løsninger.





Partnerskabet bag Vækstforum omfatter organisationer, som er store efterspørgere efter velfærdsydelse, og dette giver særlige muligheder for at udvise strategisk lederskab inden for en fokuseret satsning på at fremme velfærdsinnovation som et stærkt forretningsområde i Region Midtjylland.

Vi vil forbedre rammerne for offentligt-private innovationssamarbejder på regionalt såvel som kommunalt niveau om udvikling af velfærdsløsninger. Målet er at styrke virksomhedernes udgangspunkt for at udvikle konkurrencedygtige produkter og forretningskoncepter. Vi vil indledningsvis koncentrere indsatsen om sundhedsområdet, hvor store offentlige investeringer rummer et erhvervmæssigt potentiale, som vi skal blive bedre til at udnytte. Gradvist vil fokus blive udvidet til også at omfatte innovation inden for andre velfærdsområder end sundhed.

## Indsatsen 2011-2012

### Forretningsudvikling gennem sundhedsinnovation

Udgangspunktet for initiativet er at fremme forretningsudviklingen inden for markedet for velfærdsprodukter og serviceydelser.

Den offentlige sektors udfordringer, med krav om besparelse og et stigende antal patienter, har synliggjort et fremvoksende marked for produkter og serviceydelser, der kan imødekomme den offentlige sektors behov og udfordringer på velfærdsområdet.

Virksomheder med relevante kompetencer kan skabe en forretning på at indgå i samarbejder og udviklingsforløb med den offentlige sektor – både

### 2020-MÅL FOR VELFÆRDSINNOVATION

- ▶ Omsætningen skal stige med 12 % p.a.
- ▶ Eksporten skal stige med 8 % p.a.
- ▶ Værditilvæksten skal stige med 10 % p.a.
- ▶ Beskæftigelsen skal stige med 5 % p.a.

med regionale og kommunale samarbejdspartnere – om at adressere disse velfærdsudfordringer.

Initiativet sigter mod at forbedre rammerne for, at det bliver forretningsmæssigt attraktivt for virksomheder at udvikle velfærdsløsninger og dermed skabe nye forretningsmodeller og opdyrke nye markeder, der kan generere omsætning og nye arbejdspladser.



Initiativet omfatter aktiviteter, der skal fremme nyudvikling inden for sundheds-it gennem platformen Caretech Innovation, samt aktiviteter til fremme af øget kommercialisering af sundhedsinvesteringer gennem platformen MedTech Innovation Center (MTIC). Fremover vil indsatsen for at fremme sundheds-it ske i et nært samspil med indsatsområdet vedr. Digitalisering.

Initiativet har fokus på forretningsudvikling og omfatter en matchmaking-funktion, der kan matche offentlige og private parter, kapitaltilførsel baseret på ekspert-screeninger, procesbistand og vejledning om de specielle juridiske forhold på området, samt om forretningsmodeller, markedsføring, eksport m.v.

Som led i initiativet etableres Laboratorium for offentlig-privat innovation og velfærdsteknologi, som skal udvikle en sammenhængende evaluerings- og effektmodel for projekter inden for offentlig-privat innovation. Labora-

toriet er skabt i et samarbejde mellem de fem danske regioner og Servicestyrelsen.

Initiativet gennemføres i samspil med det nationale netværk UNIK, som, gennem inddragelse af virksomheder i udviklingen af sundhedsteknologiske løsninger til kronikere, vil generere viden, som danske virksomheder kan anvende på det globale marked for sundhedsløsninger.

*Delinitiativet vedr. øget kommercialisering af sundhedsinvesteringer (MTIC) evalueres i 2011, og delinitiativet vedr. nyudvikling inden for sundheds-it (Caretech) evalueres i 2012.*



**Eksisterende bevillinger, 1000 kr.**

VELFÆRDSINNOVATION	2007-'10	2011	2012	2013	I alt 2007-2013
Forretningsudvikling gennem sundhedsinnovation	42.824	22.385	10.707	740	76.656
<b>Bevillinger i alt</b>	<b>42.824</b>	<b>22.385</b>	<b>10.707</b>	<b>740</b>	<b>76.656</b>

**Finansieringsoversigt, 1000 kr.**

VELFÆRDSINNOVATION	2007-'10	2011	2012	2013	I alt 2007-2013
Region Midtjylland	24.851	10.852	5.167	740	41.610
EU – Regionalfond	17.973	11.533	5.540	0	35.046
EU – Socialfond	0	0	0	0	0
Anden finansiering	0	0	0	0	0
<b>Finansiering i alt</b>	<b>42.824</b>	<b>22.385</b>	<b>10.707</b>	<b>740</b>	<b>76.656</b>

## MedTech Innovation Center – bidrager til at realisere Vækstforums indsats inden for velfærdsinnovation

MedTech Innovation Center (MTIC) er operatør på Vækstforums satsning inden for velfærdsinnovation.

MTIC's primære opgave er at fremme væksten i bioteknologi- og medicoteknologi-virksomhederne i Region Midtjylland.

MTIC stiller kompetencer og specialistviden til rådighed for de midtjyske virksomheder og bidrager derved til at styrke virksomhedernes fundament for at udnytte potentialet på det voksende velfærdsmarked mere effektivt og få bragt nye produkter på markedet.

MTIC har siden opstarten vurderet 130 projekter og givet tilsagn til 9 udviklingsprojekter. MTIC er også, sammen med Regionshospitalet Horsens, ansvarlig for gennemførelse af projektet "Innovationshospitalet Horsens".

*MedTech Innovation er en selvejende fond, der blev etableret i 2008 med støtte fra Region Midtjylland og EU's strukturfonde.*

## 4. Turisme

22

### Partnerskab mellem Vækstforum og Regeringen om turisme

For at styrke rammerne for innovation og viden om nye vækstmuligheder inden for kystturisme etableres Videncenter for Kystturisme i Hvide Sande i Ringkøbing-Skjern Kommune. Parterne vil, i samarbejde med Region Midtjyllands nabo-regioner og andre relevante parter, samarbejde om centerets videre etablering.

Herudover vil parterne særligt have fokus på:

- ▶ Styrket koordination af statslige og regionale internationale markedsføringsindsatser og udviklingsaktiviteter inden for turisme.
- ▶ Udvikling af model for erhvervspartnerne.
- ▶ Samarbejde om udvikling og markedsføring af en grøn og bæredygtig turisme med særligt fokus på nationalparkerne.







Regionalt har vi hidtil ikke været i stand til at udnytte væksten på det globale marked for turisme til markant at øge antallet af turister og deres forbrug. Tværtimod har sektoren været præget af tilbagegang. Vi vil derfor med en strategisk satsning på turismen igangsætte en ambitiøs vækstplan, der vil øge omsætningen og beskæftigelsen i erhvervet.

Turismen rummer mange muligheder – især på landdistriktsområdet, hvor turismen kan bidrage aktivt til udmøntningen af Regeringens plan for Grøn Vækst. En vækstplan for turismen vil også skabe arbejdspladser i udkantsområderne og åbne for et generelt kompetenceløft i og nye muligheder for den ufaglærte del af arbejdsstyrken.

At udløse turismens vækstpotentiale kræver en ambitiøs og fokuseret indsats. Målet er en mere professionel og konkurrencedygtig turisme. Der er behov for at samle kræfterne i større partnerskaber og netværk – og opbygge stærke organisatoriske platforme, der kan løfte det forretningsmæssige potentiale. En vigtig del af satsningen er derfor at udvise strategisk lederskab og udstikke vejen for fremtidens turisterhverv.

Vi vil koncentrere indsatsen på de forretningsområder og aktører, som vil levere afgørende bidrag til ny vækst. Initiativet vil videreudvikle få, men stærke feriesteder. Derfor skal indsatsen koncentreres om fire overordnede, nært forbundne indsatsfelter: *erhvervsturisme, stærke feriesteder, mersalg* på udvalgte områder, samt *turisme i landdistrikter og yderområder*.

### **Erhvervsturisme**

Erhvervsturisme er et særligt lønsomt turismeområde, fordi erhvervsturister har et højere forbrug end øvrige turister. I Region Midtjylland har vi gode, men ikke tilstrækkeligt udnyttede, forudsætninger for at tiltrække kongresser og andre former for erhvervsturisme. Der skal

### **2020-MÅL FOR TURISME**

- ▶ Omsætningen skal stige med 7 % p.a.
- ▶ Værditilvæksten skal stige med 7 % p.a.
- ▶ Beskæftigelsen skal stige med 3 % p.a.
- ▶ Andelen af erhvervsturisme skal øges til 35 % i 2020
- ▶ Antallet af turistovernatninger skal stige til 11,3 mio. i 2020\*)
- ▶ Turisternes døgnforbrug skal stige til 1.000 kr. i 2020

\*) Målet er, på baggrund af nye data, justeret ned i f.t. erhvervsudviklingsstrategiens oprindelige mål for antal turistovernatninger i 2020

udvikles et samarbejde mellem destinationerne med potentiale for vækst.

Større virksomheder inden for de regionale styrkepositioner – energi og miljø, landbrug og forædling af fødevarer – samt videninstitutioner skal indgå i samarbejdet med henblik på at tiltrække erhvervsturister og faglige møder. Ikke med det selvstændige mål at give vækst i turismen, men fordi det vil bidrage til, at disse enheder i højere grad når egne mål.

På sin side skal turismesektoren, herunder konference- og messearrangørerne, udvikle de moderne og professionelle turismeløsninger, der understøtter tiltrækningen, og som derved skaber en vækst i turismen som god forretning.

### **Stærke feriesteder**

Stærke feriesteder i både øst og vest skal gå foran i en fornyelse af kystturismen som et erhvervsområde i vækst. Denne indsats vil kræve både innovation i produktet og forbedret turismemæssig infrastruktur og samarbejde mellem aktørerne, også mht. marketing. Dele af indsatsen vil foregå i et samarbejde på tværs af regioner.

*Initiativet løber i hele handlingsplanperioden.*



### Mersalg

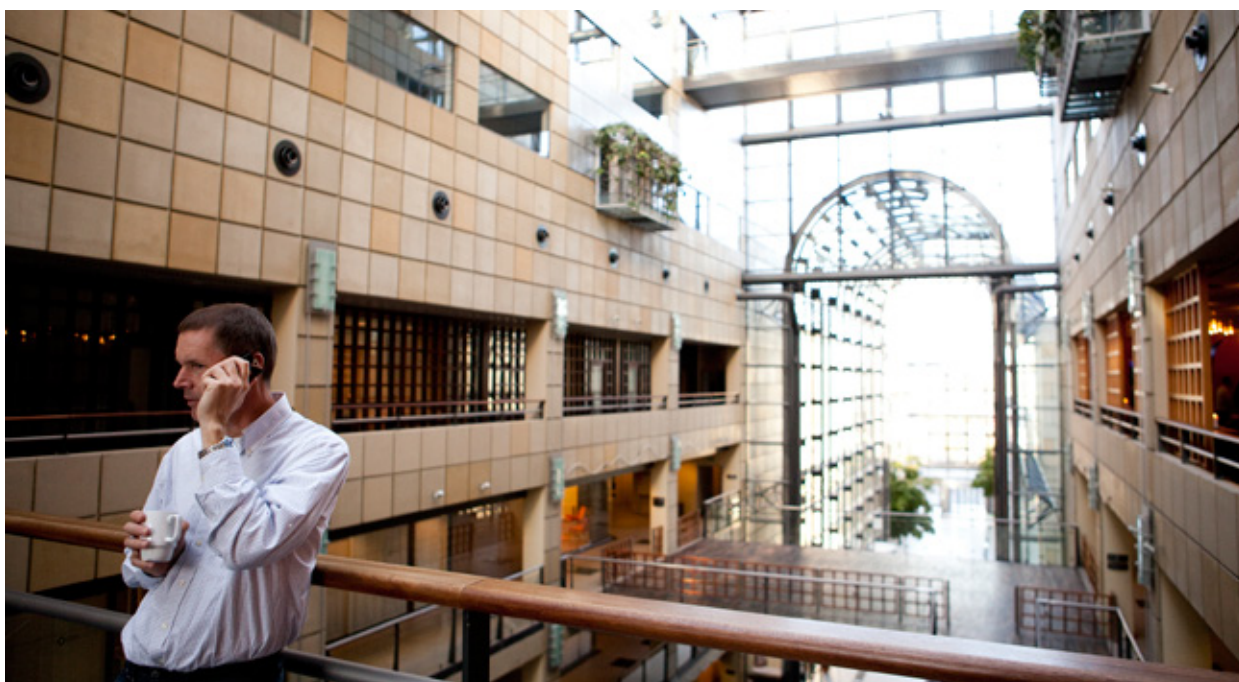
Der er et betydeligt vækstpoteiale i øget salg til de gæster, der allerede er i eller har besluttet sig for at besøge regionen, bl.a. ved at hæve top- og bundniveauer, men navnlig ved at sikre sammenkædning af forskellige turistprodukter.

Vi vil skabe sammenhæng og styrke udviklingen af værdikæder samt sætte fokus på kvalitetsudvikling som forudsætning for vækst.

Vi vil kommercialisere turismen gennem produktudvikling, skabe nye forretningsområder gennem forædling af styrkepositioner og professionalisere turismeerhvervet gennem uddannelse og kompetenceudvikling. Endelig vil vi synliggøre regionen ved at skabe flere og nye kanaler til markedet gennem PR og marketing, herunder skal den regionale koordinations- og udviklingsenhed – Midtjysk Turisme (MT) – styrkes.

### Turisme i landdistrikter og yderområder (Grøn Vækst)

Turismen er blandt de indsatsområder, hvor yderområder og landdistrikter har en særlig mulighed for at bidrage til vækst, og dette vil blive genstand for et initiativ. Det kan f.eks. handle om at kvalitets- og produktudvikle temaaktiviteter koblet til landdistrikter.





**Eksisterende bevillinger, 1000 kr.**

TURISME	2007-'10	2011	2012	2013	I alt 2007-2013
Stærke feriesteder	43.158	20.362	10.340	6.700	80.559
Erhvervsturisme	13.929	3.627	3.500	2.000	23.056
Mersalg	58.927	3.507	1.000	0	63.434
<b>Bevillinger i alt</b>	<b>116.014</b>	<b>27.495</b>	<b>14.840</b>	<b>8.700</b>	<b>167.049</b>

**Finansieringsoversigt, 1000 kr.**

TURISME	2007-'10	2011	2012	2013	I alt 2007-2013
Region Midtjylland	55.787	12.664	10.013	7.800	86.264
EU – Regionalfond	15.429	3.127	0	0	18.556
EU – Socialfond	0	0	0	0	0
Anden finansiering	44.798	11.704	4.827	900	62.229
<b>Finansiering i alt</b>	<b>116.014</b>	<b>27.495</b>	<b>14.840</b>	<b>8.700</b>	<b>167.049</b>

## Midtjysk Turisme – bidrager til at realisere Vækstforums turismeindsats

Midtjysk Turisme medvirker til at realisere Vækstforums turismeindsats og fungerer derudover som videnformidler og koordinator for at igangsætte nye turismeinitiativer.

Region Midtjylland og Midtjysk Turisme har i 2010 fået udarbejdet analysen ”Turismens vækstpotentiale i Region Midtjylland” som en platform for udvikling af en fælles og langsigtet plan for turismen i Region Midtjylland. Med udgangspunkt i analysen er der i dialog med kommuner, destinationer og aktører udviklet en ny vækstplan for turismen i regionen.

Midtjysk Turisme har igangsat en række tiltag om udvikling af turismepotentialer og arbejder derudover med at understøtte en professionalisering af turismeerhvervet gennem aktiviteter, der skal øge erhvervets kompetencer.

Midtjysk Turisme arbejder også med kvalitetsudvikling gennem udvikling af bæredygtige turismeprodukter.

*Midtjysk Turisme er et regionalt turismeudviklingselskab i Region Midtjylland. Regionsrådet i Region Midtjylland har, efter indstilling fra Vækstforum og i tæt dialog med lokale turismedremmeaktører, medvirket til at etablere Midtjysk Turisme som en erhvervsdrivende fond, der aktivt skal medvirke til at fremme og udvikle turismen og oplevelsesøkonomien i Region Midtjylland.*

# 5. Innovation og forretningsudvikling

## Partnerskab mellem Vækstforum og Regeringen om innovation og forretningsudvikling

Parterne er enige om at fortsætte det arbejde for et én-strengt erhvervsfremmesystem til gavn for virksomhederne, som Vækstforum har været omdrejningspunkt for de seneste år i regionen.

Vækstforum vil invitere relevante statslige aktører til at drøfte konkrete forslag til samarbejde, der kan styrke samarbejdet mellem parterne.

Parterne er enige om at bakke op om videreførelsen og udviklingen af kvaliteten og kompetencerne i væksthuse, når de fra 2011 overgår til kommunerne. Regeringen vil fortsat anvende væksthuse som regional indgang til statslige initiativer rettet mod at skabe vækst i nye og mindre virksomheder, f.eks. initiativer om IPR, eksport, innovation og finansiering, som gennemføres i samarbejde med bl.a. Patent- og Varemærkestyrelsen, Eksportrådet, Forsknings- og Innovationsstyrelsen samt Vækstfonden.

Vækstforum for Region Midtjylland vil fortsat anvende væksthuse som operatør for relevante regionale erhvervsudviklingsinitiativer, der er rettet mod at styrke vækstvilkårene for nye og mindre vækstvirksomheder, og Vækstforum vil i relevant omfang koordinere andre initiativer med væksthuse.

Parterne er enige om at arbejde for at sikre større effekt af det samlede offentligt finansierede innovationssystem. Som led heri udarbejdes et overblik over hvilke ordninger og initiativer, der er igangsat nationalt og regionalt med henblik på vurdering af, om der er behov for styrket koordination og samarbejde. Parterne er enige om at styrke rammerne for den virksomhedsrettede innovation.

Rådet for Teknologi og Innovation og Vækstforum for Region Midtjylland er enige om at fortsætte og udbygge det strategiske samarbejde om forskning og innovation i de kommende år.

Særlige fokusområder for samarbejdet vil bl.a. omhandle:

- ▶ etablering af strategiske, sammenhængende platforme for forskning og innovation.
- ▶ styrkelse af virksomhedernes deltagelse i de danske innovationsnetværk.
- ▶ fremme af et innovativt samspil mellem den offentlige og private sektor – herunder inden for sundheds- og velfærdsinnovation.
- ▶ styrkelse af danske virksomheders deltagelse i internationale forsknings- og udviklings- og innovationsprogrammer, herunder deltagelse i programmer på de danske innovationscentre i udlandet.
- ▶ styrkelse af de mindre og mellemstore virksomheders innovationskraft.
- ▶ samarbejde om analyser og effektmålinger af innovationsvirkemidler.

Parterne vil samarbejde om tiltrækning af udenlandske virksomheder. Samarbejdet fortsættes i Foreningen Vestdansk Investeringsfremme som et fælles projekt mellem de vestdanske regioner. Ligeledes fortsættes samarbejdet mellem Foreningen/regionerne og Invest in Denmark.



Vi vil skabe bedre rammer for, at de midtjyske virksomheder kan udvikle deres forretningsgrundlag og arbejde systematisk og strategisk med innovation og løsninger på samfundsmæssige udfordringer relateret til eksempelvis energi, klima og velfærd, der kan være nøglen til fremtidig vækst og velfærd.

Vi vil også understøtte, at virksomhederne videreudvikler og professionaliserer det midtjyske talent for international handel via større globalt udsyn, mere viden og bedre ledelseskompetencer.

Vi vil opbygge rammer, som understøtter virksomhedernes risikovilje og skaber rum for eksperimenterende og tværgående innovations samarbejder, eksempelvis mellem private virksomheder og offentlige parter (offentlig-private samarbejder og innovation).

## Indsatsen 2011-2012

### Virksomhedsrådgivning, netværk og øget internationalisering

Virksomhedernes konkurrenceevne og eksportmuligheder er afhængig af klare vækst- og markedsstrategier og adgang til en infrastruktur og erhvervsservice, der hurtigt kan hjælpe virksomheden til international vækst. I forbindelse med eksport eller etablering i udlandet kan en afgørende succesfaktor være, at der er mulighed for hurtig og effektiv bistand til en dybere forståelse af marked, kunder, infrastruktur mv.

Vækstforum vil videreudvikle et omfattende initiativ, som skal styrke ledelsens evne til at udvikle klare vækst- og markedsstrategier, opbygge internationale netværk og forretningsmuligheder samt accelerere international vækst og konkurrenceevne.

### 2020-MÅL FOR INNOVATION OG FORRETNINGSUDVIKLING

- ▶ Andelen af innovative virksomheder skal stige til 60 %
- ▶ Nye varer og tjenesteydelsers andel af omsætningen skal stige til 15 %
- ▶ Andelen af eksporterende små og mellemstore virksomheder skal stige til 15 %
- ▶ Den gennemsnitlige årlige omsætningsvækst skal stige til 6 %
- ▶ Andelen af beskæftigede medarbejdere i udenlandsk ejede virksomheder skal stige med 2 % p.a.

Via initiativet kan virksomhederne trække på en lokal, regional, national og international infrastruktur, herunder kontorer i Shanghai, Budapest, Sct. Petersborg, München og San Francisco, hvor de har adgang til rådgivning og netværk og relevante myndighedskontakter. Initiativet vil omfatte et samarbejde med Danmarks Eksportråd, internationale netværksmuligheder og store, regionale rådgivnings- og netværksprogrammer som "VÆKSTmidt Accelerator" og klynge- og netværksprogrammet "KLYNGEmidt".

Det er endelig en del af initiativet at samarbejde med Vestdansk Investeringsfremme om at tiltrække flere udenlandske virksomheder til Region Midtjylland.

*Initiativets delinitiativer evalueres i 2011.*

### Øget innovation i de midtjyske virksomheder

En lang række undersøgelser peger på, at Danmark sakker bagud på innovationsfeltet, og at de eksisterende innovationstilbud ikke passer lige godt til alle virksomheder og udfordringer. Accelererende forandringer i forhold til global arbejdsdeling og markeds- og efterspørgselsmønstre skaber nye behov på innovationsfronten.

Som led i at styrke de midtjyske virksomheders innovationskompetencer gennemfører vi et program, der henvender sig til virksomheder, som arbejder med innovation ud fra en praksisorienteret tilgang, men ikke har erfaringer med samarbejde med forsknings- og videncenter. Virksomhederne får mulighed for at eksperimentere med at udvikle og afprøve nye metoder til vidensamarbejde, herunder samarbejde med forskere.

Initiativet omfatter også en indsats for at øge antallet af højtuddannede medarbejdere, herunder også erhvervsphd'ere, i virksomhederne. Indsatsen har særligt fokus på de udfordringer, der er forbundet med at tiltrække højtuddannede medarbejdere til virksomheder i yderområder og landdistrikter.

Vækstforum tager i 2011 stilling til et forprojekt, som har til formål at udvikle og afprøve prototyper, der kan møde udfordringen: "Hvilke ydelser skal innovationssystemet levere, for at flere in-

novationsparate og innovationsaktive virksomheder bevæger sig op at innovationstrappen?"

*Initiativet løber i hele handlingsplanperioden.*

### **Morgendagens forretningsområder**

Konkurrencedygtighed afhænger af evnen til at kunne spotte og opbygge kompetencer inden for det, der bliver morgendagens globale vækstområder. Det kan eksempelvis være oplevelsesbaseret erhvervsudvikling eller vugge-til-vugge og corporate social responsibility som metoder til at arbejde med bæredygtighed og ansvarlighed i regionens virksomheder. I forhold til oplevelsesbaseret erhvervsudvikling understøtter vi, i samarbejde med Region Nordjylland, udviklingen af Cross Media-relaterede produkter og samarbejder på tværs af branchetilhørsforhold, medie- og teknologiplatforme samt forskningsdiscipliner.

Der gennemføres et forprojekt med et mindre antal udviklingsprojekter med deltagelse af erhvervsorganisationer, virksomheder og kommuner.





## Eksisterende bevillinger, 1000 kr.

INNOVATION OG FORRETNINGS-UDVIKLING	2007-'10	2011	2012	2013	I alt 2007-2013
Virksomhedsrådgivning, netværk og øget internationalisering	149.521	98.540	62.950	0	311.011
Øget innovation i de midtjyske virksomheder	49.141	10.138	494	0	59.773
Morgendagens forretningsområder	13.476	5.854	4.750	0	24.080
<b>Bevillinger i alt</b>	<b>212.138</b>	<b>114.532</b>	<b>68.194</b>	<b>0</b>	<b>394.864</b>

29

## Finansieringsoversigt, 1000 kr.

INNOVATION OG FORRETNINGS-UDVIKLING	2007-'10	2011	2012	2013	I alt 2007-2013
Region Midtjylland	73.767	23.197	15.121	0	112.085
EU – Regionalfond	24.375	22.896	16.798	0	64.069
EU – Socialfond	0	0	0	0	0
Anden finansiering	113.995	68.439	36.275	0	218.709
<b>Finansiering i alt</b>	<b>212.137</b>	<b>114.532</b>	<b>68.194</b>	<b>0</b>	<b>394.863</b>

## Bruxelles-kontoret – bidrager til at realisere Vækstforums indsats for innovation og forretningsudvikling

Central Denmark EU Office er Midtjyllands EU-kontor i Bruxelles og er et blandt mere end 350 europæiske regionskontorer i Bruxelles.

Det midtjyske Bruxelles-kontor samarbejder med aktører fra hele Midtjylland og har som mission at sikre borgere, virksomheder og institutioner i Region Midtjylland størst muligt udbytte af det europæiske samarbejde. Bruxelles-kontoret løser hvert år ca. 200 forskellige opgaver for blandt andet virksomheder, kommuner og uddannelsesinstitutioner. Opgaverne omfatter konkret bistand til ansøgninger om EU-tilskud, informationsopgaver, bistand til netværksdannelse og opkvalificering af midtjyske aktører.

Bruxelles-kontoret igangsatte i foråret 2009, i samarbejde med bl.a. Væksthuset og Europe Enterprise Network, »iFacilitator Central Denmark«, som er et ambitiøst forsøg på at få flere midtjyske virksomheder med i EU's forsknings- og udviklingsprogrammer. Initiativet har indtil videre resulteret i, at 8 internationale projekter med deltagelse af midtjyske virksomheder har modtaget 52 mio. kr. i EU-finansiering.

*Midtjyllands EU-kontor i Bruxelles er etableret som en forening bestående af de 19 midtjyske kommuner samt Region Midtjylland. Kontoret er placeret tæt på EU's hovedkvarter i Bruxelles og deler bygning med Norddanmarks EU-kontor og South Finland EU Office. Kontoret indgår i et velfungerende netværk med de øvrige regionskontorer i Bruxelles.*

## 6. Digitalisering

### Partnerskab mellem Vækstforum og Regeringen om digitalisering

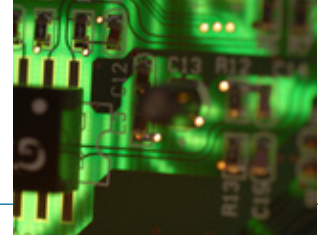
Regeringen og Vækstforum for Region Midtjylland vil etablere et samarbejde mellem Innovationscenter for eBusiness (IBIZ), Innovationsagenterne og Væksthuset om at fremme SMV'ers innovation og anvendelse af it i forretningsprocesser. Hensigten er at øge virksomhedernes effektivitet og indtjening gennem anvendelse af ny teknologi og digitalisering af forretningsprocesser.

Højhastighedsforbindelser er en af de helt nødvendige forudsætninger for virksomhedernes konkurrencekraft, borgernes muligheder og hele samfundets udvikling. Der skal skabes muligheder for, at der er højhastighedsforbindelser til rådighed for alle i hele landet.

Parterne er enige om at samarbejde med kommuner og andre aktører om at igangsætte en proces, hvor regioner og kommuner kan dele erfaringer med at prioritere bredbåndsområdet.







Digitaliseringsindsatsen handler om at udvikle Region Midtjylland til en digital foregangsregion. Formålet er at give regionens virksomheder de bedste betingelser for at anvende digitalisering som afsæt for at udvikle unikke produkter og serviceydelser med internationale afsætningsmuligheder.

Vi vil med digitaliseringsindsatsen sigte mod at udvide anvendelsen af it og digitale løsninger i hele det midtjyske erhvervsliv – også i de dele af regionens landdistrikter og yderområder, hvor rammebetingelserne for øget it-anvendelse er svage. Indsatsen sigter mod at skabe øget it-innovation i de små og mellemstore virksomheder og være katalysator for it-udviklingsprojekter, som kan skabe nye, globale forretningsmuligheder for erhvervslivet.

Vi vil desuden styrke samspillet om digitalisering i forhold til de øvrige indsatsområder. I første omgang er det særligt relevant at etablere stærke koblinger til indsatsområdet for Innovation og forretningsudvikling om initiativer vedr. internationalisering af it-erhvervet samt til indsatsområdet for Velfærdsinnovation om initiativer vedr. udvikling af sundheds-it.

## Indsatsen 2011-2012

### iKraft

It som teknologi indeholder store innovationspotentialer for erhvervslivet og den offentlige sektor. Den regionale udfordring består i at få omsat it-områdets innovationspotentiale, så det bliver til gavn for erhvervslivet i hele regionen.

Vi understøtter et stærkt samspil mellem it-forskning og -udvikling og regionens virksomheder, som skal fremme innovativ anvendelse

### 2020-MÅL FOR DIGITALISERING

- ▶ Andelen af virksomheder, som har udviklet nye produkter eller ydelser via it, skal stige til 35 %
- ▶ Andelen af virksomheder, som anvender elektroniske forsyningskæder, skal stige til 30 %
- ▶ Andel af virksomheder, som introducerer nye maskiner og udstyr med it, skal stige til 75 %

af it til udvikling af nye produkter, serviceydelser, processer og forretningsmodeller. Lokalt forankrede it-netværksagenter skal fungere som bindeled mellem lokale virksomheder og it-videnmiljøer, og gennem en innovationspulje kan der ydes støtte til videninstitutioner og offentlige virksomheder og institutioners innovationsprojekter med erhvervslivet.

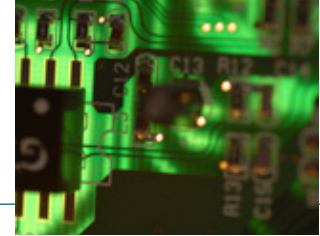
*Initiativet er evalueret i efteråret 2010, hvorefter Vækstforum har anbefalet en justering og efterfølgende videreførelse af initiativet frem til medio 2013.*

### Digital innovation

Der igangsættes et forprojekt, som skal undersøge, hvad der yderligere kan sættes i gang for at udvikle Region Midtjylland til en fremtidig digital foregangsregion. Formålet er at forbedre rammerne for at skabe nye, globale digitalt baserede forretningsmuligheder for regionens virksomheder, bl.a. gennem at styrke it-kompetencerne i regionen og fremme efterspørgslen efter avancerede it-løsninger.

Det midtjyske it-erhverv spiller en central rolle som leverandør af digitale løsninger. Derfor vil indsatsen også sigte mod at videreudvikle it-erhvervets styrker, herunder fremme erhvervets internationalisering.





### Eksisterende bevillinger, 1000 kr.

DIGITALISERING	2007-'10	2011	2012	2013	I alt 2007-2013
iKraft	50.910	3.700	4.000	2.100	60.710
Digital innovation	0	0	0	0	0
<b>Bevillinger i alt</b>	<b>50.910</b>	<b>3.700</b>	<b>4.000</b>	<b>2.100</b>	<b>60.710</b>

33

### Finansieringsoversigt, 1000 kr.

DIGITALISERING	2007-'10	2011	2012	2013	I alt 2007-2013
Region Midtjylland	30.125	2.500	3.000	1.100	36.725
EU – Regionalfond	0	0	0	0	0
EU – Socialfond	0	0	0	0	0
Anden finansiering	20.785	1.200	1.000	1.000	23.985
<b>Finansiering i alt</b>	<b>50.910</b>	<b>3.700</b>	<b>4.000</b>	<b>2.100</b>	<b>60.710</b>

## iKraft-konsortiet – bidrager til at realisere Vækstforums digitaliseringsindsats

iKraft understøtter vækst og udvikling i regionen ved at fremme anvendelsen af it. En vigtig del af iKraft's arbejde består i at gøre den nyeste it-viden lettere tilgængelig for regionens virksomheder. Omdrejningspunktet for dette arbejde er lokale netværksagenter. Deres opgave er at øge de lokale virksomheders fokus på at bruge it til forretningsudvikling, med udgangspunkt i virksomhedernes konkrete situation og behov.

På to år har netværksagenterne gennemført mere end 700 virksomhedsbesøg, og mere end 3.500 personer har deltaget i seminarer, workshops og kurser arrangeret af iKraft-konsortiet.

*iKraft-konsortiet, der er etableret i 2008, består af Alexandra Instituttet, Innovation Lab og it-forum midtjylland. iKraft er igangsat af Vækstforum og støttes af Region Midtjylland i samarbejde med kommuner i regionen.*

# 7. Iværksætteri

## Partnerskab mellem Vækstforum og Regeringen om iværksætteri og kapital

Parterne er enige om, at:

- ▶ Der er behov for, at der skabes bedre sammenhæng og synergi mellem initiativer, der har til formål at fremme undervisning i entreprenørskab. I løbet af de senere år er mange nye initiativer sat i søen, både lokalt, regionalt og nationalt. Parterne er enige om at inddrage Fonden for Entrepenørskab i udviklingen af nye initiativer og videndeling om allerede gennemførte initiativer inden for uddannelse i entreprenørskab og derved skabe grobund for en mere strategisk og effektiv indsats fremover og et nødvendigt kompetenceløft.
- ▶ Vækstforum og de involverede ministerier vil løbende indgå i dialog med Fonden for Entrepenørskab og derved skabe gode forudsætninger for en større sammenhæng mellem den nationale og regionale indsats.

Parterne er enige om fortsat at have fokus på at medvirke til, at virksomheder har adgang til risikovillig kapital og viden om relevante muligheder for finansiering.

Regeringen og Vækstforum for Region Midtjylland lægger vægt på, at Vestdansk Vækstkapital skal arbejde tæt sammen med innovationsmiljøerne, væksthuse og de regionale vækstfora, således at det også vil være muligt at foretage investeringer sammen med disse.

Med henblik på at styrke den regionale indsats for at tiltrække mere risikovillig kapital til små vækstvirksomheder vil Vækstfonden tilbyde regionerne at bidrage til at kortlægge udfordringer i den enkelte region og evt. bidrage til en strategi for risikovillig kapital.

Vækstfonden vil tilbyde at stille datagrundlag og analysekraft til rådighed for en strategisk gennemgang af hver enkelt region. Vækstfonden vil samtidig tilbyde at medvirke til at foreslå og gennemføre initiativer, der sigter mod at overføre gode erfaringer fra region til region.



Vi vil skabe bedre rammer for, at der etableres flere nye virksomheder, og ikke mindst for at de overlever og hurtigt udvikler sig og bliver til nye vækstvirksomheder, så de, sammen med de etablerede virksomheder, kan medvirke til vækst og værdiskabelse.

Vækstforum har via partnerskabet med blandt andet kommuner og erhvervsorganisationer igangsat en ambitiøs, strategisk satsning, hvor iværksættere har adgang til vejledning, rådgivning, netværk og risikovillig kapital inden for rammerne af et énstrengt og sammenhængende, regionalt innovationssystem.

## Indsatsen 2011-2012

### Entrepreneurship i uddannelser

For at sikre dynamik og fornyelse i erhvervslivet er det vigtigt, at mange tidligt gør sig overvejelser om at starte egen virksomhed. Iværksætterkultur-

### 2020-MÅL FOR IVÆRKSÆTTERI

- ▶ Andelen af vækstiværksættere skal stige til 20 %
- ▶ Etableringsraten skal stige til 12 %
- ▶ Andelen af eksportiværksættere skal stige til 10 %
- ▶ Venturekapitalinvesteringer pr. indbygger skal stige til 350 kr.

ren er i fremmarch i Region Midtjylland, og uddannelsesinstitutionerne udgør en vigtig ramme for videreudviklingen af en stærk iværksætterkultur.

For at skabe en endnu stærkere selvstændighedskultur vil vi styrke indsatsen for at gøre iværksætteri til en integreret del af undervisningen. Det skal ske i tæt samarbejde med Fonden for Entreprenørskab. Initiativet vil bygge videre på de erfaringer, der er skabt ved at støtte studentervæksthuse ved videregående uddannelsesinstitutioner.

*Initiativet er evalueret i 2010 og videreføres i justeret form.*



## Iværksætterrådgivning og kapital

De fleste iværksættere kan accelerere vækst og indtjening ved at få tidlig hjælp til overblik og fokusering af virksomhedens strategi. Der kan være behov for hjælp i form af vejledning, rådgivning eller risikovillig kapital.

Vækstforum vil styrke et enstreget rådgivningsystem med start- og vækstrådgivning til iværksættere med vækstpotentiale via en række delinitiativer. Iværksætterprogrammet er et tilbud om viden- og kompetencetilførsel, hvor hovedaktiviteten vil udgøres af "start- og vækstpakker" til iværksættere og nystartede virksomheder, herunder er også et særligt fokus på mikrovirksomheder i landdistrikter. Kapitalcoaching og indskud af risikovillig kapital til særligt videnintensive og innovative iværksættere er også en del af initiativet.

Der er i 2010 sket en regional forankring af Vækstfonden i Vestdanmark, og der er etableret en vstdansk investeringsfond, som spiller sammen med den regionale indsats på området.

Vi vil gennemføre et sideløbende og supplerende initiativ i et grænseoverskridende samarbejdsprojekt under EU-programmet Interreg IV A Öresund-Kattegat-Skagerrak med en række partnere i Norden. Initiativet skal accelerere væksten i nordiske virksomheder i forsker- og udviklingsparker via fælles udvikling og gennemførelse af forløb for iværksættere, der kombinerer coaching med kompetenceudvikling, rådgivning og internationale camps.

*Initiativet er evalueret i 2010 og videreføres i justeret form.*

*Interreg IV-indsatsen løber i hele handlingsplanperioden.*





### Eksisterende bevillinger, 1000 kr.

IVÆRKSÆTTERI	2007-'10	2011	2012	2013	I alt 2007-2013
Entrepreneurship i uddannelser	16.046	434	0	0	16.480
Iværksætterrådgivning og kapital	55.278	3.500	1.750	0	60.528
<b>Bevillinger i alt</b>	<b>71.324</b>	<b>3.934</b>	<b>1.750</b>	<b>0</b>	<b>77.008</b>

37

### Finansieringsoversigt, 1000 kr.

IVÆRKSÆTTERI	2007-'10	2011	2012	2013	I alt 2007-2013
Region Midtjylland	31.174	1.967	875	0	34.016
EU – Regionalfond	22.830	217	0	0	23.047
EU – Socialfond	4.720	0	0	0	4.720
Anden finansiering	12.600	1.750	875	0	15.225
<b>Finansiering i alt</b>	<b>71.324</b>	<b>3.934</b>	<b>1.750</b>	<b>0</b>	<b>77.008</b>

## Væksthus Midtjylland – bidrager bl.a. til at realisere Vækstforums iværksætterindsats

Væksthus Midtjylland er operatør på en række sammenhængende vækstprogrammer fra Vækstforum, der tilbyder rådgivning, netværk og kapital til iværksættere og virksomheder med vækstpotentiale. Programmerne indgår i et sammenhængende system, der koordinerer de statslige, regionale og kommunale indsatser – hvor Vækstforums programmer bygger oven på den kommunale og statslige vejledning.

En uvildig evaluering af de regionale væksthuse fra 2009 vurderer, at det er Væksthus Midtjylland, der er nået længst med at etablere sig som knudepunkt i forhold til både lokalt, regionalt og statsligt niveau og i forhold til uddannelses- og forskningsinstitutioner, specialiserede private rådgivere mv.

I perioden 2007-2010 har mere end 3.500 virksomheder og iværksættere fået kortlagt deres vækstpotentiale af Væksthus Midtjylland. Der er givet mere end 1.200 individuelle bevillinger til virksomheder, som deltog i Vækstforums programmer i Væksthuset.

*Væksthus Midtjylland er en erhvervsdrivende fond stiftet af de 19 kommuner i Region Midtjylland. Mere end 500 rådgivere er registreret i Væksthus Midtjyllands rådgiverdatabase. Væksthusets vækstkonsulenter kan hjælpe virksomheder med at kortlægge deres behov og potentialer, og henvise til relevant privat rådgivning.*

# 8. Uddannelse og kompetenceudvikling

## Partnerskab mellem Vækstforum og Regeringen om uddannelse og kompetenceudvikling

Parterne er enige om, at en styrkelse af det tekniske og naturvidenskabelige område vil kunne understøtte de unges interesse for naturvidenskabelige uddannelser. Parterne vil derfor søge at fremme projekter, som Naturvidenskabernes Hus kan udbyde både til folkeskolen og til ungdomsuddannelserne i samarbejde med erhvervslivet. Projektforslag koordineres og samarbejdes i videst muligt omfang med igangværende og andre aktuelle initiativer. Nye projekter tager afsæt i gode erfaringer fra disse, med henblik på så vidt muligt at supplere eksisterende tiltag på området, herunder bl.a. Undervisningsministeriets initiativer omkring naturvidenskab og talentudvikling, Nationalt center for undervisning i natur, teknik og sundhed (NTS) i Sønderborg, arbejdet i Dansk Naturvidenskabsformidling og erfaringerne fra Science-kommunerne. Tilsvarende vil en styrkelse af det tekniske og naturvidenskabelige område på universitetsniveau kunne fremme et større samarbejde med erhvervslivet.

Herudover vil parterne have særligt fokus på:

- ▶ At afdække og opfylde aktuelle og fremtidige kompetence- og teknologibehov
- ▶ At styrke samspillet mellem uddannelse og erhverv
- ▶ Fremme af elevers interesse og kompetencer inden for naturvidenskab
- ▶ At fremme lokale samarbejder på tværs af uddannelser
- ▶ At sikre flere praktikpladser
- ▶ At bekæmpe frafald i uddannelserne
- ▶ At styrke talentarbejdet
- ▶ At skabe bedre læring gennem målrettet pædagogisk anvendelse af it i undervisningen
- ▶ At undersøge muligheden for udvikling af en webportal til videndeling om udviklingsprojekter på uddannelsesområdet
- ▶ Modtagelse og fastholdelse af udenlandske studerende, f.eks. gennem udviklingsprojekter, der fører udenlandske studerende og danske virksomheder sammen.





Vi vil sikre, at kompetenceniveauet blandt medarbejdere og ledere i Midtjylland til stadighed højnes, så grundlaget for konkurrencedygtighed til enhver tid er til stede. Vi vil også skabe gode rammer for en såvel kort- som langsigtet udvidelse af arbejdsstyrken, så vi er forberedt, når konjunkturerne vender, og når konsekvenserne af den demografiske udvikling for alvor slår igennem på arbejdsmarkedet.

Vækstforum har via partnerskabet med blandt andet kommuner og uddannelsesinstitutioner igangsat en ambitiøs og nyskabende indsats, hvor igennem det sikres, at arbejdsstyrken er tilstrækkelig og kvalificeret til at være dynamo for vækst og værdiskabelse.

## Indsatsen 2011-2012

### Fastholdelse og bedre overgange

Der er behov for, at flere uddanner sig, så kompetenceniveauet højnes og samtidig tilpasses stigende kompetencebehov. Det gælder både i forhold til ungdomsuddannelser og videregående uddannelser.

For mange unge falder fra en ungdomsuddannelse, og der er derfor behov for at øge fokus på de praksisrettede elementer i uddannelserne.

Samtidig er der behov for at skabe bedre vilkår for talentudviklingen. Derfor vil vi styrke fokuseringen på udvikling af uddannelsesforløb målrettet særligt talentfulde studerende.

Vi vil fortsætte arbejdet med at udvikle kompetencerne i den midtjyske arbejdsstyrke og fremme, at flere gennemfører uddannelser på alle niveauer. Vækstforum vil, i tæt samarbejde med Region Syddanmark, gennemføre initia-

### 2020-MÅL FOR UDDANNELSE OG KOMPETENCEUDVIKLING

- ▶ Arbejdsstyrken skal stige til 700.000 personer
- ▶ Andelen af udenlandske borgere med ophold til erhverv skal stige til 1,5 %
- ▶ Andelen af en ungdomsårgang, som får en ungdomsuddannelse, skal stige til 95 %
- ▶ Overgangsfrekvensen fra gymnasium til videregående uddannelse skal stige til 65 %
- ▶ Fuldførelsesprocenten på erhvervsfaglige uddannelser skal stige til 65 %
- ▶ Antallet af årselever på voksen- og efteruddannelse skal stige til 8.000

tivet "Hold fast", der blandt andet skal sikre et markant mindsket frafald fra ungdomsuddannelserne samt mere praksisorienterede uddannelses tilbud. Det skal ske ved, at der via ungdomsuddannelsesvejledningen udpeges mentorer, som følger den unge på tværs af skolesystemer, samt ved at der oprettes indslusningsordninger til uddannelser og opsamlingskurser i forbindelse med truende frafald.

*Initiativet er igangsat og løber i hele handlingsplanperioden.*

### Udvidelse af arbejdsstyrken

For at tage højde for den demografiske udvikling med relativt færre i den arbejdsdygtige alder, der betyder, at der er en betydelig risiko for, at behovet for arbejdskraft vil komme til at overstige udbuddet af arbejdskraft, er der behov for en langsigtet udvidelse af arbejdsstyrken.

Vi vil gennemføre aktiviteter, som sigter mod at modtage og fastholde udenlandsk arbejdskraft. Det vil ske via en række lokale konsortier, der løser opgaverne i samarbejde med virksomhederne og kommunerne. Vi vil iværksætte en

indsats for at fastholde og inddrage grupper af eksempelvis syge, seniorer eller førtidspensionister, der står udenfor, eller risikerer at falde ud af arbejdsmarkedet.

*Initiativet vedr. modtagelse og fastholdelse af udenlandsk arbejdskraft evalueres i 2011.*

### Efteruddannelse

Ligesom der er behov for, at flere unge uddanner sig, så kompetenceniveauet højnes og tilpasses stigende kompetencebehov, er der et stort behov for, at hele arbejdsstyrken vedvarende efteruddannes, så dens kompetencer til enhver tid modsvarer erhvervslivets behov.

Vi vil gennemføre aktiviteter, der skaber mere og bedre efteruddannelse gennem en styrkelse af efter- og videreuddannelsen for kortuddannede. Via initiativet "Kompetencemidt" vil vi i et

samarbejde på tværs af kommuner og uddannelsesinstitutioner styrke og forbedre én indgang til efteruddannelse via tre VEU-centre, hvori seks lokale kompetencecentre er integreret, og gennemføre virksomhedsrådgivninger i forhold til efteruddannelse af både ledere og medarbejdere.

Vi vil gennemføre et supplerende initiativ i et grænseoverskridende samarbejdsprojekt under EU-programmet Interreg IV A Öresund-Kattegat-Skagerrak med 24 partnere i Norden. Initiativet fokuserer på en række af de fælles udfordringer på efteruddannelsesområdet, hvorved der skabes et grundlag for metodeudvikling, strategier og aktiviteter, som skal implementeres på voksenuddannelsesinstitutioner i Kattegat-/Skagerrak-regionen.

*Delinitiativet vedrørende Kompetencemidt evalueres i 2011. Interreg IV initiativet løber i hele handlingsplanperioden.*



**Eksisterende bevillinger, 1000 kr.**

UDDANNELSE OG KOMPETEN- CEUDVIKLING	2007-'10	2011	2012	2013	I alt 2007-2013
Fastholdelse og bedre overgange	46.601	15.200	11.000	230	73.031
Udvidelse af arbejdsstyrken	54.979	14.039	0	0	69.018
Efteruddannelse	48.120	38.508	19.806	8.440	114.874
<b>Bevillinger i alt</b>	<b>149.700</b>	<b>67.747</b>	<b>30.806</b>	<b>8.670</b>	<b>256.923</b>

**Finansieringsoversigt, 1000 kr.**

UDDANNELSE OG KOMPETEN- CEUDVIKLING	2007-'10	2011	2012	2013	I alt 2007-2013
Region Midtjylland	43.692	13.200	1.500	0	58.392
EU – Regionalfond	0	0	0	0	0
EU – Socialfond	40.648	14.628	0	0	55.276
Anden finansiering	65.361	39.919	29.306	8.670	143.256
<b>Finansiering i alt</b>	<b>149.700</b>	<b>67.747</b>	<b>30.806</b>	<b>8.670</b>	<b>256.923</b>

## Lokale konsortier – bidrager til at realisere Vækstforums indsats inden for uddannelse og kompetenceudvikling

Lokale konsortier bestående af kommuner og lokale erhvervsråd fører Vækstforums indsats for at modtage og fastholde udenlandsk arbejdskraft i regionen ud i livet.

Fokus i de enkelte konsortier varierer i forhold til de lokale behov. Konsortierne omkring Aarhus og Ikast-Brande har således et særligt fokus på højtuddannet arbejdskraft, mens konsortiet omkring Lemvig har fokus på medarbejdere til landbrugsområdet.

Konsortierne afholder bl.a. informationsmøder og andre arrangementer for både virksomheder og udenlandske medarbejdere, og giver individuel vejledning.

*Der er etableret syv konsortier for modtagelse og fastholdelse af udenlandsk arbejdskraft i Region Midtjylland. Konsortierne dækker samtlige 19 kommuner i regionen.*

Den økonomiske ramme for at videreføre eksisterende eller igangsætte nye initiativer i 2011 og 2012 er beskrevet nedenfor.

## Budgetramme og rådighedsoversigt

1.000 kr.	2007	2008	2009	2010	2011	2012	2013	2014	Total
<b>Budgetramme</b>									
Region Midtjylland	115.000	114.300	100.000	103.300	116.824	114.623	127.062	127.062	918.171
EU - mål 2	72.000	72.000	72.000	72.000	72.000	72.000	72.000	0	504.000
- Regionalfond	36.000	36.000	36.000	36.000	36.000	36.000	36.000	0	252.000
- Socialfond	36.000	36.000	36.000	36.000	36.000	36.000	36.000	0	252.000
<b>Til rådighed</b>	<b>187.000</b>	<b>186.300</b>	<b>172.000</b>	<b>175.300</b>	<b>188.824</b>	<b>186.623</b>	<b>199.062</b>	<b>127.062</b>	<b>1.422.171</b>
<b>Bevillinger</b>									
Region Midtjylland	19.618	66.732	91.338	146.671	128.319	86.187	39.626	2.900	581.391
EU - mål 2	422	17.005	45.195	71.920	80.409	50.411	22.971	0	288.333
- Regionalfond	422	12.898	28.299	47.180	53.906	38.911	11.471	0	193.088
- Socialfond	0	4.107	16.896	24.740	26.503	11.500	11.500	0	95.246
<b>Bevillinger i alt</b>	<b>20.040</b>	<b>83.738</b>	<b>136.533</b>	<b>218.591</b>	<b>208.729</b>	<b>136.598</b>	<b>62.597</b>	<b>2.900</b>	<b>869.725</b>

## Rest inkl. overførte bevillingsrammer fra 2007, 2008 og 2009 til 2010

1.000 kr.	2007	2008	2009	2010	2011	2012	2013	2014	Total
Rest:									
Region Midtjylland	-	-	-	108.241	-11.495	28.436	87.436	124.162	336.780
EU - mål 2	-	-	-	153.458	-8.409	21.589	49.029	0	215.667
- Regionalfond	-	-	-	55.201	-17.906	-2.911	24.529	0	58.912
- Socialfond	-	-	-	98.257	9.497	24.500	24.500	0	156.754
<b>Rådighedsbeløb i alt</b>	<b>-</b>	<b>-</b>	<b>-</b>	<b>261.699</b>	<b>-19.905</b>	<b>50.025</b>	<b>136.465</b>	<b>124.162</b>	<b>552.446</b>

# Gennemførelse af initiativer

Med denne handlingsplan sætter vi rammen for, hvilke initiativer vi vil sætte i gang i 2011 og 2012 som led i at indfri de mål, vi i erhvervsudviklingsstrategien har sat os frem mod 2020.

Initiativerne har det fællestræk, at de alle sættes i værk med det formål at styrke det midtjyske erhvervslivs globale konkurrencedygtighed, skabe synergi og sammenhæng mellem indsatsområder og skabe målbar erhvervsøkonomisk effekt.

Den konkrete udformning af initiativerne tager enten udgangspunkt i evalueringer af initiativer iværksat i perioden 2007-2010, eller – hvis der ikke er erfaringer at bygge videre på – i forprojekter, der udfolder initiativets aktiviteter og organisering.

Det betyder, at når vi i Vækstforum vurderer et forslag til initiativ med henblik på annoncering og senere bevilling, så foreligger der enten evalueringer og anbefalinger fra lignende initiativer eller anbefalinger fra et forprojekt, som kan kvalificere beslutningsprocessen.

Effekten er omdrejningspunktet for ethvert initiativs indhold. Udviklingen af et initiativ vil altid udspringe af ønsket om at opnå en effekt i forhold de strategiske mål, vi har sat os i Vækstforum:

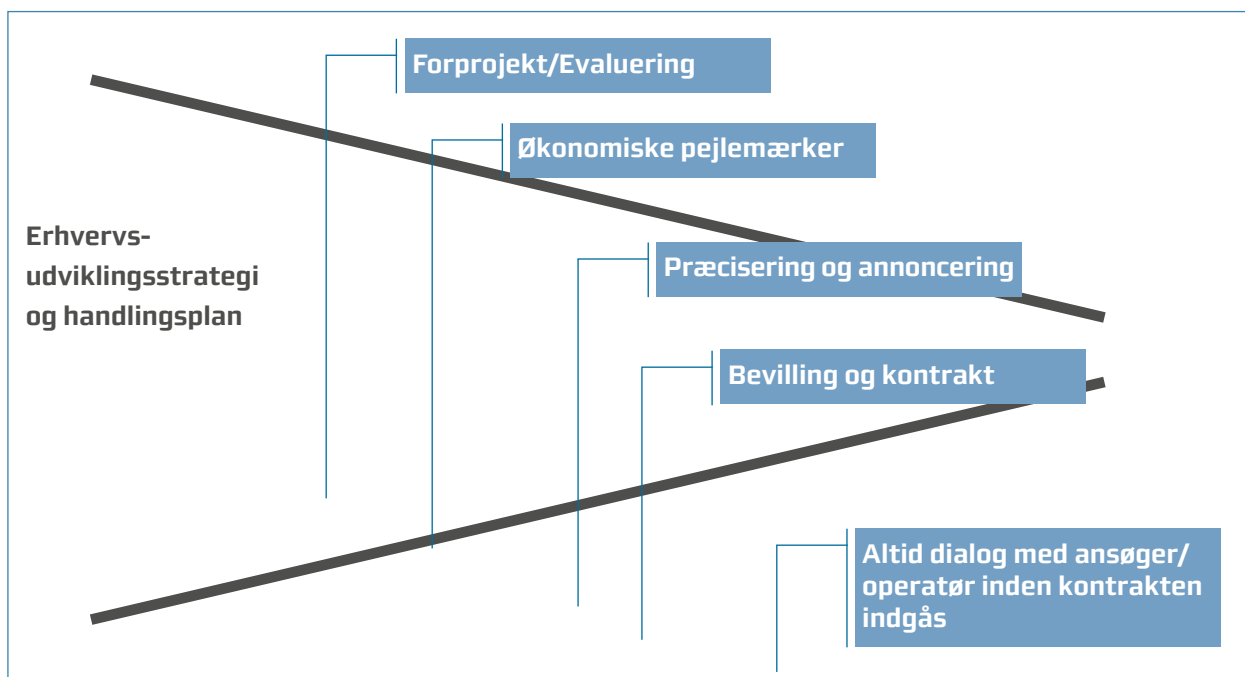
- ▶ Øge værdiskabelsen gennem produktivitet og beskæftigelse
- ▶ Øge eksporten

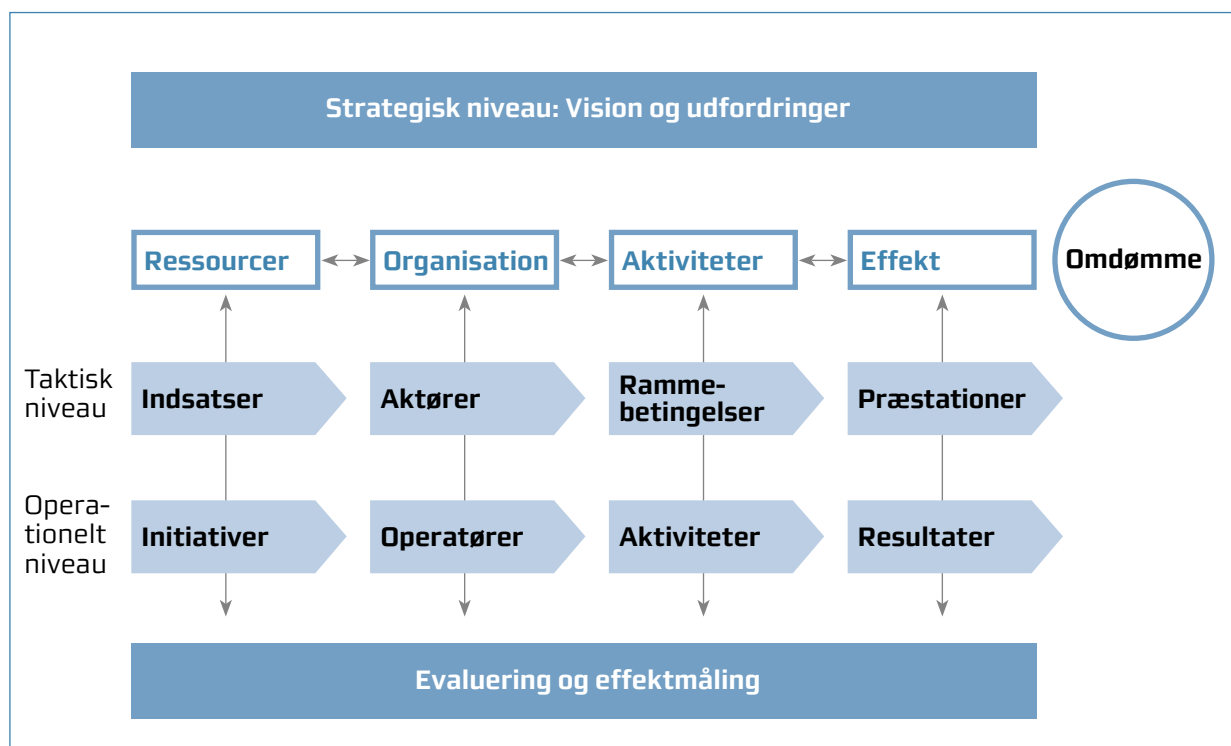
Derudover skal alle initiativer forholde sig til, hvordan der i den konkrete udformning arbejdes med:

- ▶ Internationalisering
- ▶ Gode vilkår i yderområder og landdistrikter

Som led i at nå de strategiske mål har vi opstillet en række underliggende mål for hvert enkelt indsatsområde. Disse mål er trin på vejen mod at nå de strategiske mål.

Det er den ønskede effekt, der bestemmer, hvilke aktiviteter der skal udbydes under et initiativ. Og det er aktiviteternes form, der er afgørende for, hvilke typer af aktører der er de bedst egnede til at gennemføre initiativet.





## Partnerskab mellem Vækstforum og Regeringen om evaluering og effektmåling

Parterne er enige om nødvendigheden af at have større viden om effekterne af den regionale erhvervsfremmeindsats.

Parterne har iværksat en uafhængig evaluering af den danske strukturfondsindsats for 2007-2013 og af effekten af de regionale vækstforas investeringer, som de regionale vækstfora systematisk har registreret på projektniveau.

Parterne vil drøfte analysens resultater og anbefalinger og vurdere, om der er behov for yderligere tiltag i forlængelse heraf.

Som led i den fortsatte dialog og samarbejdet om metoder og processer til systematisk effektmåling vil parterne igangsætte effektmålingskursus for sagsbehandlere, intensivere den systematiske overvågning med udviklingen af et registerbaseret værktøj samt styrke videndeling og læring.

Effekten af initiativer overvåges via evalueringer, analyser og løbende opfølgninger på resultatkontrakter.

Der skal tænkes i evaluering og effektmåling allerede fra et initiativs opstart med klare beskrivelser af, hvad vi vil opnå med initiativet, hvad succeskriterierne er, samt hvordan og hvornår initiativet skal overvåges og evalueres.

Der udarbejdes resultatkontrakter for alle erhvervsudviklingsprojekter, som modtager finansiering fra Region Midtjyllands erhvervsfremmemidler.

Resultatkontrakten er ramme for et sammenhængende fokus på realiseringen af målene for initiativet.

I halvårlige statusopgørelser følges der op på fremdriften af de igangsatte initiativer med udgangspunkt i de mål, der er opstillet i resultatkontrakterne. Effekterne af de igangsatte initiativer skal dog også vurderes i forhold til målene for indsatsområdet og i forhold til de

### ALLEREDE MENS ET INITIATIV ER PÅ TEGNEBRÆTTET SKAL DER TÆNKES I EFFEKT:

- ▶ Hvad er udfordringen?
- ▶ Hvem er målgruppen?
- ▶ Hvad er virkningen midtvejs?
- ▶ Hvad er de umiddelbare resultater?
- ▶ Hvordan skal der følges op på fremdriften?
- ▶ Hvad er virkningen ved initiativets udløb?
- ▶ Hvordan videreføres initiativet efterfølgende?

overordnede strategiske mål, som indsatsområderne udspringer af.

Resultaterne af de igangsatte initiativer udgør tilsammen trin på vejen til at nå de langsigtede strategiske målsætninger. Og de resultatkrav, der opstilles i resultatkontrakten, bør kunne dokumentere disse trin på vejen.

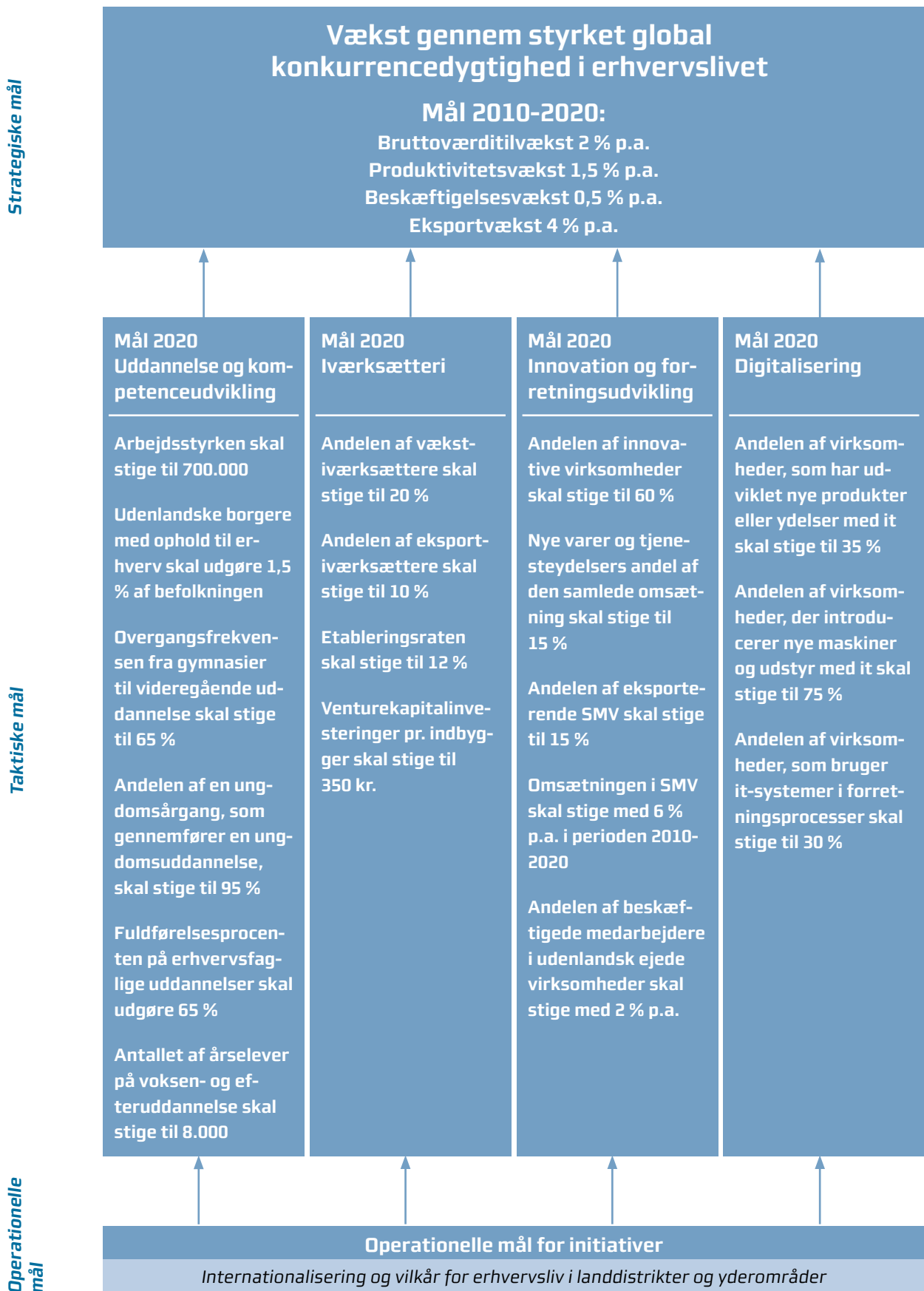
# Oversigt over Vækstforums initiativer

46

	Igangsæt og løber hele handlingsplanperioden	Evalueres i løbet af handlingsplanperioden	Planlagte forprojekter
<b>1. Energi og miljø</b>			
Test og afprøvning	X		
Energibesparelser og omstilling til vedvarende energi	X		
Teknologi- og forretningsudvikling i energi- og miljøvirksomheder	X		
Klima og forretningsudvikling			X
<b>2. Fødevarer</b>			
Øget værdiskabelse i fødevarerproduktionen	X		
Specialiseret rådgivning til fødevarer virksomheder	X		
Fødevarerhvervets kompetencebehov	X		
<b>3. Velfærdsinnovation</b>			
Forretningsudvikling gennem sundhedsinnovation		X	
<b>4. Turisme</b>			
Stærke feriesteder	X		X
Mersalg			X
Erhvervsturisme			X
<b>5. Innovation og forretningsudvikling</b>			
Virksomhedsrådgivning, netværk og øget internationalisering		X	X
Øget innovation i de midtjyske virksomheder	X		X
Morgendagens forretningsområder	X		X
<b>6. Digitalisering</b>			
iKraft	X		
Digital innovation			X
<b>7. Iværksætteri</b>			
Entrepreneurship i uddannelser	X		
Iværksætterrådgivning og kapital	X		
- herunder delinitiativ KASK INCUBATOR	X		
<b>8. Uddannelse og kompetenceudvikling</b>			
Fastholdelse og bedre overgange	X		
Udvidelse af arbejdsstyrken		X	
Efteruddannelse		X	
- herunder delinitiativ "KASK KOMP"	X		



# Regional vækstmodel for Region Midtjylland



# Mål for Region Midtjyllands fokuserede strategiske indsatsområder

48

Strategiske mål

Taktiske mål  
Taktiske mål for fokuserede indsatsområder er angivet i løbende priser

Operationelle mål

