



# **Temadrøftelse om turisme**

9. april 2014

## Hvorfor turisme?

- Lovbunden opgave for regioner/vækstfora...
- Turisme = eksport
- Overvejende en styrkeposition, hvor der kun er få andre styrkepositioner
- Beskræftigelse til ikke-højtuddannede
- Kan bruges til at synliggøre andre styrkepositioner – fx energi/miljø, fødevarer, kultur osv.
  
- Der er meget at gøre i arbejdet med at professionalisere turismen som erhverv...

## Hvordan arbejder vi med at udvikle turismen?

- Analyse og prioritering er udgangspunktet: Hvor er drivkraften, som kan/vil trække udvikling?
- Regionale midler til "lokal" udvikling i de udvalgte satsområder, midlerne skal mindst matches 1:1
- Midler til en regional operatør – Midtjysk Turisme – som dels rådgiver, dels gennemfører tværgående projekter

## The early years...

- Etablering af regional operatør – Midtjysk Turisme (MT)
- Pulje til regionale oplevelsesprojekter
- Proces med udvælgelse af "internationale oplevelsesfyrtårne": Havets Hus, Kraft, Planet Randers og Time World
- Analyse mhp. Ny Vækst i Turismen:

## Ny VÆKST i turismen

- Med afsæt i en analyse af turismens vækstpotentiale har Region Midtjylland gennemført en proces med turismens parter, som er mundet ud i en vækststrategi "Ny VÆKST i turismen - en strategi for en fokuseret og professionel turisme i Region Midtjylland".
- Som led i udmøntningen af strategien er der udarbejdet en handlingsplan "Handlingsplan 2015 - Ny VÆKST i turismen i Region Midtjylland", som også er udarbejdet i samarbejde med relevante aktører på turistområdet i Region Midtjylland.

**Forretningsområder:**

**Værdikæde  
Forlystelse/kultur**

**Stærke feriesteder**

*Indsatser:*

- Afsætning af helstøbte ferieoplevelser
- Udvikling af kystprodukter
- Destinations- og organisationsudvikling
- Videntcenter for Kystturisme

**Mersalg**

*Indsatser:*

- Mere salg!  
Afsætning af temabaserede produkter

**Erhvervsturisme**

*Indsatser:*

- Afsætning af det midtjyske mødeprodukt
- Udvikling af totaloplevelser
- Partnerskab og organisationsudvikling

**Værdikæde  
Afslapning/forkælelse**

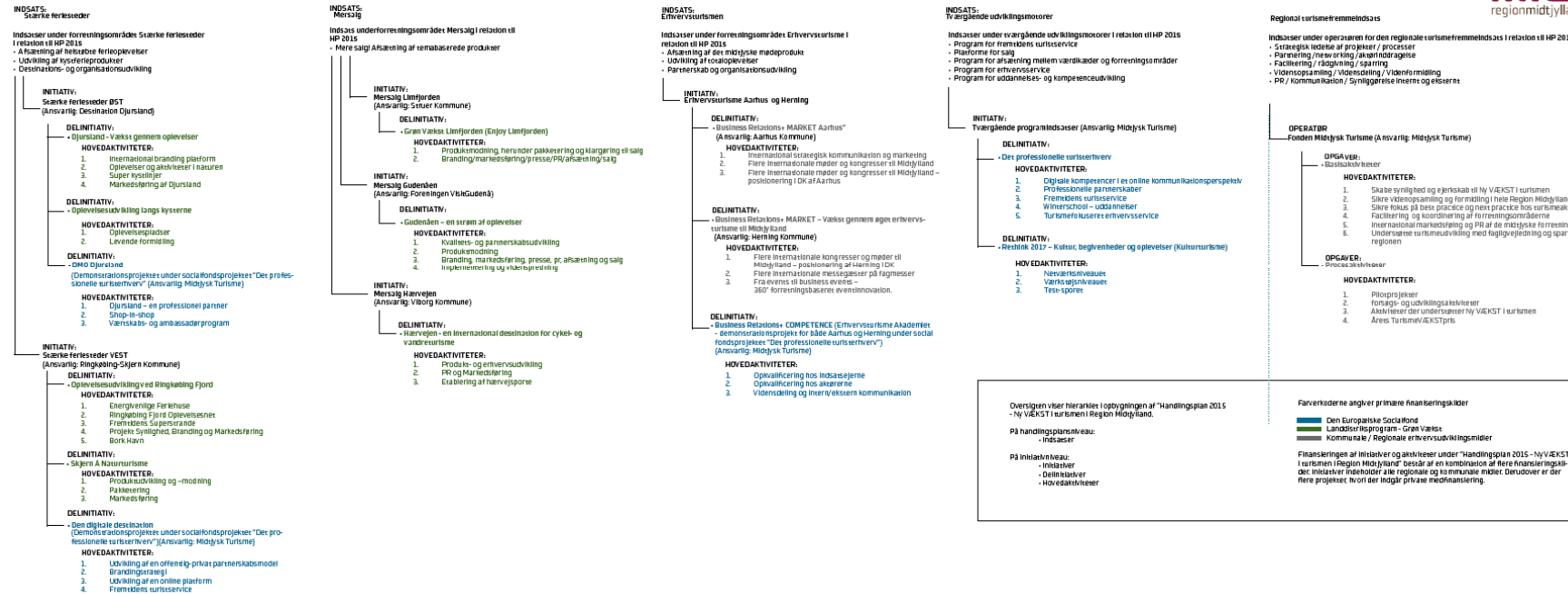
**Værdikæde  
Viden/talent**

**Tværgående programindsatser med afsæt i udviklingsmotorerne:**

- Program for fremtidens turistservice •
- Platforme for salg •
- Program for afsætning mellem værdikæder og forretningsområder •
- Program for erhvervsservice •
- Program for uddannelses- og kompetenceudvikling •

**Værdikæde  
Storby/modernitet**

## Oversigt over Handlingsplan 2015 - Ny VÆKST i turismen i Region Midtjylland - beskrivelse af hierarki fordelt mellem indsatser, initiativer, delinitiativer og hovedaktiviteter



## **Regional turismefremmeindsats**

- Strategisk ledelse af projekter/processer
- Partnering/networking/aktørinddragelse
- Facilitering/rådgivning/sparring
- Videnopsamling/Videndeling/Videnformidling
- PR/Kommunikation/Synliggørelse internt og eksternt



Økonomisk ramme for Ny VÆKST i turisme i perioden 2011 – 2014:

Ny VÆKST i turismen i kr.	Regionale erhvervsudviklingsmidler	EU midler	Kommunale midler	Øvrige midler	I alt
Djursland – vækst gennem oplevelser	2.000.000	(GV) 5.000.000	3.000.000	4.000.000	<b>14.000.000</b>
Oplevelsesudvikling langs kysterne på Djursland	1.000.000	(GV) 2.000.000	1.000.000		<b>4.000.000</b>
Oplevelsesudvikling ved Ringkøbing Fjord	2.643.000	(GV) 5.268.000	2.634.740		<b>10.545.740</b>
Skjern Å Naturturisme	357.000	(GV) 732.000	375.000		<b>1.464.000</b>
Erhvervsturisme Herning	9.935.000		11.250.000		<b>21.185.000</b>
Erhvervsturisme Aarhus	9.935.000		11.250.000		<b>21.185.000</b>
Gudenåen – en strøm af oplevelser	1.200.000	(GV) 3.210.000	1.995.000	1.300.000	<b>7.705.000</b>
Limfjorden	1.200.000	(GV) 2.700.000	1.500.000	600.000	<b>6.000.000</b>
Hærvejen	1.200.000	(GV) 2.400.000	1.200.000		<b>4.800.000</b>
Midtjysk Turisme	29.600.000				<b>29.600.000</b>
Det professionelle turisterhverv	3.662.000	(SF) 17.000.000	3.121.000	10.217.000	<b>34.000.000</b>
Oplevelsesbaseret Kystturisme	6.000.000	(RF) 26.350.700	3.000.000	17.645.000	<b>52.995.700</b>
Rethink 2017	350.000	(SF) 5.529.000		5.179.000	<b>11.058.000</b>
<b>I alt</b>	<b>69.082.000</b>	<b>70.189.700</b>	<b>40.325.740</b>	<b>38.941.000</b>	<b>218.384.440</b>

EU midlerne er fordelt med 22.529.000 kr. fra Socialfonden (SF), 26.350.700 kr. fra Regionalfonden (RF) og 21.310.000 kr. fra landdistriktsmidlerne (Grøn Vækst - GV).

## Evaluering

- Rambøll Management er på baggrund af et EU-udbud valgt som konsulent på evalueringen af Handlingsplan 2015 – Ny VÆKST i turismen.
- Evalueringen blev begyndt i januar 2014 og skal være afsluttet ultimo november 2014.
- Evalueringen skal bl.a. bruges fremadrettet i forhold til en ny handlingsplan.

## **Evalueringen suppleres med...**

- Internationalisering af indsatsen
- Vækstplan for turisme

## **Den internationale dimension i Ny VÆKST i turismen**

- Overordnet set kan man beskrive den internationale indsats som en strategisk udvikling af den regionale spillebane gennem EU, internationale netværk og politiske relationer - hvorved der opstår nye finansieringsmuligheder, ny viden og kompetencer samt nye relationer og netværk til gavn for regionens virksomheder.
- En offensiv og strategisk indsats på det internationale områder skaber nye muligheder for regionen og for den rolle regionen i fremtiden kan og bør spille.

## **North Sea Commission – Culture & Tourism Group**

- Aktiv deltagelse i Culture & tourism Group
  - Politisk indflydelse via Nordsøkommissionen og CPMR på kultur og turismeområdet
  - Synliggøre Nordsøregionen i EU sammenhæng
  - Udvikling af fælles projekter og finansiering via EU programmer
  
- North Sea Seafood Route
  - Fokus på kulturarv, fødevarer (fisk og skaldyr) og turisme for at skabe erhvervsudvikling i kystområdet.

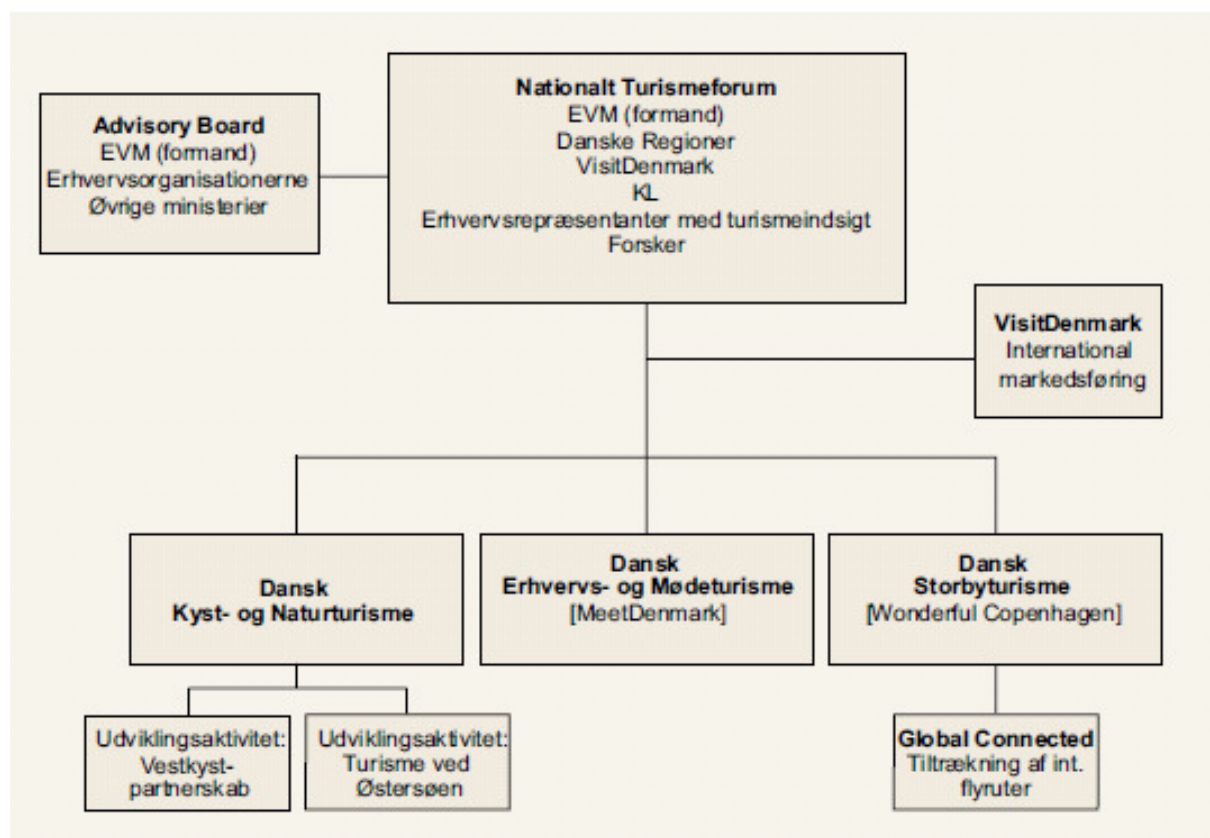
# VER-DI – et eksempel på et skandinavisk projekt

- Region Midtjylland har været såkaldt lead partner for projektet og ansvarlig for projektledelsen af det 3-årige projekt, som startede i august 2009 og er afsluttet den 31. juli 2012.
- Projektet VER-DI har haft som overordnet formål at skabe lokal udvikling med udgangspunkt i naturområder. Projektets mål har været at skabe økonomisk vækst og erhvervsudvikling i naturområder gennem:
  - Kompetenceudvikling
  - Udvikle kendskab til og brug af lokale fødevarer
  - Bedre og flere muligheder for overnatning
  - Nye oplevelser og aktiviteter
  - Bedre oplevelser gennem ny formidlingsteknologi
- I Danmark indgik et partnerskab med kommuner og turistdestinationer i de to områder Nationalpark Mols Bjerge og Skjern Å.

# Regeringens Vækstplan for turisme – fire indsatsområder

1. Dansk turisme skal være kvalitetsturisme
2. Væksten i storby- og erhvervsturismen skal øges
3. Kyst- og naturturismen skal udvikles
4. Bedre organisering af turismefremmeindsatsen

# Ny organisering af den offentlige turismefremmeindsats





## Men...

- Hvor er kystturismen på Djursland?
- Hvor er Hernings erhvervsturisme?
- Hvor er Aarhus storbyturisme?
  
- Og hvor f... er 2017?

# Personovernatninger – feriehus i Midtjylland

	2010	2011	2012	Ændring 2010 til 2012	
Danmark	972.488	960.231	1.069.355	96.867	<b>9,96%</b>
Nederlandene	116.687	108.853	95.252	-21.435	<b>-18,37%</b>
Sverige	40.378	38.408	41.778	1.400	<b>3,47%</b>
Norge	200.428	222.908	216.288	15.860	<b>7,91%</b>
Tyskland	3.543.504	3.555.329	3.602.051	58.547	<b>1,65%</b>
Ukendt land	82.469	95.319	87.317	4.848	<b>5,88%</b>
Udlandet i alt	3.983.466	4.020.817	4.042.686	59.220	<b>1,49%</b>
<b>I alt</b>	<b>4.955.954</b>	<b>4.981.048</b>	<b>5.112.041</b>	<b>156.087</b>	<b>3,15%</b>

# Personovernatninger – feriehus i Østjylland

	2010	2011	2012	Ændring 2010 til 2012	
Danmark	471.602	495.151	535.716	64.114	<b>13,59%</b>
Nederlandene	50.297	46.582	43.744	-6.553	<b>-13,03%</b>
Sverige	13.561	15.752	15.743	2.182	<b>16,09%</b>
Norge	145.774	169.591	162.964	17.190	<b>11,79%</b>
Tyskland	420.932	431.046	447.454	26.522	<b>6,30%</b>
Ukendt land	26.975	29.471	27.166	191	<b>0,71%</b>
Udlandet i alt	657.539	692.442	697.071	39.532	<b>6,01%</b>
<b>I alt</b>	<b>1129141</b>	<b>1187593</b>	<b>1232787</b>	<b>103646</b>	<b>9,18%</b>

# Personovernatninger – feriehus i Vestjylland

	2010	2011	2012	Ændring 2010 til 2012	
Danmark	500.885	465.080	533.639	32.754	<b>6,54%</b>
Nederlandene	66.391	62.270	51.509	-14.882	<b>-22,42%</b>
Sverige	26.817	22.656	26.035	-782	<b>-2,92%</b>
Norge	54.654	53.316	53.324	-1.330	<b>-2,43%</b>
Tyskland	3.122.573	3.124.283	3.154.598	32.025	<b>1,03%</b>
Ukendt land	55.495	65.848	60.151	4.656	<b>8,39%</b>
Udlandet i alt	3.325.930	3.328.373	3.345.617	19.687	<b>0,59%</b>
<b>I alt</b>	<b>3.826.815</b>	<b>3.793.453</b>	<b>3.879.256</b>	<b>52.441</b>	<b>1,37%</b>

# Hotellovernatninger

Danmark	2009	2010	2011	2012	2013	Ændring fra 2009 til 2013	
Region Hovedstaden	2.216.908	2.432.586	2.684.820	2.708.041	2.795.633	578.725	26,11%
Region Sjælland	395.155	394.807	406.677	437.045	462.948	67.793	17,16%
Region Syddanmark	1.530.644	1.570.327	1.612.857	1.666.090	1.694.852	164.208	10,73%
<b>Region Midtjylland</b>	<b>966.465</b>	<b>1.028.239</b>	<b>1.139.184</b>	<b>1.170.238</b>	<b>1.210.259</b>	<b>243.794</b>	<b>25,23%</b>
Region Nordjylland	598.512	638.208	664.838	694.967	699.461	100.949	16,87%
<b>Udlandet</b>	<b>2009</b>	<b>2010</b>	<b>2011</b>	<b>2012</b>	<b>2013</b>		
Region Hovedstaden	3.010.544	3.423.790	3.812.743	4.188.393	4.420.717	1.410.173	46,84%
Region Sjælland	87.044	97.104	96.806	90.047	101.608	14.564	16,73%
Region Syddanmark	443.987	513.645	581.261	553.161	566.157	122.170	27,52%
<b>Region Midtjylland</b>	<b>309.152</b>	<b>381.425</b>	<b>404.266</b>	<b>407.062</b>	<b>421.599</b>	<b>112.447</b>	<b>36,37%</b>
Region Nordjylland	407.159	458.534	482.003	485.139	489.337	82.178	20,18%