



Temadrøftelse om turisme i RURU den 12. november 2014

Afdelingschef Erik Sejersen

Turismen skaber job og eksportindtægter

- Turismen i Danmark er i høj grad et eksporterhverv. Udenlandske turisters brug af penge i Danmark svarer til at en dansk produceret vare, service eller oplevelse bliver eksporteret til udlandet.
- De udenlandske turister forbruger i alt 29,6 mia. kr. årligt under deres ophold i Danmark, hvilket udgør næsten 40 pct. af det totale turistforbrug.
- Som eksporterhverv har turismen derfor stor betydning for den danske økonomi, da 3,4 pct. af den samlede eksport i Danmark stammer fra turismen.
- Turismen er det tredje største erhverv i EU

Forretningsområder:

**Værdikæde
Forlystelse/kultur**

Stærke feriesteder

Indsatser:

- Afsætning af helstøbte ferieoplevelser
- Udvikling af kystprodukter
- Destinations- og organisationsudvikling
- Videntcenter for Kystturisme

Mersalg

Indsatser:

- Mere salg!
Afsætning af temabaserede produkter

Erhvervsturisme

Indsatser:

- Afsætning af det midtjyske mødeprodukt
- Udvikling af totaloplevelser
- Partnerskab og organisationsudvikling

**Værdikæde
Afslapning/forkælelse**

**Værdikæde
Viden/talent**

Tværgående programindsatser med afsæt i udviklingsmotorerne:

- Program for fremtidens turistservice •
- Platforme for salg •
- Program for afsætning mellem værdikæder og forretningsområder •
- Program for erhvervsservice •
- Program for uddannelses- og kompetenceudvikling •

**Værdikæde
Storby/modernitet**

Økonomisk ramme for Ny VÆKST i turisme i perioden 2011 – 2014:

Ny VÆKST i turismen i kr.	Regionale erhvervsudviklingsmidler	EU midler	Kommunale midler	Øvrige midler	I alt
Djursland – vækst gennem oplevelser	2.000.000	(GV) 5.000.000	3.000.000	4.000.000	14.000.000
Oplevelsesudvikling langs kysterne på Djursland	1.000.000	(GV) 2.000.000	1.000.000		4.000.000
Oplevelsesudvikling ved Ringkøbing Fjord	2.643.000	(GV) 5.268.000	2.634.740		10.545.740
Skjern Å Naturturisme	357.000	(GV) 732.000	375.000		1.464.000
Erhvervsturisme Herning	9.935.000		11.250.000		21.185.000
Erhvervsturisme Aarhus	9.935.000		11.250.000		21.185.000
Gudenåen – en strøm af oplevelser	1.200.000	(GV) 3.210.000	1.995.000	1.300.000	7.705.000
Limfjorden	1.200.000	(GV) 2.700.000	1.500.000	600.000	6.000.000
Hærvejen	1.200.000	(GV) 2.400.000	1.200.000		4.800.000
Midtjysk Turisme	29.600.000				29.600.000
Det professionelle turisterhverv	3.662.000	(SF) 17.000.000	3.121.000	10.217.000	34.000.000
Oplevelsesbaseret Kystturisme	6.000.000	(RF) 26.350.700	3.000.000	17.645.000	52.995.700
Rethink 2017	350.000	(SF) 5.529.000		5.179.000	11.058.000
I alt	69.082.000	70.189.700	40.325.740	38.941.000	218.384.440

EU midlerne er fordelt med 22.529.000 kr. fra Socialfonden (SF), 26.350.700 kr. fra Regionalfonden (RF) og 21.310.000 kr. fra landdistriktsmidlerne (Grøn Vækst - GV).

Resultater – hvordan går det?

Udvikling i antal overnatninger i 2014 til og med september 2014.

- Hoteller: + 4,6%
 - Camping: + 4,2 %
 - Feriecentre: - 13,5 %
 - Vandrehjem: + 3,6%
 - Lystbådehavne: + 1,4%
 - Alle kategorier: + 3,2%
-
- Danske overnatninger: + 2,4%
 - Alle udenlandske: + 6,1%
 - Tyske overnatninger + 8,3%

Feriehuse: antal udlejede og bookede hus-uger er steget med 8,5%, hvor danske udgør 11,5% og tyske med 6,5%

NB: Statistik for feriehus overnatninger foreligger først primo 2015

Resultater – hvordan går det? (2)

Udvikling i antal overnatninger i 2014 til og med september 2014.

	Djursl	Hvide S	Aarhus
▪ Hoteller:	- 1,3 %	+ 8,7 %	+ 5,1 %
▪ Camping:	+ 6,5 %	+ 7,3 %	+ 10,8%
▪ Feriecentre:	-15,6 %	- 5,8 %	
▪ Vandrehjem:	(inkl. i feriec.)	(inkl. i hotel)	- 0,3 %
▪ Lystbådehavne:	+ 3,6%	- 17,1%	(Inkl. i vandrehjem)
▪ Alle kategorier:	+ 2,9%	+ 5,2%	+ 6,1 %
▪ Dk overnatninger:	+ 1,7%	+ 4,8 %	+ 5,2 %
▪ Alle udenlandske:	+ 9,6%	+ 5,7%	+ 8,3 %
▪ Tyske overnatn.:	+ 7,4%	+ 6,7 %	+ 5,0%

Evaluering

- Rambøll Management er på baggrund af et EU-udbud valgt som konsulent på evalueringen af Handlingsplan 2015 – Ny VÆKST i turismen.
- Evalueringen blev begyndt i januar 2014 og skal være afsluttet ultimo november 2014.
- Evalueringen skal bl.a. bruges fremadrettet i forhold til en ny handlingsplan.

Evaluering (2)

Evaluering af:

- De enkelte indsatser hos operatørerne
- Forretningsområderne – stærke feriesteder, mersalg og erhvervsturisme
- De tværgående indsatser – kompetenceudvikling og Rethink 2017 kultur
- Midtjysk Turisme som regional operatør
- Handlingsplan 2015

Evalueringsspørgsmål

Evalueringen af handlingsplanen har fokus på følgende spørgsmål:

- Projekternes fremdrift og virkemåde
- Projekternes forventede effekter og resultater
- Organisation, partnerskaber og samarbejde
- Ændringer og afvigelser

Evaluering – handlingsplan 2015

Hovedkonklusioner:

- Handlingsplanens indsats har fokus på hovedudfordringer (lavt kompetenceniveau, faldende markedsandele og synlighed, svage værdikæder, forhold mellem pris og kvalitet)
- Generelt god fremdrift i projekterne
- Øget viden og kompetencer skabt grundlag for vækst
- Forventninger om øget professionalisering og vækst
- Vedvarende dialog mellem regionalt og lokalt niveau er vigtig
- Udfordringer i forhold til især Grøn Vækst

Regeringens Vækstplan for turisme – fire indsatsområder

1. Dansk turisme skal være kvalitetsturisme
2. Væksten i storby- og erhvervsturismen skal øges
3. Kyst- og naturturismen skal udvikles
4. Bedre organisering af turismefremmeindsatsen

Service og kvalitetsløft i dansk turisme

- Udvikling af kvalitetsstandarder
- Digital booking platform
- Kommunal wifi i byrummet

Vækst i storby- og erhvervsturisme

- H.C. Andersen tiltrække flere turister
- Kulturoplevelser målrettet udenlandske turister
- MeetDenmark skal styrkes
- Internationale journalister og DK som rejsemål
- DK skal markedsføres ved internationale events i udlandet

Kyst- og naturturisme

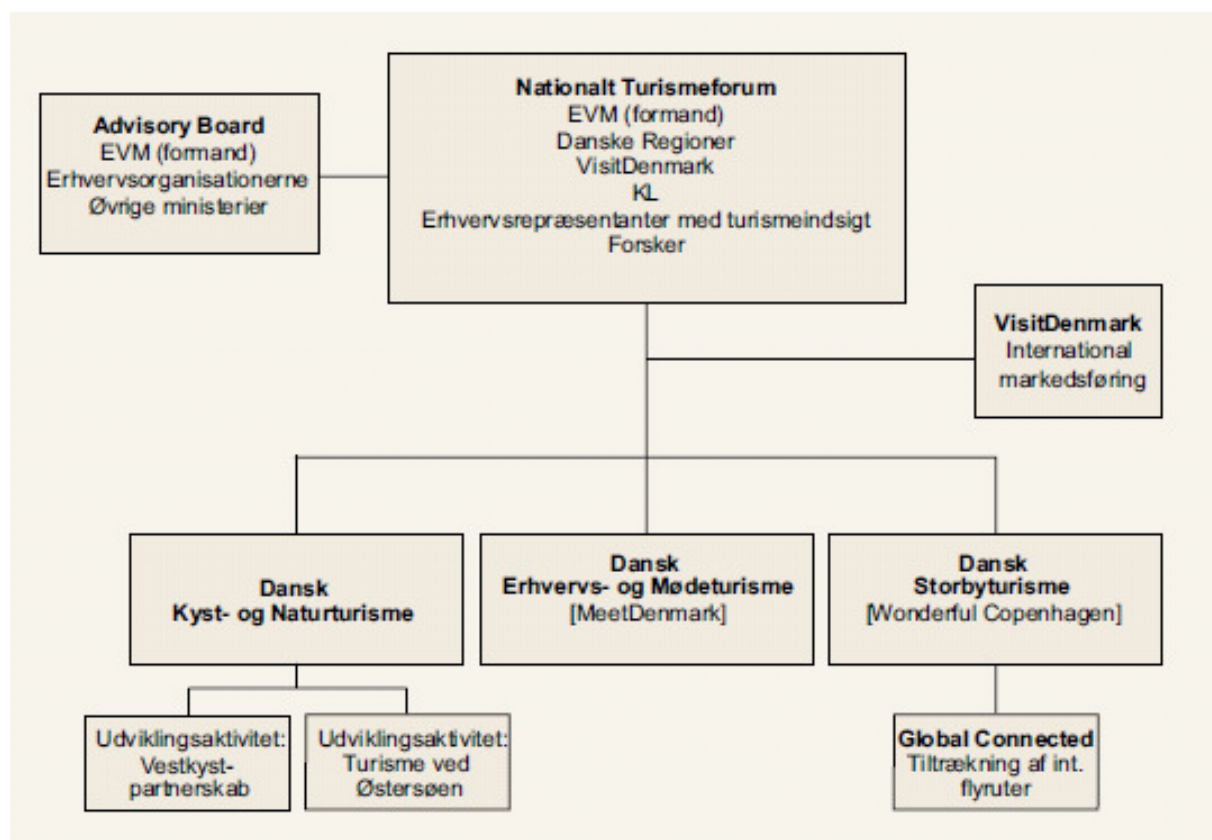
- Vestkystpartnerskab
- Østersøpartnerskab
- Udvidelse af flexboligordning

Bedre styring af offentlig turismefremmeindsats

- Lov om dansk turisme (1. behandlet i Folketinget)

- Nationalt turismeforum
 - Ny national turismestrategi
 - Analyser af udviklingen
 - Koordinere turismeindsatsen

Ny organisering af den offentlige turismefremmeindsats



Dansk Kyst- og Naturturisme (DKNT)

- Sekretariat placeres i Aabybro/Aalborg
- Statslig finansiering i 2014 og 2015 på i alt 20 mio. kr.
- Sekretariat for Vestkystpartnerskab placeres i Region Midtjylland, Østersøpartnerskab på Sjælland
- DKNT har ansvar for etablering af Vestkyst- og Østersøpartnerskaberne og sekretariat placeres under DKNT
- Andre partnerskaber (som kommer med finansiering) kan oprettes, fx Djursland
- Region Midtjylland medfinansierer DKNT med 2,5 mio. kr. i 2015 og 2016

Dansk Kyst- og Naturturisme - opgaver

- Kyst- og naturturisme i hele DK.
- Overtage relevante opgaver fra de regionale turismeudviklingselskaber og CKT
- Produkt- og kvalitetsudvikling
- Markedsføring og branding
- Forretnings- og kompetenceudvikling
- Analyser og viden

MeetDenmark

- MeetDenmark forankres hos WOCO
- Vestdansk sekretariat placeret i region Syddanmark
- National medfinansiering på 1,75 mio. kr. i 2015 og 2016
- Region Midtjylland bidrager med 0,35 mio. kr. i 2015 og 2016

Aktivitet svarende til mindst 2 mio. kr. skal lande i VestDK – dette monitoreres

Midtjysk Turisme (MT)

- Bevillingen af 6 mio. kr. er til driften af MT + indgåelse af resultatkontrakt. Det regionale tilskud til fonden ophører med udgangen af 2015.
- Hovedparten af opgaver overføres til nye selskaber
- Region Midtjylland afklarer bl.a. løsning og organisering af kulturturisme m.m.
- Bevilling af 6 mio. kr. til driften af MT + indgåelse af resultatkontrakt

Opgaver som RM afklarer!

Kultur-(2017-)turisme – hvordan/hvor?

Turismen i forbindelse med de stærke
erhvervspositioner (fødevarer, energi osv.) skal løftes
– hvordan/hvor?

Events som driver for turismen

Internationalisering af turismesektoren/-opgaverne

En regional turismestrategi som del af VUSen

Et regionalt turismeforum