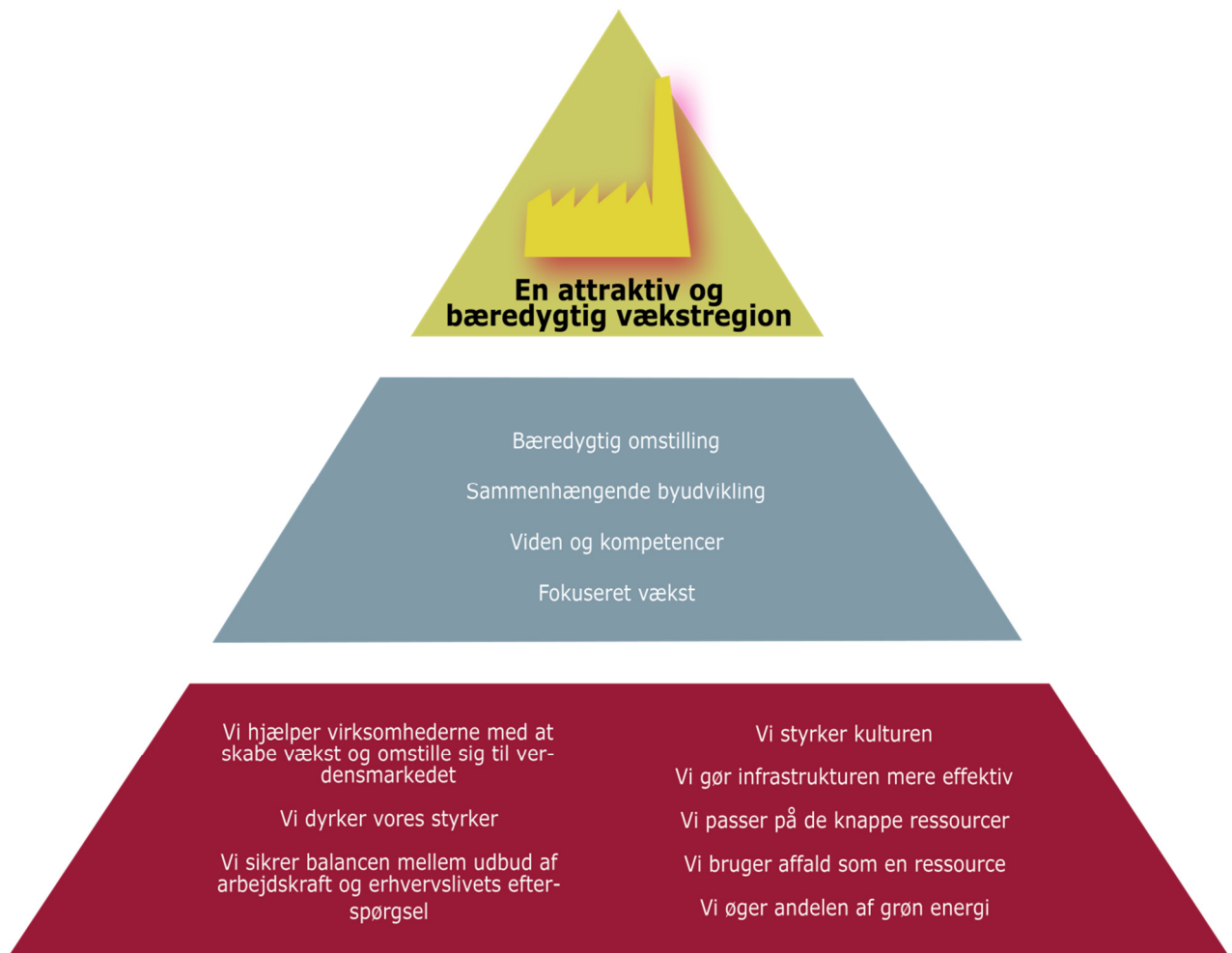


En attraktiv og bæredygtig vækstregion



Indledning

Region Midtjylland er en attraktiv og bæredygtig vækstregion. Sådan lyder den ambitiøse vision for vækst, beskæftigelse og udvikling i Region Midtjylland frem til 2025.

Regionsrådets Vækst- og Udviklingsstrategi er rammen for udviklingsarbejdet i regionen og tager udgangspunkt i fire globale udfordringer: Konkurrenceevne, klima og ressourcer, velfærd samt demografi og bosætningsmønstre.

Vækst- og Udviklingsstrategien udmøntes i fire strategispor til gavn for borgerne, virksomhederne, uddannelsesinstitutionerne og kommunerne.

Forsiden viser målbilledet for Region Midtjylland og skal forstås på denne måde:

- Øverst i målbilledet ses Region Midtjyllands vision om Region Midtjylland som en attraktiv og bæredygtig vækstregion.
- Midten af målbilledet viser fire strategispor, som er pejlemærker for, at regionen opnår at blive en attraktiv og bæredygtig vækstregion.
- Bunden af målbilledet viser otte delmål, som regionen skal styre efter for at sikre de fire strategispor og forbedringer i regionen for at nå målet om at blive en attraktiv og bæredygtig vækstregion.

Under de otte delmål findes 18 indikatorer, som skal konkretisere delmålene, og som afrapporteres til Regionsrådet fire gange årligt. Figuren på næste side viser et overblik over status og det seneste års udvikling i alle 18 indikatorer.

Afrapporteringen vil altid bygge på de mest opdaterede data, men de er ikke nødvendigvis de samme for de enkelte indikatorer. Hovedparten af de bagvedliggende data opdateres kun en gang om året, og for at undgå fire identiske afrapporteringer sætter hver afrapportering fokus på og udfolder et eller flere delmål og tilhørende indikatorer. På denne måde er alle delmål og indikatorer blevet udfoldet, når året er omme.

Denne afrapportering fokuserer på delmålet:



Vi sikrer balancen mellem udbud af arbejdskraft og erhvervslivets efterspørgsel

På Regionsrådets møde den 21. juni fokuserer afrapporteringen på delmålene:



Vi hjælper virksomhederne med at skabe vækst og omstille sig til verdensmarkedet



Vi dyrker vores styrker

På Regionsrådets møde den 25. oktober fokuserer afrapporteringen på delmålene:



Vi passer på de knappe ressourcer



Vi bruger affald som ressource



Vi øger andelen af grøn energi

På Regionsrådets møde den 15. december fokuserer afrapporteringen på delmålene:



Vi styrker kulturen



Vi gør infrastrukturen mere effektiv



Region Midtjylland. En attraktiv og bæredygtig vækstregion

Overblik over udviklingen

Økonomisk vækst

2,1%



Udvikling
+0,5 %-point



Industriens eksportandel

32,8%



Udvikling
+1,1 %-point



Produktivitet

1,6%



Udvikling
+0,1 %-point



Fokusområdernes vækst

-2,1%



Udvikling
-11,2 %-point



Fokusområdernes andel af samlet vækst

53,3%



Udvikling
-1,9%-point



Andel unge der vælger en erhvervsuddannelse

19,2%



Udvikling
+0,1 %-point



Andel elever på erhvervsfaglig uddannelse med praktikplads

89,2%



Udvikling
0 %-point



Gennemførelsesprocenten på erhvervsfaglig uddannelse

55%



Udvikling
0 %-point



Andel ubesatte stillinger i procent af beskæftigede

0,7%



Udvikling
+0 %-point



Antal europæiske kulturprojekter

4 stk.



Udvikling
0 stk.



Kulturturismens besøgstal

3,8 mio.



Udvikling
+29,8 %



Tidssvarende bredbåndsdækning

87%



Udvikling endnu ikke tilgængelig

Tidssvarende mobildækning

92%



Udvikling endnu ikke tilgængelig

Tab af arbejdskraftsplan-
de pga. trængsel

Data endnu ikke tilgængelig



Udvikling endnu ikke tilgængelig

Ressourceproduktivitet

0,94 kr.



Udvikling
+4,0 %



CO₂ udledning

6,0 ton



Udvikling
-11,8 %



Genanvendelse af affald

73,7%



Udvikling
+0,2 %-point



Andelen af vedvarende energi

36,1%



Udvikling
+3,9%-point



Budgetafvigelse

0,0%

Udvikling
+0 %-point



Vi sikrer balancen mellem udbud af arbejdskraft og erhvervslivets efterspørgsel



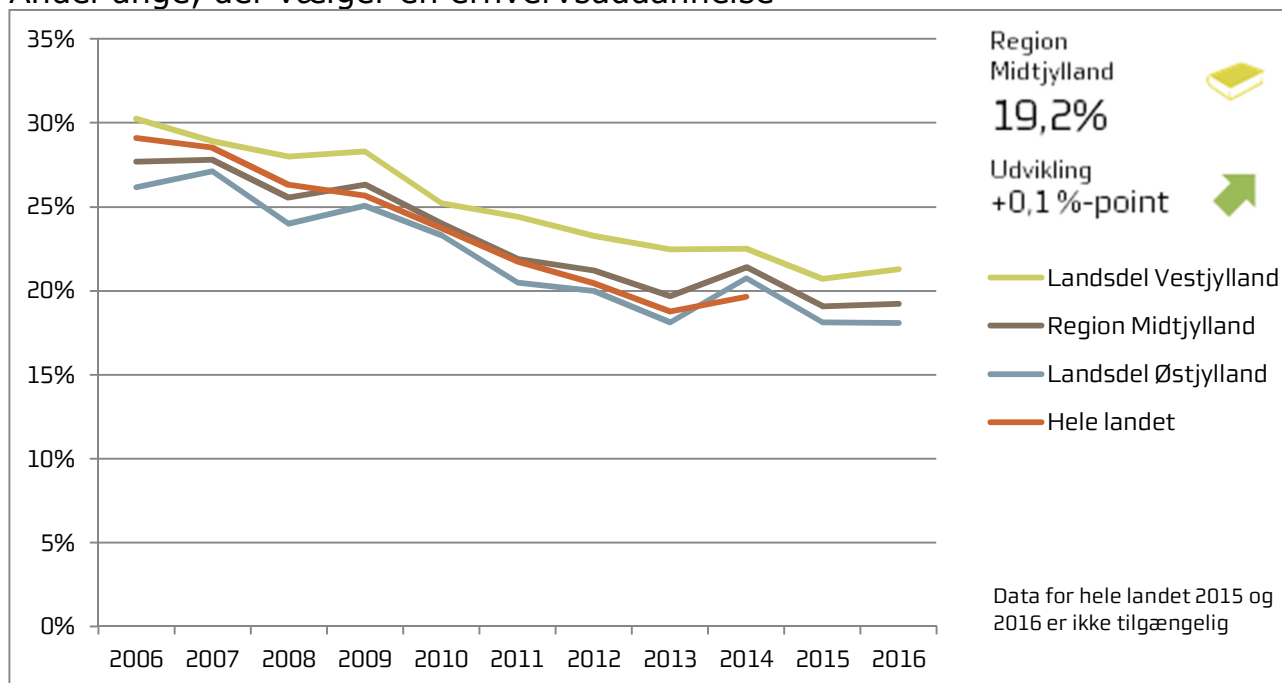
Unge der vælger en ungdomsuddannelse

De seneste års fremskrivninger af udbuddet af og efterspørgslen efter arbejdskraft peger i retning af, at der kommer til at mangle arbejdskraft med en erhvervsfaglig uddannelse. Det skyldes hovedsageligt, at de unge i stadig højere grad vælger en gymnasial uddannelse frem for en erhvervsfaglig uddannelse.

Målsætning: I 2025 vælger flere unge en erhvervsfaglig uddannelse sammenlignet med i 2015.

Indikator: Andelen af elever i Region Midtjylland, der forlader grundskolen efter 9. eller 10. klasse og tilmelder sig en erhvervsfaglig uddannelse målt i procent. Kilde: Undervisningsministeriet.

Andel unge, der vælger en erhvervsuddannelse



Der har været en meget beskedent stigning i andelen af elever, der forlader folkeskolen og starter på en erhvervsuddannelse. Fra 19,1 procent i 2015 til 19,2 procent i 2016. Fremgangen er foregået i Vestjylland, hvor andelen er steget fra 20,7 procent i 2015 til 21,3 procent i 2016. I Østjylland er andelen uændret på 18,1 procent.

Vi sikrer balancen mellem udbud af arbejdskraft og erhvervslivets efterspørgsel



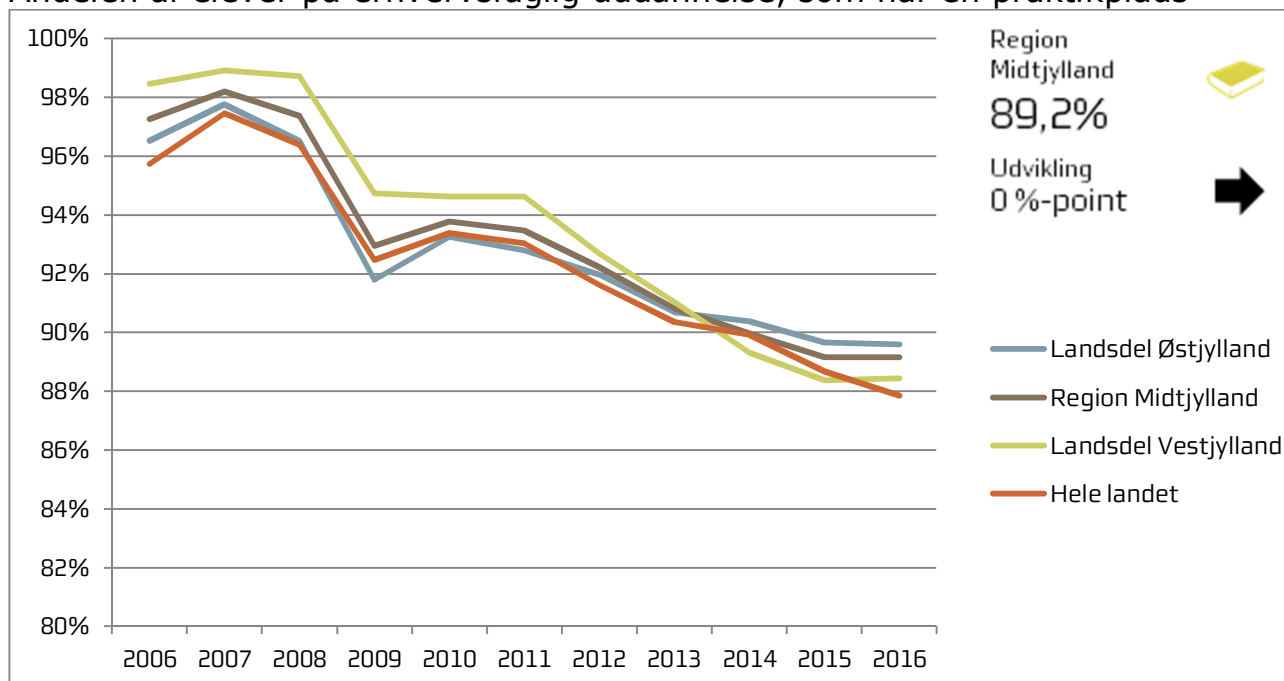
Praktikpladser til elever på erhvervsfaglig uddannelse

For at de unge på erhvervsuddannelserne kan gennemføre hele deres uddannelse, skal der være det nødvendige antal praktikpladser eller skolepraktikpladser til stede. En praktikplads eller plads i skolepraktikken er en forudsætning for, at en elev, der har afsluttet grundforløbet, kan påbegynde hovedforløbet på en erhvervsuddannelse.

Målsætning: I 2025 har Region Midtjylland praktikpladser til alle elever på de erhvervsfaglige uddannelser.

Indikator: Andelen af igangværende uddannelsesaftaler og -delaftaler, som ikke er i skolepraktik eller står opført som praktikpladssøgende målt i procent. Kilde: Undervisningsministeriet.

Andelen af elever på erhvervsfaglig uddannelse, som har en praktikplads



89,9 procent af eleverne på erhvervsfaglig uddannelse i Region Midtjylland har en praktikplads. Det er uændret i forhold til 2015. Andelen svinger fra 88,4 procent i Vestjylland til 89,6 procent i Østjylland. Niveauet i både Vestjylland og Østjylland ligger over landsgennemsnitte på 87,8 procent.

Vi sikrer balancen mellem udbud af arbejdskraft og erhvervslivets efterspørgsel



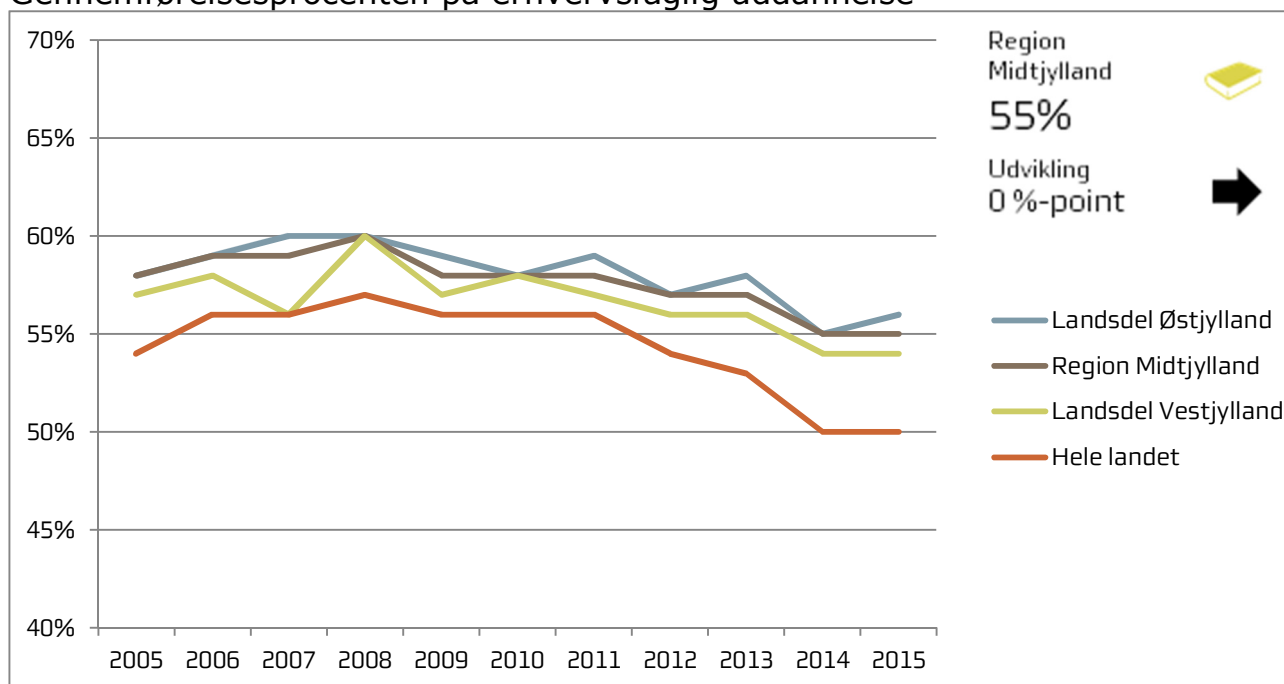
Gennemførelsesprocenten på erhvervsfaglig uddannelse

Region Midtjylland har sammen med regeringen en målsætning om, at 95 procent af en årgang skal have en ungdomsuddannelse. Det at påbegynde en ungdomsuddannelse er ikke nødvendigvis ensbetydende med, at den også gennemføres. Nogle elever vælger om, og nogle falder helt ud af ungdomsuddannelsessystemet. Frafaldet er særligt stort på erhvervsuddannelserne.

Målsætning: I 2025 er gennemførelsesprocenten på erhvervsuddannelserne i Region Midtjylland 75%

Indikator: Andelen af elever, der påbegynder et erhvervsfagligt grundforløb i Region Midtjylland, som gennemfører (eller estimeres at gennemføre) et erhvervsfagligt hovedforløb målt i procent. Kilde: Undervisningsministeriet.

Gennemførelsesprocenten på erhvervsfaglig uddannelse



55 procent af de elever, der går igang med et erhvervsfagligt grundforløb ender også med at gennemføre et hovedforløb. Det er på niveau med 2015 og betydeligt over landsgennemsnittet på 50 procent. I Østjylland er gennemførelsesprocenten steget fra 55 procent i 2015 til 56 procent i 2016. I Vestjylland er gennemførelsesprocenten på 54 procent, hvilket er uændret i forhold til 2015.

Gennemførelsesprocenten er inklusiv elever, der skifter erhvervsfaglig retning undervejs. En elev der påbegynder et erhvervsfagligt grundforløb som smed og ender ud med at gennemføre et erhvervsfagligt hovedforløb som elektriker, indgår i statistikken som gennemført.

Vi sikrer balancen mellem udbud af arbejdskraft og erhvervslivets efterspørgsel



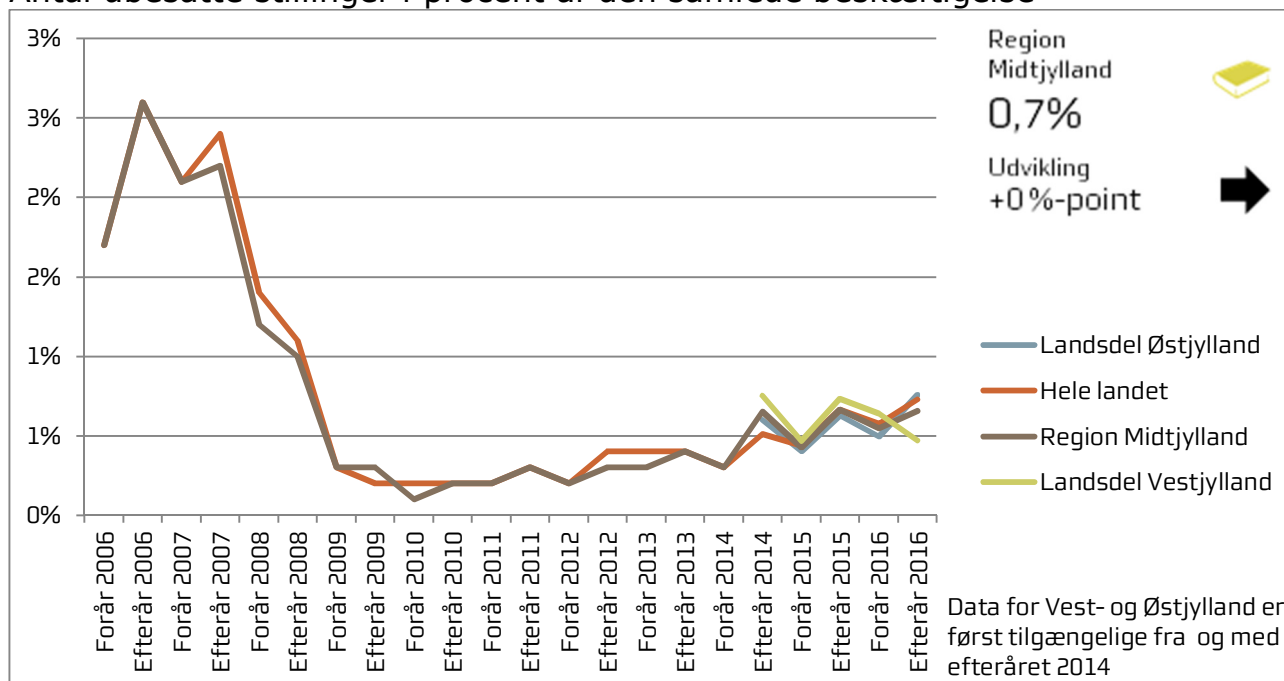
Flaskehalse på arbejdsmarkedet

Med Region Midtjyllands ambition om at styrke konkurrenceevnen, skabe vækst og udvikling og flere nye job er der behov for at sikre virksomhederne en tilstrækkelig og kvalificeret arbejdskraft. Manglen på kompetencer må ikke stå i vejen for vækst, og vi vil derfor gøre det muligt for virksomhederne at rekruttere faglært og højtuddannet arbejdskraft på tværs af hele regionen.

Målsætning: I 2025 har Region Midtjylland relativt færre flaskehalse på arbejdsmarkedet end i resten af landet.

Indikator: Antallet af stillinger, der uden held er søgt besat, i forhold til den samlede beskæftigelse målt i procent. Kilde: Styrelsen for Arbejdsmarked og Rekruttering.

Antal ubesatte stillinger i procent af den samlede beskæftigelse

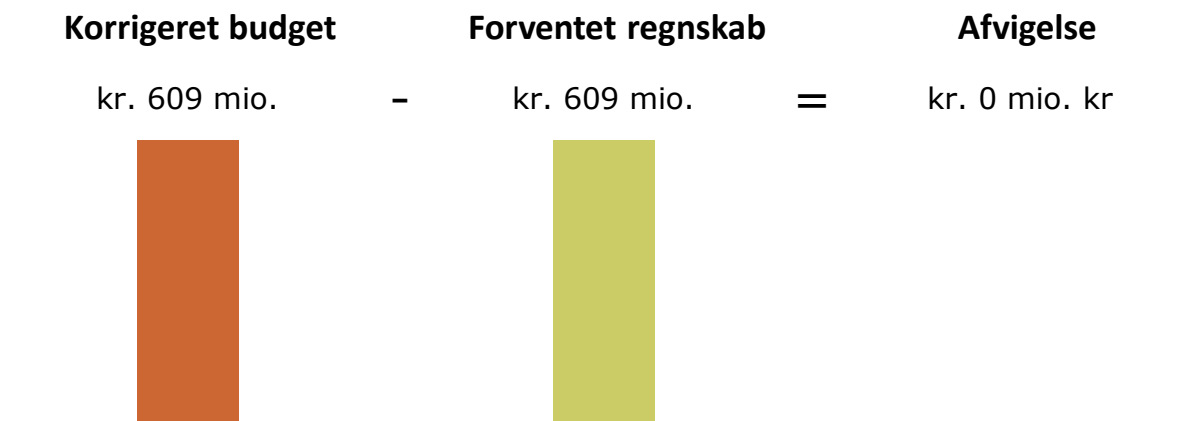


I efteråret 2016 har de midtjyske virksomheder forgæves forsøgt at besætte cirka 4.000 stillinger. Det svarer til 0,7 procent af den samlede beskæftigelse i Region Midtjylland, og flaskehalsituationen er dermed uændret i forhold til samme periode 2015. Siden årsskiftet 2009/2010 har der dog været tendens til stigende rekrutteringsvanskeligheder. I forhold til efteråret 2015 er rekrutteringsvanskelighederne steget i Østjylland og faldet i Vestjylland.

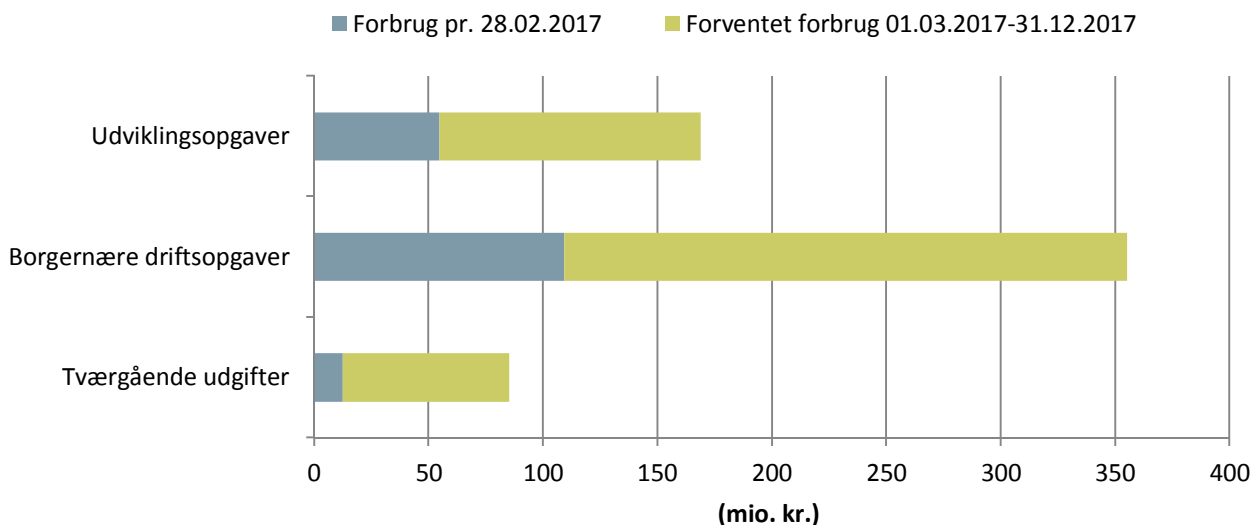
Økonomioversigt for regnskabsåret 2017

Budgetoverholdelse

Pr. 28. februar 2017



Realiseret forbrug og forventet regnskab 2017 for Regional Udviklings hovedområder



Der forventes balance på kredsløbet Regional Udvikling. For 'Udviklingsopgaver' er midlerne til erhvervsudvikling indstillet til bevilling pr. udgangen af 1. kvartal 2017, mens der for udviklingsmidler til kultur og uddannelse er planlagt ansøgningsrunder til afholdes løbende i 2017.