

Regionsrådet



## **Anvendelsen af hospicepladser i 2011**

Dato 09.02.12

Søren Lihn

Tel. +45 8728 4437

soeren.lihn@stab.rm.dk

Side 1

### **Redegørelse for anvendelsen af hospicerne i 2011**

Denne redegørelse omhandler anvendelsen af hospicepladserne i 2011. For sammenligningens skyld medtages data fra redegørelserne for 2008, 2009 og 2010, idet det bemærkes, at der i 2008 var 48 hospicepladser, idet to af pladserne på det dengang kommunalt drevne Hospice Søholm var defineret som rekreativepladser. Hospice Søholm ændrede den 1. januar 2009 status til et selvejende hospice med driftsoverenskomst med Region Midtjylland.

Redegørelsen beskriver anvendelsen af pladserne på de fire hospicer, som har driftsoverenskomst med Region Midtjylland:

- Hospice Søholm – 11 pladser
- Anker Fjord Hospice – 12 pladser
- Hospice Limfjord – 12 pladser
- Hospice Djursland – 15 pladser

Redegørelsen beskriver også anvendelsen af hospicepladser i andre regioner.

### **Spørgeskema**

I forbindelse med udarbejdelse af redegørelsen har Administrationen anmodet de fire hospicer om at besvare et spørgeskema med spørgsmål til hospicernes aktivitet i 2011.

### **Anvendelsen af hospicepladserne i 2011**

Der var i 2011 i alt 50 pladser på de fire hospicer.

**Tab. 1. Henviste/afviste/indskrevne/belægningsprocent i 2011 for alle midtjyske hospicer sammenholdt med tidligere år**

År	Antal henviste	Antal afviste	Antal indskrevne	Belægningsprocent
2011	1164	47	691	85,5 – 90,0
2010	1145	71	694	82,5 – 90,4
2009	1200	121	655	82,3 – 89,3
2008	1290	195	687	82,6-114,3

Det fremgår af aktivitetsopgørelserne fra hospicerne, at i alt 691 borgere i 2011 blev indskrevet på de i alt 50 pladser mod 694 i 2010. Antal indskrevne pr. plads pr. hospice i 2011 sammenholdt med tidligere år fremgår af Tab. 2.

**Tab. 2. Patientflow pr. plads**

Hospice/antal indskrevne	2011	2010	2009	2008
Hospice Søholm	13,2	12,5	11,2	13,2
Anker Fjord Hospice	15,3	12,8	13,4	15,7
Hospice Limfjord	14,3	14,8	12,8	13,3
Hospice Djursland	12,7	15,1	14,5	14,7

Set i forhold til antallet af indskrevne blev der, jf. Tab. 1, henvist i alt 1164 borgere mod 1145 borgere i 2010, 1.200 borgere i 2009 og 1290 i 2008.

Det skal bemærkes, at samme borger kan være henvist til flere hospicer på samme tid, hvorfor det reelle antal henviste vil være mindre end 1164.

Af de henviste blev 47 afvist i visitationen, primært fordi det i visitationsteamet (hospicechef + læge fra palliativt team) blev vurderet, at de pågældende ikke havde palliative problemstillinger med en sådan kompleksitet, at det fordrede indlæggelse på et hospice. Nogle henvisninger er fremsendt umiddelbart før patientens død, hvorfor henvisningerne var uaktuelle på visitationstidspunktet.

Der er en difference mellem antal visiterede og antal indskrevne på 473 borgere. Det er 93 flere end i 2010.

Denne difference skyldes primært, at en del borgere (182) døde, inden der blev plads på hospice. Af disse døde mange ganske få dage efter, at hospice har modtaget henvisningen. 36 henviste var i en for dårlig helbredstilstand til at kunne overflyttes til hospice, da der blev plads.

109 henviste fik plads på andet hospice, primært andet hospice i Region Midtjylland. Endelig er der nogle (33), der alligevel ikke ønsker ophold på hospice, når dette bliver tilbudt.

For 52 patienters vedkommende blev der fundet en anden løsning i form af plejebolig, hospital, plejeorlov eller andet.

I budgetforudsætningerne indgår en forventning om en gennemsnitlig belægningsprocent på 85. Hospicerne har i 2011 haft en belægningsprocent på mellem 85,5 og 90,0.

**Tab. 3. Belægningsprocent pr. hospice pr. år**

Hospice/Belægningsprocent	2011	2010	2009	2008
Hospice Søholm	88,7	90,4	89,3	114,3 *)
Anker Fjord Hospice	89,7	88,9	84,5	90,6
Hospice Limfjord	90,0	85,0	84,2	89,2
Hospice Djursland	85,5	82,5	82,3	82,6

\*) Når Hospice Søholm i 2008 kunne præstere en belægningsprocent på 114,3 skyldes det, at institutionen dengang havde 9 hospicepladser og to rekreative pladser, og at institutionen også havde indskrevet hospicepatienter på de to kommunale rekreative pladser i de perioder, hvor der ikke har været relevante henvisninger til disse. Den totale belægningsprocent for alle pladstyper på Hospice Søholm var i 2008 93,1.

**Tab. 4. Indlæggelsesintervaller**

År	1-7 dage	8-14 dage	15-21 dage	22-28 dage	29-56 dage	Over 56 dage
2011	229	137	92	67	107	60
2010	218	149	102	66	104	55
2009	189	126	100	64	114	52
2008	184	136	128	72	123	44

**Tab. 5. Gennemsnitlig indlæggelsestid i dage pr. hospice pr. år**

Hospice/indlæggelsestid	2011	2010	2009	2008
Hospice Søholm	23,4	26,9	26,6	28,8
Anker Fjord Hospice	19,9	25,1	21,7	19,7
Hospice Limfjord	22,9	21,0	24,0	21,3
Hospice Djursland	22,5	17,0	18,0	17,9

Det fremgår af Tab. 4, at de fleste patienter har kortvarigt ophold på hospice, at nogle få patienter har længerevarende ophold, og at nogle enkelte har meget lange ophold. Herved kan den gennemsnitlige indlæggelsestid tegne et misvisende billede af den typiske indlæggelsestid. Hospicerne er derfor også bedt om at beregne den mediane indlæggelsestid (den midterste værdi i et sorteret datasæt). Den mediane indlæggelsestid varierer således mellem hospicerne, således som det fremgår af Tab. 6.

**Tab. 6. Median indlæggelsestid i dage pr. hospice pr. år**

Hospice/median indlæggelse	2011	2010	2009	2008
Hospice Søholm	14	16	16	20
Anker Fjord Hospice	14	15	17	18
Hospice Limfjord	12	13	17	18
Hospice Djursland	13	09	11	12

**Hospicepatientens køns- og aldersprofil og hoveddiagnose ved indlæggelse 2010 sammenholdt med 2008 og 2009**

**Tab. 7. Køn**

Mænd				Kvinder			
2008	2009	2010	2011	2008	2009	2010	2011
308	299	334	319	379	356	360	372

**Tab. 8. Alder**

	<40 år	40-49 år	50-59 år	60-69 år	70-79 år	80-89 år	>90 år
<b>2008</b>	11	33	101	209	212	118	3
<b>2009</b>	6	30	81	198	202	130	8
<b>2010</b>	8	24	90	211	215	133	13
<b>2011</b>	9	32	84	218	211	120	17

*Diagnose*

Kræft er fortsat den helt dominerende hoveddiagnose for patienter på hospice. 651 af i alt 691 indskrevne havde en kræftsygdom. I 2010 var der tale om 671 ud af 694 indskrevne.

Hoveddiagnosen for de øvrige indskrevne er fordelt ud over en række sygdomme, herunder kredsløbssygdomme og KOL (kronisk nedsat lungefunktion).

**Tab. 9. Indskrevne fordelt på bopælsregion 2008-2011**

	Nordjylland	Midtjylland	Syddanmark	Sjælland	Hovedstaden	I alt
<b>2008</b>	<b>21</b>	<b>659</b>	<b>2</b>	<b>2</b>	<b>2</b>	<b>686</b>
<b>2009</b>	<b>18</b>	<b>625</b>	<b>9</b>	<b>1</b>	<b>2</b>	<b>655</b>
<b>2010</b>	<b>28</b>	<b>653</b>	<b>11</b>	<b>1</b>	<b>1</b>	<b>694</b>
<b>2011</b>	<b>27</b>	<b>659</b>	<b>4</b>	<b>0</b>	<b>1</b>	<b>691</b>

Det fremgår af tabellen, at hospicerne også i 2011 langt overvejende optager borgere fra Region Midtjylland svarende til 95 % af alle indskrevne. Næst efter kommer borgere fra Region Nordjylland med en andel på 3,9 %.

### Indskrevne fordelt på bopælskommune pr. hospice

Med \* er markeret kommuner i andre regioner.

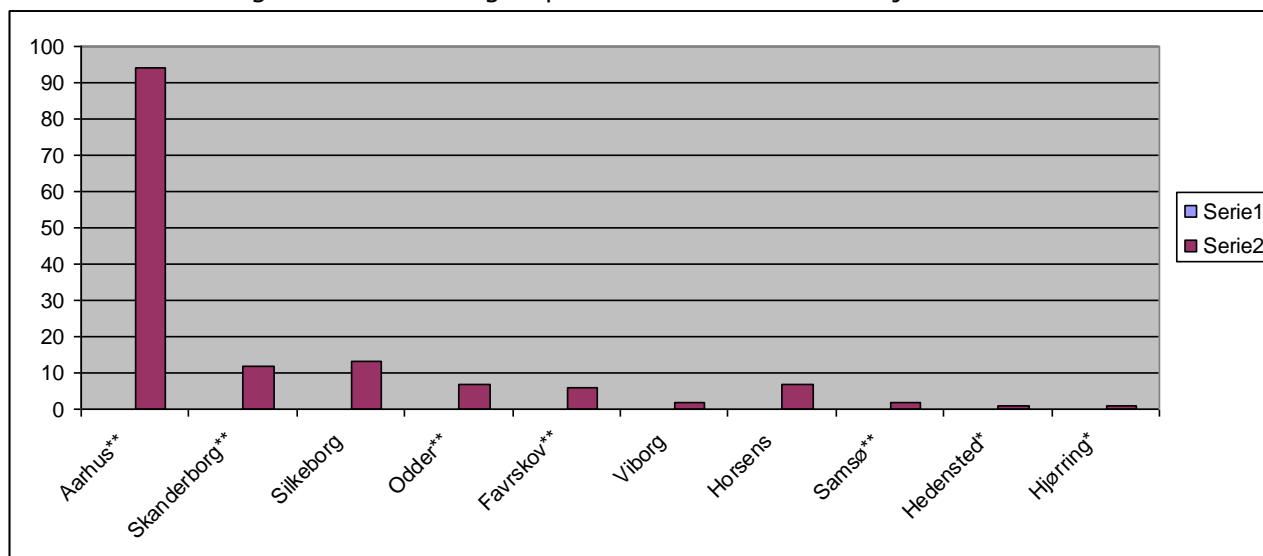
Med \*\* er markeret kommuner i hospicets beliggenhedskommune eller nabokommune

**Tab. 10 Hospice Søholm – (inkl. 2 kommunale rekreationspladser i 2008)**

Kommune	2008	2009	2010	2011
Aarhus**	111	92	108	94
Skanderborg**	11	8	9	12
Silkeborg	6	8	5	13
Odder**	4	1	4	7
Favrskov**	2	3	4	6
Viborg	1	1	1	2
Horsens	1	3		7
Samsø**	1	1		2
Syddjurs**	1	0	1	
Randers	1	2		
Norddjurs	0	1		
Herning	0	2		
Rebild *	0	1		
Åbenrå*			1	
Varde*			1	
Middelfart*			1	
Fredericia*			1	
København*			1	
Holbæk*			1	
Hedensted*				1
Hjørring*				1
I alt	139	123	138	145

I 2011 kom 83,5 % af patienterne fra beliggenhedskommunen eller nabokommune. I 2010 var det 91 %, i 2009 85,4 % og i 2008 93,5 %.

Nedenfor vises en grafisk fremstilling af patienterne fordelt efter hjemkommune for 2011.

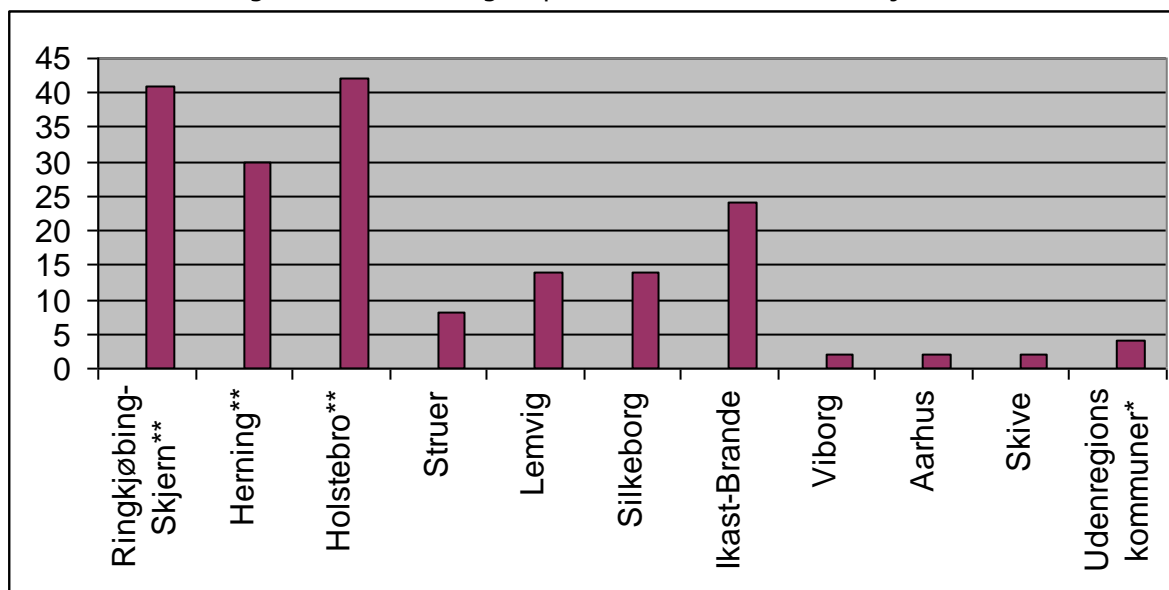


**Tab. 11. Anker Fjord Hospice**

Kommune	2008	2009	2010	2011
Ringkjøbing Skjern**	58	35	56	41
Herning**	51	31	31	30
Holstebro**	28	46	29	42
Struer	11	8	9	8
Lemvig	10	14	9	14
Silkeborg	9	5	2	14
Ikast-Brande	9	13	8	24
Viborg	4	3	1	2
Randers	1	0	-	
Aarhus	1	0	-	2
Skanderborg	0	2	-	
Thisted*	1	0	-	
Varde*	0	2	1	
Tønder*	0	1	-	
Frederiksberg*	0	1	-	
Billund*			2	1
Fredericia*			1	
Frederikshavn*			1	
Vejle*			1	
Esbjerg*			2	
Skive				2
Varde*				1
Kolding*				1
Lyngby-Taarbæk*				1
I alt	183	161	153	183

I 2011 kom 61,7 % af patienterne fra beliggenhedskommunen eller nabokommunen. I 2010 var det 75,8 %, i 2009 69,6 % og i 2008 74,9 %.

Nedenfor vises en grafisk fremstilling af patienterne fordelt efter hjemkommune i 2011.

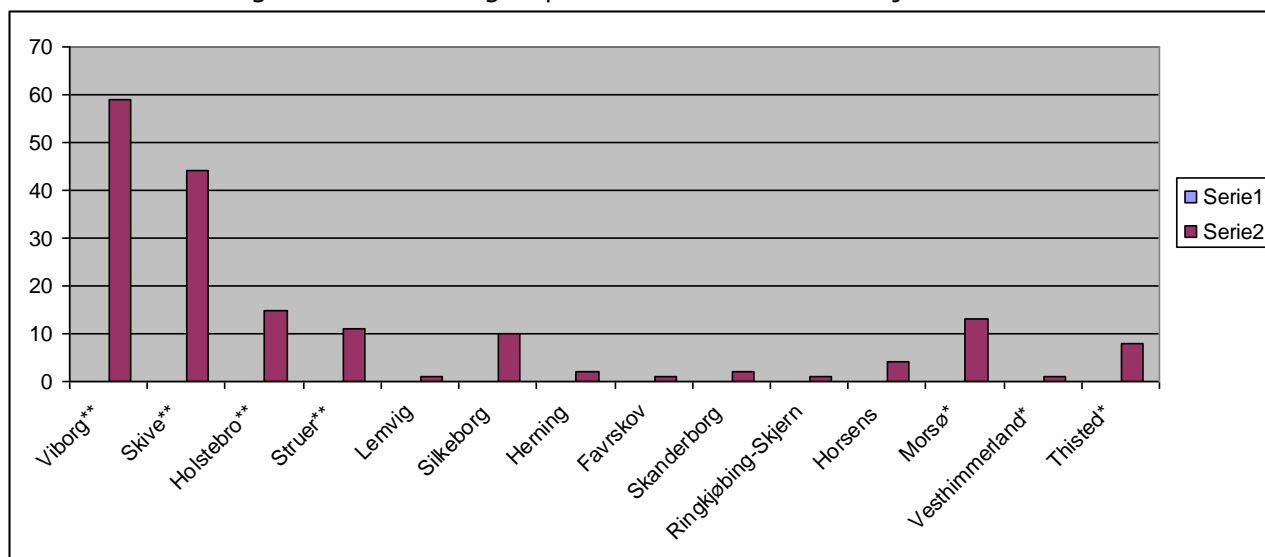


**Tab. 12. HospiceLimfjord**

Kommune	2008	2009	2010	2011
Viborg**	58	54	74	59
Skive**	48	50	37	44
Holstebro**	10	7	12	15
Struer**	9	6	10	11
Lemvig	2	0	3	1
Silkeborg	6	9	4	10
Herning	3	4	8	2
Favrskov	3	1	-	1
Aulum-Haderup	0	1	-	
Skanderborg	0	1	-	2
Ringkjøbing-Skjern	1	2	-	1
Horsens	1	0	1	4
Ikast Brande	1	0	2	
Morsø*	8	5	10	13
Ålborg *	2	0	-	
Vesthimmerland *	2	2	1	1
Thisted *	2	8	10	8
Rebild*	0	1	-	
Åbenrå*	0	1	-	
Mariager Fjord*	1	0	4	
Guldborgsund*	1	0	-	
Gentofte*	1	0	-	
Helsingør*	0	1	-	
Fåborg*	0	1	-	
Aarhus			1	
I alt	157	154	177	172

I 2011 kom 75 % af patienterne fra beliggenhedskommunen eller nabokommunen. Det er den samme andel som i 2010. I 2009 var det 76 % og i 2008 79,6 %.

Nedenfor vises en grafisk fremstilling af patienterne fordelt efter hjemkommune i 2011.

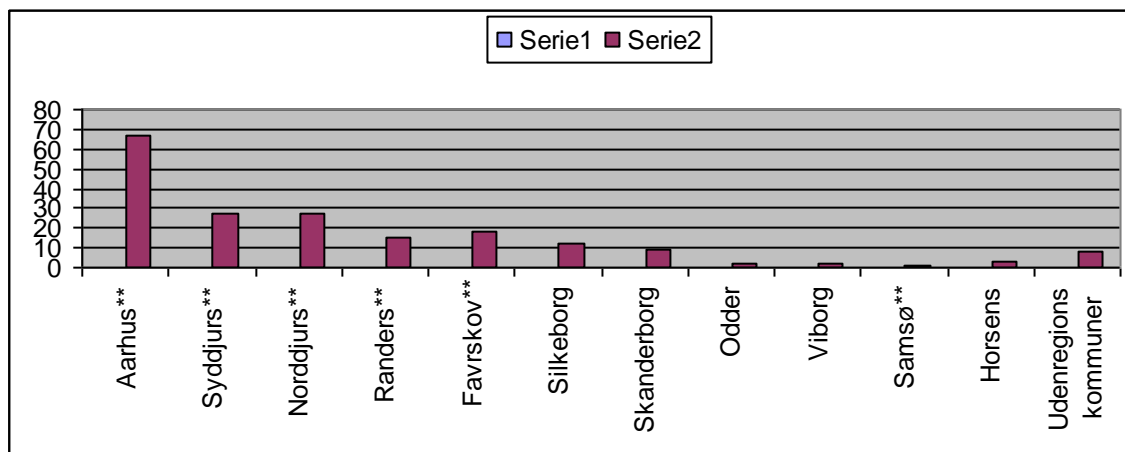


**Tab. 13. Hospice Djursland**

Kommune	2008	2009	2010	2011
Aarhus**	92	85	87	67
Syddjurs**	44	52	54	27
Norddjurs**	26	18	23	27
Randers**	19	15	15	15
Favrskov**	11	22	16	18
Silkeborg	12	8	18	2
Skanderborg	7	6	6	9
Odder	0	2	1	2
Viborg	2	1	1	2
Herning	0	1	-	
Samsø**	0	1	1	1
Ikast-Brande	1	0	-	
Holstebro	1	0	1	
Horsens	1	0	1	3
Mariager Fjord*	4	1	1	1
Aalborg*	1	0	1	1
Vejle*	0	1	-	1
Fredericia*	0	1	-	
Kolding*	0	1	-	
Odense*	0	1	-	
Vordingborg*	0	1	-	
Hedensted				2
Lemvig*				1
Morsø*				1
Brønderslev*				1
I alt	221	217	226	191

I 2011 kom 81,2 % af patienterne fra beliggenhedskommunen eller nabokommunen. I 2010 var det 75 %, i 2009 88,5 % og i 2008 86,9 %.

Nedenfor vises en grafisk fremstilling af patienterne fordelt efter hjemkommune i 2011.





Det fremgår af tabeller og grafer ovenfor, at hospicerne er relativt lokalt forankret, idet mellem 75 % og 91 % af patienterne kommer fra den kommune, som hospice er beliggende i, eller fra nabokommunerne til denne.

### Hospiceforbrug i andre regioner

Borgere fra Region Midtjylland havde i 2011 et forbrug 1588 sengedøgn i andre regioner mod 1701 sengedøgn i 2010. Det svarer til ca. 5 hospicepladser ved en belægningsprocent på 85.

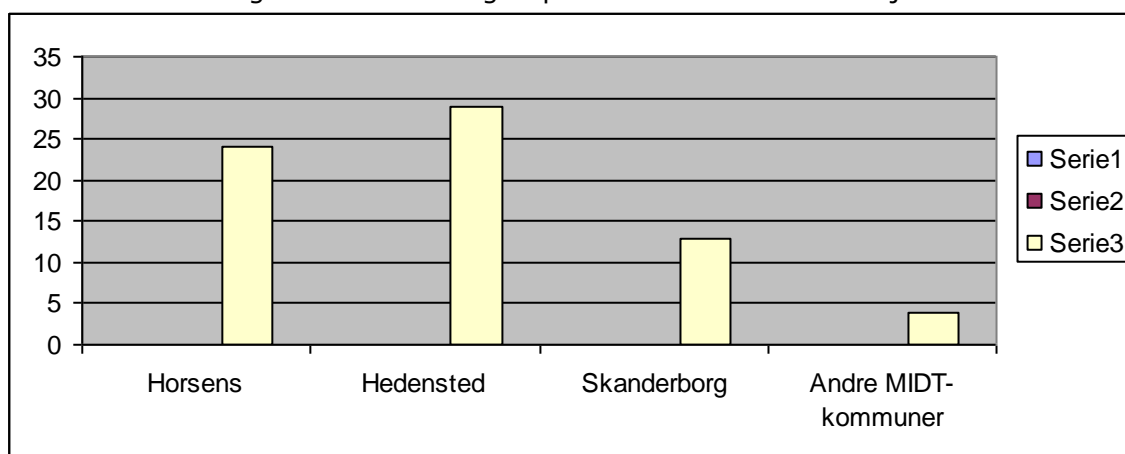
Af de 1588 sengedøgn udgjorde forbruget på Sct. Maria i Region Syddanmark 1472 døgn, svarende til 93 %. Forbruget på Sct. Maria udgør – omregnet til hospicepladser – ca. 4,7 døgnpladser. Et tilsvarende billede har tegnet sig i de senere år og må tilskrives de traditionelle patientbevægelser i Region Midtjyllands sydøstlige hjørne.

I den følgende tabel og graf vises hjemkommunen for borgerne med ophold på Sct. Maria i 2011. Antallet af patienter er beregnet ud fra forbruget af sengedøgn og på grundlag af en forventet gennemsnitlig opholdstid på 21 døgn.

**Tab. 14. Sct. Maria Hospice (Region Syddanmark)**

Kommune i Region Midtjylland	2009	2010	2011
Horsens	38	34	24
Hedensted	14	18	29
Silkeborg	6	4	
Randers	5	0	
Skanderborg	4	8	13
Aarhus	-	6	
Andre MIDT-kommuner	2	7	4
I alt	69	77	70

Nedenfor vises en grafisk fremstilling af patienterne fordelt efter hjemkommune i 2011.



**Tab. 15. De indskrevnes status ved udskrivning fra hospice**

År	Død	Eget hjem	Plejehjem	Hospital	Andet	I alt	Udskrivningsprocent*)
2011	627	49	12	0		688	9 %
2010	616	54	9	5	1	685	10 %
2009	546	83	13	10	1	653	16 %
2008	529	133	19	4	0	685	23 %

\*) Udskrivningsprocenten omhandler den del af patienterne, der udskrives fra hospice til eget hjem, plejehjem, hospital eller andet.

Udskrivningsprocenten varierer således mellem hospicerne.

**Tab. 16. Udskrivningsprocent pr. hospice pr. år**

Hospice/udskrivning	2011	2010	2009	2008
Hospice Søholm	7 %	9 %	8 %	12 %
Anker Fjord Hospice	13 %	12 %	22 %	34 %
Hospice Limfjord	9 %	13 %	21 %	27 %
Hospice Djursland	6 %	8 %	13 %	16 %

Der kan konstateres nogen, men aftagende variation i udskrivningsprocenten mellem de midtjyske hospicer.

Der kan konstateres et fald i udskrivningsprocenten fra 2008 til 2011. Administrationen fandt på baggrund af 2008-tallene, at der var grund til at se nærmere på disse forhold, og Regionsrådet besluttede den 2. august 2008, at der skulle udarbejdes fælles visitationsretningslinjer for hospice.

En arbejdsgruppe med repræsentanter for hospicerne og hospitalerne udarbejdede i 2009 ensartede visitationsretningslinjer for de fire hospicer, som er godkendt af Regionsrådet. Visitationsretningslinjerne præciserer, at hospice er et regionalt, specialiseret, tværfagligt tilbud til det uheldeligt syge og døende menneske i dennes sidste levetid. De nye visitationsretningslinjer trådte i kraft i januar måned 2010. Tallene for 2009-2011 indikerer, at opmærksomheden på visitationen til hospice har haft en effekt, således at anvendelsen af hospice er blevet præciseret.