



HOSPICE Brædstrup - Dispositionsforlag - 17.12.2012



DANSKE DIAKONHJEM
- en holdning til omsorg





Nyt HOSPICE Brædstrup

Omdannelsen af Brædstrup Sygehus til nyt hospice er en opgave som Danske Diakonhjem ser frem til med glæde. De oprindelige bygninger rummer gode rammer for et fremtidigt hospice og vil efter omdannelse fremstå indbydende, moderne og skabe gode rammer for palliativ behandling af alvorligt syge og døende patienter.

Brædstrup by

Placeringen af den eksisterende hovedbygning, midt i Brædstrup by er perfekt for livet omkring et hospice og bygningens placering øst-vest med udsigt ud til en park giver mulighed for at omdanne de eksisterende rammer til gode opholdsrum med kvalitet for de fremtidige brugere og personale.



Indholdsfortegnelse	side 1
Situationsplan (Fra ideoplægget)	side 2
Parterreplan	side 3
Stueplan	side 4
1.Salsplan	side 5
Loftsplan	side 6

Et samlet område

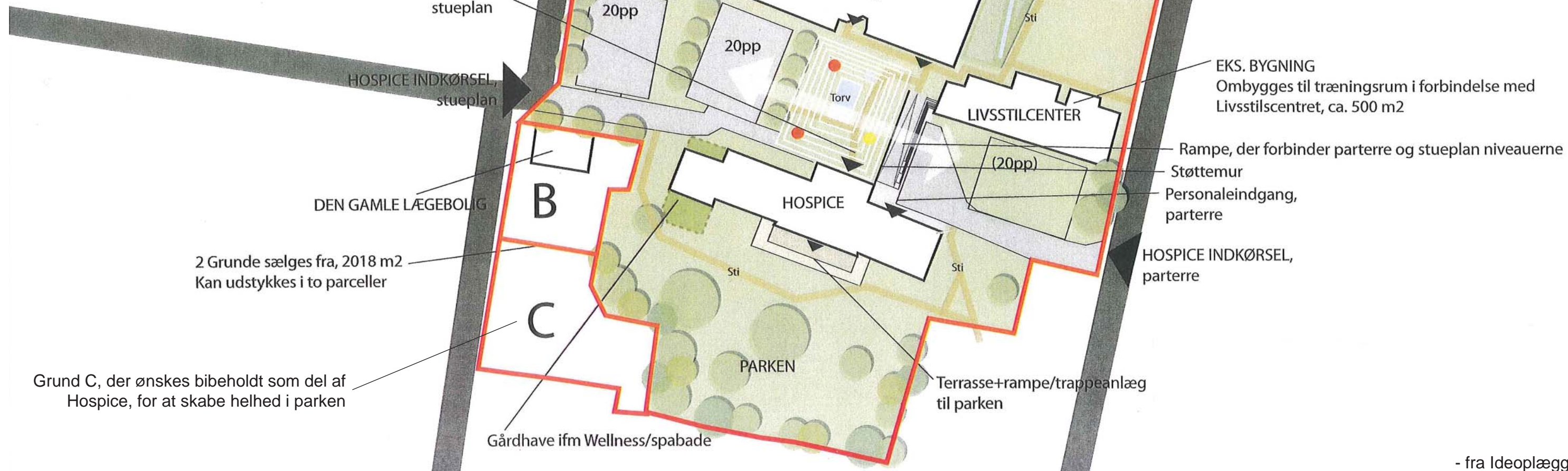
Med planen om at skabe et Livstilscenter i tilknytning til Hospice vil bygningerne i fremtiden fremstå som et samlet område, der tilbyder pleje og omsorg i alle livets faser. Og med en Fysioterapiklinik, beliggende i kælderen af Hospice, som vist i dette dispositionsforlag, vil man ydermere tiltrække flere brugere til tilbuddene, som de omdannede bygninger samlet vil rumme. Dette vil skabe liv og aktivitet omkring hospice og sikre at brugere, besøgende og personale vil føle en bedre tilknytning til byen og livet i brædstrup.

Ankomstorvet

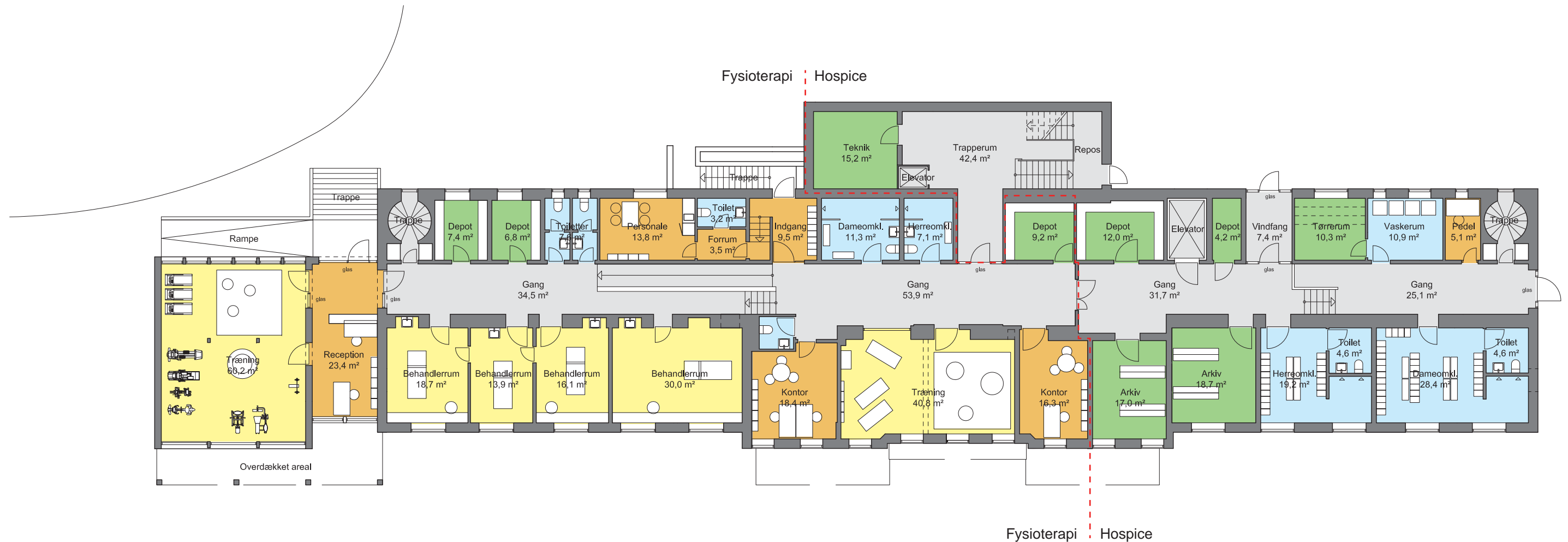
Mod nord etableres et torv, som vil fungere som ankomsten til hospice, hvor man ankommer, som beboer og gæst. Torvet vil binde de forskellige bygninger sammen og være et ankomstrum og samlende element for de nye funktioner. Parken mod syd er åndehullet, det rekreative, udsigten for beboerne, hvor fauna, flora og vejr og vind kan følges fra bygningen.

En sammenhængende park

Derfor er det vigtigt at grunden, der i ideoplægget er markeret C, ikke sælges fra, men forbliver en del af det samlede udeareal for det fremtidige hospice, så der sikres et smukt og anvendeligt udenoms areal.



- fra Ideoplægget



Parterreetagen

I Parterreetagen arbejdes der med at etablere en fysioterapiklinik, som vil optage 500 kvm af kælderens mod vest. Klinikken har egen indgang, hvor IVF-klinikken i dag har indgang, via en forbedret rampe/trappeløsning udenfor indgangen.

Fysioterapi-klinik

Ved indgangen skabes en reception og i tilknytning hertil et større træningsrum til brug for genoptræning. Længs gangen etableres behandlerrum til brug for fysioterapi. Her kan man få behandling af professionelle og klinikken kan i højloftede og store lokaler give den bedste behandling til patienterne.

Personalet har indgang via udvendigt trappe til egen personaleindgang med tilhørende faciliteter ifa personalestue, toilet og omklædning. Længere inde i bygningen findes kontorer samt et mindre træningslokale til brug for undervisning for mindre hold eller individuelt, samt depot- og teknikrum.

Personale

I den østlige ende af parterreetagen, findes støttende funktioner til hospice beliggende på de 2 oven liggende etager. Personalet og frivillige tilknyttet hospice har deres indgang direkte via parterreetagen fra nordøst. I tilknytning til indgangen ligger omklædningsfaciliteter for personale. Ydermere findes her vaskeri + tørrerum, fjernarkiv, samt et mindre kontor for den tilknyttede pedel.



Ankomst

Ankomsten til Hospice Brødstrup foregår via den nye hovedindgang, der vil skyde sig frem mod nord og indeholde den eksisterende hovedtrappe og elevator. Man vil på torvet kunne køre helt frem til indgangen og aflevere folk, som kan gå direkte ind i bygningen. Ved trappen og elevatoren skabes en Hall, som via trappen forbinder de 4 etager: Parterre-, Stue-, Første- og Loftsetage.

Reception og Hall

Receptionen vil være i tæt tilknytning til ankomsten og er bundet direkte sammen med administrationen.

Fra Hall'en er der via glasdøre forbindelse ind i en foyer, der definerer et ankomstrum: En overgangszone mellem

det offentlige rum og det private rum. Her er der skabt mulighed for at hvile og orientere sig i bygningen.

Foyer og opholdstuer

Fra foyeren er der adgang til opholdstuerne, der alle ligger ud mod parken. TV-stuen er til fordybelse og en mulighed for at trække lidt væk fra fælleskabet, Musikstuen er til fællesskab, koncert og foredrag mm, mens Spisetuen er muligheden for at samles om det "gode måltid", der kan forberedes fra det nærliggende køkken.

Adgang til parken

Fra stuerne er der adgang til nye altaner mod syd, hvorfra der kan skabes direkte adgang til parken via et trappeforløb.

Gangforløb

På hver side af opholdstuerne er gangen opdelt i mindre gangforløb, der i den videre proces tænkes opdelt med skabs- og siddeløsninger, som indsnævrer gangens bredde og skaber variation og nicher i gangen. Uden for hvert værelse skabes mulighed for at lave et mindre skabsløsning, hvor pårørende kan opbevare personlige genstande.

Værelserne

Værelserne ligger alle ud til parken og er store og rummelige, men ikke så store at de føles tomme og kolde. I tilknytning til værelserne er der bad/toilet, som alle har let adgang via skydedøre, og som rummer mulighed for brug af plejekrævende beboere.



Gæsteværelser

For enden af gangen mod øst ligger et gæsteværelse til brug for overnattende gæster. På førstesal ligger gæsteværelset mod vest.

Glas og lysindfald

For at variere og kvalificere oplevelsen af gangforløbet er der ydermere skabt opholdsrum, som udposninger på gangen ifa. en pejsestue mod øst og et mindre legerum mod nord, samtidigt med at mødelokalet mod nordvest udføres med glas, så lysindfald fra nord kan strømme ind i gangen. Generelt vil der i den videre proces blive arbejdes med glas de indvendige steder, hvor det er muligt at sikre lysindfald for at minimere hospitalspræget, og skabe stemningen af et hjem.

Produktionskøkken

Produktionskøkkenet er placeret i stueetagen og vil servicere de 2 mindre køkkener, der ligger i forbindelse med Spisestuerne med færdigproduceret mad i dagtimerne, mens de mindre køkkener vil fungere som almindeligt køkken i aften- og nattetimerne. Placering er valgt for at duften af nylavet mad, skal være en del af opholdet på Hospice Brødstrup.

Førstesal

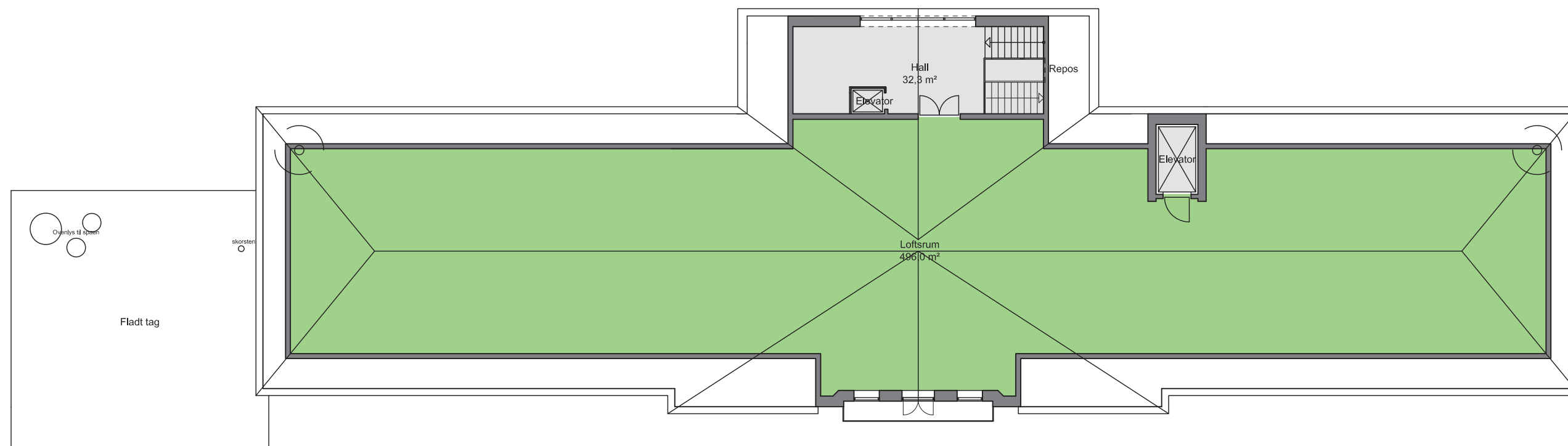
Førstesalsplan er næsten identisk med stueplanen, for hvad angår ankomsten, gangforløbet og værelsernes disponering.

Bibliotek

Dog er stuen i midten af bygningen tænkt som Bibliotek, hvor man kan have bøger opbevaret, som beboerne og pårørende kan læse i Biblioteket eller låne med på egne værelser, samtidigt med at det kan fungere til familiesamlinger, fødselsdagsfejring mm.

Sparum

Mod øst ligger spaen, som er et rum, der indrettes til pleje og omsorg, hvor beboerne kan forkæles og plejes. Over spaen etableres ovenlysvinduer, som giver lysindfald og kig til himmelen fra spakarret. Overflader og farver indbyder til at slappe af og lade sig forkæle for en stund.



Rygeterrasse

På førstesalen er der også sidelys ved opholds- og møderum, samt ved pejsestuen. Den overdækkede terrasse ifm pejsestuen kan tænkes benyttet af beboere, som gerne vil ryge under deres ophold på hospice.

Refleksionsrum

Et mindre lokale mod nord er tiltænkt som refleksionsrum, hvor man kan trække hen til fordybelse, bøn eller andagt. Rummet er neutralt og kan vha projektor og skranke omdannes til det formål man ønsker.

Loftsrummet

Loftsetagen tænkes som udgangspunkt indrettet som et stort loftsrum, der på sigt kan indtages og omdannes til orangeri i den vestlige ende med ovenlys og planter, eller til værksteder, hvor beboere og pårørende kan finde adspredelse og beskæftigelse, hvis kræfterne er til det.