

NOTAT**Borgere der har fået præhospitalet hjælp 1. januar – 30. juni 2013**

Dato 29-08-2013

Tine Due Bluhme

Tine.Bluhme@ph.rm.dk

Tel. +45 7841 4810

I det følgende gives der en kort redegørelse for, hvor mange patienter, der har henvendt sig til AMK-vagtcentralen i perioden 1. januar – 30. juni 2013 samt en rapportering vedrørende patienter i livstruende eller mulig livstruende tilstand (hastegrad A), der har ventet længere end 20 minutter på en ambulance i samme periode. Herudover sammenholdes responstiden per 30. juni 2013 med responstiden per 30. juni 2012.

Følgende beskrives:

- Statistik over patientkontakter
- Hvor længe venter borgere på præhospitalet hjælp?
- Udvikling i akutte ambulancekørsler (A)
- Telefonihenvendelser til AMK-vagtcentralen

Sammenfatning

Sammenholdes aktiviteten i 1. halvår 2013 med aktiviteten i 1. halvår 2012, ses en stigning i den samlede aktivitet. Antallet af patienter, der bliver kørt med ambulance er steget med 1 procent, mens antallet af patienter der bliver kørt med liggende befordring er steget med 4 procent. Ydermere er antallet af patienter, der får anden hjælp end ambulance eller liggende befordring (hastegrad E) steget med 7 procent.

Ambulancetjenesten og den liggende befordring varetager ud over kørsler med patienter også en række tekniske kørsler, der er kørsler uden patientoptag (forkantsdisponering, aflyste ture inden patientoptag, hjælp til op- og nedbæring af patienter mv.). Når disse kørsler medregnes har der fra 1. halvår 2012 til 1. halvår 2013 været en stigning i antallet af ambulancekørsler på 4 procent og i antallet af liggende befordringer ligeledes på 4 procent. Alt i alt er Præhospitalets aktivitet steget med 4 procent.

Færre borgere har behov for særdeles intensiv hjælp i form af en ambulance med udrykning (A), og tilsvarende har flere borgere brug for en ikke hastende ambulance (C) eller en liggende befordring (D).

Stadig flere borgere får rådgivning og anden hjælp fra AMK-vagtcentralen (E).

Borgerne venter i gennemsnit en anelse længere på at blive hentet af en ambulance i 2013 sammenlignet med 2012. Det hårde vintervejr har været en medvirkende årsag hertil i årets tre første måneder. Responstiden (A75, dvs. 75 pct. af de akutte kørsler (A)) for første præhospitale beredskab på skadestedet var i januar 2013 10,0 minutter eller derunder, i februar 2013 10,0 minutter eller derunder, i marts 2013 9,9 minutter eller derunder, i april 2013 9,3 minutter eller derunder, i maj 2013 9,6 minutter eller derunder og i juni 2013 9,6 minutter eller derunder.

Statistik over patientkontakter

Af nedenstående Tabel 1 og Tabel 2 ses den daglige aktivitet. Der er dagligt omkring 340 patienter, der køres i ambulancer og i gennemsnit knap 100 patienter, der transporteres i sygetransporter.

I perioden 1. januar – 30. juni 2013 er 85.785 patienter blevet betjent på AMK-vagtcentralen og har fået præhospital hjælp i form af ambulance, liggende befordring, sundhedsfaglig rådgivning eller andet. Til sammenligning blev 82.413 patienter betjent på AMK-vagtcentralen i samme periode 2012. Ud af de 85.806 patienter i 2013 har 62.006 patienter modtaget behandling fra en ambulance og 16.627 patienter er transporteret i biler indrettet til liggende befordring. Endelig har det været muligt gennem sundhedsfaglig vurdering at tilbyde 7.152 borgere primært fra 1-1-2 anden hjælp (E). Det vil sige, det har ikke været nødvendigt at anvende en ambulance. Samlet er aktiviteten højere end i samme periode 2012. Der betjenes i gennemsnit per døgn 18,7 patienter flere i 2013 end i 2012.

I Tabel 1, Tabel 2 og Tabel 3 er det tilbud, borgerne har modtaget, inddelt efter den hastegradsvurdering, de har fået, det vil sige:

- A er de akutte tilstande, som vurderes at være potentielt livstruende
- B er hastende tilstande, som vurderes ikke at være akut livstruende
- C er ikke akutte eller hastende tilstande, men med behov for observation eller behandling undervejs
- D er liggende befordring uden behov for observation eller behandling undervejs
- E omfatter tilstande, hvor der iværksættes anden hjælp, eksempelvis siddende befordring, egen befordring, henvisning til skadestue, egen praktiserende læge eller vagtlægen, rådgivning om egenomsorg eller andet
- Tekniske kørsler er kørsler uden patient i vognen (forkantsdisponering, aflyste ture inden patientoptag, hjælp til op- og nedbæring af patienter mv.)

Tabel 1. Borgere kørt med ambulance

2013		
	01.01.13 – 30.06.13	Gennemsnit per dag
A	17.970	99
B	15.952	88
C	12.428	69
D	9.683	54
Ikke-angivet	122	1
Teknisk kørsel	5.851	32
Hovedtotal	62.006	343

Tabel 2. Borgere kørt med køretøj indrettet til liggende befording

2013		
	01.01.13 – 30.06.13	Gennemsnit per dag
D	16.428	91
Teknisk kørsel	199	1
Hovedtotal	16.627	92

Tabel 3. Borgere der har fået andet tilbud end ambulance/liggende befording

2013		
	01.01.13 – 30.06.13	Gennemsnit per dag
E	7.152	40
Hovedtotal	7.152	40

I tabel 4 ses udviklingen i fordelingen af opgaver/kørsler. Data er vist for hhv. 1. halvår 2012 og 1. halvår 2013.

Tabel 4. Fordeling af opgaver efter opgavekategorier 2012 og 2013

	2012	2013
	01.01.12 - 30.06.12	01.01.13 - 30.06.13
A	22 %	21 %
B	18 %	19 %
C	16 %	15 %
D	30 %	30 %
E	8 %	8 %
Ikke-angivet	0 %	0 %
Teknisk kørsel	5 %	7 %
I alt	100 %	100 %

Hvor længe venter borgere i Region Midtjylland på den første professionelle præhospitale hjælp?

På baggrund af positionsdata fra mobilapplikationen er det muligt at koble de forskellige kørsler (ambulancer og akutlægebil/akutbil) til hver enkelt hændelse. Idet der ikke er tale om, at kørslerne kobles via et unikt ID, men via positionsdata, vil der alene være tale om et kvalificeret bud på koblede kørsler. Koblingen muliggør en opgørelse af responstiden for første præhospitale beredskab – det vil sige, hvornår oplever borgeren, at den første professionelle hjælp er fremme på skadestedet? I tabel 5 er denne responstid opgjort per 30. juni 2013 og sammenlignes med den traditionelle responstidsopgørelse, der alene vedrører ambulancerne.

Tabel 5. Responstidsopgørelse for første præhospitale beredskab på skadestedet (ambulance eller akutlægebil/akutbil) sammenlignet med den traditionelle responstidsopgørelse (som i tabel 6)*

		Responstidsopgørelse for første præhospitale beredskab på skadestedet					
		Jan 2013	Feb 2013	Marts 2013	April 2013	Maj 2013	Juni 2013
A	75 % er ≤	10,0	10,0	9,9	9,3	9,6	9,6
	92 % er ≤	14,8	14,2	14,0	13,3	13,5	13,7
	98 % er ≤	19,0	18,4	17,7	16,8	16,6	17,0
B	60 % er ≤	13,3	14,3	13,3	14,3	14,5	14,1
	75 % er ≤	17,6	18,5	17,8	17,9	18,6	18,4
		Traditionel responstidsopgørelse for ambulancer					
		Jan 2013	Feb 2013	Marts 2013	April 2013	Maj 2013	Juni 2013
A	75 % er ≤	10,1	10,1	9,9	9,4	9,6	9,6
	92 % er ≤	15,0	14,6	14,1	13,5	13,7	13,8
	98 % er ≤	19,3	18,7	17,9	17,2	16,9	17,5
B	60 % er ≤	13,3	14,3	13,3	14,3	14,5	14,1
	75 % er ≤	17,6	18,5	17,8	17,9	18,6	18,4

* Kørsler der går til et skadested

Størstedelen af januar og februar måneder var præget af dårligt vejr (sne og is-glatte veje) i store dele af regionen med forlængelse af responstiderne til følge. Flere gange blev der indsat panserede mandskabsvogne, der skulle hjælpe ambulancerne frem gennem snemasserne.

Opfyldelse af servicemål – hvor længe venter borgere på en ambulance (A- og B-kørsler)?

I nedenstående tabel 6 vises den ventetid (responstid), som borgere der har brug for ambulancetjenesten, har oplevet i 1. halvår 2013 sammenholdt med de servicemål, som Regionsrådet har vedtaget. Servicemålene dækker Region Midtjylland *som helhed*.

Ved responstid forstås den tid, der går, fra den tekniske disponent på regionens AMK-vagtcentral modtager opgaven fra den sundhedsfaglige visitator og indtil *ambulancen* er fremme på et skadested, hos en akut syg patient eller hos en fødende.

Tabel 6. Servicemål for opgavekategori A og B* – opgjort i forhold til det faktiske antal minutter for bestemte andele af kørslerne.

		Mål i minutter	01.01.12 - 30.06.12	01.01.13 – 30.06.13
A	75 % er ≤	10	9,8	9,8
	92 % er ≤	15	13,9	14,0
	98 % er ≤	20	17,7	18,1
B	60 % er ≤	15	13,4	14,0
	75 % er ≤	20	17,3	18,1

* Kørsler der går til et skadested

Alle servicemål er opfyldte.

I Bilag 1 ses aktivitetsdata vedr. perioden 1. januar – 30. juni 2013 fordelt på måneder. Se endvidere Bilag 2 for grafisk gengivelse af opfyldelsen af servicemålet på kort over Region Midtjylland (Kort A, B og C).

Geografisk opgørelse over borgernes ventetid på ankomsten af ambulancen (A- og B-kørsler)

I Tabel 7 ses en opgørelse over hvor længe borgere venter på en ambulance fordelt på kommuner for perioden 1. januar – 30. juni 2013.

Tabel 7. Opgørelse over borgernes ventetid på ankomsten af ambulancen fordelt på kommuner i Region Midtjylland per 30. juni 2013 og til sammenligning per 30. juni 2012*

Kommune	A75 2012	A75 2013	A92 2013	A98 2013	B60 2013	B75 2013
Favrskov	10,8	10,8	13,8	16,3	14,8	17,8
Hedensted	12,6	12,7	15,6	18,2	18,3	20,3
Herning	10,2	11,1	14,9	19,3	14,0	17,5
Holstebro	10,2	9,1	14,2	18,6	12,1	17,3
Horsens	8,6	9,0	14,0	18,8	12,2	15,8
Ikast-Brande	10,4	10,3	14,7	17,7	12,7	18,5
Lemvig	12,6	11,7	16,0	19,6	14,8	19,1
Norrdjurs	10,7	11,2	15,4	18,6	13,1	18,7
Odder	10,1	10,4	16,0	21,6	14,5	21,5
Randers	8,2	8,0	11,9	15,3	10,1	13,9
Ringkøbing-Skjern	12,9	11,7	16,0	18,4	16,0	20,0
Samsø	9,3	8,7	15,1	16,4	9,4	11,3
Silkeborg	9,6	9,8	13,5	17,8	12,8	16,8
Skanderborg	10,9	12,2	16,0	18,9	16,9	20,4
Skive	10,3	10,9	16,0	20,1	12,8	20,4
Struer	10,2	9,8	14,7	17,2	16,1	19,8
Syddjurs	10,9	11,2	15,1	19,6	16,9	20,3
Viborg	11,9	11,9	15,2	18,6	15,3	19,6
Århus	8,3	8,1	10,8	14,1	14,1	17,5
Mål for regionen som helhed		10	15	20	15	20

* A- og B-kørsler, der går til et skadested.

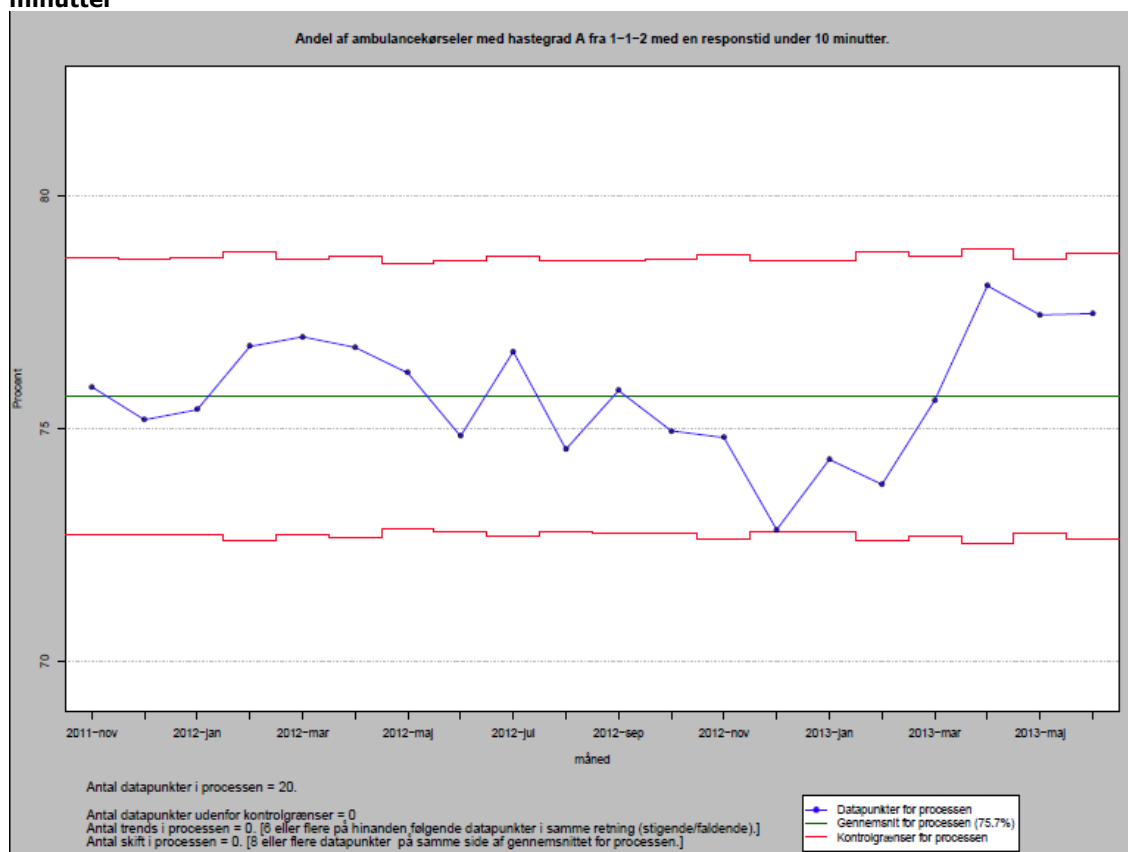
Udviklingen i akutte ambulancekørsler (A)

På baggrund af et ønske fra regionsrådet vil Præhospitalet fremrettet anvende statistisk proceskontrol på en række datatyper, herunder responstiderne. Formålet med analysen er at få indblik i niveau og variation af processer over tid, herunder at adskille tilfældige udsving fra systematiske afvigelser.

Udviklingen i responstiderne monitoreres, idet der ses på udviklingen i andelen af A-kørsler, der er fremme på skadestedet inden for 10 minutter (som svarer til den del af servicemålet, der vedrører 75 pct. fraktilen for A-kørsler) måned for måned. Diagrammet viser herudover det samlede gennemsnit og kontrolgrænser.

Figur 1 viser således udviklingen i andelen af A-kørsler, der er fremme på skadestedet inden for 10 minutter på regionsniveau i perioden november 2011 – juni 2013.

Figur 1. Statistisk proceskontrol på udviklingen i andelen af A-kørsler (112) med responstid under 10 minutter



I figur 1 ses *ingen* særlig variation, det kan derfor konkluderes, at udviklingen i responstiden for A-kørsler (112) er under kontrol. Der vil først være tale om systematiske afvigelser, hvis et eller flere målepunkter ligger uden for kontrolgrænserne, hvis otte eller flere målepunkter på samme side af centerlinjen indikerer et skift i processen, eller hvis seks eller flere på hinanden følgende målepunkter i samme retning indikerer en tendens i processen.

Gennemsnittet for andelen af A-kørsler med responstid under 10 minutter ligger på 75,7 pct. Det vil sige, at 75,7 pct. af alle A-kørslerne (112) i perioden har været fremme på skadestedet indenfor 10 minutter. Det politiske servicemål er således opfyldt for perioden.

Analysen er endvidere lavet på data vedr. de enkelte kommuner i Region Midtjylland i samme periode. Analysen viser ingen særlig variation af længere varighed, som der bør handles på. Udviklingen i andelen af A-kørsler, der er fremme på skadestedet inden for 10 minutter, er også på kommuneniveau under kontrol, og der er alene tale om tilfældige udsving.

Som det sidste er analysen lavet på udviklingen i andelen af A-kørsler, hvor der sendes læge med (akutlægebil). Analysen viser, at også denne proces er i kontrol. Siden etableringen af de sidste lægebilsordninger i hhv. Horsens, Holstebro og Herning, har andelen af A-kørsler, hvor der sendes læge med, ligget stabilt. Der er alene tale om tilfældige udsving og processen er således i kontrol.

Redegørelser for A-kørsler hvor borgeren har ventet længere end 20 minutter på ambulancen i perioden 1. januar – 30. juni 2013

I Tabel 8 opgøres antallet af A-kørsler med responstid over 20 minutter per måned.

Tabel 8. Antal A-kørsler med responstid over 20 minutter i perioden 1. januar – 30. juni 2013

	Andet	Lang kørevej fra vogn til adresse	Nærmeste Beredskab optaget	Upræcis adresseangivelse	Vejr og Trafikale forhold	Akut- /lægebil først på sted	Hovedtotal
Jan	0	9	13	1	5	1	29
Feb	1	7	12	0	2	1	23
Marts	2	5	6	0	2	0	15
April	0	6	6	0	0	0	12
Maj	0	4	7	0	0	0	11
Juni	0	6	4	1	1	0	12
Hovedtotal	3	37	48	2	10	2	102

66 procent af A-kørslerne med en responstid over 20 minutter vedrørte i den aktuelle opgørelsesperiode januar, februar og marts måneder, som var stærkt præget af mange dage med sne og isglatte veje i store dele af Region Midtjylland.

Tabel 9 viser fordelingen af A-kørsler med responstid over 20 minutter i perioden 1. januar – 30. juni 2013 i de 8 udbudsområder.

Tabel 9. Fordeling af A-kørsler med responstid over 20 minutter i de otte udbudsområder i perioden 1. januar – 30. juni 2013

	Andet	Lang kørevej fra vogn til adresse	Nærmeste Beredskab optaget	Upræcis adresseangivelse	Vejr og Trafikale forhold	Akut-/lægebil først på sted	Hovedtotal
Djursland	0	6	0	0	1	0	7
Herning	2	7	7	1	3	1	21
Holstebro	0	8	2	0	1	0	11
Horsens	0	4	17	0	2	0	23
Randers	0	2	5	1	1	1	10
Samsø	0	0	0	0	0	0	0
Viborg	0	9	14	0	0	0	23
Århus	1	1	3	0	2	0	7
Hovedtotal	3	37	48	2	10	2	102

* Udbudsområde Viborg dækker både Viborg og Silkeborg byer.

Regionsrådet har besluttet følgende servicemål for A-kørsler (der går til et skadested): 98 pct. af kørslerne skal have en responstid på maksimalt 20 minutter. Det vil sige, at 2 pct. af kørslerne svarende til i gennemsnit 1,1 A-kørsler dagligt må have en responstid på mere end 20 minutter.

I perioden 1. januar – 30. juni 2013 har der været i alt 102 A-kørsler med en responstid på over 20 minutter svarende til 1,0 pct. af det samlede antal A-kørsler (der går til et skadested) i samme periode. Niveaulet for A-kørsler med responstid på over 20 minutter ligger således inden for det besluttede servicemål. Til sammenligning var der 89 A-kørsler med en responstid på over 20 minutter i samme periode i 2012. Det skal her bemærkes, at januar-marts 2012 i modsætning til januar-marts 2013 *ikke* var belastet af store snemængder og dage med meget ufremkommelige veje.

Henvendelser fra borgere og sundhedsprofessionelle til AMK-vagtcentralen

Når borgere eller sundhedsprofessionelle henvender sig til AMK-vagtcentralen, er det ofte afgørende, at de får hurtig hjælp og rådgivning. Derfor følger Præhospitalet nøje ventetiden på at få hjælp via telefonen.

For 112-opkald gælder, at den gennemsnitlige samtalelængde pt. er 3 minutter 7 sekunder og den gennemsnitlige ventetid er 6 sekunder. De mindst akutte samtaler tager generelt længst tid, bortset fra de akutte samtaler, hvor der gives vejledning i hjerte-lunge-redning eller det af anden grund er nødvendigt, at den sundhedsfaglige medarbejder bliver i telefonen hos patienten, indtil ambulancen er fremme på skadestedet.

Tabel 10. Samtalelængder og ventetider

Telefonlinjer	Pt. gennemsnitlig samtalelængde i minutter:sekunder	Pt. gennemsnitlig ventetid i minutter:sekunder
112-opkald	3:07*	0:06
A + B bestilling for praktiserende læger og vagtlæger	1:53	0:15
A + B bestilling for hospitaler	1:32	0:21
C + D bestilling for praktiserende læger og hospitaler	1:28	0:26
C + D bestilling for kommuner	1:41	0:28

BILAG 1

Månedsoversigt over aktiviteten på AMK-vagtcentralen 2013

Tabel 1. Antal ambulancekørsler

2013	A	B	C	D	Ikke angivet	Teknisk kørsel	SUM
Januar	3.178	2.800	2.288	1.846	24	955	11.091
Februar	2.890	2.578	2.083	1.491	16	736	9.794
Marts	3.058	2.784	2.091	1.705	27	1.000	10.665
April	2.852	2.584	2.075	1.587	18	964	10.080
Maj	3.140	2.649	2.060	1.579	18	1.134	10.580
Juni	2.852	2.557	1.831	1.475	19	1.062	9.796

Tabel 2. Antal kørsler gennemført med køretøj indrettet til liggende befording

2013	D	Teknisk kørsel	SUM
Januar	3.070	38	3.108
Februar	2.726	27	2.753
Marts	2.618	31	2.649
April	2.699	35	2.734
Maj	2.695	32	2.727
Juni	2.641	36	2.677

Tabel 3. Antal opgaver håndteret på anden vis end ambulance/liggende befording

2013	E
Januar	1.251
Februar	1.187
Marts	1.128
April	1.118
Maj	1.250
Juni	1.218

Tabel 4. Opgørelse over borgernes ventetid på ankomsten af ambulancen fordelt på kommuner i Region Midtjylland per 30. juni 2013*

		Antal A	A75	A92	A98	Antal B	B60	B75
Favrskov	Januar	63	10,5	15,5	18,5	37	13,1	18,6
	Februar	67	11,9	13,9	15,9	33	16,2	20,3
	Marts	62	11,5	13,7	16,3	29	15,9	17,6
	April	65	10,1	12,8	15,6	27	14,1	14,8
	Maj	73	10,5	13,5	14,9	34	12,2	15,1
	Juni	49	9,6	12,1	13,7	32	16,8	20,3
	Hele året	379	10,8	13,8	16,3	192	14,8	17,8
Hedensted	Januar	72	13,8	16,6	18,1	35	19,0	22,3
	Februar	59	13,0	15,0	16,1	37	18,4	19,9
	Marts	63	12,3	17,0	19,8	33	17,6	19,5
	April	46	11,7	12,8	13,5	22	19,2	22,0
	Maj	63	13,4	15,8	17,2	36	17,5	19,9
	Juni	59	11,1	13,9	15,4	35	16,3	19,5
	Hele året	362	12,7	15,6	18,2	198	18,3	20,3
Herning	Januar	110	11,4	15,8	21,5	82	13,4	19,3
	Februar	123	11,4	15,0	17,1	86	15,3	18,3
	Marts	133	12,1	16,0	21,6	74	12,1	15,3
	April	114	10,3	13,7	15,9	85	14,8	17,1
	Maj	137	9,8	13,5	15,8	88	14,3	19,6
	Juni	130	11,3	15,5	18,0	88	13,6	16,3
	Hele året	747	11,1	14,9	19,3	503	14,0	17,5
Holstebro	Januar	122	10,1	16,9	19,6	59	13,0	17,9
	Februar	96	6,4	13,2	18,6	54	9,4	15,8
	Marts	90	10,3	13,6	16,4	50	13,0	16,6
	April	74	7,3	12,4	16,6	55	16,2	20,2
	Maj	96	6,7	14,4	16,2	45	9,8	16,8
	Juni	107	9,0	14,1	19,8	63	12,0	15,3
	Hele året	585	9,1	14,2	18,6	326	12,1	17,3
Horsens	Januar	158	9,0	14,3	22,9	76	12,4	15,0
	Februar	107	9,9	15,9	19,4	72	11,8	14,8
	Marts	150	9,4	14,4	17,2	97	11,6	16,3
	April	124	9,0	13,4	18,2	99	13,0	17,0
	Maj	150	8,3	11,8	15,8	87	12,4	16,5
	Juni	115	8,5	12,5	18,0	90	12,0	14,5
	Hele året	804	9,0	14,0	18,8	521	12,2	15,8
Ikast-Brande	Januar	61	11,4	15,5	16,2	33	11,4	17,5
	Februar	54	9,9	15,7	22,4	29	20,0	22,0
	Marts	69	8,8	12,3	15,2	37	9,4	17,5
	April	55	11,9	14,7	16,8	36	10,3	16,9
	Maj	63	11,2	14,7	15,8	37	12,3	17,1
	Juni	75	8,6	13,5	15,9	23	11,4	14,3
	Hele året	377	10,3	14,7	17,7	195	12,7	18,5
Lemvig	Januar	31	10,0	13,6	17,7	16	16,0	18,5

		Antal A	A75	A92	A98	Antal B	B60	B75
	Februar	33	10,6	16,3	23,0	19	14,0	23,4
	Marts	33	13,0	14,7	16,9	14	10,1	18,2
	April	33	10,6	14,9	17,9	24	16,3	19,3
	Maj	34	11,8	16,9	19,1	19	8,4	13,2
	Juni	31	12,0	15,4	25,9	20	15,5	19,0
	Hele året	195	11,7	16,0	19,6	112	14,8	19,1
Norrdjurs	Januar	72	12,1	15,2	19,5	51	14,1	21,3
	Februar	62	12,3	17,5	19,6	45	9,5	13,5
	Marts	68	11,1	16,1	17,6	34	10,5	15,9
	April	56	9,8	13,6	16,4	36	19,2	23,4
	Maj	68	9,8	12,9	15,6	42	14,0	15,6
	Juni	57	11,5	13,3	16,4	42	12,7	17,7
	Hele året	383	11,2	15,4	18,6	250	13,1	18,7
Odder	Januar	35	10,7	15,9	21,9	20	19,7	24,0
	Februar	21	10,5	17,9	20,6	15	19,1	27,6
	Marts	41	10,3	14,9	16,1	24	12,7	22,3
	April	35	9,6	14,3	20,1	22	11,1	15,7
	Maj	44	10,2	14,3	20,9	30	14,5	19,8
	Juni	26	11,4	14,7	17,9	23	13,5	21,3
	Hele året	202	10,4	16,0	21,6	134	14,5	21,5
Randers	Januar	204	7,5	11,9	17,2	116	10,7	14,2
	Februar	173	8,4	11,8	13,4	105	10,3	13,4
	Marts	165	7,8	11,8	14,7	113	9,4	13,8
	April	159	7,7	11,5	13,3	96	9,2	13,4
	Maj	151	8,7	12,3	17,1	104	10,0	14,5
	Juni	168	8,1	12,0	14,0	80	10,8	13,0
	Hele året	1.020	8,0	11,9	15,3	614	10,1	13,9
Ringkøbing-Skjern	Januar	83	10,9	16,5	21,1	40	13,7	18,8
	Februar	93	11,5	15,7	18,1	34	18,2	21,4
	Marts	87	13,2	15,7	19,2	50	16,4	19,4
	April	84	12,7	17,0	18,3	42	13,2	15,6
	Maj	97	10,8	14,3	16,6	43	17,6	21,6
	Juni	80	12,1	16,0	21,1	55	16,2	22,4
	Hele året	524	11,7	16,0	18,4	264	16,0	20,0
Samsø	Januar	12	7,5	11,9	12,9	5	11,1	11,3
	Februar	5	8,6	10,5	11,2	7	6,9	8,2
	Marts	9	9,4	15,9	16,2	6	9,4	16,7
	April	7	8,0	11,8	14,3	5	13,8	14,3
	Maj	7	9,1	14,7	18,3	13	7,6	9,8
	Juni	12	9,1	13,9	15,0	9	9,7	15,5
	Hele året	52	8,7	15,1	16,4	45	9,4	11,3
Silkeborg	Januar	122	10,3	14,0	19,2	54	12,1	16,2
	Februar	122	9,5	12,3	14,2	89	12,5	18,7
	Marts	157	10,2	14,2	19,7	77	13,5	18,1
	April	115	9,4	12,2	15,8	65	13,3	16,6

		Antal A	A75	A92	A98	Antal B	B60	B75
	Maj	134	9,4	13,6	16,6	90	15,7	20,8
	Juni	130	9,1	12,9	14,7	86	11,6	13,4
	Hele året	780	9,8	13,5	17,8	461	12,8	16,8
Skanderborg	Januar	70	13,6	17,6	19,9	42	16,9	20,1
	Februar	71	14,3	17,3	19,6	55	16,4	20,1
	Marts	63	12,3	15,0	17,0	50	15,0	18,9
	April	53	11,6	15,5	17,2	34	16,6	20,4
	Maj	73	11,1	14,0	18,2	48	16,3	19,4
	Juni	68	11,1	15,7	17,6	47	18,8	22,3
	Hele året	398	12,2	16,0	18,9	276	16,9	20,4
Skive	Januar	82	11,0	15,9	16,6	37	12,5	16,8
	Februar	48	11,2	17,9	22,4	51	9,9	16,5
	Marts	81	10,7	15,7	20,0	54	11,5	19,1
	April	55	9,8	15,8	22,4	49	15,3	21,1
	Maj	87	12,0	16,7	18,8	47	15,2	20,4
	Juni	73	11,5	15,3	18,4	41	17,0	23,8
	Hele året	426	10,9	16,0	20,1	279	12,8	20,4
Struer	Januar	25	11,8	16,2	19,7	29	13,2	17,3
	Februar	25	10,0	15,1	16,3	19	14,7	18,5
	Marts	51	8,9	11,7	14,2	17	14,8	19,6
	April	37	11,3	15,0	18,9	18	18,9	19,8
	Maj	45	8,9	13,3	16,1	24	16,9	19,2
	Juni	34	7,7	14,7	16,2	18	17,9	21,7
	Hele året	217	9,8	14,7	17,2	125	16,1	19,8
Syddjurs	Januar	69	11,6	13,8	18,8	38	12,2	17,1
	Februar	66	11,5	15,5	19,1	35	14,0	18,0
	Marts	63	10,8	15,3	16,5	34	19,4	21,4
	April	72	11,9	16,7	20,9	46	16,2	19,1
	Maj	79	10,1	13,3	15,6	50	18,5	23,0
	Juni	72	11,7	14,7	21,9	60	17,6	20,1
	Hele året	421	11,2	15,1	19,6	263	16,9	20,3
Viborg	Januar	145	13,0	16,6	18,4	100	13,3	18,1
	Februar	137	12,7	15,9	19,8	82	17,0	20,4
	Marts	133	10,1	14,8	18,2	73	14,1	19,0
	April	138	11,7	14,4	16,4	84	14,7	19,2
	Maj	160	11,7	15,2	18,0	73	14,0	18,6
	Juni	139	11,9	15,4	18,2	90	16,1	22,1
	Hele året	852	11,9	15,2	18,6	502	15,3	19,6
Århus	Januar	546	8,2	11,5	15,7	319	14,0	16,6
	Februar	487	8,1	10,9	14,7	301	14,4	17,6
	Marts	448	8,2	10,3	14,5	360	13,3	17,8
	April	477	7,7	10,4	13,5	331	14,3	16,8
	Maj	534	8,3	11,3	13,3	346	14,5	18,3
	Juni	470	8,1	10,4	12,2	343	14,6	18,8
	Hele året	2.962	8,1	10,8	14,1	2.000	14,1	17,5

* A- og B-kørsler, der går til et skadested

Tabel 5. Opgørelse over borgernes ventetid på ankomsten af ambulancen fordelt på postnumre i Region Midtjylland per 30. juni 2013*

Postnummer	Antal A-kørsler der indgår i opgørelsen**	A75	A92	A98	Antal B-kørsler der indgår i opgørelsen**	B60	B75
6830 Nørre Nebel	0	-	-	-	0	-	-
6870 Ølgod	0	-	-	-	0	-	-
6880 Tarm	61	6,2	11,5	22,5	40	12,4	16,2
6893 Hemmet	11	12,2	13,8	14,2	10	21,8	22,1
6900 Skjern	109	10,3	13,8	16,6	53	13,2	15,6
6920 Videbæk	75	16,0	17,7	18,8	36	22,9	25,7
6933 Kibæk	32	14,7	16,2	17,6	17	18,0	19,3
6940 Lem St	22	13,3	14,9	17,0	5	17,6	18,5
6950 Ringkøbing	132	7,6	9,9	15,9	71	13,6	19,4
6960 Hvide Sande	42	6,9	15,4	22,6	19	13,4	17,6
6971 Spjald	21	14,9	17,1	19,2	9	21,8	22,1
6973 Ørnholm	10	13,5	15,1	16,3	3	23,4	26,5
6980 Tim	12	11,7	13,9	14,6	9	18,4	18,9
6990 Ulfborg	44	17,5	20,5	21,2	30	23,4	27,7
7100 Vejle	3	11,9	13,9	14,6	3	23,4	24,7
7120 Vejle Øst	0	-	-	-	0	-	-
7130 Juelsminde	76	13,2	16,6	19,9	37	16,9	19,7
7140 Stouby	25	9,2	10,5	11,8	14	19,6	23,3
7150 Barrit	11	12,9	15,5	17,3	7	11,7	12,3
7160 Tørring	48	14,5	17,0	19,1	29	21,4	24,2
7171 Uldum	16	13,9	15,8	15,8	10	20,2	21,7
7173 Vonge	0	-	-	-	0	-	-
7200 Grindsted	0	-	-	-	0	-	-
7260 Sønder Omme	1	11,5	11,5	11,5	0	-	-
7270 Stakroge	1	13,1	13,1	13,1	0	-	-
7280 Sønder Felding	14	16,0	16,5	20,3	4	26,5	27,0
7323 Give	0	-	-	-	0	-	-
7330 Brande	85	8,0	14,7	20,1	51	7,7	11,9
7361 Ejstrupholm	11	13,0	13,4	13,8	12	17,3	18,8
7362 Hampen	13	12,3	13,1	13,4	0	-	-
7400 Herning	465	7,9	11,1	15,7	374	11,1	14,3
7430 Ikast	138	7,7	12,2	13,7	93	10,8	17,5
7441 Bording	38	10,3	15,4	17,2	13	16,5	19,5
7442 Engesvang	27	13,6	15,6	18,0	12	21,2	22,5
7451 Sunds	46	11,9	14,3	14,8	29	18,4	20,0
7470 Karup J	71	15,3	18,3	22,7	36	23,5	25,3
7480 Vildbjerg	51	13,0	16,6	17,2	27	17,2	18,8
7490 Aulum	33	13,8	15,7	19,8	18	19,5	22,1
7500 Holstebro	421	6,0	9,4	13,0	260	9,6	13,6
7540 Haderup	22	20,7	21,9	24,7	14	28,0	29,4
7550 Sørvad	14	12,4	14,3	15,9	5	20,2	22,4

Postnummer	Antal A-kørsler der indgår i opgørelsen**	A75	A92	A98	Antal B-kørsler der indgår i opgørelsen**	B60	B75
7560 Hjerm	13	9,9	12,2	14,3	8	14,2	15,2
7570 Vemb	26	15,5	17,8	22,2	11	17,2	19,8
7600 Struer	160	7,4	11,5	14,3	100	14,6	19,0
7620 Lemvig	127	7,7	11,6	15,8	80	9,3	13,2
7650 Bøvlingbjerg	12	15,3	17,3	18,2	5	32,9	36,0
7660 Bækmarksbro	14	14,5	16,6	17,1	5	22,1	23,5
7673 Harboøre	17	12,0	20,8	32,1	12	17,2	19,0
7680 Thyborøn	9	14,3	15,7	16,3	7	22,2	23,9
7760 Hurup Thy	0	-	-	-	0	-	-
7790 Thyholm	22	16,8	18,9	22,3	13	23,6	26,4
7800 Skive	233	7,0	13,0	18,3	183	10,3	17,0
7830 Vinderup	59	14,5	17,5	18,2	21	22,7	23,6
7840 Højslev	34	11,9	15,8	19,9	18	14,6	17,4
7850 Stoholm Jyll	37	14,9	15,9	18,1	14	20,1	22,3
7860 Spøttrup	45	16,0	19,3	21,5	19	24,6	27,1
7870 Roslev	81	12,2	15,0	18,3	48	14,3	19,1
7884 Fur	8	18,2	23,8	24,6	3	32,5	36,2
8000 Århus C	697	6,2	8,2	11,6	607	11,6	14,8
8200 Århus N	244	6,3	7,9	10,5	177	12,4	15,6
8210 Århus V	237	6,8	8,2	10,9	157	12,7	17,4
8220 Brabrand	186	8,0	10,0	13,6	95	14,4	16,8
8230 Åbyhøj	93	6,3	8,2	11,8	59	12,2	14,4
8240 Risskov	186	7,5	9,0	11,0	135	14,4	16,9
8250 Egå	75	10,1	11,7	12,1	40	17,0	22,0
8260 Viby J	262	8,2	10,4	13,5	169	15,1	18,7
8270 Højbjerg	197	8,2	10,4	13,8	129	14,8	19,5
8300 Odder	187	10,3	16,0	21,6	123	14,3	21,1
8305 Samsø	49	8,6	15,1	16,4	44	9,4	11,3
8310 Tranbjerg J	86	10,6	13,8	19,3	44	19,4	22,5
8320 Mårslet	35	11,9	15,6	16,3	13	16,2	21,2
8330 Beder	20	10,2	13,3	13,8	18	18,1	21,2
8340 Malling	28	11,7	13,5	18,6	31	18,9	21,4
8350 Hundslund	4	11,5	12,0	12,2	7	21,3	24,9
8355 Solbjerg	31	12,1	14,5	18,6	23	18,1	19,5
8361 Hasselager	62	10,5	12,5	15,0	29	19,1	23,6
8362 Hørning	51	11,8	14,8	16,7	28	17,0	18,6
8370 Hadsten	100	12,4	14,3	16,3	32	15,9	16,7
8380 Trige	30	9,2	11,1	13,6	26	16,9	17,5
8381 Tilst	101	8,9	10,2	13,1	56	14,8	16,8
8382 Hinnerup	79	6,1	8,7	13,2	50	9,8	13,7
8400 Ebeltoft	137	7,9	13,6	19,1	88	14,1	18,5
8410 Rønde	87	8,8	11,8	12,9	52	13,3	17,1

Postnummer	Antal A-kørsler der indgår i opgørelsen**	A75	A92	A98	Antal B-kørsler der indgår i opgørelsen**	B60	B75
8420 Knebel	30	18,6	21,4	22,8	19	23,5	25,7
8444 Balle	5	12,4	13,2	13,5	9	16,3	16,7
8450 Hammel	87	7,7	12,7	16,2	58	10,0	19,8
8462 Harlev J	36	9,0	13,1	17,4	16	15,7	19,0
8464 Galten	59	11,6	15,3	16,9	41	13,3	19,9
8471 Sabro	33	10,2	11,7	13,3	19	16,6	20,1
8472 Sporup	8	7,5	7,8	7,9	1	10,7	10,7
8500 Grenaa	180	6,4	11,0	16,2	145	9,7	15,2
8520 Lystrup	59	11,2	12,6	18,5	41	17,6	19,5
8530 Hjortshøj	32	11,4	13,4	16,3	17	16,9	18,5
8541 Skødstrup	34	9,9	11,0	14,1	29	17,1	19,5
8543 Hornslet	53	8,9	12,3	14,7	31	17,6	19,5
8544 Mørke	27	11,6	15,1	16,2	14	14,3	20,5
8550 Ryomgård	24	13,6	16,4	20,6	16	20,2	23,1
8560 Kolind	21	10,7	13,8	16,6	15	14,7	19,7
8570 Trustrup	12	11,9	12,1	12,1	10	14,5	17,8
8581 Nimtofte	15	14,4	14,9	16,0	9	24,0	25,0
8585 Glesborg	49	15,7	17,9	20,7	25	22,6	23,8
8586 Ørum Djurs	12	10,5	11,0	11,4	6	16,2	18,5
8592 Anholt	0	-	-	-	0	-	-
8600 Silkeborg	496	8,2	11,9	15,8	323	11,7	14,8
8620 Kjellerup	94	9,3	11,9	14,3	58	11,2	17,6
8632 Lemming	13	11,0	13,7	20,8	2	15,0	15,7
8641 Sorring	7	13,4	14,3	14,7	2	14,6	15,0
8643 Ans By	18	12,6	13,8	14,9	11	16,5	17,2
8653 Them	27	12,5	14,2	19,2	15	19,9	21,2
8654 Bryrup	18	16,3	19,6	22,3	7	15,9	22,9
8660 Skanderborg	209	11,9	16,9	18,9	149	15,2	20,3
8670 Låsby	9	12,2	13,9	14,0	14	13,5	15,4
8680 Ry	52	13,5	17,0	18,4	39	20,4	22,4
8700 Horsens	598	7,7	10,2	13,5	449	11,7	14,3
8721 Daugård	8	10,2	11,2	11,5	8	15,1	16,3
8722 Hedensted	61	11,9	13,8	15,0	38	18,3	19,8
8723 Løsning	46	12,0	14,6	16,8	24	17,5	18,3
8732 Hovedgård	22	14,3	16,0	21,4	12	20,5	22,9
8740 Brædstrup	84	16,5	19,4	22,8	33	20,4	23,5
8751 Gedved	12	10,9	11,6	14,9	9	17,7	21,6
8752 Østbirk	22	13,0	17,1	22,8	6	19,1	19,5
8762 Flemming	11	11,5	14,6	15,8	3	19,2	19,2
8763 Rask Mølle	6	13,2	13,7	13,8	5	21,4	23,6
8765 Klovborg	13	12,1	14,2	15,1	3	14,5	21,3
8766 Nørre Snede	22	15,9	19,1	22,8	9	9,9	20,7

Postnummer	Antal A-kørsler der indgår i opgørelsen**	A75	A92	A98	Antal B-kørsler der indgår i opgørelsen**	B60	B75
8781 Stenderup	5	7,7	8,9	9,4	1	13,3	13,3
8783 Hornslyd	22	9,6	11,4	12,7	8	6,8	9,0
8800 Viborg	433	7,0	11,1	14,1	287	10,4	13,9
8830 Tjele	46	12,8	15,1	17,3	41	22,8	25,3
8831 Løgstrup	23	11,2	16,2	17,1	12	12,9	17,9
8832 Skals	25	14,6	21,1	22,3	6	13,3	17,5
8840 Rødkærsbro	24	8,4	11,3	14,3	11	15,9	18,9
8850 Bjerringbro	91	6,5	16,1	18,2	63	16,5	22,5
8860 Ulstrup	26	12,1	15,1	17,6	10	21,4	24,2
8870 Langå	61	12,5	14,1	16,0	30	20,8	22,8
8881 Thorsø	25	10,7	13,9	17,1	14	13,7	17,5
8882 Fårvang	25	11,4	16,9	20,1	10	21,9	24,6
8883 Gjern	20	14,0	16,8	18,7	8	21,7	22,4
8900 Randers C	220	4,8	5,9	8,0	180	7,3	8,1
8920 Randers NV	195	7,6	10,4	13,9	113	10,2	12,4
8930 Randers NØ	198	4,9	8,8	12,3	117	7,3	10,5
8940 Randers SV	67	7,7	9,5	11,7	39	13,3	14,8
8950 Ørsted	27	11,8	19,6	21,8	16	5,8	8,1
8960 Randers SØ	108	8,5	11,4	13,0	73	14,3	17,3
8961 Allingåbro	35	11,4	15,2	17,3	24	11,8	16,1
8963 Auning	40	11,2	12,5	15,0	18	15,8	17,5
8970 Havndal	13	16,9	17,6	17,9	8	24,1	25,7
8981 Spentrup	38	8,3	10,9	13,5	12	13,7	15,5
8983 Gjerlev J	29	12,3	13,0	15,6	19	19,3	20,8
8990 Fårup	19	12,9	15,7	18,6	6	24,4	29,5
9500 Hobro	8	18,4	20,6	21,9	10	28,9	29,2
9550 Mariager	0	-	-	-	0	-	-
9620 Aalestrup	2	18,3	18,6	18,7	2	22,0	23,7
9631 Gedsted	0	-	-	-	0	-	-
9632 Møldrup	19	14,4	16,2	16,4	10	17,6	17,9

* A- og B-kørsler, der går til et skadested

** I opgørelsen indgår ikke kørsler, som aflyses undervejs til skadestedet, kørsler som ikke er første ambulance på skadestedet, kørsler hvor der er fejl i statustryk mv.