

Gennemførelses - og udbudsstrategi for Hospitalsenheden Horsens' Generalplan

Dato 23-10-2013

Lars Guldager

Tel.

1-60-72-9-12

Side 1

Hospitalsenheden Horsens har en række bygningsmæssige udfordringer:

- Hospitalet er blevet udpeget som Akuthospital af Region Midtjylland
- Befolkningsgrundlaget for Hospitalets aktiviteter er i kraftig vækst
- Der er et behov for ajourføring af en stor del af de eksisterende aldrende bygninger

Der er således behov for ud - og ombygning af hospitalets bygningsmæssige rammer, så det sikres, at bygningerne tilpasses det ene formål: At understøtte den primære sundhedsfaglige drift. Der bliver derfor løbende udviklet og vedligeholdt en Generalplan, der håndterer Hospitalets bygningsmæssige modernisering og kapacitetstilpasning.

Den seneste version af Generalplanen er vedtaget i Region Midtjyllands Regionsråd d. 30. oktober 2013.

Sideløbende med Generalplanen vedligeholdes en bygningsinvesteringsplan, der varetager almindelig bygningsmæssig vedligeholdelse, genopretning og modernisering af tekniske installationer.

Der er gennemført en række mindre projekter (Delprogram 0, tidl. fase 0), som en forudsætning for Generalplanen og i øjeblikket er det første egentlige delprogram (1, tidl. 1A), med etableringen af nye fysiske rammer for det Dagkirurgiske Center (DKC) og en efterfølgende udvidelse af Akutafdelingen, under udførelse.

I forbindelse med gennemførelsen af Generalplanen er nærværende

gennemførelses – og udbudsstrategi blevet udarbejdet.

Hospitalsenhedens interne byggeorganisation.

Hospitalsenhedens egen byggeorganisation er projektor organiseret med det daglige ledelsesansvar på bygningsområdet placeret hos administrationschefen. På projektledelsesniveau er der i administrationen placeret to daglige projektledere på de enkelte projekter, og projekterne følges i udførelsesfasen af teknisk afdeling. Derudover suppleres projekterne med kompetencer fra administrationen i øvrigt, samt med kompetencerne i den tekniske driftsorganisation.

Endelig foregår planlægningen i nær dialog med den kliniske drift, således at projekterne udarbejdes med det ene formål - at understøtte den primære sundhedsfaglige drift.

En succesfuld gennemførelse af Generalplanen kræver specialiserede bygherre- og rådgivningskompetencer. Derfor understøttes Hospitalsenhedens bygherrefunktion med eksterne bygherrerådgivningskompetencer.

Disse rådgiverkompetencer indkøbes dels som gennemgående strategisk bygherrerådgivning på Generalplanen og dels som projektspecifik rådgivning på de enkelte delprojekter.

Den gennemgående bygherrerådgivning er selvstændigt beskrevet og vedtaget i Region Midtjyllands Regionsråd d. 26. august 2013.

Generalplanens Delprogrammer (inkl. Snitfladeprojekter)¹.

Delprogram 1 (tidl. fase 1A)

Udvidelse første etape af Akutafdelingen, flytning af en halv stationær operationsafdeling, Etablering af et nyt Dagkirurgisk Center (DKC). Ca. 86,7 mio.kr.

Delprogram 2 (tidl. fase 1B)

Nye Nord 1 ny stationær operationsgang og to etager med sengeafsnit. Kælder - og tunnelprojekt. Ca. 176,9 mio. kr.

Delprogram 3 (tidl. fase 1C)

Nye Nord 2, med ny intensivafsnit, sengeafsnit, ambulatorier og auditorium. Udvidelse af anden etape af akutafdelingen ca. 199,6 mio. kr.

Delprogram 4 (tidl. fase 1D)

Modernisering af Sengebygningen ca. 203 mio.kr.

Delprogram 5 (tidl. fase 2A og 2B)

Modernisering af Teknisk Afdeling, Lægeboliger, Billeddiagnostisk Afdeling, Terapiafdelingen, Fællesambulatoriet, lægegangen ca. 87,8 mio. kr.

¹ Beløbsangivelserne i planen er i indeks 130

Snitfladeprojekter

Ud over projekterne under Generalplanen er der en række snitfladeprojekter i den bygningsmæssige investeringsplan, der håndterer bygningsmæssig vedligeholdelse, genopretning og modernisering af tekniske installationer.

I disse snitfladeprojekter er der ofte en så nær fysisk sammenhæng med Generalplanens delprojekter, at snitfladeprojekterne befinder sig på "den kritiske" vej i forhold til realiseringen af den modernisering og kapacitetstilpasning, som Generalplanen skal etablere.

Disse snitfladeprojekter håndteres derfor tidsmæssigt i forhold til Generalplanens delprogrammer og kan placeres som tillægsarbejder indenfor delprojekternes kontrakter eller i små selvstændige kontrakter i henhold til Tilbudsloven ved direkte handel eller ved annoncering, i henhold til regionens byggeregulativ.

Snitfladeprojekterne udgør: Delprogram 1, ca. 25 mio. kr., Delprogram 2, ca. 30 mio. kr., Delprogram 5, ca. 35 mio. kr.

Rådgivningsydelser.

Udbudsstrategien bygger på, at eksterne rådgivere tilknyttes de enkelte faser på følgende måde:

Delprogram 1

DKC-Projektet er under udførelse i totalentreprise og der er tilknyttet bygherrerådgiver. Indretning af den halve akutafdeling er under projektering, og der er tilknyttet en totalrådgiver.

Delprogram 2,3,4 og 5:

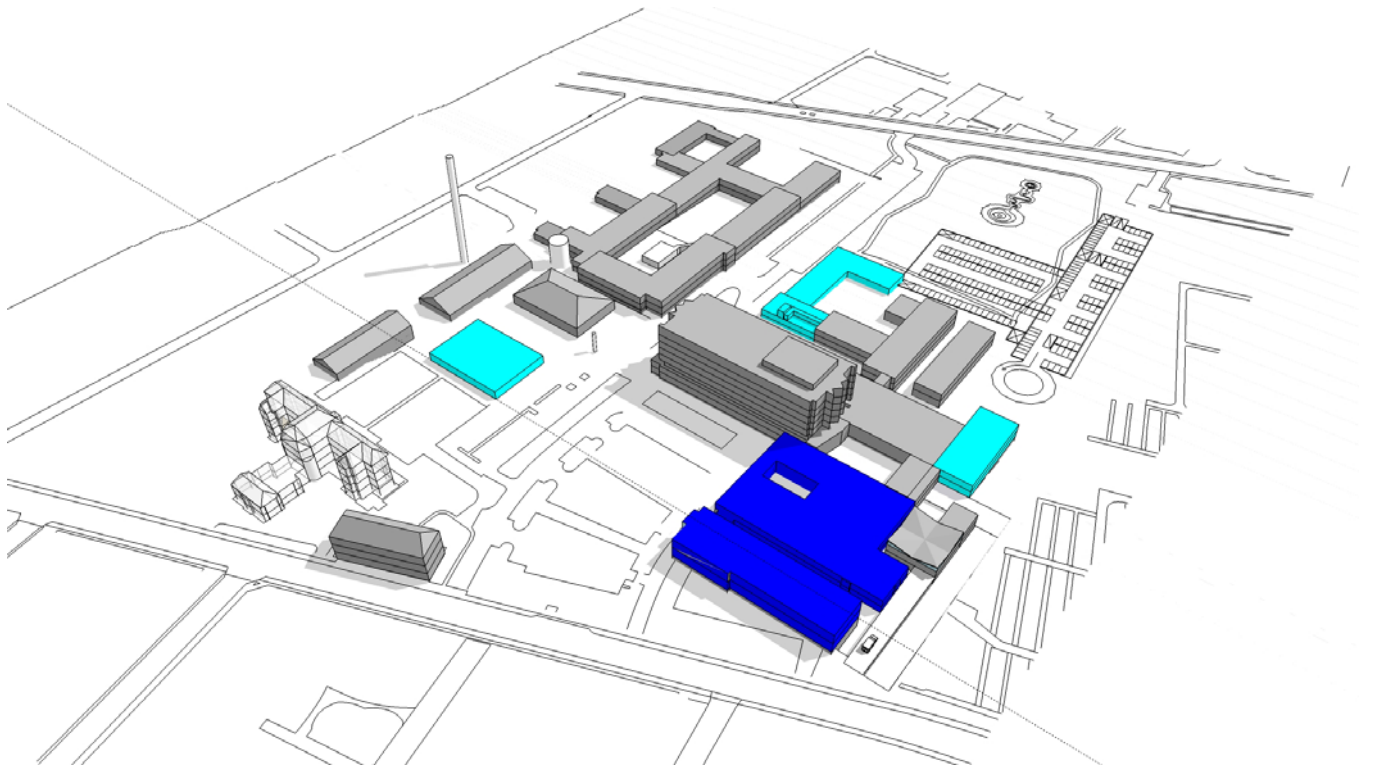
Der foretages et samlet udbud, der omfatter:

- Bygherrerådgivning, Nye Nord 1, udbudsgrundlag: programoplæg
- Totalrådgivning, kælder og tunnel, udbudsgrundlag: programoplæg
- Optioner på
 - Bygherrerådgivning, nye Nord 2,
 - Totalrådgivning Delprogram 3
 - Totalrådgivning Delprogram 4
 - Varierende rådgivning, Delprogram 5

Delprogram 1 (tidl. fase 1A)

Udvidelse første etape af Akutafdelingen, flytning af en halv stationær operationsafdeling og etablering af et nyt Dagkirurgisk Center (DKC).

I øjeblikket er første del af Generalplanen (Delprogram 1) under udførelse.



Figur 1 (Delprogram 0, Delprogram 1)

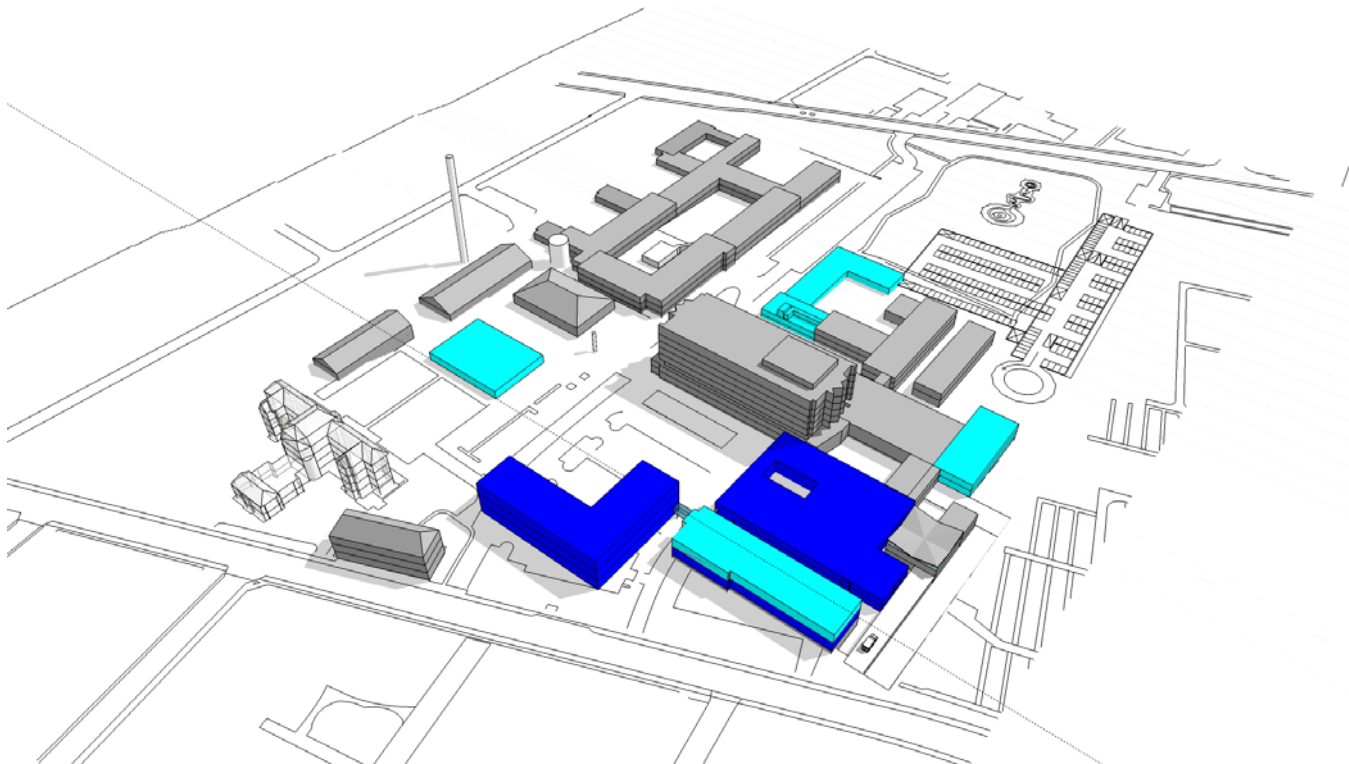
Den første del af Generalplanen omhandler etablering af en ny etage med Dagkirurgisk Center (DKC) i et let byggeri ovenpå det eksisterende Dagkirurgiske Center. Herved er der mulighed for at flytte halvdelen af den stationære operationskapacitet ud i de fraflyttede lokaler i det Dagkirurgiske Center, således at det bliver muligt, at udvide akutafdelingen i første etape, ind i den fraflyttede stationære operationsafdeling

Fasen er selvstændigt beskrevet og vedtaget i Region Midtjyllands Regionsråd d. 30. maj 2012.

Udbuddet er beskrevet i særskilt udbudsstrategi og behandles ikke yderligere her.

Delprogram 2 (tidl. fase 1B)

Nye Nord 1: ny stationær operationsgang og to etager med sengeafsnit. Kælder- og tunnelprojekt.



Figur 2 (Delprogram 0 og 1, Delprogram 2)

Delprogram 2 af Generalplanen indebærer etablering af en ny bygning (Nye Nord 1), indeholdende en ny stationær operationsgang og to etager med sengeafsnit. Denne bygning etableres, for at muliggøre en yderligere udvidelse af akutafdelingen, samt for at løse udfordringerne med det fysiske arbejds- og patientmiljø i den eksisterende sengebygning.

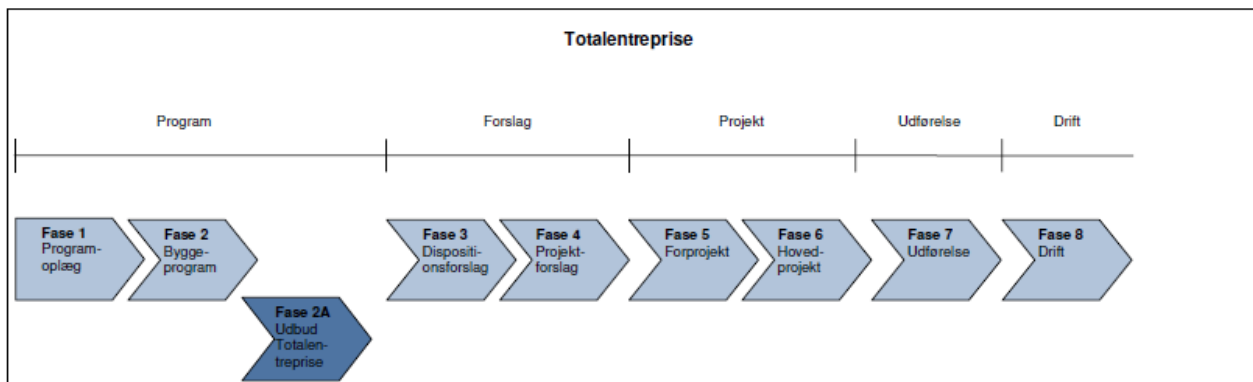
Derudover etableres der i delprogrammet et kælder- og tunnelprojektet, som skal styrke hospitalets interne logistiske funktioner og forbedre det fysiske arbejdsmiljø, ved at der oprettes et nyt underjordisk servicedepot og tunnelforbindelser til den nye bygning Nye Nord 1 og til den eksisterende DKC - bygning.

Delprogram 2 har en estimeret anlægssum på ca. 176,9 mio. kr., der fordeler sig således:

- operationsgang og to etager med sengeafsnit: ca. 119 mio. kr.
- kælder – og tunnelprojekt: ca. 26 mio. kr.
- tilhørende snitfladeprojekter: ca. 31,9 mio. kr.

Nye Nord 1, udbud.

Nye Nord 1 gennemføres efter EU's udbudsdirektiv som projektkonkurrence i totalentreprise med forudgående prækvalifikation med minimum 5 deltagere. Der er tale om et afgrænset projekt, hvor der ønskes et konkurrenceelement på det arkitektoniske udtryk og funktionelle disponering.



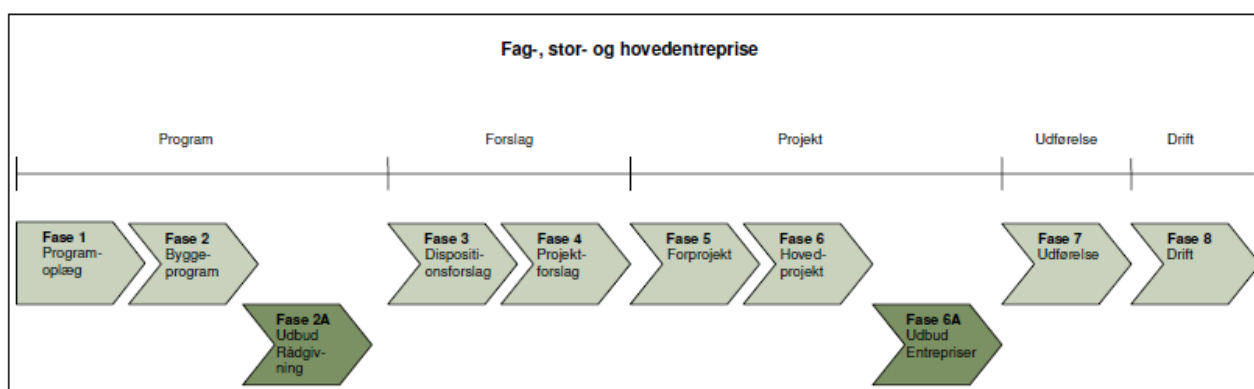
Figur 3: Totalentreprisen følger beskrivelsen i Region Midtjyllands Byggeregulativ

Ved totalentreprise skal der anvendes bygherrerådgivning. Bygherrerådgiveren skal yde klassisk bygherrerådgivningsbistand efter Danske Ark, Par og Fris ydelsesbeskrivelse for bygherrerådgivning 2003, herunder

- Programoplæg
- Byggeprogram
- Brugerinddragelse
- Gennemførelse af Totalentrepriseudbud
- Granskning af og tilsyn med totalentreprenørens projektering og udførsel
- Økonomi – og tidsstyring
- aflevering

Kælder- og tunnelprojekt, udbud

Projektet udbydes efter EU's udbudsdirektiv som begrænset udbud efter forudgående prækvalifikation. Entrepriseformen vil være fag-, stor-, eller hovedentreprise. Derudover er der en række usikkerhedselementer vedrørende de eksisterende forhold, såsom ledningsføringer, jordbundsforhold, risiko for forurening m.v. Endvidere er der en række tekniske snitfladeprojekter som eksempelvis konvertering til fjernvarme, udskiftning af en olietank til hospitalets nødstrømsforsyning, udskiftning af kølevandsforsyningen m.v. Flere af snitfladeprojekterne kan med fordel projekteres under denne kontrakt.



Figur 4: Fag-, stor-, eller hovedentreprisen følger beskrivelsen i Region Midtjyllands Byggeregulativ

Ved fag -, stor-, eller hovedentreprise skal der anvendes totalrådgivning. Projektet ønskes styret i tæt dialog mellem hospitalet og den projekterende rådgiver, blandt andet for at håndtere risici ricici og andre uforudseelige hændelser optimalt. Totalrådgiverens skal yde bistand efter Danske Ark, Par og Fris ydelsesbeskrivelse for Byggeri og Planlægning 2012, herunder eksempelvis:

- Ideoplæg
- Byggeprogram
- Dispositionsforslag
- Projektering
- Gennemførelse af entrepriseudbud
- Granskning af og tilsyn med entreprenørers udførelse
- Økonomi – og tidsstyring
- Aflevering

På grund af den nære fysiske sammenhæng mellem de to projekter i Delprogram 2 sker tilknytning af ekstern rådgiver som nævnt på én samlet kontrakt.

Kontrakten foreslås tildelt efter kriteriet: det økonomisk mest fordelagtige tilbud.

I fastlæggelsen af underkriterierne lægges der vægt på, at den tilknyttede rådgivning har de fornødne kompetencer. Derfor vægtes organisering, bemanning og metodebeskrivelse forholdsvis højt.

Forventede underkriterier:

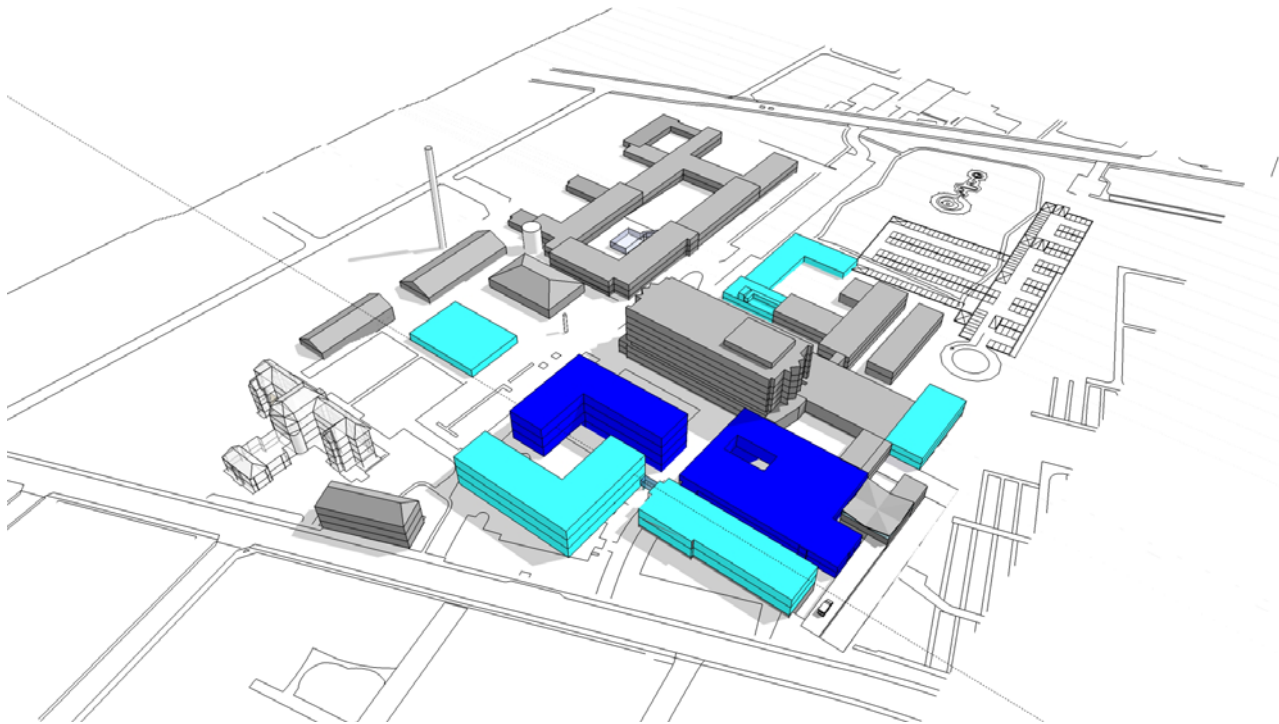
Honorar	40-50%
Organisation og bemanning	25-35%
Metodebeskrivelse	20-30%

Som nævnt indledningsvis forventes udbud og kontrakt endvidere sammensat således, at det som option er muligt at fortsætte bygherrerådgivningen fra Nye Nord 1 på den nye bygning Nye Nord 2 (Delprogram 3) og totalrådgivningen fra kælder- og tunnelprojektet på optioner på indretningen af den 2. halvdel af Akutafdelingen (Delprogram 3), modernisering af sengebygningen (Delprogram 4) samt moderniseringen af Teknisk Afdeling, Billeddiagnostisk Afdeling og Terapiafdelingen, Lægegangen og Lægeboliger (Delprogram 5).

Ved brug af optioner vil det være muligt at anvende én og samme rådgiver på alle kommende faser af Generalplanen, hvis samarbejdet viser sig frugtbart i Delprogram 2. Derved sikres overførelse af viden og erfaringer til de resterende delprojekter. Med løsningen er der endvidere mulighed for at optimere tids - og ressourceforbruget, idet udbudspligten for rådgivningsydelser på hele Generalplanen løftes i forbindelse med Delprogram 2.

Delprogram 3 (tidl. fase 1C)

Udbygning med en bygning, Nye Nord 2, med nyt intensivafsnit, sengeafsnit, ambulatorier og auditorium samt udvidelse af anden etape af akutafdelingen



Figur 5 (Delprogram 0, 1 og 2, Delprogram 3)

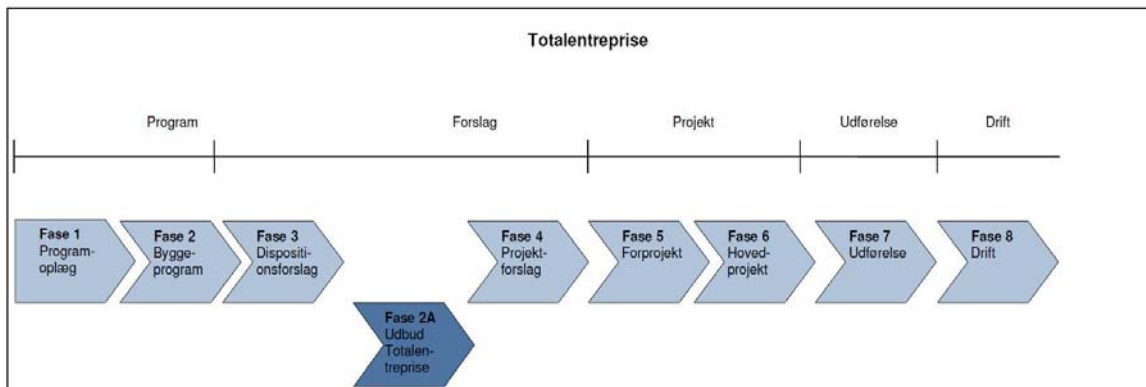
Nye Nord 2, indeholder intensivafsnit, ambulatorier, sengeafsnit og et auditorium. Der er tale om en velafgrænset opgave med etablering af en ny bygning.

Nye Nord 2 gennemføres efter EU's udbudsdirektiv som projektkonkurrence i totalentreprise med forudgående prækvalifikation med minimum 5 deltagere.

For at sikre sammenhæng i arkitektonisk udtryk og konstruktionsprincipper for Nye Nord 1 udbydes totalentreprisekonkurrencen på grundlag af et dispositionsforslag, der udarbejdes af den eksterne rådgiver på Nye Nord 1.

Delprogram 3 har en estimeret anlægssum på ca. 199,6 mio. kr., der fordeler sig således:

- Nye Nord 2, indeholdende nyt intensivt afsnit, nyt sengeafsnit, ambulatorier og auditorium: ca. 161,3 mio. kr.
- 2. etape af akutafdelingen: ca. 38,3 mio. kr.



Figur 6: Totalentreprisekonkurrence på baggrund af dispositionsforslag

For at sikre denne sammenhæng med Nye Nord 1 udbydes til bygherrerådgiveren på Nye Nord 1 bygherrerådgivningsydelsen på Nye Nord 2 som option.

Optionen indeholder ud over bygherrerådgivningsydelsen beskrevet under Nye Nord 1 også, at bygherrerådgiveren skal udarbejde et dispositionsforslag som grundlag for totalentreprisekonkurrencen. Udbuddet vil således ikke indeholde en projektkonkurrence som ved Nye Nord 1 (Delprogram 2).

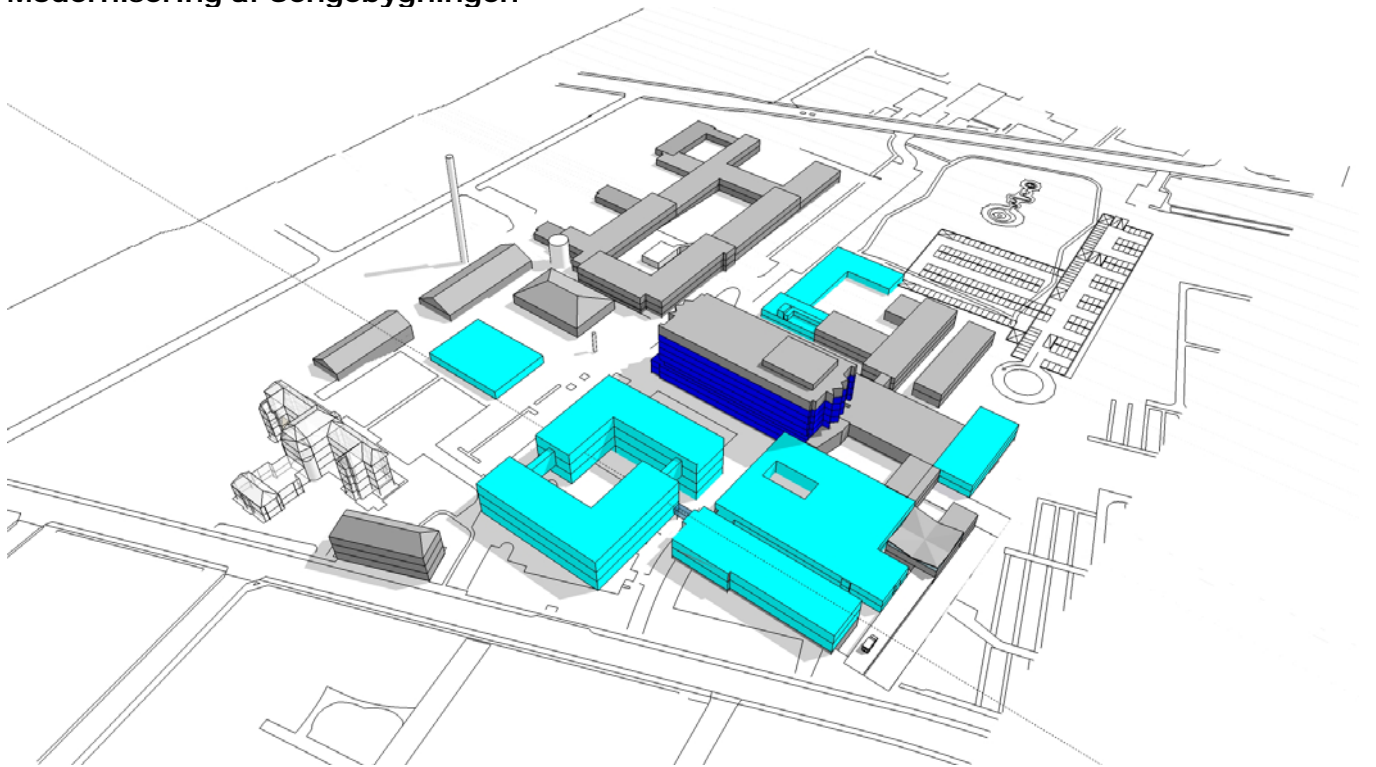
Udvidelsen af den resterende del af Akut-afdelingen

Med ibrugtagningen af den nye stationære operationsafdeling i Nye Nord 1 skabes der mulighed for at Akutafdelingen udvides ind i den fraflyttede stationære operationsafdeling. Udvidelsen forventes udbudt som fag-, stor -, eller hovedentreprise.

Der er tale om et funktionsmæssigt komplekst projekt i en eksisterende bygning, hvor kommunikation med driften er af afgørende betydning. Derfor forventes der anvendt totalrådgivning.

Rådgivningsydelsen forventes medtaget i rådgivningsudbuddet vedrørende Delprogram 2 (Nye Nord 1 og Kælder/tunnelprojektet) som option, således at et eventuelt frugtbart samarbejde kan fortsættes.

Delprogram 4 (tidl. fase 1D) Modernisering af Sengebygningen



Figur 7 (Delprogram 0, 1, 2 og 3, Delprogram 4)

Sideløbende med ibrugtagning af Nye Nord 1 og 2 skal den eksisterende sengebygning moderniseres successivt, efterhånden som sengeafdelingerne flytter til de nye bygninger.

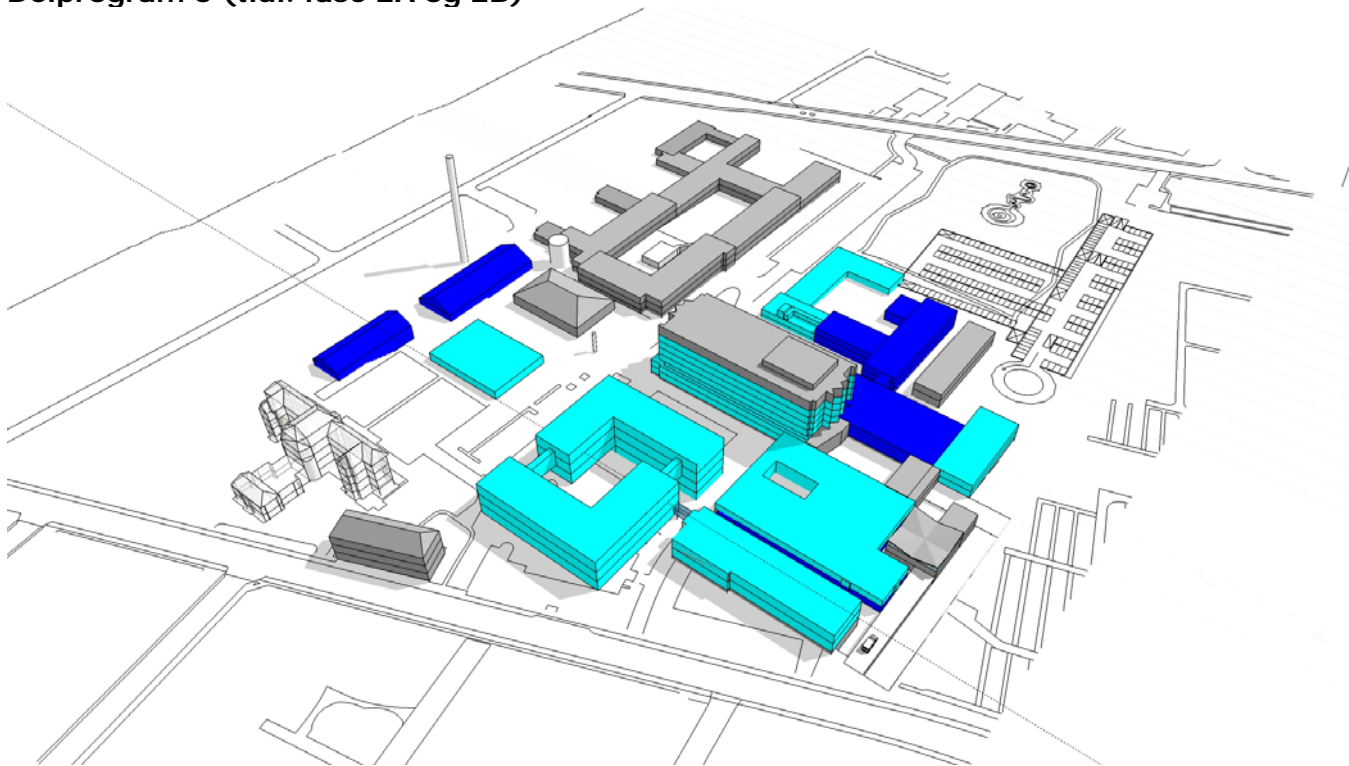
Modernisering af sengebygningen forventes gennemført i fag-, stor-, eller hovedentreprise.

Rådgivningsydelsen forventes gennemført som totalrådgivning. Der er tale om håndtering af en række risikofyldte indgreb i de eksisterende bygninger, så som aldrende tekniske installationer og indretningsmæssigt udfordrende løsninger af en række fysiske arbejdsmiljømæssige forhold, der vurderes bedst håndteret i tæt dialog med den projekterende rådgiver.

Rådgivningsydelsen vil blive medtaget som option under rådgiverudbuddet vedrørende Delprogram 2 (Nye Nord 1 og Kælder/ tunnelprojektet), således at et eventuelt frugtbart samarbejde vil kunne fortsættes.

Delprogram 4 har en estimeret samlet anlægssum på ca. 203 mio. kr.

Delprogram 5 (tidl. fase 2A og 2B)



Figur 8 (Delprogram 0, 1, 2, 3 og 4, Delprogram 5)

Generalplanens sidste faser indebærer renovering og modernisering af Teknisk Afdeling, Lægeboliger, Billeddiagnostisk Afdeling, Terapiafdelingen, Fællesambulatoriet, lægegangen.

Disse projekter indebærer alle højere eller mindre grad af ombygning af de eksisterende forhold, hvorfor de forventes på totalrådgivningskontrakter

Rådgivningsydelsen vil blive medtaget under udbud af rådgivningsydelsen for fase Delprogram 2 (Nye Nord 1 og Kælder/tunnelprojektet) som option, således at et eventuelt frugtbart samarbejde kan fortsættes.

Delprogram 5 har en estimeret samlet anlægssum på ca. 87,8 mio. kr., fordelt på:

- Renovering og modernisering: ca. 52,8 mio. kr.
- tilhørende snitfladeprojekter ca. 35 mio. kr.