

Kvalitetsfondsprojekterne pr. 31. december 2014

Det Nye Universitetshospital i Aarhus
Om- og tilbygning af
Regionshospitalet Viborg
Det Nye Hospital i Vest, Gødstrup

Indholdsfortegnelse

1. Indledning	3
2. Ledelseserklæring	4
3. Revisorerklæring	5
4. Overblik	12
5. Rapportering	13
5.1 Det Nye Universitetshospital i Aarhus	13
5.1.1 Risici	13
5.1.2 Projektets økonomi	20
5.1.3 Byggeriets fremdrift	28
5.1.4 kvalitet og indhold	29
5.2 Om og tilbygningen af Regionshospitalet Viborg	30
5.2.1 Risici	30
5.2.2 Projektets økonomi	35
5.2.3 Byggeriets fremdrift	39
5.2.4 kvalitet og indhold	39
5.3 Det Nye Hospital i Vest, Gødstrup	40
5.3.1 Risici	40
5.3.2 Projektets økonomi	45
5.3.3 Byggeriets fremdrift	50
5.3.4 kvalitet og indhold	51
6. Generelle principper	52

1. Indledning

Jf. økonomiaftalen for 2012 skal der for de enkelte kvalitetsfondsprojekter udarbejdes kvartalsvise, revisionspåtegnede redegørelser til regionsrådene, som også danner grundlag for Ministeriet for Sundhed og Forebyggelses opfølgning.

Kvartalsrapporteringen skal således give et samlet overblik over udvikling i økonomi, fremdrift, risici og resultater for det kvalitetsfondsstøttede byggeri.

Ministeriet for Sundhed og Forebyggelse godkendte den 10. april 2012 udbetalingsanmodningen for Det Nye Universitetshospital i Aarhus, den 29. juni 2012 for Om- og tilbygningen af Regionshospitalet Viborg og den 30. juni 2014 for Det Nye Vest, Gødstrup. Efter udbetaling fra kvalitetsfonden afreporteres kvartalsvis til regionsrådet og til Ministeriet for Sundhed og Forebyggelse efter fast koncept.

2. Ledelseserklæring

"Ledelsen i Region Midtjylland fremsender hermed kvartalsrapportering pr. 30.9.2014 for regionens igangværende kvalitetsfundsprojekter til Ministeriet for Sundhed og Forebyggelse.

Kvartalsrapporteringen er baseret på kvartalsrapporteringen for de enkelte kvalitetsfundsprojekter til regionsrådet, som regionsrådet har behandlet på regionsrådsmødet den 25.3.2015.

Ledelsen skal efter bedste overbevisning erklære, at:

- kvartalsrapporteringen giver et retvisende billede af økonomi, fremdrift og risiko vedrørende samtlige regionens igangværende anlægsprojekter finansieret ved kvalitetsfondsmidler
- kvartalsrapporteringen giver et retvisende billede af regionens deponeringsgrundlag vedrørende anlægsprojekter med kvalitetsfundsfinansiering - og de dertil knyttede deponeringer pr. udgangen af kvartalet
- såvel regionens egne midler som modtagne kvalitetsfondsmidler er administreret i overensstemmelse med gældende administrative regler
- såvel regionens egne midler som modtagne kvalitetsfondsmidler er administreret under iagttagelse af skyldige økonomiske hensyn

Kommentarer til eventuelle forbehold og supplerende oplysninger fra revisionen vedr. DNU fremgår af afsnit 3.

Kommentarer til eventuelle forbehold og supplerende oplysninger fra revisionen vedr. Om- og tilbygningen af Regionshospitalet i Viborg fremgår af afsnit 3.

Kommentarer til eventuelle forbehold og supplerende oplysninger fra revisionen vedr. Det nye Vest, Gødstrup fremgår af afsnit 3.

Viborg den 25.3.2015

Regionsrådsformand

Regionsdirektør

3. Revisorerklæring

Den fulde revisionserklæring fremgår af bilag 1.

Den uafhængige revisors erklæringer omfatter projekternes økonomiske forbrug pr. 31. december 2014 og deponeringsgrundlag pr. 31. december 2014 for de kvalitetsfondsfinansierede anlægsprojekter Det Nye Universitetshospital i Aarhus, Om- og Tilbygningen af Regionshospitalet Viborg og Det Nye Vest, Gødstrup.

Supplerende oplysninger vedrørende forhold i kvartalsrapporten

Vedrørende følgende projekter har revisor taget følgende forbehold og/eller afgivet supplerende oplysninger:

Det Nye Universitetshospital i Aarhus:

Nye afgivne supplerende oplysninger vedrørende forhold i kvartalsrapporten

Projektets økonomiske forbrug

"Uden at modificere vores konklusion skal vi med henvisning til afsnit 5.1.2 henlede opmærksomheden på, at der i 4. kvartal 2014 er foretaget overførsel af nybyggeri vedrørende onkologi, tilbygning til børneafdeling og administrationsbyggeri fra ombygningsprojektet på Skejby til kvalitetsfondsprojektet DNU på i alt 148 mio. kr. (indeks 120,5) og overførsel af Fase 0 - RCV og Intensiv fra kvalitetsfondsprojektet DNU til ombygningsprojektet på Skejby på i alt 118 mio. kr. (indeks 120,5). Dette medfører, at kvalitetsfondsprojektet belastes med de 30 mio. kr., som resulterer i en overskridelse af totalrammen med samme beløb.

Det skal bemærkes, at Ministeriet for Sundhed og Forebyggelses krav i forbindelse med overførslerne om kvalitetssikring af uvildig rådgiver af budgetterne for de overførte projekter ikke er afsluttet, hvorfor vi ikke kan vurdere effekten på totalrammen heraf.

Uden at modificere vores konklusion skal vi henlede opmærksomheden på vigtigheden af, at der foretages en samlet opfølgning på, at de udmøntede byggetekniske besparelser fra omprioriterings- og spareplan 2014 bliver effektueret i byggeprojekterne.

Uden at modificere vores konklusion skal vi med henvisning til afsnit 5.1.2 henlede opmærksomheden på, at der fra planlægningsbevillingen i kvalitetsfondsprojektet er foretaget fordeling af afholdte udgifter til ombygningsprojektet for Skejby Sygehus i 2014. Fordelingen er foretaget i overensstemmelse med principper i notat om afgrænsning og udgiftsfordeling mellem aktiviteter, som er indeholdt i kvalitetsfondsprojektet og beslægtede aktiviteter, som ligger udenfor. Årets forbrug på planlægningsbevillingen er således reduceret og viser et meget begrænset forbrug for 2014. Der er efterfølgende foretaget enkelte tilpasninger af principperne for udgiftsfordelingen mellem aktiviteterne, som afventer Ministeriet for Sundhed og Forebyggelses godkendelse. Dette vil i 1. kvartal 2015 medføre korrektion til de fordelte udgifter, der tidligere er indregnet i projektet.

Udgiftsfordeling til øvrige tilgrænsende projekter opgøres og omkonteres senere og afventer tillige Ministeriet for Sundhed og Forebyggelses godkendelse af principper for udgiftsfordeling.”

Regionens kommentarer

Opfølgningen på udmøntningen af de byggetekniske besparelser fra omprioriterings- og spareplanen, vil foretages i takt med at der indgås aftaler med entreprenørerne.

Omflytningen af onkologi, børneafdeling, administrationsbygning og RCV Intensiv indebærer en nettotilførsel af udgifter på 30. mio. kr. (2009 pl) til kvalitetsfondsprojektet. Udgiftsfordeling for fællesudgifter til projekter udenfor kvalitetsfondsprojektet afventer ministeriets godkendelse. Det forventes at fordelingen af fællesudgifter til tilgrænsende projekter vil aflaste kvalitetsfondsprojektet med minimum 30 mio. kr. Udmøntningen på konkrete delprojekter foretages efter ministeriets godkendelse af udgiftsfordelingen.

Administrationsbygningen vil i 1. kvartal 2015 komme på som et emne til besparelser- og prioriteringskataloget.

Flytningerne og udgiftsfordelinger ændrer ikke på, at DNU-projektet fortsat gennemføres for inden for den afsatte totalramme.

Deponering

”Overførsler mellem ombygningsprojektet på Skejby og Kvalitetsfondsprojektet DNU medfører reduktion af det realiserede forbrug ultimo 2014. De tidligere udbetalte kvalitetsfondsmidler korrigeres i grundlaget for udbetalingen for første kvartal 2015, og midlerne til de overtagne projekter modtages i takt med at de udføres.”

Regionens kommentarer

Ministeriet for Sundhed og Forebyggelse har foretaget modregning vedr. omflytningerne i udbetaling af kvalitetsfondsmidler til 1. kvartal 2015.

Projektets fremdrift og risici

"Uden at modificere vores konklusion skal vi med henvisning til afsnit 5.1.2 henlede opmærksomheden på, at de økonomiske, tidsmæssige og tekniske udfordringer i DNU-projektet, der især knytter sig til delprojekterne N1, N2 og S1 er forøget i forhold til 3. kvartal 2014. I 4. kvartal 2014 er der tilført N1 40 mio. kr. fra risikopuljen, som herefter udgør 128 mio. kr. inkl. justeringsreserven (indeks 120,5). Efter projektafdelingens vurdering er der yderligere budgetoverskridelser på N1 på 30 mio. kr. Der knytter sig usikkerhed om, hvorvidt overskridelsen forøges herudover, hvilket i givet fald vil medføre yderligere behov for træk på reserverne. For N2 og S1 er det projektafdelingens vurdering, at yderligere budgetoverskridelser udgør henholdsvis 8 mio. kr. og 13 mio. kr. Overskridelserne for de tre delprojekter kan blandt andet henhøres til forøgede krav til brandsikring. Overskridelser vedrørende Heliport er vurderet til 13 mio. kr. og rørpost tilføres 2 mio. kr. De yderligere budgetoverskridelser samlet udgør således 66 mio. kr.

Prognose for uforudsete udgifter på delprojektet N3, N4, S3 og S4 viser, at budgettet fortsat er under pres. Det er dog projektafdelingens vurdering, at de uforudsete udgifter kan holdes indenfor budgettet.

Der er herudover fortsat usikkerhed som følge af forskelle i indeksreguleringerne, krav fra Rådgivergruppen, merudgifter til loftslifte m.m. Risikopuljen og justeringsreserven udgør efter de yderligere overskridelser 62 mio. kr. (I skema 1 opgjort til i alt 67,9 mio. kr. indeks 2014 pl). For at opfylde kravet om et reserveniveau på 100 mio. kr., indtil N1 er afsluttet, tilføres der yderligere reserver i form af besparelser på Forum og fjernelse af sengeetage på i alt 81 mio. kr., hvorefter reserverne udgør 143 mio. kr. De samlede reserver er opgjort uden fradrag for forskel i indeksreguleringen på 124 mio. kr. (PL reserve).

Projektafdelingen bør sikre stram styring af, at der er afsat tilstrækkelige reserver til uforudsete udgifter til hele projektets løbetid, herunder fokus på, at de udmøntede byggetekniske besparelser effektueres i byggeprojekterne."

Regionens kommentarer

Projektafdelingen vurderer, at de nævnte budgetforhøjelser til N1, N2, S1, rørpost og til Heliport er tilstrækkelige til at kunne færdiggøre projekterne.

Hvis der ikke fra centralt hold findes en løsning på pl problematikken skal regionen, Jf. afsnit 5.2.1, indenfor kort tid træffes beslutning om tage vitale elementer ud af kvalitetsfondsprojektet.

Der er stor opmærksomhed på budgetterne til uforudsete udgifter og opfølgning på effektivering af de udmøntede byggetekniske besparelser.

Tidligere afgivne supplerende oplysninger vedrørende forhold i kvartalsrapporten fortsat gældende

Projektets økonomiske forbrug

"Uden at modificere vores konklusion henviser vi til afsnit 5.1.1, hvoraf det fremgår, at der er rejst ekstrakrav fra Rådgivergruppen. Kravene er ikke indregnet i det økonomiske forbrug pr. 31. december 2014. Der er fortsat uenighed mellem Projektafdelingen og Rådgivergruppen om de rejste krav."

Regionens kommentarer

I opgørelsen af økonomisk forbrug og disponeringer indgår alene udgifter der er afregnet, eller er godkendt af projektafdelingen.

Projektets fremdrift og risici

"Vi henleder opmærksomheden på rapportens omtale af it i afsnit 5.1.1, hvor det fremgår, at det er af væsentlig betydning for det samlede it-projekt, at der etableres en fælles klientplatform, netværk og logistik. Der er ikke udviklet og idriftsat de nødvendige løsninger, hvilket medfører risiko for tidsmæssige forsinkelser."

Regionens kommentarer

Der er fokus herpå. Jf. risikorapporten er der i forhold til den fælles platform 2 afdelinger i drift på Aarhus Universitetshospital. Dette er nærmere beskrevet i DNU's risikorapport.

Om- og Tilbygningen af Regionshospitalet Viborg.

Nye afgivne supplerende oplysninger vedrørende forhold i kvartalsrapporten

Projektets fremdrift

"Uden at modificere vores konklusion, henviser vi til afsnit 5.2.1, hvoraf det fremgår, at der er en risiko, som følge af, at Staten regulerer de bevillingsmæssige rammer til anlægs PL, mens Regionen anvender byggeomkostningsindekset.

Projektafdelingen bør som tidligere anført sikre stram styring af, at der er afsat tilstrækkelige reserver til uforudsete udgifter til hele projektets løbetid, herunder til eventuelle negative økonomiske konsekvenser i de enkelte delprojekter af forskelle mellem de to indeks."

Regionens kommentarer

Hvis der ikke fra centralt hold findes en løsning usikkerheden omkring pl problematikken skal regionen, Jf. afsnit 5.2.1, indenfor kort tid træffes beslutning om tage vitale elementer ud af kvalitetsfundsprojektet.

Tidligere afgivne supplerende oplysninger vedrørende forhold i kvartalsrapporten – fortsat gældende

Projektets økonomiske forbrug

”Opgørelsen af disponeret forbrug i skema 1 i kvartalsrapporten er baseret på en manuel opsamling pr. 31. december 2014, hvor der kan være en risiko for manglende fuldstændighed i oplysningerne.

Uden at modificere vores konklusion, henleder vi opmærksomheden på, at et dokumenteret styringsgrundlag til at sikre korrekt afgrænsning og udgiftsfordeling mellem aktiviteter, som er indeholdt i kvalitetsfundsprojektet, og beslægtede aktiviteter, som ligger uden for, specielt i relation til det samlede til- og ombygningsprojekt bør implementeres. Projektafdelingen har oplyst, at det er under udarbejdelse og forventes færdigt i første kvartal 2015.”

Regionens kommentarer

Hospitalsenheden Midt arbejder på en beskrivelse af afgrænsning og udgiftsfordeling mellem kvalitetsfundsprojektet og den ombygning der ligger udenfor projektet.

Projektets fremdrift og risici

”Uden at modificere vores konklusion, henleder vi opmærksomheden på, at der er behov for styrkelse af risikostyring og rapportering omkring bygherreleverancer.”

Regionens kommentarer

Der er pr. 1. januar 2015 ansat yderligere en projektleder, med henblik på at styrke rapportering og risikostyring omkring bygherreleverancer.

Det Nye Vest, Gødstrup

Nye afgivne supplerende oplysninger vedrørende forhold i kvartalsrapporten

Projektets økonomiske forbrug

"Uden at modificere vores konklusion henviser vi til afsnit 5.3.2, hvoraf det fremgår, at der er rejst ekstrakrav fra totalrådgiveren på knap 100 mio. kr. Kravene er ikke indregnet i det økonomiske eller disponerede forbrug pr. 31. december 2014. Projektafdelingen har i samarbejde med juridiske rådgivere vurderet, at kravet i overvejende grad ikke er berettiget."

Regionens kommentarer

I opgørelsen af økonomisk forbrug og disponeringer indgår alene udgifter der er afregnet eller er godkendt af projektafdelingen.

Deponering

"Uden at modificere vores konklusion skal vi henvise til afsnit 5.3.3, hvoraf det fremgår, at der har været væsentligt mindre realiseret forbrug i forhold til budgetteret fremdrift i udgiftsprofilen for 2014, som blandt andet kan henføres til forsinkelser i forhold til gældende hovedtidsplan, beslutning om genudbud af rådhus Syd og forlængelse af udbud på Delprojekt 6 – Facader med et udbud til forhandling.

For meget udbetalte kvalitetsfundsfinansierede midler forventes at blive reguleret i forbindelse med udbetalinger i 2015.

Ovennævnte har betydet, at hovedtidsplanen er under opdatering."

Regionens kommentarer

Ministeriet for Sundhed og Forebyggelse har i december 2014 godkendt en revideret udgiftsprofil for DNV – Gødstrup, hvori der indgår en efterregulering af 2014, således at mindreforbruget 2014 er modregnet i udbetalingen til 1. kvartal 2015.

Projektets fremdrift og risici

"Uden at modificere vores konklusion har vi noteret os, at projektets samlede risikoniveau er øget sammenholdt med 3. kvartal 2014 som følge af, at licitationsresultaterne på de udbudte entrepriser i 4. kvartal 2014 tillige viser betydelige overskridelser i forhold til anlægsbudgetterne. Hertil kommer usikkerhed i fastholdelse af hovedtidsplanen for det samlede projekt samt de fremsatte ekstrakrav i størrelsesordenen 100 mio. kr. fra Totalrådgiver for Etape 1. Ved overgangen til 1. kvartal 2015 har der været afholdt licitation for Delprojekt 6 – Facader, hvor resultatet ligger væsentligt over budget.

Det er efterfølgende besluttet at annullere licitationerne. Der blev allerede i 3. kvartal 2014 igangsat og besluttet en række markante besparelser for det samlede projekt. Som følge af udviklingen i projektet har projektafdelingen igangsat en ny gennemgang og vurdering af det samlede projekt i forhold til økonomi og tid med henblik på at skabe et sikkert grundlag om det samlede DNV-projekts omfang og hovedtidsplan.

Projektafdelingen bør sikre, at der afsættes tilstrækkelige ressourcer og tid til, at alle forhold gennemarbejdes, og risici afdækkes inden de endelige beslutninger træffes.

Som tidligere anført bør projektafdelingen sikre, at der løbende foretages en tæt opfølgning på leverancer fra totalrådgiver, herunder på granskning af udbudsmateriale m.v. ved genudbud. Det bør overvejes at anvende eksterne rådgivere, der er uafhængige af projektet, til granskning og kvalitetssikringen.

Projektafdelingen bør desuden have fokus på at foretage løbende vurderinger af de afledte effekter, herunder økonomiske risici, der opstår som følge af tidsmæssige forsinkelser og andre utilsigtede forhold.

Vi skal henlede opmærksomheden på, at der i det samlede DNV-projekt er en økonomisk usikkerhed som følge af forskelle i indeksreguleringer."

Regionens kommentarer

Projektet har indgået aftaler med totalrådgiveren for etape 1, projektets bygherrerådgiver og totalrådgiveren for etape 3 om at bidrage til en gennemgang af det samlede projekt.

Det er jf. afsnit 5.3.1 vurderingen, at de engagerede totalrådgiverkonsortier, bygherrerådgiveren og de bydende entreprenører allerede har et indgående kendskab til projektet, og at det ved indhentning af input herfra bør være muligt at identificere tilpasningsmuligheder, som med fordel kan indarbejdes

Bygherren har jf. afsnit 5.3.1 bedt ekstern rådgiver om at gennemgå, færdiggøre og optimere udførelsesplanerne for det samlede projekt.

Hvis der ikke fra centralt hold findes en løsning på usikkerheden omkring pl problematikken skal regionen, Jf. afsnit 5.2.1, indenfor kort tid træffes beslutning om tage vitale elementer ud af kvalitetsfondsprojektet.

4. Overblik

Den overordnede vurdering af alle kvalitetsfondsprojekterne er, at det er en risiko, at staten regulerer de bevillingsmæssige rammer med anlægs pris-løn indekset frem for byggeomkostningsindekset. De to indeks følger ikke den samme udvikling, og det har indtil nu betydet, at udgifterne til entrepriserne stiger mere end tilsagnsrammen. Bevillingerne til kvalitetsfondsprojekterne bliver derfor udhulet over tid. Regionen er i dialog med staten herom.

Administrationens vurdering af DNU projektet er, at projektet fortsat står over for økonomiske udfordringer, som især retter sig mod underprojekt Nord 1. Nord 2 og Syd 1 er også udfordret som følge af øgede udgifter til supplerende brandtekniske forhold. Dette afspejles i projektets risikorapport samt i rapporten fra 3. øje.

Administrationen vurderer, at risikobilledet for DNU-projektet er blevet mere kritisk i det sidste halve år. Samtidig vurderer administrationen, at der er et tilfredsstillende arbejde i projektet i forhold til at nedbringe risikobilledet.

Administrationen vurderer, at der er et øget risikobillede for DNV, Gødstrup, som kræver særlig opmærksomhed. Usikkerheden på budgetter og tidsplan følger af, at licitationsresultaterne for første og andet råhusudbud har udvist budgetoverskridelser. Dette afspejles i projektets risikorapport samt i rapporten fra 3. øje.

Ved overgangen til 1. kvartal 2015 har der været afholdt licitation for Delprojekt 6 – facader, og resultatet er væsentligt over budget. Det vil først være i rapporten for 1. kvartal 2015 at udbudsresultatets konsekvenser for risikovurderingen vil kunne komme med.

Kvalitetsfondsprojektet på regionshospitalet Viborg kører planmæssigt, og der er den fornødne fremdrift, og det vurderes, jf. afsnittet om risici at der er et tilfredsstillende risikobillede i projektet.

5. Rapportering

5.1 Det Nye Universitetshospital i Aarhus

Det følgende indeholder en risikovurdering samt en gennemgang af økonomi og fremdrift for Det Nye Universitetshospital i Aarhus. Derudover er der en opsummering på de vigtigste risici forbundet med effektiviseringsarbejdet.

Der er vedlagt en risikorapport for DNU-projektet for 4. kvartal 2014.

5.1.1 Risici

Projektafdelingen DNU (PA) har i samarbejde med NIRAS (Bygherrerådgiver) udarbejdet risikorapporten for 4.kvartal 2014. Rådgivergruppen DNU (RG) varetager den øvrige risikorapportering vedrørende byggeriet, blandt andet i form af månedsrapporter indeholdende risikoregistret for projektet. Risikoregistret danner grundlag for risikorapporten. RG har haft mulighed for at kommentere risikorapporten. Risikovurderingen af effektiviseringsarbejdet er leveret af Aarhus Universitetshospital.

Risikovurdering byggeprojektet DNU

I 4. kvartal 2014 er der 11 risikoemner. I forhold til sidste risikorapport er følgende to risikoemner lukket:

- *Overholdelse af budgetter og tidsplaner i forbindelse med udarbejdelse af dispositions- og projektforslag for Nord 5.* Risikoen lukkes, da dispositions- og projektforslaget for Nord 5 er afleveret, og anlægsøkonomien holder sig inden for budgettet.
- *Manglende arealer til solceller.* Risikoen lukkes, da Region Midtjylland har erhvervet et areal til solcelleanlæg ved siden af DNU-arealet.

Nedenstående tabel 1 giver et overblik over det samlede risikobillede for DNU-projektet pr. 4. kvartal 2014 samt udviklingen i de enkelte risici siden sidste kvartal.

Risikoniveauet er vurderet på tre parametre: Økonomi, Tid og Kvalitet. Den overordnede betydning af farveskalaen er:

- Grøn = Ikke kritisk
- Gul = Observation
- Rød = Kritisk

Der er et enkelt nyt risikoemne i forhold til sidste risikorapport. Emnet fremgår nederst i tabel 1.

Tabel 1: Risici i DNU-projektet i 4. kvartal 2014 og udvikling i forhold til 3. kvartal 2014

Projektets hovedrisici	Nr.	Risikoemne	Økonomi	Tid	Kvalitet
	1	Placering af heliport ved Akutcenteret (HH1)	Uændret	Forbedret	Uændret
	2	Divergens mellem PL-regulering og byggeindeks	Uændret	Uændret	Uændret
	3	DNU it-leverancer	Uændret	Uændret	Uændret
	4	3.parts kontrol af brandtekniske beregninger	Forværret	Uændret	Uændret
	5	Overholdelse af tid, økonomi og kvalitet i udførelsesfasen N1	Forbedret	Forbedret	Uændret
	6	Overholdelse af tid, økonomi og kvalitet i udførelsesfasen N2	Forværret	Uændret	Uændret
	7	Overholdelse af tid, økonomi og kvalitet i udførelsesfasen S1	Forværret	Forbedret	Uændret
	8	Overholdelse af økonomi, tid og kvalitet i udbudsområde S5	Forbedret	Forbedret	Forbedret
	9	Overholdelse af økonomi, tid og kvalitet i S4	Uændret	Forbedret	Uændret
	10	Samarbejde mellem PA & RG	Uændret	Uændret	Uændret
	11	3. parts kontrol på statik samt tilsyn	Ny	Ny	Ny

Administrationen vurderer, at risikobilledet for DNU-projektet er blevet mere kritisk i det sidste halve år. Samtidig vurderer administrationen, at der er et tilfredsstillende arbejde i projektet i forhold til at nedbringe risikobilledet.

Beskrivelse af risikoemnerne

Nedenfor er en kort beskrivelse af de enkelte risikoemner. For en uddybning henvises til vedlagte risikoreport.

Ad 1. Placering af heliport ved Akutcentret (HH1)

I DNU-projektet planlægges med en heliport oven på P-huset ved Akutcentret (HH1). HH1 finansieres af kvalitetsfondsmidlerne. Både P-hus og heliporten er en del af et OPP-projekt. Derudover planlægger Aarhus Universitetshospital en heliport ved Hjerterafdelingen (HH2). HH2 er ikke en del af kvalitetsfondsprojektet.

Aarhus Kommune har krævet en samlet myndighedsbehandling for HH1 og HH2. I forbindelse hermed er det usikkert, om en endelig VVM-redegørelse kan nå at foreligge, inden der underskrives kontrakt med OPP-leverandøren. En forsinkelse af P-hus og heliport vurderes imidlertid ikke kritisk for Akutcentrets ibrugtagning. Derfor er risikoniveauet på tid nedjusteret.

Det er besluttet, at der etableres en landingsplads med en diameter på 27,5 m., hvilket vurderes at medføre en samlet merudgift på 4 mio. kr. Denne størrelse landingsplads giver fleksibilitet i forhold til hvilke typer helikoptere, som forventes at kunne lande på heliporten. Derudover er der fortsat en eventuel overskridelse på 5 mio. kr. i forhold til budgettet, hvilket giver en sammenlagt risiko for en økonomisk overskridelse på 9 mio. kr. I foråret 2015 indgås kontrakt om opførelse af heliport og tilhørende funktioner.

Risikoniveauet vurderes forbedret på tid i forhold til sidste rapportering.

Ad 2. Divergens mellem PL-regulering og byggeindeks

Det er en generel risiko for alle kvalitetsfondsprojekterne, at Staten regulerer kvalitetsfondsprojekterne med anlægs pris- og lønindekset frem for byggeomkostningsindekset.

Da det er usikkert, hvorledes de to indeks vil udvikle sig i fremtiden, kan man ikke forudsige den endelige økonomiske konsekvens for projektet. Den seneste vurdering af tabet for projektet er 138 mio. kr. i projektets løbetid. Heraf er knap 22 mio. kr. realiseret. De 22 mio. kr. fremgår af projektets anlægsoverslag og er finansieret gennem besparelser i projektet.

Risikoniveauet vurderes fortsat kritisk, idet regionen inden for kort tid skal træffe beslutning om at tage vitale elementer ud af kvalitetsfondsprojekterne, hvis ikke der fra centralt hold findes en løsning på pris/løn-udfordringen. Besparelserne i projekterne vil bl.a. gøre det vanskeligere at indhente den forventede effektiviseringsgevinst, og der vil være en mindre god sammenhæng i den kliniske drift.

Risikoniveauet vurderes uændret kritisk på alle parametre i forhold til sidste kvartalsrapport.

Ad 3. DNU it-leverancer

It-risikoemnet er opdelt i tre dele:

Manglende fælles klientplatform

Det er væsentligt, at der etableres en fælles klientplatform, som giver en ensartet brugergrænseflade for alle ansatte uanset hvor man arbejder, og hvilken en arbejdsstation, som benyttes. To afdelinger på Aarhus Universitetshospital er nu i drift på den nye platform. Man er i gang med at planlægge en udrulningsplan for hele regionen.

It-infrastruktur

Etablering af netværk på DNU er en forudsætning for indflytning. I 4. kvartal blev det klart, at der skal et øget fokus på etablering af netværk. Der er etableret et tæt samarbejde mellem rådgivere, projektafdelingen og entreprenøren om planer og fremdrift.

Automatisering af patientlogistik og ambulatorielogistik

Der skal være den nødvendige it-understøttelse af ambulatorierne i forhold til at få patienten frem til rette tid og sted og i forhold til en effektiv afvikling inde i ambulatorierne. Der er en risiko for, at de nye it-løsninger ikke er implementeret ved indflytning i slutningen af 2016.

Risikoniveauet for det samlede it-projekt er uændret i forhold til sidste rapportering.

Ad 4. 3. parts kontrol af brandtekniske beregninger

Aarhus Kommune har stillet krav om 3. parts kontrol af de brandtekniske beregninger til DNU. 3. parts kontrollen har afsluttet sin kontrol og afleveret en endelig "sagkyndig erklæring" til kommunen og Århus Brandvæsen. Der foreligger en godkendt plan for de supplerende brandtekniske tiltag.

Der er udarbejdet en oversigt over konsekvenser for de enkelte delprojekter, og der har i 4. kvartal pågået en prisindhentning og –forhandling med de igangværende entreprenører. Merudgiften er noget højere end først antaget. Den nuværende vurdering er 40 mio. kr. for implementering af de brandtekniske tiltag for hele DNU-projektet. Der pågår en afklaring af finansieringen af udgiften.

For underprojekterne Nord 1, Nord 2 og Syd 1 er merudgiften til brandtekniske tiltag indeholdt under behandlingen af de pågældende risikoemner. Eksklusiv de tre underprojekter vurderes udgiften til 18 mio. kr.

Risikoniveauet vurderes forværret på økonomi.

Ad 5. Overholdelse af tid, økonomi og kvalitet i udførelsesfasen Nord 1

Henover efteråret 2014 oplevede PA en forværring af Nord 1 både på tid og økonomi. Årsagerne og de dertil hørende handlemuligheder blev identificeret, og det blev på den baggrund besluttet at hjemtage byggeledelsen på Nord 1 samt at ophæve entrepriseaftalen med apteringsentreprenøren. Der fortsættes med apteringsentreprenørens underentreprenør.

Økonomi

I 4. kvartal 2014 blev der tilført Nord 1 40 mio. kr. Den nye byggeledelse er i gang med en økonomisk udredning af Nord 1. Det forventes, at der er en nærmere afklaring af økonomien i 1. kvartal 2015.

Tid og kvalitet

Den nye byggeledelse har udarbejdet en revideret tidsplan for Nord 1, som viser en færdiggørelse i maj/juni 2015. Planen viser yderligere forsinkelser i Nord 1 siden fremlæggelsen af tidsplanen for regionsrådet i december 2014, men det forventes ikke at ville influere på de overordnede tidsmæssige milepæle, som blev forelagt i december.

Øvrige forhold

Der afventes en erklæring fra syn og skøn på de *utætte facader*. Arbejdet på en midlertidig tætning er ændret til fordel for en blivende løsning.

Problematikken vedrørende fejl i *slidlagsgulve* er afklaret rent teknisk, og det videre gulvarbejde er opstartet. En afklaring af ansvarsforholdene resterer fortsat.

Der pågår udarbejdelse af *statisk dokumentation* for Nord 1 til endelig aflevering til 3. parts kontrol primo februar 2015. Behovet for foranstaltninger er begrænset, og arbejdet er igangsat.

Samlet vurdering Nord 1

Risikoniveauet er fortsat kritisk med vurderes forbedret på økonomi og tid i forhold til sidste rapportering.

Ad 6. Overholdelse af tid, økonomi og kvalitet i udførelsesfasen Nord 2

RG's prognose for uforudsete udgifter på udførelsen for Nord 2 viser, at budgettet er under pres. Budgettet udfordres yderligere af, at supplerende brandtekniske tiltag forventes at koste 8 mio. kr. Underprojektet kan også blive udfordret tidsmæssigt.

Risikoniveauet vurderes forværret på økonomien som følge af merudgiften til brandtekniske tiltag.

Ad 7. Overholdelse af tid, økonomi og kvalitet i udførelsesfasen Syd 1

Regionsrådet godkendte i december 2014 en opdateret tidsplan for Syd 1. Tiden er fortsat udfordret, men det forventes, at de overordnede milepæle, som blev fremlagt for regionsrådet i december 2014, holdes.

Også økonomien i underprojektet er udfordret pga. brandtekniske tiltag og merudgifter til it-netværk. Sammenlagt vurderes udfordringen til 13 mio. kr.

Risikoemnet vurderes forværret på økonomi og forbedret på tid, idet der er godkendt en revideret tidsplan siden sidste rapportering.

Ad 8. Overholdelse af økonomi, tid og kvalitet i Syd 5

Projektforslaget for Onkologien/Syd 5 er afleveret primo januar 2015. Anlægsoverslaget er i overensstemmelse med det forventede. Projektforslaget forventes behandlet i regionsrådet i marts 2015

Risikoemnet varsles lukket, idet projektforslaget er afleveret. Risikoniveauet vurderes forbedret i forhold til sidste kvartalsrapport.

Ad 9: Overholdelse af økonomi, tid og kvalitet i Syd 4

På regionsrådsmødet i december 2014 blev der godkendt en revideret tidsplan for Syd 4. I december var der licitation på Syd 4, og vurderingen er, at den holder sig inden for budgettet.

Risikoniveauet vurderes forbedret på tid, og risikoen varsles lukket.

Ad 10: Samarbejde mellem Projektafdelingen (PA) & Rådgivergruppen DNU (RG)

Der har i en længere periode været et utilfredsstillende samarbejdsniveau mellem PA og RG. Dette udspringer i stor grad af de udfordringer, som er på Nord 1, ligesom der er sket budgetoverskridelser på Nord 3, Syd 3 og Syd 5. Der er ligeledes opstået forsinkelser på flere udførelsestidsplaner. Hertil kommer, at der er opgaver som ikke er løst rettidigt i forhold til PA's forventninger. Som følge heraf er der en stigende skepsis fra PA side i forhold til de budgetter, som leveres af RG. Der arbejdes på at finde en samlet løsning med henblik på at forbedre samarbejdet og styrke fokus på projektet. PA er af den opfattelse, at et dårligt samarbejde mellem de to parter er en risiko for projektet.

Der er en fortsat uenighed mellem PA og RG omkring honorarudeståender. Der forventes at være en nærmere afklaring heraf i første kvartal 2015.

Risikoemnet vurderes at være uændret i forhold til sidste rapportering.

Ad 11: 3. parts kontrol på statik samt tilsyn

Statik er sikring af, at bygningen er stabil. I forbindelse med udførelsen af bygningerne Nord 1, Nord 2 og Syd 2 er der konstateret en række forhold, som afviger fra det grundlag, som 3. parts kontrollen havde i forbindelse med godkendelsen af statikken på Nord 1.

I en møderække med deltagelse af Århus kommune, 3. parts kontrollanten, RG og bygherrerådgiver er der aftalt en proces for etablering af dokumentationsgrundlag for byggefelt Nord 1. Dette indebærer, at RG skal udarbejde en samlet og komplet opdateret statistisk dokumentation til 3. parts kontrollanten primo februar 2015. Herefter vil 3. parten foretage en kontrol.

På baggrund af de fejl, som er konstateret på Nord 1, er der igangsat kontrol af elementer i Nord 2 og Syd 2.

Statikken på Syd 4 er i vid udstrækning identisk med statikken på Nord 1, Syd 2 og Nord 2. Det er derfor forventningen, at de problemstillinger, som er behandlet i de tidligere projekter, nu er rettet i Syd 4. Det vurderes derfor ikke kritisk, at 3. parts kontrollen ikke er udført før licitationen.

Risikovurdering af effektiviseringsarbejdet

Effektiviseringsarbejdet er i det forgangne kvartal forløbet planmæssigt på Aarhus Universitetshospital. Samtlige effektiviserings tiltag er gennemgået med henblik på en risikovurdering, men i 4. kvartal er der ikke identificeret nogle større risici. For en uddybning af status på effektiviseringsarbejdet henvises til vedlagte risikoreport.

Projektets styringsmanual er senest revideret og forelagt regionsrådet i januar 2013.

5.1.2 Projektets økonomi

DNU-projektet har oplevet betydelige økonomiske udfordringer i 2014, hvilket har betydet, at der er sket en udmøntning af besparelser i projektet henover året. Det er dog fortsat økonomiske udfordringer i DNU-projektet.

I efteråret 2014 skete der en forværring af problemerne i Nord 1. Dette har betydet, at PA i slut november 2015 har hjemtaget byggeledelsen for Nord 1. Dette sker for at sikre færdiggørelsen af projektet hurtigst muligt samtidig med, at det er vurderingen, at dette vil minimere det økonomiske tab. Hjemtagningen er sket i samarbejde med Rådgivergruppen DNU. Den nye byggeledelse har lavet en økonomisk udredning af Nord 1. Det er vurderingen, at der er behov for at tilføre projektet 30 mio. kr. På regionsrådsmødet i marts 2015 søges der om en forhøjelse af ufo-budgettet til Nord 1. For en nærmere uddybning af udfordringerne på Nord 1 henvises der til risikorapporten

Aarhus Kommune har stillet krav om 3. parts kontrol af de brandtekniske beregninger. Kontrollen er afsluttet, og der foreligger en godkendt plan for de supplerende brandtekniske tiltag. Den samlede merudgift til implementering af de brandtekniske tiltag vurderes til at være 40 mio. kr. På Nord 3, Nord 4, Syd 2 og Syd 3 forventes merudgifterne finansieret af ufo-budgettet. Dermed er der ikke behov for at forhøje bevillingerne, men merudgifterne er med til at sætte ufo-budgetterne under pres. På Syd 4, Syd 5 og Nord 5, hvor byggeriet endnu ikke er påbegyndt, forventes udgifterne afholdt indenfor budgettet. På Nord 1, Nord 2 og Syd 1 er det ikke muligt at afholde udgiften inden for projektet. Derfor søges der på regionsrådsmødet i marts 2015 om en forhøjelse af ufo-budgettet. Merforbruget til brandtekniske foranstaltninger er indeholdt i ovenstående budgetforhøjelse til Nord 1

Der er i Syd 1 opstået yderligere økonomiske udfordringer, blandt andet som følge af en merudgift til it-netværk, ekstra udgifter til byggepladsen samt de brandtekniske tiltag. Den sammenlagte økonomiske udfordring vurderes til ca. 13 mio. kr.

For Nord 2 er der ligeledes økonomiske udfordringer som følge af de brandtekniske tiltag. Merudgiften vurderes at være knap 8 mio. kr.

Derudover ser det ud til, at ufo-budgettet på Nord 4 kan være udfordret. Der er skærpet fokus på økonomien i underprojektet, hvilket blandt andet betyder, at RG har styrket byggeledelsen.

Samlet set vil der fortsat være tæt opfølgning på økonomien og herunder en opfølgning på reserveniveauet i projektet.

Centrale reserveniveau

Det er vurderingen, at de centrale reserver (justeringsreserven og risikopuljen) som minimum skal være 100 mio. kr., indtil Nord 1 er afsluttet. Her vil størstedelen af de resterende licitationer ligeledes være gennemført.

Af nedenstående tabel fremgår reservetrækket i fjerde kvartal 2014. Det samlede reservetræk i fjerde kvartal er 50,6 mio. kr. Trækket var forventet og varslet i kvartalsrapporten for tredje kvartal. Reserverne ligger fortsat over de 100 mio. kr.

(indeks 120,5)	Mio. kr.
Reserver udgangen af 3. kvartal	179
Overskridelse licitation Syd 3	-8
Forberedelse til indkobling af sengetuben Syd 4	-0
Udvidelse af affaldsudstyr	-2
Nord 3 efter licitation, reduktion af overskridelse	2
Nord 5 – indarbejdelse af kold kælder	-3
Overskridelse Nord 1	-40
Reserver udgangen af 4. kvartal	128

I nedenstående tabel fremgår de ændringer, som vil blive indarbejdet i første kvartal 2015.

(indeks 120,5)	Mio. kr.
Reserver udgangen af 4. kvartal	128
<i>Indgående:</i>	<i>81</i>
Forum	65
Sengeetage besparelse/ny løsning for onkologien	16
<i>Udgående:</i>	<i>-66</i>
Nord 1 inkl. brand	-30
Nord 2 inkl. brand	-8
Syd 1 inkl. brand	-13
Heliport	-13
Aflåsning rørpost	-2
Reserver herefter	143

Af yderligere væsentlige merudgifter i projektet kan der komme en udgift til loftlifte. Derudover er det pt. uklart, hvorvidt der vil blive behov for en budgetforhøjelse på Nord 4. Af indgående elementer kan der komme en forhøjelse af reserverne som følge af fordeling af fællesudgifter til psykiatri.

Derudover er der fortsat en usikkerhed i forhold differencen mellem anlægs PL og byggeomkostningsindekset skal finansieres. Der pågår pt. en dialog med staten.

Med udgangspunkt i ovenstående tabel, vil reserverne fortsat ligge over 100 mio. kr. Udover de centrale reserver er der ligeledes et besparelses- og prioriteringskatalog.

Regionsrådet har i fjerde kvartal godkendt et opdateret katalog, som ser således ud:

Besparelses- og prioriteringskatalog	
(indeks 120,5)	Mio. kr.
Forum - reduktion af forsknings- og fællesarealer	30
Kapel - ændret løsning	10
I alt	40

Kataloget vil blive opdateret i første kvartal 2015. Grundet projektets stade er der et begrænset antal emner tilbage i besparelses- og prioriteringskataloget.

Decentrale reserveniveau

Reservetrækket på budgettet til uforudsete udgifter er generelt som forventet i forhold til projekternes stade. Som tidligere beskrevet er der dog underprojekter, hvor økonomien er udfordret. Der vil på regionsrådsmødet i marts 2015 blive søgt om en forhøjelse af ufo-budgettet på disse projekter. Der vil fortsat være øget opmærksomhed på de enkelte del- og underprojekters ufo-budget, hvilket denne rapportering og risikorapporteringen også afspejler.

Licitationer i fjerde kvartal

Af større licitationer har der i fjerde kvartal 2014 været afholdt licitation på underprojekt Syd 4. Vurderingen er, at licitationen holder sig inden for budget.

Gennemgang af skema 1

Der er i fjerde kvartal 2014 godkendt en revideret tidsplan og dermed også en opdateret investeringsprofil. Derudover er der indarbejdet de ændringer, som fremgår af den centrale reservetabel samt udmøntet de resterende byggetekniske besparelser på de pågældende del- og underprojekter.

Færdiggørelsesgrad

Opgørelsen af realiseret færdiggørelsesgrad tager udgangspunkt i bygge- og projektledernes vurdering. Det betyder, at der kan være en større afvigelse mellem planlagt og realiseret fremdrift, da den realiserede færdiggørelsesgrad nu bygger på en vurdering.

De afvigelser som fremkommer i skema 1 er dermed ikke nødvendigvis et udtryk for forsinkelser, men kan ligeledes skyldes, at der er en subjektiv vurdering på den realiserede færdiggørelsesgrad. De steder, hvor der er forsinkelser eller andre forklaringer på afvigelserne på igangværende projekter, vil blive gennemgået i afsnit 5.1.3.

Skema 1: Status på økonomi og byggefremdrift pr. 31. december 2014

PL indeks 107,40	Samlet bevilling pr. aktuelt kvartal		Forbrug og udgiftsbehov					Byggeriets fremdrift (stade)	
	Oprindeligt budget	Korrigeret budget (1)	Forbrug til dato	Disponeret (3)	Forventet resterende udgifter til bevilling	Forventet samlet forbrug	Evt. difference: korrigeret budget og forventet forbrug	Planlagt færdiggørelsesgrad	Realiseret færdiggørelsesgrad
	Udbetalingsanmodning	(a)	(b)	(c)	(d)	(e=b+c+d)	(a-e)		
2014-pl									
	----- Mio. kr. -----							-----Pct.-----	
Bevillingsoversigt									
Delprojekt Akut									
Underprojekt Nord 1	706,0	702,7	587,7	62,8	85,6	736,1	-33,4	83%	85%
Underprojekt Nord 2	679,4	674,6	394,7	241,3	46,9	682,9	-8,3	60%	63%
Underprojekt Nord 3	202,1	248,5	70,8	152,6	25,1	248,5	0,0	24%	31%
Underprojekt Nord 4	364,2	366,0	169,0	161,8	35,2	366,0	0,0	47%	52%
Delprojekt Hoved-Neuro	325,1	324,2	17,2	4,8	302,2	324,2	0,0	4%	6%
Delprojekt Abd/Infl.									
Underprojekt Syd 1	354,6	354,1	332,3	16,7	20,0	368,9	-14,8	92%	95%
Underprojekt Syd 2	711,7	736,4	282,2	413,4	40,8	736,4	0,0	36%	41%
Underprojekt Syd 3	382,3	347,6	79,8	228,5	39,2	347,6	0,0	25%	27%
Underprojekt Syd 4	437,0	588,8	29,1	0,0	559,6	588,8	0,0	7%	5%
Underprojekt Syd 6 - Kapel	0,0	24,1	0,9	0,0	23,2	24,1	0,0	12%	4%
Delprojekt Onkologi	66,7	209,6	6,2	31,9	171,5	209,6	0,0	3%	4%
Forum	184,7	103,0	0,0	0,0	103,0	103,0	0,0	2%	0%
Patienthotel	0,0	33,1	0,0	0,0	33,1	33,1	0,0	0%	0%
Landskab, byggemodn. & Infrastruktur									
Anlæg- og kloakering	167,1	120,6	115,0	2,1	3,6	120,6	0,0	100%	100%
Færdiggørelsesarbejde	234,1	252,3	140,9	105,4	20,4	266,7	-14,5	63%	59%
Vareforsyning BYG	193,0	0,0					0,0		
Forsyningsgangen (4)	0,0	144,8	144,4	-2,3	2,7	144,8	0,0	92%	99%
Vare/affald	0,0	74,9	59,2	12,7	2,9	74,9	0,0	87%	81%
Rørpost	0,0	47,8	20,2	15,8	14,4	50,5	-2,6	38%	59%
Byggeriets Fælles Faciliteter	0,0	176,3	108,3	62,1	5,9	176,3	0,0	64%	62%
Anskaffelser									
Medicoteknik	386,6	386,6	16,8	0,0	369,9	386,6	0,0		
IT	262,0	233,3	85,2	88,6	59,5	233,3	0,0		
Grundkøb	16,8	13,7	13,3	0,0	0,5	13,7	0,0		
Planlægningsbevilling	465,5	468,9	379,7	1,7	87,5	468,9	0,0		
Fase 0									
RCV-intensiv	210,7	75,5	75,5	0,0	0,0	75,5	0,0	100%	100%
Sterilcentral	79,0	78,7	78,7	0,0	0,0	78,7	0,0	100%	100%
DNU Tilbygning plan 2 og 3 Neona	0,0	29,1	19,1	10,2	-0,2	29,1	0,0		
DNU Tilbygning plan 1, kontorer	0,0	14,4	13,2	1,0	0,2	14,4	0,0		
DNU, Administrationsbygning	0,0	52,9	0,0	0,0	52,9	52,9	0,0		
Procesenergi	0,0	61,7	0,0		61,7	61,7	0,0		
Ufordelt	5,9	-32,8	0,0		-32,8	-32,8	0,0		
Risikopulje	343,9	102,4	0,0		31,5	31,5	70,9		
Justeringsreserve	42,9	39,1	0,0		36,4	36,4	2,6		
PL reserve (2)	-1,4	-124,7	0,0		-124,7	-124,7	0,0		
I alt investeringsramme	6.819,9	6.928,2	3.239,3	1.611,2	2.077,8	6.928,3	0,0		

1) Korrigeret budget pr. 31.12.2014/Senest vedtaget af regionsrådet

2) Den negative PL reserve i oprindeligt budget, opstår som følge af den endelig regulering af anlægs pl for 2011 og 2012

3) Disponeringerne ift. rådgiver er ud fra de indgået aftaler. Der vil senere komme en regulering i forbindelse med licitation

4) I disponering under Forsyningsgangen står der -2,3 mio. kr. Dette skyldes en fejlplacering af en RG-faktura. Denne er omkonteret i 1. kvartal 2015.

Den planlagte færdiggørelsesgrad er baseret på tidsplanen. Det vil sige, at der er udarbejdet en prognose med udgangspunkt i de enkelte projekters tidsplaner, som viser det forventede forløb i forhold til udgiftsprofil.

Disponeringer

Disponeringerne i skemaet er, hvad der er indgået bindende kontrakter på. Lønningerne til projektafdelingens ansatte samt til bygherrerådgiverne er ikke med i disponeringerne.

I det følgende er der en uddybende forklaring til de underprojekter, hvor der er mindre afvigelse.

Onkologi

Der er udarbejdet et projektforslag for den nye løsning for Onkologien. Projektforslaget er godkendt af Styregruppen for DNU. Regionsrådet vil få forelagt en sag vedrørende projektforslaget på mødet i marts 2015.

Kapel

Der arbejdes med en ændret løsning for kapellet (Syd 6), som indebærer mindre tilbygning til eksisterende hospital. Løsningen er væsentligt billigere end den nuværende. Når den endelige løsning foreligger, vil regionsrådet få forelagt et nyt projektforslag.

Grundkøb

Regionsrådet godkendte i juni 2008 en anlægsbevilling til jordkøb/ekspropriation til DNU. Lodsejerne har klaget over såvel ekspropriationsbeslutningen og erstatningsudmålingen. Den endelige afregning for jordkøb er endnu ikke afklaret, men i fjerde kvartal 2013 er der sket en foreløbig afregning til Aarhus Kommune.

I forbindelse med opstilling af solceller har der været et behov for et yderligere areal. I forlængelse heraf er der købt et jordstykke på ca. 113.000 m² fra Jordbrugets Uddannelsescenter. Solcellerne er nødvendige for at leve op til bygningsreglement 2020.

Planlægningsbevilling

Der er på nuværende tidspunkt enkelte medarbejdere ansat i DNU, som arbejder for andre afdelinger i Regionen og ligeledes medarbejdere ansat andre steder i Regionen, som arbejder i DNU, hvor afregningen med de øvrige afdelinger sker en gang årligt. Med virkning fra januar 2015 er medarbejderne flyttet i lønsystemet, så lønnen konteres direkte under de bevillinger hvor arbejdet udføres.

Projektøkonomi og udgiftsprofil

Skema 2 viser projektøkonomien og udgiftsprofilen fordelt på underprojekter og projektets levetid. I status kolonnen er der angivet, hvor del-/underprojektet befinder sig.

Der er i forbindelse med udbetalingsanmodningen til ministeriet i marts 2012 afleveret en forventet udgiftsprofil. Udgiftsprofilen er efterfølgende revideret – senest i fjerde kvartalsrapport 2014.

Godkendte indarbejdede ændringer i projektet

Der er i fjerde kvartal foretaget ændringer på de del- og underprojekter, som er berørt af følgende bevillingssager i regionsrådet.

- Resterende bevilling til it
- Projektforslag og bevilling til Hoved-Neuro
- Status for økonomi i projektet, godkendelse af ændringer i reserver og et opdateret besparelses- og prioriteringskatalog
- Opdatering af tidsplaner – herunder en revideret investeringsprofil

Udover disse ændringer er der sket en opsplitting af budgettet til Forum og Patienthotel.

Udgiftsfordeling

Der er i 4. kvartal 2014 sendt et notat til Ministeriet for Sundhed og Forebyggelse om fastlæggelse af principper for en udgiftsfordeling mellem aktiviteter, som er indeholdt i kvalitetsfondsprojektet og tilgrænsende projektet. Ministeriet har i december 2014 udbedt sig enkelte rettelser og uddybelser, særligt i relation til flytningerne mellem ombygningsprojektet og kvalitetsfondsprojektet, inden notatet godkendes. Notatet forventes opdateret i 1. kvartal 2015, hvor der afventes endelig godkendelse af udgiftsfordelingsmodellen.

Flytninger mellem Kvalitetsfondsfondsprojektet og ombygningsprojektet

Region Midtjylland har ved udgangen af 2014 modtaget brev fra Ministeriet for Sundhed og Forebyggelse, hvor ministeriet forudsætter at al nybyggeri prioriteres indenfor kvalitetsfondsprojektet DNU og al ombygning prioriteres indenfor ombygningsprojektet på det eksisterende hospital. På den baggrund skal der flyttes leverancer som reelt vedrører nybyggeri, med tilhørende økonomi fra ombygningsprojektet til kvalitetsfondsprojektet, og samtidig flyttes der fra kvalitetsfondsprojektet til ombygningsprojektet leverancer og økonomi der reelt vedrører ombygning.

Ændringerne betyder, at al nybyggeri vedrørende Onkologien og tilbygningen til børneafdelingen afholdes inden for kvalitetfundsprojektet. Derudover har Administrationsbygningen hidtil været indeholdt i ombygningsprojektet, men nybyggeriet vedrørende Administrationsbygningen er nu ligeledes indeholdt i kvalitetfundsprojektet. Ved opdateringen af besparelses- og prioriteringskataloget i første kvartal 2015 vil administrationsbygningen komme på som et emne.

Idet der i Respirations Center Vest og Intensiv (Fase 0 projekt) har været afholdt udgifter til ombygning af to eksisterende afdelinger, flyttes de midler som vedrører ombygning fra kvalitetsfundsprojektet til ombygningsprojektet.

Flytningerne mellem ombygningsprojektet og kvalitetfundsprojektet medfører, at der netto tilføres kvalitetfundsprojektet udgifter på 32,8 mio. kr., der i skema 2 fremgår som ufordelte udgifter. På nuværende tidspunkt er der ikke taget højde for effekten af ændringen af principper for udgiftsfordeling mellem kvalitetfundsprojektet og øvrige anlægsprojekter. Udmøntningen af udgiftsfordelingen forventes at udligne de ufordelte 32,8 mio. Når ministeriet har godkendt fordelingsmodellen, foretages udmøntningen af de ufordelte udgifter på de delprojekter, der indgår i fordelingsmodellen.

Flytningerne ændrer ikke på, at DNU-projektet fortsat gennemføres for inden for den afsatte ramme, og der sker ikke en ændring i rammerne for de enkelte projekter.

PL-reserve

I udgiftsprofilen ligger der en linje til PL-reserver, som fremkommer ved, at staten anvender anlægs pl. til indeksering af projektets tilsagnsramme, mens regionen jf. fastpris-cirkulæret anvender byggeomkostningsindekset til reguleringer. Det er dermed ikke muligt at regulere entreprisarbejder efter samme indeks som tilsagnsrammen. Anlægs pl er fra 2009 til 2014 steget med 7,4 % mens byggeomkostningsindekset i samme periode er steget med 10,3 %. I skema 1 og 2 er "pl reserve" udtryk for den forskel der opstår, når bevillingerne reguleres efter byggeomkostningsindekset og tilsagnsrammen reguleres efter anlægs pl. I skema 2 er beregningen for årene 2015 og frem med udgangspunkt i indeksene for 2014, der indgår således ikke i beregningen forventninger til udvikling i indeksene i kommende år. Realiserede pl forskelle for afsluttede år hensætter projektet til i det efterfølgende år.

Realiserede Pl forskelle, der endnu ikke er hensat til er lagt til i 2018. Det skal bemærkes at beregningen af "pl reserve" er med udgangspunkt anlægs pl for 2014, der efterreguleres medio 2015.

Skema 2. Projektøkonomi og udgiftsprofil for hele projektet pr. 31. december 2014

2007 til 2013 i løbende priser, 2014 til 2018 i 2014 pl	2007	2008	2009	2010	2011	2012	2013	2014	2015	2016	2017	2018	I alt	I alt 09-pl	Andel af	Status:
	Mio. kr.															
PL indeks	100,00	100,00	100,00	101,00	102,82	105,39	106,55	107,40	107,40	107,40	107,40	107,40				
Bevillingsoversigt																
<u>Delprojekt Akut</u>																
Underprojekt Nord 1	0,0	0,0	0,0	0,0	82,8	64,6	198,9	234,9	115,0	0,0	0,0	0,0	696,2	654,3	10,1%	Udførelse
Underprojekt Nord 2	0,0	0,0	0,0	0,0	0,0	29,1	87,9	276,5	251,0	28,8	0,0	0,0	673,3	628,1	9,7%	Udførelse
Underprojekt Nord 3	0,0	0,0	0,0	0,0	0,0	0,0	7,3	63,4	128,2	49,5	0,0	0,0	248,4	231,4	3,6%	Udførelse
Underprojekt Nord 4	0,0	0,0	0,0	0,0	0,0	5,1	15,2	148,5	165,7	31,3	0,0	0,0	365,8	340,8	5,3%	Udførelse
<u>Delprojekt Hoved-Neuro</u>	0,0	0,0	0,0	0,0	0,7	3,8	0,0	12,5	2,1	121,4	131,6	51,9	324,1	301,8	4,7%	Dispositions- og projektforslag/skitseprojekt
<u>Delprojekt Abd/Infl.</u>																
Underprojekt Syd 1	0,0	0,0	0,0	0,0	37,0	40,3	98,7	153,0	21,8	0,0	0,0	0,0	350,9	329,7	5,1%	Udførelse
Underprojekt Syd 2	0,0	0,0	0,0	0,0	0,0	0,0	39,5	242,4	283,6	170,6	0,0	0,0	736,1	685,7	10,6%	Udførelse
Underprojekt Syd 3	0,0	0,0	0,0	0,0	0,0	0,0	11,5	68,2	142,1	125,6	0,0	0,0	347,5	323,6	5,0%	For- & hovedprojekt
Underprojekt Syd 4	0,0	0,0	0,0	0,0	0,0	0,0	8,4	20,6	124,1	241,2	194,3	0,0	588,7	548,2	8,5%	For- & hovedprojekt
Underprojekt Syd 6 - Kapel	0,0	0,0	0,0	0,0	0,0	0,0	0,6	0,2	19,3	3,9	0,0	0,0	24,1	22,4	0,3%	For- & hovedprojekt
<u>Delprojekt Onkologi</u>	0,0	0,0	0,0	0,0	0,0	0,0	1,6	4,6	55,4	59,8	58,6	29,6	209,6	195,2	3,0%	Dispositions- og projektforslag/skitseprojekt
<u>Forum</u>	0,0	0,0	0,0	0,0	0,0	0,0	0,0	0,0	11,0	8,8	51,2	32,0	103,0	95,9	1,5%	Skitseprojekt
<u>Patienthotel</u>	0,0	0,0	0,0	0,0	0,0	0,0	0,0	0,0	0,0	33,1	0,0	0,0	33,1	30,8	0,5%	
<u>Landskab, byggemodn. & Infrastruktur</u>																
Anlæg- og kloakering	0,0	0,0	0,0	0,0	36,6	46,6	21,8	7,2	5,6	0,0	0,0	0,0	117,9	112,3	1,7%	Udførelse
Færdiggørelsesarbejde	0,0	0,0	0,0	0,0	0,0	8,3	34,3	97,8	72,1	19,7	13,6	5,9	251,8	234,9	3,6%	Udførelse
<u>Vareforsyning BYG</u>																
Forsyningsgangen	0,0	0,0	0,0	0,0	4,1	7,8	33,1	98,8	0,4	0,0	0,0	0,0	144,2	134,8	2,1%	Udførelse
Vare/affald	0,0	0,0	0,0	0,0	0,0	0,0	6,9	52,2	15,7	0,0	0,0	0,0	74,8	69,7	1,1%	Udførelse
Rørpost	0,0	0,0	0,0	0,0	0,0	0,0	6,0	14,2	12,9	7,5	3,8	3,5	47,8	44,5	0,7%	Udførelse
<u>Byggeriets Fælles Faciliteter</u>	0,0	0,0	0,0	0,0	0,0	0,0	68,6	39,1	39,7	25,3	2,7	0,4	175,8	164,2	2,5%	Udførelse
<u>Anskaffelser</u>																
Medicoteknik	0,0	0,0	0,0	0,0	0,0	9,2	3,2	4,2	27,6	182,4	159,9	0,0	386,4	360,0	5,6%	Planlægningsfase
IT	0,0	0,0	0,0	0,0	0,0	17,1	22,2	45,4	37,7	53,6	31,3	25,5	232,8	217,2	3,4%	Planlægningsfase
<u>Grundkøb</u>	0,9	0,1	0,0	0,0	0,1	0,0	7,4	4,6	0,5	0,0	0,0	0,0	13,6	12,8	0,2%	Udførelse
<u>Planlægningsbevilling</u>	14,3	71,6	103,2	136,0	-6,9	9,9	24,5	4,5	29,7	22,6	22,0	15,0	446,2	436,6	6,8%	
<u>Fase 0</u>																
RCV-intensiv	0,0	0,0	7,5	61,8	89,7	32,9	3,2	-128,7	0,0	0,0	0,0	0,0	66,4	70,3	1,1%	Under afslutning
Sterilcentral	0,0	0,0	0,0	25,0	40,3	6,0	3,1	0,8	0,0	0,0	0,0	0,0	75,2	73,3	1,1%	Under afslutning
DNU Tilbygning plan 2 og 3 Neonatalafsnit	0,0	0,0	0,0	0,0	0,0	0,0	0,0	19,1	10,0	0,0	0,0	0,0	29,1	27,1	0,4%	
DNU Tilbygning plan 1, kontorer	0,0	0,0	0,0	0,0	0,0	0,0	0,0	13,2	1,2	0,0	0,0	0,0	14,4	13,5	0,2%	
DNU, Administrationsbygning	0,0	0,0	0,0	0,0	0,0	0,0	0,0	0,0	0,0	0,0	19,4	33,5	52,9	49,3	0,8%	
Procesenergi	0,0	0,0	0,0	0,0	0,0	0,0	0,0	0,0	0,0	21,9	21,9	18,0	61,7	57,5	0,9%	
Ufordelt	0,0	0,0	0,0	0,0	0,0	0,0	0,0	0,0	-32,8	0,0	0,0	0,0	-32,8	-30,6	-0,5%	
Risikopulje	0,0	0,0	0,0	0,0	0,0	0,0	0,0	0,0	18,1	2,5	49,6	32,2	102,4	95,4	1,5%	
Justeringsreserve	0,0	0,0	0,0	0,0	0,0	0,0	0,0	0,0	8,0	11,3	11,2	8,6	39,1	36,4	0,6%	
PL reserve	0,0	0,0	0,0	0,0	0,0	0,0	0,0	0,0	-39,3	-25,8	-15,2	-44,4	-124,7	-116,1	-1,8%	
Investeringsramme	15,2	71,7	110,6	222,8	284,4	280,9	704,0	1.497,3	1.526,5	1.195,0	755,7	211,6	6.875,8	6.450,9	100,0%	
- heraf change request	0,0	0,0	0,0	0,0	0,0	0,0	0,0	0,0	43,0	32,2	0,0	0,0	43,0	40,3	0,6%	
- heraf reserver	0,0	0,0	0,0	0,0	0,0	0,0	0,0	0,0	157,8	66,1	81,7	45,0	350,6	326,4	5,1%	
- heraf reserve til PI regulering	0,0	0,0	0,0	0,0	0,0	0,0	0,0	0,0	-39,3	-25,8	-15,2	-44,4	-124,7	-116,1	-1,8%	
- heraf IT, udstyr, apparatur mv.	-0,3	0,0	2,2	7,6	45,7	40,1	35,5	66,6	193,6	358,9	211,6	48,8	1.010,5	944,3	14,9%	
Projektets indtægter																
Egenfinansiering	0,0	0,0	0,0	212,0	216,4	130,0	132,1	134,3	0,0	0,0	0,0	0,0	824,8			
Lån*	0,0	0,0	0,0	0,0	0,0	0,0	0,0	480,1	0,0	0,0	0,0	0,0	480,1			
kvalitetsfondsmidler	15,2	71,7	110,6	10,8	68,0	150,8	571,9	882,9	0,0	0,0	0,0	0,0	1.882,0			
I alt indtægter	15,2	71,7	110,6	222,8	284,4	280,9	704,0	1.497,3	0,0	0,0	0,0	0,0	3.186,9			

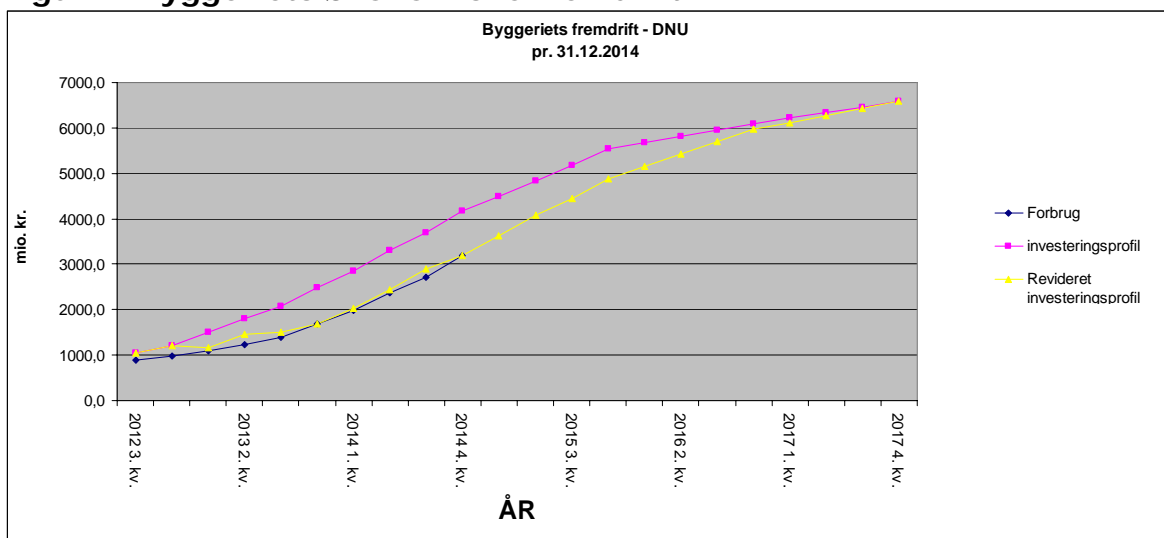
*Lån indgår ikke i Regionens resultatopgørelse. Låneadgangen modsvares fremtidig provener fra salg af ejendomme tilknyttet regionens kvalitetsfondsprøjekter.

5.1.3 Byggeriets fremdrift

Der har været tidsmæssige udfordringer i flere del- og underprojekter. Dette har betydet, at tidsplanen er blevet revideret i fjerde kvartal 2014. Der er dog fortsat tidsmæssige udfordringer på enkelte projekter. Dette vil blive beskrevet nærmere i følgende afsnit. Udfordringerne kommer til udtryk i fremdriftsprocenten i skema 1 og er ligeledes illustreret i nedenstående figur.

Der vil i dette afsnit være fokus på fremdriften på de del- og underprojekter, som er i udførelse. For de projekter, som forløber planmæssigt vil der ikke være en uddybning.

Figur 2. Byggeriets økonomiske fremdrift



FASE 0.

Fase 0 projekterne er udførelsesmæssigt færdige og forventes regnskabsaflagt i starten af 2015.

Der er i hovedtidsplanen en tidsbuffer i hvert underprojekt. Anvendelse af denne tidsbuffer har ikke indflydelse på udflytningstidsplanen.

Nord 1

I fjerde kvartal 2014 blev der godkendt en revideret tidsplan og dermed også en ny investeringsprofil for Nord 1. Tiden er dog blevet yderligere udfordret. Den nye byggeledelse har gennemgået tidsplanen for Nord 1. Vurderingen er nu, at bygningen bliver afleveret efter sommeren 2015.

Syd 1

Der blev ligeledes godkendt en revideret tidsplan for Syd 1 i fjerde kvartal. Det er dog efterfølgende blevet klart, at tidsplanen ikke kan holdes, bl.a. som følge af brandtekniske foranstaltninger. Derfor har der været en udredning i gang for at afdække, hvornår bygningen kan afleveres. Den nuværende vurdering er i juni 2015.

Vare/affald

Vare-affaldsbygningen skulle være afleveret, men på grund af mangler vil PA ikke modtage bygningen. Der pågår en juridisk drøftelse mellem parterne omkring de væsentlige mangler. En forsinkelse kan have indflydelse på tidsplanen for ombygningen af sterilcentralen.

Rørpost

I forhold til rørposten er der en større forskel i planlagt og realiseret færdiggørelsesgrad. Denne forskel er ikke udtryk for, at projektet er foran tidsplanen, men i stedet at den planlagte færdiggørelsesgrad er for lav.

Byggemodning

Byggemodning etape 1 og 2 er afsluttet. Der pågår udarbejdelse af regnskab. Herefter lukkes Byggemodningsprojektet.

I bilag 3 er der en figur, som illustrerer projektets tidsmæssige status. Igangværende underprojekter er markeret med en farve – grøn, gul og rød alt efter, hvordan projektet forløber. Af tidsplanen fremgår det, at der enkelte steder er overlap i faserne. Disse overlap skyldes, at den tidsmæssige fremdrift er udarbejdet på kvartaler og ikke måneder. Der kan eksempelvis være afsluttet dispositions- og projektforslag i samme kvartal men en anden måned, hvor for- og hovedprojekt påbegyndes.

Derudover skal det bemærkes, at investeringsprofilen (skema 2) ikke nødvendigvis har samme afslutningstidspunkt som figuren i bilag 3. Dette skyldes, at der er en periode, hvor byggeriet er afsluttet, men hvor indflytning skal påbegyndes. Der er samtidig indlagt en tidsbuffer, hvis der skulle opstå en forsinkelse i byggeriet eller levering af bygherreleverancer.

Til bilag 3 er der en enkelt bemærkning: I forhold til Forum er det ikke den endelige tidsplan.

5.1.4 kvalitet og indhold

I 4. kvartal 2014 har der ikke været væsentlige ændringer i DNU projektet i forhold til det kvalitetsniveau og de funktionskrav, der er stillet i forbindelse med tilsagnet om støtte fra kvalitetsfonden.

5.2 Om og tilbygningen af Regionshospitalet Viborg

Det følgende indeholder en risikovurdering samt en gennemgang af økonomi og fremdrift for Om- og tilbygningen af Regionshospitalet Viborg.

5.2.1 Risici

I det følgende gennemgås de overordnede konklusioner i risikorapporten for 3. kvartal 2014 for kvalitetsfondsprojektet på Regionshospitalet Viborg.

Risikovurdering

Vedlagte risikorapportering for kvalitetsfondsprojektet på Regionshospitalet Viborg for 4. kvartal 2014 er udarbejdet af bygherrerådgiveren Moe og Brødsgaard på baggrund af dialog med bl.a. Projektafdelingen på Regionshospitalet Viborg og totalrådgiveren "Projektgruppen Viborg". Den samlede risikovurdering for de enkelte risici angives i form af en farveskala, hvor den overordnede betydning af farveskalaen er:

Grøn = Ikke kritisk

Gul = Observation

Rød = Kritisk

Nedenstående tabel 1 giver et overblik over det samlede risikobillede, for Viborg-projektet pr. 4. kvartal 2014, samt udviklingen i de enkelte risici siden sidste kvartal. For en uddybning henvises til vedlagte risikorapport. Der er siden sidste rapport identificeret 3 nye, væsentlige risici, som fremgår nederst i tabellen. Risikoemnet vedrørende Jordforhold ved Akutcenter fra 3. kvartalsrapport 2014, er lukket i det forløbne kvartal, da projektet er afsluttet inden for den økonomiske ramme.

Tabel 1.

Nr .	Risikoemne	Økono mi	Tid	Kvalitet
1	Nyeste IT-løsninger på akutcenter	Uændret	Uændret	Uændret
2	Divergens mellem PL-regulering og byggeindex	Uændret	Uændret	Uændret
3	For megen byggeaktivitet i forhold til opretholdelse af den kliniske drift.	Uændret	Uændret	Uændret
4	Etablering af grundvandskøling	Reducer et	Reducer et	Reducer et
5	Utilsigtet vibrationer i forbindelse med spunsning	Uændret	Uændret	Uændret
6	Manglende styringsmæssige kompetencer	Reducer et	Reducer et	Reducer et
7	Afklaring af projektløsning	Reducer et	Reducer et	Reducer et
8	Midtvejs estimat for udførelsesomkostninger for delprojekt 2	Ny	Ny	Ny
9	Estimat for dispositionsforslag for delprojekt 3	Ny	Ny	Ny
10	Styring af bygherre leverancer	Ny	Ny	Ny

Samlet vurderer Administrationen, at der er et tilfredsstillende risikobillede for Viborg-projektet i 4. kvartal 2014.

Nedenfor er en kort beskrivelse af de enkelte risikoemner

Ad 1. Nyeste IT løsninger på Akutcenter

Det er en risiko, at den økonomiske ramme eventuelt ikke rummer plads til de nyeste tekniske IT løsninger, da udviklingen inden for IT går meget stærkt, og man derfor ikke kan opnå tilstrækkelige effektiviseringskrav. Der er udarbejdet en samlet IT, EL- og tele-strategi, der forelægges byggeudvalget primo februar 2015.

Risikoniveauet vurderes uændret på økonomi, tid og kvalitet i nærværende kvartalsrapport.

Ad 2. Divergens mellem PL-regulering og byggeindeks

Det er en generel risiko for alle kvalitetsfondsprojekterne, at Staten regulerer kvalitetsfonds-projekterne med anlægs pris- og lønindekset frem for byggeomkostningsindekset.

Da det er uforudsigeligt, hvorledes de to indeks vil udvikle sig i fremtiden, er det umuligt at forudsige den endelige økonomiske udfordring for projektet. I

den nyeste vurdering et tab på 24,2 mio. kr. i løbende priser over projektets løbetid.

Risikoniveauet vurderes fortsat kritisk, idet regionen inden for kort tid skal træffe beslutninger om at tage vitale elementer ud af kvalitetsfondsprojekterne, hvis ikke der fra centralt hold findes en løsning på pris/løn-udfordringen. Besparelserne i projekterne vil bl.a. gøre det vanskeligere at indhente den forventede effektiviseringsgevinst, og der vil være en mindre god sammenhæng i den kliniske drift.

Ad 3. For megen byggeaktivitet i forhold til opretholdelse af den kliniske drift.

Da dele af ombygningerne igangsættes og skal forløbe parallelt, mens man bygger akutcenter, kan det give for stor byggeaktivitet på hospitalets område til opretholdelse af den kliniske drift. Dette kan betyde udskydelser af byggeaktiviteterne.

Der vil med endelig aflevering af dispositionsforslaget for ombygningsprojektet foreligge en rokadeplan og en udførelsestidsplan for ombygningerne. Indtil rokadeplanen foreligger, er risikoniveauet uændret på økonomi, tid og kvalitet i forhold til sidste kvartalsrapport.

Ad 4. Etablering af grundvandskøling

PA har sammen med Bygherrerådgiveren forkastet ideen med grundvandskøling fordi der var vanskeligheder med at opnå kommunal tilladelse hertil. Der etableres i stedet velafprøvede løsninger med varmepumpe med genbrug af overskudsvarme fra køleanlægget til produktion af varmt vand og opvarmning.

Risikoniveauet vurderes derfor reduceret på økonomi, tid og kvalitet i forhold til sidste kvartalsrapport.

Ad 5. Utilsigtede vibrationer i forbindelse med spunsning

Der skal i forbindelse med funderingen etableres spunsvægge. Hvis der forekommer utilsigtede vibrationer, må spunsarbejdet udføres udenfor driftstiden af vibrationsfølsomt udstyr, hvilket kan give anledning til merpris.

Risikoniveauet vurderes uændret på økonomi, tid og kvalitet i forhold til sidste kvartalsrapport.

Ad 6. Manglende styringsmæssige kompetencer

Projektafdelingen har en aktiv dialog med Projektgruppen Viborg om, at de bør styrke deres projektledelse og projekteringsledelse, således at projekteringsstidsplanen og dens milepæle i hovedprojektsfasen kan overholdes.

Projektgruppen Viborg styrkede i sept. 2014 sin projekteringsledelse, og Projektgruppen Viborg er ved at udskifte projektleder, grundet sygdom. Bygherren er meget opmærksom på at rådgiver skal styrke de styringsmæssige kompetencer. Der er øget risiko på tidsplanen, og som følge deraf også behov for at sikre at kvaliteten bliver tilfredsstillende. Der er iværksat en proces med skærpet opmærksomhed på at sikre kvaliteten i projektet.

Projektafdelingen har i øvrigt opnormeret sine byggefaglige kompetencer med ansættelse af yderligere to projektledere. Risikoniveauet vurderes derfor reduceret på økonomi, tid og kvalitet i forhold til sidste kvartalsrapport.

Ad 7. Afklaring af projektløsning

Der har gennem efteråret 2014 været diskussion med Projektgruppen Viborg om, hvorledes fundament-projektet skulle udformes. Projektafdelingen og bygherrerådgiveren mente, at den løsning, som Projektgruppen Viborg ville udarbejde var unødigt dyr og kompleks, hvorfor man har anmodet rådgiver om at optimere projektet.

Funderingsprojektet er nu optimeret og reduceret i væsentlig omfang, hvilket vil reducere den forventede håndværkerudgift. Tredjepartskontrollen har afsluttet sin granskning på forprojektniveau og erklæret sig tilfreds.

Risikoniveauet vurderes derfor reduceret på økonomi, tid og kvalitet i forhold til sidste kvartalsrapport.

Ad 8. Midtvejs estimat for udførelsesomkostninger for delprojekt 2

Der er i november 2014 modtaget et midtvejs estimat for delprojekt 2, Akutcenter, som viser, at den forventede anlægssum bliver mellem 6-8 % større end den vedtagne budgetramme. Totalrådgiveren er derfor blevet bedt om at gennemføre deres slutestimering for hovedprojektet mere akkurat baseret på mængder udtrukket fra projektets BIM model og tilhørende enhedspriser.

Derudover er totalrådgiveren blevet bedt om at ajourføre sit input til Prioriterings- og Besparelseskataloget for akutcenteret, så der bliver mulighed for tilpasning af projektet til den vedtagne budgetramme, dersom licitationsresultatet viser behov derfor.

Det forventes af de økonomiske konsekvenser heraf er afklaret inden udgangen af 1. kvartal 2015.

Risikoen er ny.

Ad 9. Estimat for dispositionsforslag for delprojekt 3

Der er i oktober 2014 modtaget et estimat for dispositionsforslaget for delprojekt 3, Ombygning, som viser, at den forventede anlægssum bliver omkring 15 % større end den udmeldte budgetramme.

Totalrådgiveren er derfor blevet bedt om at justere forslaget med respekt for forpligtigelsen til den udstukne budgetramme.

Projektafdelingen har anmodet totalrådgiveren om, at ajourføre sit input til Prioritering- og Besparelseskataloget for ombygningerne, så bygherren har et tilfredsstillende grundlag for eventuelle tilpasninger i de efterfølgende projekteringsfaser. Der pågår en granskingsproces for DP3-dispositionsforslaget, hvor der sker en prioritering. Resultatet af granskninger danner grundlag for en revideret budgetkalkulation, der forelægges byggeudvalget i marts 2015.

Risikoen er ny.

Ad. 10. Styring af bygherreleverancer

Projektafdelingen har i 2014 arbejdet med planlægningen af bygherreleverancer, opdelt på

- a. Medicoteknisk udstyr
- b. IT og sundheds IT
- c. Løst inventar
- d. Teknisk udstyr

I foråret 2015 kan der udarbejdes en investerings- og tidsplan for det medicotekniske udstyr.

Projektets styringsmanual er senest revideret og forelagt regionsrådet i januar 2013.

5.2.2 Projektets økonomi

De enkelte delprojekter gennemgås nedenfor.

Vestdansk Center for Rygmarvsskadede

VCR er afleveret. Der pågår mangeludbedring, samt udeståender ift. varmtvandsbassin. Projektafdelingen forventer at kunne aflægge anlægsregnskab i foråret 2015.

Jordoprensning DP2A

Jordoprensningsejendommen er forløbet efter tidsplanen, og arbejderne gennemført som planlagt.

Delprojekt 2 – Akutcentret

Totalrådgiveren har fremsendt forprojekt for DP2 - delprojekt Akutcenter til myndighed med supplement i december 2014. Forprojektet er under tilpasning, i dialog med 3. parts kontrollen. Hovedprojekteringen er under færdiggørelse, og der er aftalt et tidsmæssigt todelt udbud, med udbud af byggeplads og fundering til opstart som planlagt maj 2015, og med udbud af øvrige entrepriser ca. 3 måneder forskudt, idet rådgiver ikke har kunnet levere det samlede projekt til tiden. Løsningen indebærer, at den overordnede byggetidsplan ikke påvirkes af den forsinkede projektering.

Bygherre har skærpet opmærksomhed på, at rådgiveren styrer projektet med tilfredsstillende kvalitetsmæssig standard, og har indlagt ekstra tid til granskning og godkendelse. Der igangsættes, som en del af DP2, ombygning af ca. 6900 m², som relaterer sig til nybyggeriet og sammenbygningen.

Delprojekt 3, Ombygninger

Der er afleveret dispositionsforslag for ombygning af planlagt 29.000 m². Den samlede rokadeplanen er færdiggjort i november 2014, og danner grundlag for dispositionsforslaget. Der er igangsat granskning af dispositionsforslaget, med særligt fokus på økonomi. Dette vil danne grundlag for en beslutning af omfanget for projektforslaget, som forventes igangsat i første kvartal 2015. Tidsplanen for ombygningen er justeret i forhold til projekteringstidsplanen. Ombygningen relateret til DP2 udføres i 3 etaper: a) "tidlige arbejder" for at frigive arealer til ombygning i DP2 i 2015, "DP2-ombygning i frigjorte arealer" i 2016 samt "ombygning efter udflytning til akutcenteret" i 2017. Projektering af de "fremskudte arbejder" fremrykkes i forhold til den øvrige del af projektet til opstart sommer 2015, og der vil blive søgt særskilt bevilling herpå primo 2015. Ombygningen af senge og ambulatoriearealer forventes opstartet medio 2016.

Skema 1: Status på økonomi og byggefremdrift pr. 31. december 2014

PL indeks 107,40	Samlet bevilling pr. aktuelt kvartal		Forbrug og udgiftsbehov					Byggeriets fremdrift (stade)	
	Oprindeligt budget Udbetalingsanmodning	Korrigeret budget* (a)	Forbrug til dato (b)	Disponeret (c)	resterende udgifter til bevilling (d)	Forventet samlet forbrug (e=b+c+d)	difference: korrigeret budget og (a-e)	Planlagt færdiggørelsesgrad	Realiseret færdiggørelsesgrad
2014-pl									
-----Mio.kr.-----									
-----Pct.-----									
Drift og rådgivning af projektafdeling									
PLANBEVILLING	28,6	43,6	20,6	0,0	23,0	43,6	0,0	47,0%	47,0%
PLANLÆGNING, DET RÅDGIVENDE UDVALG***	3,9	3,9	3,9	0,0	0,0	3,9	0,0	100,0%	100,0%
Fase 0									
NY PATOLOGISK AFDELING, VIBORG***	42,6	41,2	41,2	0,0	0,0	41,2	0,0	100,0%	100,0%
FASE 0 PROJEKT***	81,2	76,2	76,2	0,0	0,0	76,2	0,0	100,0%	100,0%
NYT P-HUS PÅ RH. VIBORG***									
	58,0	54,4	54,4	0,0	0,0	54,4	0,0	100,0%	100,0%
OMBYGNINGER EKISTERENDE HOSPITAL									
OMBYGNINGER	304,8	214,5	0,0	19,5	195,0	214,5	0,0	1,0%	1,0%
FLYT AF FUNKTIONER FRA KJELLERUP OG SKIVE***	8,6	5,2	5,2	0,0	0,0	5,2	0,0	100,0%	100,0%
UDSKIFTNING AF VINDUER***	4,5	4,6	4,6	0,0	0,0	4,6	0,0	100,0%	100,0%
LEJEMÅL PÅ TOLDBODGADE 12 B, VIBORG***	0,7	0,1	0,1	0,0	0,0	0,1	0,0	100,0%	100,0%
KØB OG RENOVERING AF TOLDBODGADE 12, 8800 VIE	26,0	25,0	25,0	0,0	0,0	25,0	0,0	100,0%	100,0%
OG TILKNYTTEDE OMBYGNINGER									
AKUTCENTER OG TILKNYTTEDE OMBYGNINGER	569,2	0,0	0,0	0,0	0,0	0,0	0,0	0,0%	0,0%
PROJEKTERING		69,6	47,0	22,6	0,0	69,6	0,0	67,0%	67,0%
PROGRAMMERING OG DISPOSITIONSFORSLAG		6,1	6,0	0,0	0,1	6,1	0,0	98,0%	98,0%
JORDARBEJDE AKUTCENTER		29,6	28,1	0,0	1,5	29,6	0,0	100,0%	100,0%
ENTREPRISEARBEJDER AKUTCENTER		474,2	2,6	0,0	471,6	474,2	0,0	0,0%	0,0%
MEDICO AKUTCENTER		110,6	0,0	0,0	110,6	110,6	0,0	0,0%	0,0%
VCR									
	107,4	110,1	103,0	0,5	6,5	110,1	0,0	99,0%	99,0%
JUSTERINGSRESERVE									
Reserve til regionsrådets disposition	0,0	5,3	0,0	0,0	5,3	5,3	0,0		
Reserve til prisregulering**	-0,3	-23,9	0,0	0,0	-23,9	-23,9	0,0		
I alt investeringsramme	1.235,1	1.250,3	417,9	42,6	789,9	1.250,3	0,0		

Planbevillingen

For at kunne håndtere den større opgavemængde, der ligger i de kommende faser af projektet godkendte, regionsrådet i 3. kvartal 2014 en styrkelse af projektafdelingen med to medarbejdere samt en fuld finansiering af afdelingen for årene 2017 og 2018. Trækket på planbevillingen har for 4. kvartal 2014 forløbet planmæssigt og status er, at udviklingen på planafdelingen er fuldt finansieret i perioden frem til projektets forventede afslutning. Der er i rapporteringsperioden omkonteret en udgift til Mock-Up'en på 13. etage i eksisterende bygning.

Reserver

Trækket på reserverne i igangværende delprojekter vurderes at være på det forventede niveau ift. stadevurderingen.

PL-reserve

I udgiftsprofilen ligger der en linje til PL-reserver, som fremkommer ved, at staten anvender anlægs pl. til indeksering af projektets tilsagnsramme, mens regionen jf. fastpris-cirkulæret anvender byggeomkostningsindekset til reguleringer. Det er dermed ikke muligt at regulere entreprisarbejder efter samme indeks som tilsagnsrammen. Anlægs pl er fra 2009 til 2014 steget med 7,4 % mens byggeomkostningsindekset i samme periode er steget med 10,3 %. I skema 1 og 2 er "pl reserve" udtryk for den forskel der opstår, når bevillingerne reguleres efter byggeomkostningsindekset og tilsagnsrammen reguleres efter anlægs pl. I skema 2 er beregningen for årene 2015 og frem med udgangspunkt i indeksene for 2014, der indgår således ikke i beregningen forventninger til udvikling i indeksene i kommende år. Realiserede pl forskelle for afsluttede år hensætter projektet til i det efterfølgende år. Realiserede Pl forskelle, der endnu ikke er hensat til er lagt til i 2018. Det skal bemærkes at beregningen af "pl reserve" er med udgangspunkt anlægs pl for 2014, der efterreguleres medio 2015.

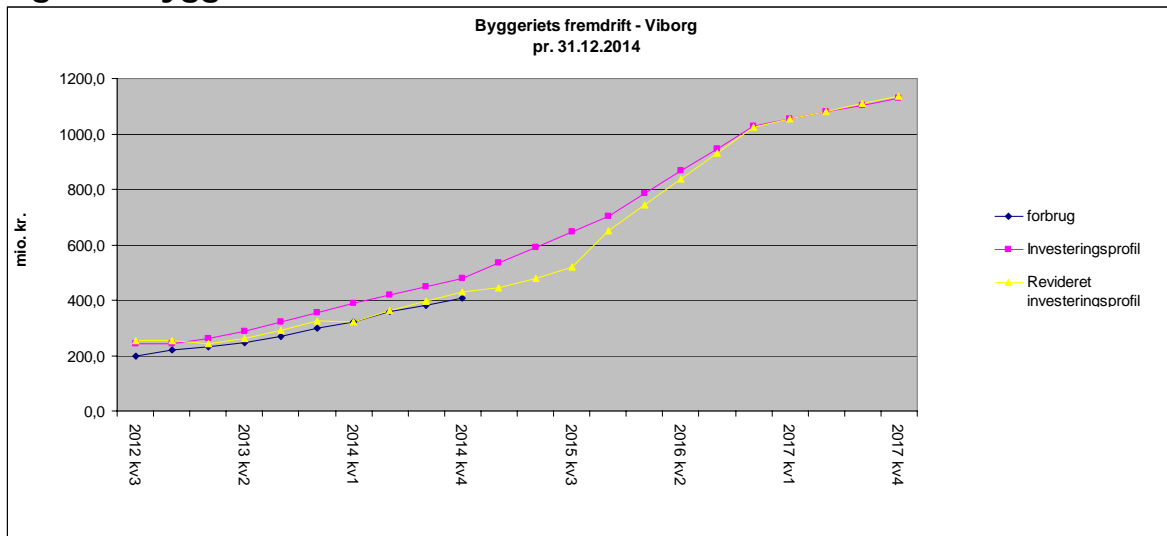
Skema 2: Projektøkonomi og udgiftsprofil for hele projektet pr. 31. december 2014

	2008	2009	2010	2011	2012	2013	2014	2015	2016	2017	2018	I alt	I alt 09-pl	Andel af total, pct.	Status:
2007 til 2013 i løbende priser 2014 til 2018 i 2014 pl															
	----- Mio. kr. -----														
PL indeks	100,00	100,00	101,00	102,82	105,39	106,55	107,40	107,40	107,40	107,40	107,40				
Drift og rådgivning af projektafdeling															
PLANBEVILLING	0,0	1,6	2,6	3,9	13,4	-7,2	5,5	5,9	6,0	5,6	5,6	42,9	40,6	3,5%	Udførelse
PLANLÆGNING, DET RÅDGIVENDE UDVALG	0,0	1,0	2,5	0,3	0,0	0,0	0,0	0,0	0,0	0,0	0,0	3,7	3,7	0,3%	Afsluttet
Fase 0															
NY PATOLOGISK AFDELING, VIBORG	0,0	0,0	11,4	24,6	3,3	0,0	0,0	0,0	0,0	0,0	0,0	39,3	38,3	3,3%	Afsluttet
FASE 0 PROJEKT	0,4	31,6	37,3	1,9	0,2	0,0	0,0	0,0	0,0	0,0	0,0	71,4	71,0	6,1%	Afsluttet
NYT P-HUS PÅ RH. VIBORG	0,0	0,0	0,0	0,6	46,0	6,7	0,1	0,0	0,0	0,0	0,0	53,5	50,7	4,4%	Afsluttet
OMBYGNINGER EKISTERENDE HOSPITAL															
OMBYGNINGER	0,0	0,0	0,0	0,0	0,0	0,0	0,0	33,8	35,3	40,1	105,3	214,5	199,7	17,2%	
FLYT AF FUNKTIONER FRA KJELLERUP OG SKIVE	0,0	0,0	2,0	2,9	0,0	0,0	0,0	0,0	0,0	0,0	0,0	4,9	4,8	0,4%	Afsluttet
UDSKIFTNING AF VINDUER	0,0	0,0	0,4	3,9	0,1	0,0	0,0	0,0	0,0	0,0	0,0	4,4	4,2	0,4%	Afsluttet
LEJEMÅL PÅ TOLDBODGADE 12 B, VIBORG	0,0	0,0	0,0	0,1	0,0	0,0	0,0	0,0	0,0	0,0	0,0	0,1	0,1	0,0%	Afsluttet
KØB OG RENOVERING AF TOLDBODGADE 12, 8800 VIBORG	0,0	0,0	0,0	21,1	2,2	0,8	0,0	0,0	0,0	0,0	0,0	24,0	23,3	2,0%	Afsluttet
AKUTCENTER OG TILKNYTTETE OMBYGNINGER															
PROJEKTERING	0,0	0,0	0,0	0,0	0,0	26,7	20,1	8,9	13,7	0,0	0,0	69,3	64,8	5,6%	Udførelse
PROGRAMMERING OG DISPOSITIONSFORSLAG	0,0	0,0	0,0	0,0	0,0	3,8	2,1	0,1	0,0	0,0	0,0	6,0	5,7	0,5%	Udførelse
JORDARBEJDE AKUTCENTER	0,0	0,0	0,0	0,0	0,0	0,0	28,1	1,5	0,0	0,0	0,0	29,6	27,5	2,4%	Udførelse
ENTREPRISEARBEJDER AKUTCENTER	0,0	0,0	0,0	0,0	0,0	0,0	2,6	135,6	233,5	102,6	0,0	474,2	441,6	37,9%	Udførelse
MEDICO AKUTCENTER	0,0	0,0	0,0	0,0	0,0	0,0	0,0	9,7	43,0	58,0	0,0	110,6	103,0	8,8%	Udførelse
VCR	0,0	0,0	0,0	0,0	6,1	46,4	50,1	7,0	0,0	0,0	0,0	109,6	102,5	8,8%	Udførelse
Justeringsreserve	0,0	0,0	0,0	0,0	0,0	0,0	0,0	5,3	0,0	0,0	0,0	5,3	5,0	0,4%	
Reserve til regionsrådets disposition	0,0	0,0	0,0	0,0	0,0	0,0	0,0	0,0	0,0	0,0	0,0	0,0	0,0	0,0%	
Reserve til prisregulering	0,0	0,0	0,0	0,0	0,0	0,0	0,0	-5,2	-7,6	-3,9	-7,2	-23,9	-22,2	-1,9%	
I alt investeringsramme	0,4	34,2	56,2	59,2	71,2	77,2	108,7	202,5	323,9	202,4	103,6	1.239,6	1.164,2	100,0%	
- heraf change request	0,0	0,0	0,0	0,0	0,0	0,0	0,0	71,8	49,6	33,1	22,1	71,8	65,1	5,6%	
- heraf reserver i alt	0,0	0,0	0,0	0,0	0,0	0,0	0,0	11,0	34,2	22,1	7,1	74,3	70,4	6,0%	
- heraf reserver til pl regulering	0,0	0,0	0,0	0,0	0,0	0,0	0,0	-5,2	-7,6	-3,9	-7,2	-23,9	-22,2	-1,9%	
- heraf IT, udstyr, apparatur mv.	0,0	4,6	6,4	6,7	1,2	0,0	3,7	14,1	43,0	58,0	18,7	156,3	146,5	12,6%	
Projektets indtægter															
Egenfinansiering	0,0	0,0	0,0	0,0	23,6	23,9	24,3	0,0	0,0	0,0	0,0	71,8			
Lån	0,0	0,0	0,0	0,0	0,0	0,0	0,0	0,0	0,0	0,0	0,0	0,0			
kvalitetsfondsmidler	0,4	34,2	56,2	59,2	47,7	53,3	84,4	0,0	0,0	0,0	0,0	335,4			
I alt indtægter	0,4	34,2	56,2	59,2	71,2	77,2	108,7	0,0	0,0	0,0	0,0	407,2			

5.2.3 Byggeriets fremdrift

Fremdriften for kvalitetsfondsprojektet i Viborg forløber planmæssigt. Der er dog mindre afvigelser. Forklaringen er et mindreforbrug på en række afsluttede projekter, samt en tidligere omtalt forsinkelse på Akutcenteret og øvrige ombygninger.

Figur 2. Byggeriets økonomiske fremdrift



5.2.4 kvalitet og indhold

I 4. kvartal 2014 har der ikke været væsentlige ændringer i Om- og Tilbygningen af Regionshospitalet Viborg i forhold til det kvalitetsniveau og de funktionskrav, der er stillet i forbindelse med tilsagnet om støtte fra kvalitetsfonden.

5.3 Det Nye Hospital i Vest, Gødstrup

Det følgende vil indeholde en risikovurdering samt en gennemgang af økonomi og fremdrift for DNV-Gødstrup.

5.3.1 Risici

Risikovurdering

Vedlagte risikorapportering for DNV-Gødstrup for 4. kvartal 2014 er udarbejdet af projektsekretariatet for DNV-Gødstrup på baggrund af dialog med totalrådgiverne og bygherrerådgiver samt yderligere risikoejere i projektorganisationen. 2 risikoemner er lukket siden 3. kvartal 2014. Det omhandler:

"Mobile enheder påvirker medicoteknisk udstyr"

"Manglende sammenhæng med it-services stillet til rådighed af RMIT"

Siden 3. kvartal 2014 er der kommet 1 nyt risikoemne til, hvilket omhandler:

Krav fra totalrådgiver 1 på bagudrettet løste opgaver og fremadrettede opgaver

Nedenstående Tabel 1 giver et overblik over det samlede risikobillede, som projektsekretariatet for DNV-Gødstrup tegner af DNV-Gødstrup projektet pr. 4. kvartal 2014 samt udviklingen i de enkelte risici siden sidste kvartal.

I tabellen er de 7 risici oplistet. Risikoniveauet er vurderet på tre parametre: Økonomi, Tid og Kvalitet. Den overordnede betydning af farveskalaen er:

Grøn = Ikke kritisk

Gul = Observation

Rød = Kritisk

Tabel 1: Oversigt over væsentlige risici i DNV-Gødstrup projektet.

Risikonr.	Risiko	Tid	Økonomi	Kvalitet
1	Projektet kan ikke gennemføres til tiden som følge af at de vedtagne tidsplaner er urealiserbare under de for projektet givne forhold.	Forværret	Forværret	Forværret
2	Divergens mellem PL regulering og byggeindeks.	Uændret	Uændret	Uændret
3	Forsinkelse pga. projektilpasninger for budgetoverskridelser vedr. totalrådgivernes forhold.	Forværret	Forværret	Forværret
4	Udbud og udførelse i forbindelse med den forskudte projektering	Forværret	Forværret	Forværret
5	IT-infrastruktur, IT-teknologi og Kommunikationssystemer	Uændret	Uændret	Uændret
6	Tid: Mangel på kvalificerede ressourcer hos totalrådgiver kan forsinke projektet.	Uændret	Uændret	Uændret
7	Krav fra TR1 på bagudrettet løste opgaver og fremadrettede opgaver.	Ny	Ny	Ny

Samlet set vurderer Administrationen, at der er et øget risikobillede, som kræver særlig opmærksomhed for DNV-Gødstrup-projektet i 4. kvartal 2014. Samtidig har der ved overgangen til 1. kvartal 2015 været afholdt licitation for Delprojekt 6 – facader, og resultatet er væsentligt over budget. Det vil først være i rapporten for 1. kvartal 2015 at udbudsresultatets konsekvenser for risikovurderingen vil kunne komme med.

Nedenfor er en kort beskrivelse af de enkelte risikoemner. For en uddybning henvises til vedlagte risikorapport.

Risiko 1: Projektet kan ikke gennemføres til tiden som følge af, at de vedtagne tidsplaner er urealiserbare under de for projektet givne forhold.

Såfremt de fastlagte tidsterminer viser sig at være urealiserbare under de for projektet givne forhold som f.eks. projektets karakter, dets stade, forudsat byggetakt og drift af byggepladsen - kan det betyde, at projekteringen og byggefasen forsinkes. Der kan opstå behov for forcering af aktiviteter med risiko for ringere byggekvalitet og øgede omkostninger. Forsinkelser kan tillige belaste projektets omdømme. Detaljerede analyser af tidsplaner og tilbagemelding fra de bydende entreprenører har vist, at risikoen er relevant, og senest er byggerytme og opstart af råhusentrepriserne på etape 1 udskudt pga. afløst råhus udbud.

For at håndtere risikoen, har bygherre bedt en ekstern rådgiver om at gennemgå, færdiggøre og optimere udførelsestidsplanen for det samlede projekt. Den eksterne rådgivers oplæg til revideret udførelsestidsplan for etape 1 (ekskl. DP11), indebærer, at etape 1 afleveres til indflytning primo/medio 2018.

Når der foreligger en kvalitetssikret revideret hovedtidsplan vil denne blive fremlagt til godkendelse i Regionsrådet. I mellemtiden er det af hensyn til projektets fremdrift nødvendigt at igangsætte umiddelbart forstående projekterings- og udførelsesarbejder. Udførelsestidsplan for etape 3 skal samtidig afstemmes med revideret tidsplan for etape 1.

Grundet de analyser, der er foretaget, og beslutning om at udbyde resterende delprojekter iht. revideret udførelsestidsplan, er sandsynlighed og dermed risikoniveau opjusteret for alle konsekvensparametre ift. 3. kvartal 2014.

Risiko 2: Divergens mellem pl regulering og byggeindeks

Det er en generel risiko for alle kvalitetsfondsprojekterne, at staten regulerer kvalitetsfondsprojekterne med anlægs pris- og lønindekset frem for byggeomkostningsindekset.

På baggrund af økonomiaftalens opdaterede regionale anlægs-P/L er forskellen mellem ny anlægs PL og byggeomkostningsindeks beregnet. Da det er uforudsigeligt, hvorledes de to indeks vil udvikle sig i fremtiden, er det umuligt at forudsige den endelige økonomiske udfordring for projektet. I den seneste vurdering er der et tab på 65 mio. kr. i projektets levetid.

Ultimo 2014 var der et realiseret tab på 8 mio. kr. Beløbet er reserveret i justeringsreserven til håndtering af risikoen. Fremadrettede realiserede risici vil skulle håndteres via prioriterings- og besparelseskataloget.

Risikoniveauet vurderes fortsat kritisk, idet regionen inden for kort tid skal træffe beslutninger om at tage vitale elementer ud af kvalitetsfondsprojekterne, hvis ikke der fra centralt hold findes en løsning på pris/løn-udfordringen. Besparelserne i projekterne vil bl.a. gøre det vanskeligere at indhente den forventede effektiviseringsgevinst, og der vil være en mindre god sammenhæng i den kliniske drift.

Risikoniveauet vurderes uændret i forhold til tid, økonomi og kvalitet i forhold til 3. kvartal 2014

Risiko 3: Forsinkelse pga. projektilpasninger for budgetoverskridelser vedr. totalrådgivers forhold

Der er risiko for, at de projekterede løsninger leveret af totalrådgiver 1 viser sig ikke at kunne leveres inden for den økonomiske ramme og derfor kræver projektilpasning. Licitation på begge udbud af etape 1 Råhus overskred budgettet markant. Det på trods af, at tilbudsfristen på den anden halvdel af etape 1 råhus blev udsat, og udbudsmaterialet blev tilrettet iht. totalrådgiveren på etape 1, CuraVitas anvisninger og erfaringerne fra første udbud. Omprojektering og/eller besparelser bliver derfor nødvendig for overholdelse af anlægsbudgettet. Dette kan forlænge projekteringsperioden og byggeperioden. Omprojektering er efter bygherrens opfattelse omkostningsneutral for bygherren. Besparelser kan bestå i fravalg af driftsmæssige mere hensigtsmæssige løsninger.

Der vil være en tidsmæssig konsekvens af genudbud af første råhus udbud (råhus syd). Endvidere vil der være en økonomisk konsekvens af budgetunderskud på etape 1 råhus (råhus nord). Den eventuelle konsekvens af tvister med totalrådgiver 1 forudsættes behandlet under risiko 7.

For håndtering af risikoen sker følgende:

Anlæggbudgettet mellem delprojekterne omfordeles, evt. inkl. etape 3, og delprojekterne skal tilpasses de nye delbudgetter.

Råhus syd genudbydes

Byggerytme ændres med henblik på at minimere eller undgå forsinkelse.

Der arbejdes kontinuert med procesoptimering i samarbejdet mellem Hospitalsenheden Vest og projektets rådgiver for etape 1. Det for at fastholde balance mellem tidsplan, fremdrift i projekteringen og budget således, at behovet for projektilpasninger identificeres så tidligt i processen som muligt. Herved søges risikoen for yderligere omprojektering minimeret.

I forhold til seneste kvartalsrapport vurderes sandsynlighed øget, og dermed er risikoniveauet forværret for alle konsekvensparametre.

Risiko 4: Udbud og udførelse i forbindelse med den forskudte projektering

Ved forskudt projektering udbydes delprojekter inden det samlede projekt er færdigprojekteret. Herved er der risiko for, at projektudviklingen og evt. projektændringer i efterfølgende delprojekter afstedkommer ændringer i allerede udbudte, kontraherede og evt. udførte entrepriser i tidligere delprojekter. Dette kan få konsekvens for både tid, økonomi og kvalitet.

Det håndteres i planlægningen og kommenteringen af de enkelte udbud således, at usikkerheder og handlemuligheder synliggøres, udvælges og håndteres.

Konsekvensvurderingerne af udskydelse af licitationstidspunkter og ændringer i udbudstidsplaner i forhold til igangværende opdatering af samlet udførelsestidsplan for etape 1 (risiko nr. 1) er dog en stor udfordring. Risikoniveauet vurderes forværret i forhold til seneste kvartalsrapport.

Risiko 5: IT-infrastruktur, IT-teknologi og Kommunikationssystemer

Det er Hospitalsenheden Vests vurdering, at Totalrådgiver for etape 1's specificering af it-projektet ikke har haft den fremdrift det burde, hvilket understøttes af afleveringen af IT- hovedprojektet er udskudt fra september 2014 til primo 2015. Totalrådgiveren og Bygherre har i samarbejde set på forhold, der skal afklares. En ny procesplan udarbejdes af totalrådgiveren.

Den samlede risikovurdering er uændret ift. 3. kvartal 2014.

Risiko 6: Mangel på kvalificerede ressourcer hos totalrådgiver kan forsinke projektet

Hvis der ikke er tilstrækkelige ressourcer hos totalrådgiver, kan der ske fejl i projekteringen, og dermed kan projektet blive forsinket. Dette kan få konsekvens for tid, økonomi og kvalitet. Risikoen har vist sig at være aktuel eftersom totalrådgiveren for etape 1 i flere tilfælde har haft svært ved holde den nødvendige fremdrift og holde trit med udførelsen på byggepladsen. Samtidig har totalrådgiveren ikke rettidigt kunnet levere færdigt projektmateriale for efterfølgende delprojekter.

For at håndtere risikoen udfører Totalrådgiveren for etape 1 løbende afdækning af ressourcebehov. Desuden sker der evaluering ved afslutning af faseforløb. Endelig er der aftalt detailtidsplan for resterende færdiggørelse, der sikrer fremdrift på byggepladsen.

I forhold til seneste kvartalsrapport er risikoniveau uændret.

Ny risiko

Risiko nr. 7: Krav fra totalrådgiver 1 på bagudrettet løste opgaver og fremadrettede opgaver.

Totalrådgiver 1 har primo november og december 2014 fremsendt krav, der samlet set beløber sig til ca. 70 mio. kroner. Kravene er sendt til juridisk vurdering, da bygherre er uenig i disse kravs berettigelse. Af hensyn til Region Midtjyllands forhandlingsposition offentliggøres resultaterne af den juridiske vurdering ikke. Regionsrådet orienteres herom ad anden vej.

Projektets styringsmanual er senest revideret og forelagt regionsrådet i februar 2013

5.3.2 Projektets økonomi

Projektet arbejder aktuelt i etape 1 og 3, som vedrører de somatiske funktioner.

Som det fremgår af teksten nedenfor om delprojekt 4 (råhus) har både det nordlige og det sydlige spor markante overskridelser. I slutningen af januar 2015 kom licitationsresultatet for facadeprojektet, der også viste en markant overskridelse i forhold til budgettet.

Bygherren har derfor besluttet at foretage en nærmere granskning af de endnu ikke igangsatte projekter (ikke entrerede), både med henblik på analyse af anlægsbudgetter og med hensyn til tidsplaner.

For at byggepladsen ikke stoppes, arbejdes der videre med Råhus Nord, hvor Regionsrådet i december 2014 godkendte besparelser for at kunne igangsætte den del af byggeriet.

Etape 1

I etape 1 har der i kvartalet været arbejdet med følgende områder:

Delprojekt 1A (byggemodning) og delprojekt 2 (hovedforsyninger i terræn).

Delprojekt 1A om byggemodning blev endeligt færdiggjort med de arbejder, der var planlagt. De resterende aktiviteter i delprojektet – asfalt – og gartnerarbejder -, udføres som planlagt i 2015, hvorefter anlægsregnskab for dette delprojekt kan udarbejdes. Der forventes, at projektet afsluttes indenfor budgetrammen.

Delprojekt 2 om hovedforsyninger i terræn er ligeledes afsluttet for de aktiviteter, der har kunnet færdiggøres. Ledningstracéen rundt om byggepladsen er afsluttet. Resterende stikledninger frem til bygninger bliver som planlagt færdiggjort i 2017. Delprojektet forventes ligeledes afsluttet indenfor budgetrammen.

Delprojekt 1B (Fællesfaciliteter for Skurby)

Arbejdet med etablering af den fuldt udbyggede skurby er fortsat i fjerde kvartal. Der er således nu etableret portnerbolig med tilhørende port kontrol.

Endvidere er der opsat yderligere kontor- og mødefaciliteter, der dog først tages i anvendelse senere.

Skurbyen er nu fuldt implementeret med kontorer og mødefaciliteter, kantine og omklædningsfaciliteter. Byggepladsens egentlige drift, logistik, renovation mv. varetages i dette delprojekt.

Delprojekt 3 (Pælefundering og kælder)

Delprojekt 3 følger de reviderede udførelsestidsplaner, således at projektets kælder-arbejde afleveres tidsmæssigt efter planen for rådhusets opførelse.

Som nævnt i seneste rapportering har entreprenøren anmeldt en række ekstrakrav, som der ikke umiddelbart er enighed om. Der pågår tredjeparts-vurdering af kravene. Vurderingen forventes afsluttet i januar. Der er i budgettet taget højde for den risiko, de anmeldte krav medfører.

Der pågår løbende mængdeverificering og udredning for den resterende del af projektet med henblik på løbende opdatering af projektets økonomi. Delprojektets økonomi til uforudsete forhold er stramt, men på nuværende tidspunkt er der ikke kendskab til forhold, der ikke kan rummes i reserverne.

Skema 1: Kvartalsvis status på økonomi og byggefremdrift pr. 31 december 2014

Løbende priser / ÅRETS PL 107, 40	Samlet bevilling pr. aktuelt kvartal		Forbrug og udgiftsbehov					Byggeriets fremdrift (stade)	
	Oprindeligt budget Udbetalingsanmodning	Korrigeret budget*	Forbrug til dato	Disponeret (c)	Forventet resterende udgifter til bevilling (d)	Forventet samlet forbrug (e=b+c+d)	Evt. difference: korrigeret budget og forventet forbrug (a-e)	Planlagt færdiggørelsesgrad	Realiseret færdiggørelsesgrad
2014-pl	(a)	(b)	(c)	(d)	(e)	(f)	(g)	(h)	(i)
	-----Mio. kr.-----					-----Pct.-----			
Bevillingsoversigt									
ETAPE 1									
DP 1A BYGGEMODNING OG BYGGEPLADSANSITL	35,1	35,8	29,5	5,3	1,0	35,8	0,0	100,0	99,0
DP 1B FÆLLESFACILITERER FOR SKURBY	62,1	63,7	6,0	39,4	18,3	63,7	0,0	10,0	10,0
DP 1C, VEJRLIG	22,7	23,2	0,0	0,0	23,2	23,2	0,0	0,0	0,0
DP 2 FORSYNINGSLEDNINGER I JORD	13,5	13,8	13,2	0,0	0,6	13,8	0,0	95,0	95,0
DP 3 PÆLEFUNDERING OG KÆLDER	235,3	226,4	87,3	106,0	33,1	226,4	0,0	73,0	67,0
DP 4, RÅHUS	301,1	363,0	0,0	0,0	363,0	363,0	0,0	0,0	0,0
DP 5, TERRÆN OG LANDSKAB	37,1	26,1	0,0	0,0	26,1	26,1	0,0	0,0	0,0
DP 6, KLIMASKÆRM - TÆT HUS	236,9	248,1	0,0	0,0	248,1	248,1	0,0	0,0	0,0
DP 7, PRÆ-FAB KABINER	22,1	22,5	0,0	0,0	22,5	22,5	0,0	0,0	0,0
DP 8, THORAX/ABDOMINAL	297,1	197,3	0,0	0,0	197,3	197,3	0,0	0,0	0,0
DP 9, FOYER/BILLEDIAGNOSTK/OP/FAMILIE	211,1	171,1	0,0	0,0	171,1	171,1	0,0	0,0	0,0
DP 10, AKUT/LAB/INTENSIV	218,2	165,1	0,0	0,0	165,1	165,1	0,0	0,0	0,0
DP 11, SPECIALINSTALLATIONER OG Udstyr	14,8	186,4	0,0	0,0	186,4	186,4	0,0	0,0	0,0
ETAPE 3									
DP 1, SOMATIK	393,5	411,3	0,0	0,0	411,3	411,3	0,0	0,0	0,0
DP 2, SERVICEBY	74,2	110,4	0,0	0,0	110,4	110,4	0,0	0,0	0,0
DP 3, TEKNIKHUSE	0,0	0,0	0,0	0,0	0,0	0,0	0,0	0,0	0,0
IT, APPARATUR OG LØST INVENTAR									
MEDICOTEKNISK Udstyr	263,1	263,1	0,0	2,9	260,2	263,1	0,0	0,0	0,0
IT	182,6	182,6	0,0	0,0	182,6	182,6	0,0	0,0	0,0
ØVRIGE	198,7	198,7	0,0	3,0	195,7	198,7	0,0	0,0	0,0
FÆLLES									
FJERNVARME OG ELFORSYNING	41,8	42,3	28,5	13,6	0,2	42,3	0,0	95,0	95,0
PROJEKTORGANISATION	463,9	503,8	281,7	41,9	180,2	503,8	0,0	0,0	0,0
KUNST	10,2	8,0	0,0	0,0	8,0	8,0	0,0	0,0	0,0
GRUND									
JORDKØB	35,0	35,4	33,4	1,4	0,6	35,4	0,0	0,0	0,0
Reserve til regionsrådets disposition	0,0	0,0	0,0		0,0	0,0	0,0		
Reserve til prisregulering	0,0	-62,1	0,0		-62,1	-62,1	0,0		
Justeringsreserve	12,9	24,4	0,0		24,4	24,4	0,0		
I alt investeringsramme	3.383,1	3.460,5	479,5	213,5	2.767,5	3.460,5	0,0		

*Korrigeret budget: Senest vedtaget af regionsrådet

Den negative disponering under "Projektorganisation" modsvarer planlagte omkonteringer til "Medicoteknisk udstyr", "Jordkøb" og "Øvrige anskaffelser".

Delprojekt 4 (Råhus)

Efter afslutning af tredje kvartal fremkom licitationsresultatet for råhus i det sydlige spor. Resultatet var en markant overskridelse af anlægsbudgettet for dette spor, og det blev derfor besluttet, at licitationen skulle gå om. Nyt licitationsresultat fremkommer i slutningen af maj 2015. Udskydelsen af det sydlige spor har betydet, at det er nødvendigt at revidere hovedtidsplanen.

I starten af december fremkom licitationsresultatet for det nordlige spor. Også her viste der sig en betydelig overskridelse. Der har derfor været arbejdet med besparelser og optimeringer i projektet, således at der kan indgås kontrakt med entreprenør, og arbejdet med råhus nord kan igangsættes efter de reviderede tidsplaner.

Øvrige delprojekter

Delprojekterne 8 – 11 om aoptering og installationer vil blive påvirket af de besparelser, det har været nødvendigt at foretage i råhus-entrepriserne. Samtidig har totalrådgiveren CuraVita ikke været i stand til at overholde de aftalte tidsplaner. Det har derfor været nødvendigt at forlænge tidsfristerne for hovedprojekteringen. Der arbejdes på en revideret hovedtidsplan, der fremlægges til godkendelse i regionsrådet i marts 2015.

Samarbejdet med totalrådgiveren CuraVita

I 3. kvartal blev der orienteret om, at totalrådgiveren CuraVita har fremsendt en række krav på ekstraarbejder, som de mener sig berettiget til. CuraVita har i løbet af 4. kvartal 2014 og i januar 2015 fremsendt yderligere ekstrakrav. CuraVitas samlede krav nærmer sig nu 100 mio.kr, hvoraf en del er fremadrettet. Bygherren har løbende fået de fremsendte krav juridisk vurderet med hensyn til kravenes berigtigelse. Det er den alt overskyggende vurdering, at kravene ikke er berettigede. Som konsekvens heraf er der ikke reserveret budget til dækning af kravene.

Samarbejdsklimaet mellem parterne er påvirket af CuraVitas krav.

Etape 3.

Totalrådgiverne for etape 3 har umiddelbart før jul afleveret projektforslag for servicebyen, der består af selve servicebyen samt teknikhuse. Det afleverede projektforslag viser, at der er behov for tilpasninger i delprojektet med henblik på at bringe projektet og budgettet i balance. Arbejdet hermed pågår.

Tidsplanen for etape 3 er revideret, uden at det har indflydelse på den endelige færdiggørelse af etappen.

Skema 2: Projektøkonomi og udgiftsprofil for hele projektet

	2010	2011	2012	2013	2014	2015	2016	2017	2018	2019	I alt	I alt 09-pl	Andel af total, pct.	Status relevant: Projektforslag Kalkulationsfase Licitation	hvis
2009 til 2013 i løbende priser, 2014 til 2019 i 2014 pl															
PL indeks	101,00	102,82	105,39	106,55	107,40	107,40	107,40	107,40	107,40	107,40					
Bevillingsoversigt															
ETAPE 1															
DP 1A BYGGEMODNING OG BYGGEPLADSANSTILLING	0,0	0,0	3,9	13,3	12,1	4,2	0,0	0,0	0,0	2,0	35,6	33,3	1,0%	Udførelse	
DP 1B FÆLLESFACILITERER FOR SKURBY	0,0	0,0	0,0	0,0	6,0	11,1	10,4	11,1	10,5	14,6	63,7	59,3	1,8%	Udførelse	
DP 1C, VEJRLIG	0,0	0,0	0,0	0,0	0,0	3,3	6,1	5,5	5,5	2,8	23,2	21,6	0,7%	-	
DP 2 FORSYNINGSLEDNINGER I JORD	0,0	0,0	0,0	5,8	7,3	0,0	0,2	0,3	0,1	0,0	13,8	12,9	0,4%	Udførelse	
DP 3 PÆLEFUNDERING OG KÆLDER	0,0	0,0	0,0	0,0	87,3	139,1	0,0	0,0	0,0	0,0	226,4	210,8	6,5%	Udførelse	
DP 4, RÅHUS	0,0	0,0	0,0	0,0	0,0	220,6	142,5	0,0	0,0	0,0	363,0	338,0	10,5%	Licitation	
DP 5, TERRÆN OG LANDSKAB	0,0	0,0	0,0	0,0	0,0	7,9	11,0	0,0	6,6	0,5	26,1	24,3	0,8%	Hovedprojekt	
DP 6, KLIMASKÆRM - TÆT HUS	0,0	0,0	0,0	0,0	0,0	152,2	95,9	0,0	0,0	0,0	248,1	231,0	7,2%	Licitation	
DP 7, PRÆ-FAB KABINER	0,0	0,0	0,0	0,0	0,0	13,2	9,2	0,0	0,0	0,0	22,5	20,9	0,6%	Licitation	
DP 8, THORAX/ABDOMINAL	0,0	0,0	0,0	0,0	0,0	64,1	125,4	7,8	0,0	0,0	197,3	183,7	5,7%	Hovedprojekt	
DP 9, FOYER/BILLEDDIAGNOSTK/OP/FAMILIE	0,0	0,0	0,0	0,0	0,0	55,4	108,8	6,8	0,0	0,0	171,1	159,3	4,9%	Hovedprojekt	
DP 10, AKUT/LAB/INTENSIV	0,0	0,0	0,0	0,0	0,0	53,5	105,1	6,6	0,0	0,0	165,1	153,8	4,8%	Hovedprojekt	
DP 11, SPECIALINSTALLATIONER OG Udstyr	0,0	0,0	0,0	0,0	0,0	60,6	118,6	7,2	0,0	0,0	186,4	173,6	5,4%	Hovedprojekt	
ETAPE 3															
DP 1, SOMATIK	0,0	0,0	0,0	0,0	0,0	0,0	91,5	176,5	143,4	0,0	411,3	383,0	11,9%	Projektforslag	
DP 2, SERVICEBY	0,0	0,0	0,0	0,0	0,0	37,1	73,4	0,0	0,0	0,0	110,4	102,8	3,2%	Projektforslag	
DP 3, TEKNIKHUSE	0,0	0,0	0,0	0,0	0,0	0,0	0,0	0,0	0,0	0,0	0,0	0,0	0,0%		
IT, APPARATUR OG LØST INVENTAR															
MEDICOTEKNISK Udstyr	0,0	0,0	0,0	0,0	0,0	4,4	105,3	80,6	72,9	0,0	263,1	245,0	7,6%	Hovedprojekt	
IT	0,0	0,0	0,0	0,0	0,0	6,4	71,4	74,8	21,5	8,4	182,6	170,0	5,3%	Hovedprojekt	
ØVRIGE	0,0	0,0	0,0	0,0	0,0	7,5	75,2	68,7	34,4	12,9	198,7	185,0	5,7%	Hovedprojekt	
FÆLLES															
FJERNVARME OG ELFORSYNING	0,0	0,0	0,0	29,2	-0,9	0,0	3,3	6,6	3,8	0,0	42,1	39,4	1,2%	Udførelse	
PROJEKTORGANISATION	5,9	17,8	77,5	90,8	86,3	59,3	70,6	31,6	22,8	37,9	500,4	469,1	14,6%	Udførelse	
KUNST	0,0	0,0	0,0	0,0	0,0	0,7	0,0	4,4	0,0	2,9	8,0	7,4	0,2%	Skitsekonkurrence	
GRUND															
JORDKØB	0,0	27,7	4,3	0,0	0,0	1,5	0,0	0,0	0,0	0,5	34,1	33,0	1,0%	Ekspropriationesforretning	
Reserve til regionsrådets disposition	0,0	0,0	0,0	0,0	0,0	0,0	0,0	0,0	0,0	0,0	0,0	0,0	0,0%		
Reserve til prisregulering	0,0	0,0	0,0	0,0	0,0	-21,7	-23,7	-6,2	-1,9	-8,6	-62,1	-57,8	-1,8%		
Justeringsreserve	0,0	0,0	0,0	0,0	0,0	3,0	3,0	3,0	15,5	0,0	24,4	22,7	0,7%		
I alt investeringsramme	5,9	45,5	85,7	139,2	198,0	883,5	1.203,0	485,4	335,0	74,1	3.455,3	3.222,1	100,0%		
- heraf change request*	0,0	0,0	0,0	0,0	0,0	104,4	4,2	0,0	0,0	0,0	104,4	97,2	3,0%		
- heraf reserver	0,0	0,0	0,0	0,0	0,0	75,7	112,8	23,1	8,8	4,3	224,6	209,2	6,5%		
- heraf IT og apparatur	0,0	0,0	0,0	0,0	0,0	18,3	251,8	224,1	128,8	21,4	644,4	600,0	18,6%		
Projektets indtægter															
Egenfinansiering	0,0	0,0	64,5	65,5	66,6	0,0	0,0	0,0	0,0	0,0	196,6				
Lån	0,0	0,0	0,0	0,0	0,0	0,0	0,0	0,0	0,0	0,0	0,0				
kvalitetsfondsmidler	5,9	45,5	21,2	73,7	131,4	0,0	0,0	0,0	0,0	0,0	277,7				
I alt indtægter	5,9	45,5	85,7	139,2	198,0	0,0	0,0	0,0	0,0	0,0	474,3				

PL-reserve

I udgiftsprofilen ligger der en linje til PL-reserve, som fremkommer ved, at staten anvender anlægs pl. til indeksering af projektets tilsagnsramme, mens regionen jf. fastpriscirkulæret anvender byggeomkostningsindekset til reguleringer. Det er dermed ikke muligt at regulere entreprisarbejder efter samme indeks som tilsagnsrammen. Anlægs pl er fra 2009 til 2014 steget med 7,4 % mens byggeomkostningsindekset i samme periode er steget med 10,3 %. I skema 1 og 2 er "pl reserve" udtryk for den forskel der opstår, når bevillingerne reguleres efter byggeomkostningsindekset og tilsagnsrammen reguleres efter anlægs pl. I skema 2 er beregningen for årene 2015 og frem med udgangspunkt i indeksene for 2014, der indgår således ikke i beregningen forventninger til udvikling i indeksene i kommende år. Realiserede pl forskelle for afsluttede år hensætter projektet til i det efterfølgende år. Realiserede PI forskelle, der endnu ikke er hensat til, er lagt til i 2018. Det skal bemærkes at beregningen af "pl reserve" er med udgangspunkt anlægs pl for 2014, der efterreguleres medio 2015.

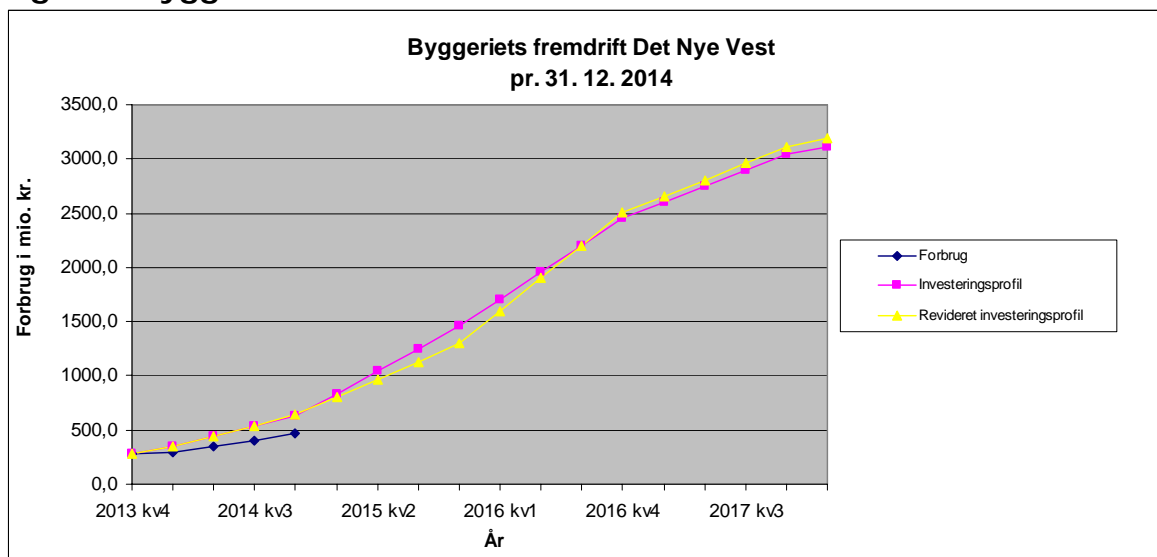
Der er endnu ikke fundet besparelser for denne manko. Med de besparelser, der allerede er foretaget, er der en ikke ubetydelig risiko for, at dette forhold kommer til at påvirke det samlede byggeri i forhold til det grundlag, der oprindeligt er aftalt.

Herudover skal det bemærkes, at skema 2 er baseret på hovedtidsplanen af 30. september 2014. Denne er under revision og forventes opdateret snarest.

5.3.3 Byggeriets fremdrift

CuraVita har gennem kvartalet fortsat med at varsle forsinkelser i forhold til den gældende hovedtidsplan. Endvidere er det besluttet at lade udbuddet af rådhus syd (DP4 syd) gå om, ligesom det er besluttet at forlænge udbuddet af DP6 med et udbud med forhandling. Sammenlagt betyder dette, at der er behov for en opdatering af hovedtidsplanen. Revideret hovedtidsplan forventes fremlagt for regionsrådet i marts måned. Arbejdet med opdateringen sker i samarbejde med projektets rådgivere.

Figur 2. Byggeriets økonomiske fremdrift



Delprojekt 3 (Pælefundering og kælder)

Til trods for foranstående er det i al væsentlighed lykkedes at holde delprojekt 3 i gang alene med mindre forsinkelser. Det forventes således, at det nordlige spor afleveres efter tidsplanen, hvorefter etableringen rådhus nord kan starte efter planen.

Øvrige igangværende projekter på byggepladsen.

De først startede projekter om byggemodning (DP1A) og ledningstracé (DP2) følger tidsplanen.

Etape 3

Besparelsesarbejdet i etape 1 har også påvirket etape 3, hvor projektforslaget blev igangsat senere end oprindeligt planlagt. Det forventes dog stadig, at hovedtidsplanen for denne etape kan holdes.

5.3.4 kvalitet og indhold

Der har ikke i 4. kvartal 2014 været væsentlige ændringer i DNV, Gødstrup i forhold til det kvalitetsniveau og de funktionskrav, der er stillet i forbindelse med tilsagnet om støtte fra kvalitetsfonden.

6. Generelle principper

I dette afsnit redegøres der alene for de tekniske forudsætninger og principper.

Skema 1 og 2 er opbygget med afsæt i afgivne bevillinger.

Indeværende år samt fremtidige år er angivet i budgettal, mens der i afsluttede år er anvendt realiseret forbrug. Tilsagnsrammen reguleres med det regionale anlægs pl, der offentliggøres hvert år i juni. Anlægsbevillinger reguleres i 4. kvartalsrapport med byggeomkostningsindekset for 2. kvartal. Til opsamling af de forskelle der opstår som følge, af at tilsagnsrammen og bevillingerne reguleres med forskellige indeks på forskellige tidspunkter, er der i skemaet tilføjet en reservepost til pl-regulering.

Fremdriftsvurderinger skal efter aftale med Ministeriet for Sundhed og forebyggelse baseres på stadevurderinger.

Den uafhængige revisors erklæring om kvartalsrapportering for det kvalitetsfondsfinansierede anlægsprojekt Det Nye Universitetshospital

Til Regionsrådet

Vi har efterprøvet, om kvartalsrapporten for perioden 1. oktober til 31. december 2014 for det kvalitetsfondsfinansierede anlægsprojekt Det Ny Universitetshospital (projektet) udvisende et forbrug pr. 31. december 2014 på 3.239,3 mio. kr. (PL 2014) er udarbejdet i overensstemmelse med regionens kasse- og regnskabsregulativ og Ministeriet for Sundhed og Forebyggelses regnskabsinstruks herom.

Ledelsens ansvar for kvartalsrapporteringen

Ledelsen (Regionsråd og direktion) har ansvaret for udarbejdelsen af kvartalsrapporteringen i overensstemmelse med Ministeriet for Sundhed og Forebyggelses regnskabsinstruks vedrørende regnskabsmæssig behandling af kvalitetsfondsfinansierede projekter, regionens eget styringsgrundlag for projektet, herunder styringsmanual, budget- og regnskabssystem for regioner samt regionens kasse- og regnskabsregulativ og sædvanlig regnskabspraksis. Ledelsen har endvidere ansvaret for den interne kontrol, som ledelsen anser for nødvendig for at udarbejde kvartalsrapporteringen uden væsentlig fejlinformation, uanset om denne skyldes besvigelser eller fejl.

Det er ledelsens ansvar at foretage vurdering af projektets fremdrift, forventede resterende forbrug (budget) og risici i tilknytning til projektets færdiggørelse.

Ledelsen indhenter en af projektet uafhængig vurdering af de risici, der er knyttet til projektets fremdrift og forventede resterende forbrug.

Det er endvidere ledelsens ansvar, at regionens deponeringsgrundlag vedrørende projekter med kvalitetsfondsfinansiering er opgjort i overensstemmelse med de af Ministeriet for Sundhed og Forebyggelse fastsatte regler.

Herudover er det ledelsens ansvar, at de dispositioner, der er omfattet af kvartalsrapporteringen, er i overensstemmelse med meddelte bevillinger, love og andre forskrifter, indgåede aftaler og sædvanlig praksis, samt at projektet administreres under iagttagelse af skyldige økonomiske hensyn.

Revisors ansvar

Vores ansvar er, på grundlag af vores arbejde, at udtrykke en konklusion med høj grad af sikkerhed om projektets økonomiske forbrug pr. 31. december 2014 og deponeringsgrundlaget pr. 31. december 2014.

Det er endvidere vores ansvar, på grundlag af vores arbejde, at udtrykke en konklusion med begrænset sikkerhed om regionens beskrivelse af byggeriets fremdrift, herunder forventede resterende forbrug samt risici knyttet hertil.

Udført arbejde

Vi har tilrettelagt og udført vores arbejde i overensstemmelse med den internationale standard om andre erklæringsopgaver med sikkerhed end revision eller review af historiske finansielle oplysninger og yderligere krav ifølge dansk revisorlovgivning samt god offentlig revisionskik, samt revisionsinstruks om revision af kvalitetsfondsfinansierede projekter.

Dette kræver, at vi overholder etiske krav samt planlægger og udfører vores arbejde for at opnå en høj grad af sikkerhed for, om opgørelsen af projektets økonomiske forbrug er uden væsentlig fejlinformation, samt en begrænset sikkerhed for, om beskrivelsen af byggeriets fremdrift er uden væsentlig fejlinformation.

Vi har udført vores arbejde med henblik på at opnå en høj grad af sikkerhed for:

at kvartalsrapporten giver et retvisende billede af det økonomiske forbrug opgjort pr. 31. december 2014

at kvartalsrapportens opgørelse af deponeringsgrundlaget vedrørende anlægsprojekter med kvalitetsfundsfinansiering er opgjort i overensstemmelse med de af Ministeriet for Sundhed og Forebyggelse fastsatte regler herom.

Projektets økonomiske forbrug

Vi har udført handlinger for at opnå bevis for beløb og oplysninger i opgørelsen af projektets økonomiske forbrug. De valgte handlinger afhænger af vores vurdering, herunder vurderingen af risici for væsentlig fejlinformation i opgørelsen af projektets økonomiske forbrug, uanset om denne skyldes besvigelser eller fejl. Ved risikovurderingen overvejer vi intern kontrol, der er relevant for udarbejdelsen af en opgørelse af projektets økonomiske forbrug uden væsentlig fejlinformation. Formålet hermed er at udforme handlinger, der er passende efter omstændighederne, men ikke at udtrykke en konklusion om effektiviteten af virksomhedens interne kontrol. Vi har endvidere vurderet, om ledelsens valg af regnskabspraksis er passende, om ledelsens regnskabsmæssige skøn er rimelige samt den samlede præsentation af opgørelse af projektets økonomiske forbrug.

Vi har som led i vores arbejde efterprøvet, at de ifølge opgørelsen af projektets økonomiske forbrug afholdte omkostninger er tilskudsberettiget, herunder at de er i overensstemmelse med underliggende dokumentation.

Herudover har vi gennemgået regionens dokumentation for opgørelsen af deponeringsgrundlag, påset deponering samt præsentation i kvartalsrapporteringen.

Projektets fremdrift og risici

Vi har udført vores arbejde med henblik på at opnå begrænset sikkerhed for, at den økonomiske fremdrift, herunder de risici der er knyttet til opgørelsen af det forventede resterende forbrug, er i overensstemmelse med underliggende dokumentation og i al væsentlighed er afspejlet i kvartalsrapporteringen.

Vi har påset, at der er designet og implementeret et hensigtsmæssigt styringsgrundlag, herunder en af Regionsrådet vedtaget styringsmanual, der understøtter en tilstrækkelig løbende forvaltning af projektet.

Vi har påset, at regionens vurderinger af forventet resterende forbrug (budget) og regionens risikovurdering i tilknytning til projektets færdiggørelse er i overensstemmelse med underliggende dokumentation.

For så vidt angår risikovurderingen, har vi endvidere påset, at regionens vurderinger blandt andet har inddraget en af projektet uafhængig vurdering af de risici, der er knyttet til projektets fremdrift og forventede resterende forbrug.

Det er endvidere påset, at regionens vurderinger i al væsentlighed er afspejlet i kvartalsrapporteringen. Det er vores opfattelse, at de udførte undersøgelser giver et tilstrækkeligt grundlag for vores konklusioner.

Konklusion

Projektets økonomiske forbrug

Det er vores opfattelse, at opgørelsen af projektets økonomiske forbrug for perioden 1. oktober til 31. december 2014 giver et retvisende billede af det økonomiske forbrug, samt at deponeringsgrundlaget pr. 31. december 2014 er opgjort i overensstemmelse med budget- og regnskabsystem for regioner, Ministeriet for Sundhed og Forebyggelses regnskabsinstruks vedrørende regnskabsmæssig behandling af kvalitetsfundsfinansierede projekter samt regionens kasse- og regnskabsregulativ og sædvanlige regnskabspraksis.

Det er ligeledes vores opfattelse, at der er etableret forretningsgange og interne kontroller, der understøtter, at de dispositioner, der er omfattet af opgørelsen af projektets forbrug, er i overensstemmelse med meddelte bevillinger, love og andre forskrifter, indgåede aftaler og sædvanlig praksis, samt at der er udvist skyldige økonomiske hensyn.

Projektets fremdrift og risici

Vi er ikke blevet opmærksomme på forhold, der giver anledning til at konkludere, at beskrivelsen af projektets fremdrift, herunder forventede resterende forbrug og risici knyttet til projektets fremdrift og færdiggørelse, ikke er i overensstemmelse med Ministeriet for Sundhed og Forebyggelses regnskabsinstruks vedrørende regnskabsmæssig behandling af kvalitetsfondsfinansierede projekter.

For så vidt angår oplysninger om forventet resterende forbrug og risici knyttet til færdiggørelsen af projektet, vil de faktiske resultater sandsynligvis afvige fra de angivne forventninger, idet forudsatte begivenheder ofte ikke indtræder som forventet. Disse afvigelser kan være væsentlige.

Supplerende oplysning vedrørende begrænsning i anvendelse

Erklæringen er alene udarbejdet til brug for Regionsrådets vurdering af dels anlægsprojektets økonomiske forbrug og byggeriets fremdrift, herunder forventede resterende forbrug, dels risici knyttet hertil.

Nye afgivne supplerende oplysninger vedrørende forhold i kvartalsrapporten

Projektets økonomiske forbrug

Uden at modificere vores konklusion skal vi med henvisning til afsnit 5.1.2 henlede opmærksomheden på, at der i 4. kvartal 2014 er foretaget overførsel af nybyggeri vedrørende onkologi, tilbygning til børneafdeling og administrationsbyggeri fra ombygningsprojektet på Skejby til kvalitetsfondsprojektet DNU på i alt 148 mio. kr. (indeks 120,5) og overførsel af Fase 0 - RCV og Intensiv fra kvalitetsfondsprojektet DNU til ombygningsprojektet på Skejby på i alt 118 mio. kr. (indeks 120,5). Dette medfører, at kvalitetsfondsprojektet belastes med de 30 mio. kr., som resulterer i en overskridelse af totalrammen med samme beløb.

Det skal bemærkes, at Ministeriet for Sundhed og Forebyggelses krav i forbindelse med overførslerne om kvalitetssikring af uvildig rådgiver af budgetterne for de overførte projekter ikke er afsluttet, hvorfor vi ikke kan vurdere effekten på totalrammen heraf.

Uden at modificere vores konklusion skal vi henlede opmærksomheden på vigtigheden af, at der foretages en samlet opfølgning på, at de udmøntede byggetekniske besparelser fra omprioriterings- og spareplan 2014 bliver effektueret i byggeprojekterne.

Uden at modificere vores konklusion skal vi med henvisning til afsnit 5.1.2 henlede opmærksomheden på, at der fra planlægningsbevillingen i kvalitetsfondsprojektet er foretaget fordeling af afholdte udgifter til ombygningsprojektet for Skejby Sygehus i 2014. Fordelingen er foretaget i overensstemmelse med principper i notat om afgrænsning og udgiftsfordeling mellem aktiviteter, som er indeholdt i kvalitetsfondsprojektet og beslægtede aktiviteter, som ligger udenfor. Årets forbrug på planlægningsbevillingen er således reduceret og viser et meget begrænset forbrug for 2014. Der er efterfølgende foretaget enkelte tilpasninger af principperne for udgiftsfordelingen mellem aktiviteterne, som afventer Ministeriet for Sundhed og Forebyggelses godkendelse. Dette vil i 1. kvartal 2015 medføre korrektion til de fordelte udgifter, der tidligere er indregnet i projektet.

Udgiftsfordeling til øvrige tilgrænsende projekter opgøres og omkonteres senere og afventer tillige Ministeriet for Sundhed og Forebyggelses godkendelse af principper for udgiftsfordeling.

Deponering

Overførsler mellem ombygningsprojektet på Skejby og Kvalitetsfondsprojektet DNU medfører reduktion af det realiserede forbrug ultimo 2014. De tidligere udbetalte kvalitetsfondsmidler korrigeres i grundlaget for udbetalingen for første kvartal 2015, og midlerne til de overtagne projekter modtages i takt med at de udføres.

Projektets fremdrift og risici

Uden at modificere vores konklusion skal vi med henvisning til afsnit 5.1.2 henlede opmærksomheden på, at de økonomiske, tidsmæssige og tekniske udfordringer i DNU-projektet, der især knytter sig til delprojekterne N1, N2 og S1 er forøget i forhold til 3. kvartal 2014. I 4. kvartal 2014 er der tilført N1 40 mio. kr. fra risikopuljen, som herefter udgør 128 mio. kr. inkl. justeringsreserven (indeks 120,5).

Efter projektafdelingens vurdering er der yderligere budgetoverskridelser på N1 på 30 mio. kr. Der knytter sig usikkerhed om, hvorvidt overskridelsen forøges herudover, hvilket i givet fald vil medføre yderligere behov for træk på reserverne. For N2 og S1 er det projektafdelingens vurdering, at yderligere budgetoverskridelser udgør henholdsvis 8 mio. kr. og 13 mio. kr. Overskridelserne for de tre delprojekter kan blandt andet henhøres til forøgede krav til brandsikring. Overskridelser vedrørende Heliport er vurderet til 13 mio. kr. og rørpost tilføres 2 mio. kr. De yderligere budgetoverskridelser samlet udgør således 66 mio. kr.

Prognose for uforudsete udgifter på delprojektet N3, N4, S3 og S4 viser, at budgettet fortsat er under pres. Det er dog projektafdelingens vurdering, at de uforudsete udgifter kan holdes indenfor budgettet.

Der er herudover fortsat usikkerhed som følge af forskelle i indeksreguleringerne, krav fra Rådgivergruppen, merudgifter til loftslifte m.m.

Risikopuljen og justeringsreserven udgør efter de yderligere overskridelser 62 mio. kr. (I skema 1 opgjort til i alt 67,9 mio. kr. indeks 2014 pl). For at opfylde kravet om et reserveniveau på 100 mio. kr., indtil N1 er afsluttet, tilføres der yderligere reserver i form af besparelser på Forum og fjernelse af sengeetage på i alt 81 mio. kr., hvorefter reserverne udgør 143 mio. kr. De samlede reserver er opgjort uden fradrag for forskel i indeksreguleringen på 124 mio. kr. (PL reserve).

Projektafdelingen bør sikre stram styring af, at der er afsat tilstrækkelige reserver til uforudsete udgifter til hele projektets løbetid, herunder fokus på, at de udmøntede byggetekniske besparelser effektiviseres i byggeprojekterne.

Tidligere afgivne supplerende oplysninger vedrørende forhold i kvartalsrapporten fortsat gældende

Projektets økonomiske forbrug

Uden at modificere vores konklusion henviser vi til afsnit 5.1.1, hvoraf det fremgår, at der er rejst ekstrakrav fra Rådgivergruppen. Kravene er ikke indregnet i det økonomiske forbrug pr. 31. december 2014. Der er fortsat uenighed mellem Projektafdelingen og Rådgivergruppen om de rejste krav.

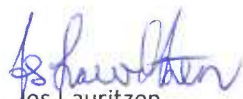
Projektets fremdrift og risici

Vi henleder opmærksomheden på rapportens omtale af it i afsnit 5.1.1, hvor det fremgår, at det er af væsentlig betydning for det samlede it-projekt, at der etableres en fælles klientplatform, netværk og logistik. Der er ikke udviklet og idriftsat de nødvendige løsninger, hvilket medfører risiko for tidsmæssige forsinkelser.

Aarhus, den 20. februar 2015

ERNST & YOUNG

Godkendt Revisionspartnerselskab



Jes Lauritzen
statsaut. revisor



Lis Andersen
statsaut. revisor

Den uafhængige revisors erklæring om kvartalsrapportering for det kvalitetsfondsfinansierede sygehusbyggeri Regionshospitalet Viborg

Til Regionsrådet

Vi har efterprøvet, om kvartalsrapporten for perioden 1. oktober til 31. december 2014 for det kvalitetsfondsfinansierede sygehusbyggeri Regionshospitalet Viborg (projektet) udvisende et forbrug pr. 31. december 2014 på 417,9 mio. kr. (PL 2014) er udarbejdet i overensstemmelse med regionens kasse- og regnskabsregulativ og Ministeriet for Sundhed og Forebyggelses regnskabsinstruks herom.

Ledelsens ansvar for kvartalsrapporteringen

Ledelsen (Regionsråd og direktion) har ansvaret for udarbejdelsen af kvartalsrapporteringen i overensstemmelse med Ministeriet for Sundhed og Forebyggelses regnskabsinstruks vedrørende regnskabsmæssig behandling af kvalitetsfondsfinansierede projekter, regionens eget styringsgrundlag for projektet, herunder styringsmanual, budget- og regnskabssystem for regioner samt regionens kasse- og regnskabsregulativ og sædvanlig regnskabspraksis. Ledelsen har endvidere ansvaret for den interne kontrol, som ledelsen anser for nødvendig for at udarbejde kvartalsrapporteringen uden væsentlig fejlinformation, uanset om denne skyldes besvigelser eller fejl.

Det er ledelsens ansvar at foretage vurdering af projektets fremdrift, forventede resterende forbrug (budget) og risici i tilknytning til projektets færdiggørelse.

Ledelsen indhenter en af projektet uafhængig vurdering af de risici, der er knyttet til projektets fremdrift og forventede resterende forbrug.

Det er endvidere ledelsens ansvar, at regionens deponeringsgrundlag vedrørende projekter med kvalitetsfondsfinansiering er opgjort i overensstemmelse med de af Ministeriet for Sundhed og Forebyggelse fastsatte regler.

Herudover er det ledelsens ansvar, at de dispositioner, der er omfattet af kvartalsrapporteringen, er i overensstemmelse med meddelte bevillinger, love og andre forskrifter, indgåede aftaler og sædvanlig praksis, samt at projektet administreres under iagttagelse af skyldige økonomiske hensyn.

Revisors ansvar

Vores ansvar er, på grundlag af vores arbejde, at udtrykke en konklusion med høj grad af sikkerhed om projektets økonomiske forbrug pr. 31. december 2014 og deponeringsgrundlaget pr. 31. december 2014.

Det er endvidere vores ansvar, på grundlag af vores arbejde, at udtrykke en konklusion med begrænset sikkerhed om regionens beskrivelse af byggeriets fremdrift, herunder forventede resterende forbrug samt risici knyttet hertil.

Udført arbejde

Vi har tilrettelagt og udført vores arbejde i overensstemmelse med den internationale standard om andre erklæringsopgaver med sikkerhed end revision eller review af historiske finansielle oplysninger og yderligere krav ifølge dansk revisorlovgivning samt god offentlig revisionsskik, samt revisionsinstruks om revision af kvalitetsfondsfinansierede projekter.

Dette kræver, at vi overholder etiske krav samt planlægger og udfører vores arbejde for at opnå en høj grad af sikkerhed for, om opgørelsen af projektets økonomiske forbrug er uden væsentlig fejlinformation, samt en begrænset sikkerhed for, om beskrivelsen af byggeriets fremdrift er uden væsentlig fejlinformation.

Vi har udført vores arbejde med henblik på at opnå en høj grad af sikkerhed for:

- at kvartalsrapporten giver et retvisende billede af det økonomiske forbrug opgjort pr. 31. december 2014
- at kvartalsrapportens opgørelse af deponeringsgrundlaget vedrørende anlægsprojekter med kvalitetsfondsfinansiering er opgjort i overensstemmelse med de af Ministeriet for Sundhed og Forebyggelse fastsatte regler herom.

Projektets økonomiske forbrug

Vi har udført handlinger for at opnå bevis for beløb og oplysninger i opgørelsen af projektets økonomiske forbrug. De valgte handlinger afhænger af vores vurdering, herunder vurderingen af risici for væsentlig fejlinformation i opgørelsen af projektets økonomiske forbrug, uanset om denne skyldes besvigelser eller fejl. Ved risikovurderingen overvejer vi intern kontrol, der er relevant for udarbejdelsen af en opgørelse af projektets økonomiske forbrug uden væsentlig fejlinformation. Formålet hermed er at udforme handlinger, der er passende efter omstændighederne, men ikke at udtrykke en konklusion om effektiviteten af virksomhedens interne kontrol. Vi har endvidere vurderet, om ledelsens valg af regnskabspraksis er passende, om ledelsens regnskabsmæssige skøn er rimelige samt den samlede præsentation af opgørelse af projektets økonomiske forbrug.

Vi har som led i vores arbejde efterprøvet, at de ifølge opgørelsen af projektets økonomiske forbrug afholdte omkostninger er tilskudsberettigede, herunder at de er i overensstemmelse med underliggende dokumentation.

Herudover har vi gennemgået regionens dokumentation for opgørelsen af deponeringsgrundlag, påset deponering samt præsentation i kvartalsrapporteringen.

Projektets fremdrift og risici

Vi har udført vores arbejde med henblik på at opnå begrænset sikkerhed for, at den økonomiske fremdrift, herunder de risici der er knyttet til opgørelsen af det forventede resterende forbrug, er i overensstemmelse med underliggende dokumentation og i al væsentlighed er afspejlet i kvartalsrapporteringen.

Vi har påset, at der er designet og implementeret et hensigtsmæssigt styringsgrundlag, herunder en af Regionsrådet vedtaget styringsmanual, der understøtter en tilstrækkelig løbende forvaltning af projektet.

Vi har påset, at regionens vurderinger af forventet resterende forbrug (budget) og regionens risikovurdering i tilknytning til projektets færdiggørelse er i overensstemmelse med underliggende dokumentation.

For så vidt angår risikovurderingen, har vi endvidere påset, at regionens vurderinger blandt andet har inddraget en af projektet uafhængig vurdering af de risici, der er knyttet til projektets fremdrift og forventede resterende forbrug.

Det er endvidere påset, at regionens vurderinger i al væsentlighed er afspejlet i kvartalsrapporteringen. Det er vores opfattelse, at de udførte undersøgelser giver et tilstrækkeligt grundlag for vores konklusioner.

Konklusion

Projektets økonomiske forbrug

Det er vores opfattelse, at opgørelsen af projektets økonomiske forbrug for perioden 1. oktober til 31. december 2014 giver et retvisende billede af det økonomiske forbrug, samt at deponeringsgrundlaget pr. 31. december 2014 er opgjort i overensstemmelse med budget- og regnskabssystem for regioner, Ministeriet for Sundhed og Forebyggelses regnskabsinstruks vedrørende regnskabsmæssig behandling af kvalitetsfondsfinansierede projekter samt regionens kasse- og regnskabsregulativ og sædvanlige regnskabspraksis.

Det er ligeledes vores opfattelse, at der er etableret forretningsgange og interne kontroller, der understøtter, at de dispositioner, der er omfattet af opgørelsen af projektets forbrug, er i overensstemmelse

med meddelte bevillinger, love og andre forskrifter, indgåede aftaler og sædvanlig praksis, samt at der er udvist skyldige økonomiske hensyn.

Projektets fremdrift og risici

Vi er ikke blevet opmærksomme på forhold, der giver anledning til at konkludere, at beskrivelsen af projektets fremdrift, herunder forventede resterende forbrug samt risici knyttet til projektets fremdrift og færdiggørelse, ikke er i overensstemmelse med Ministeriet for Sundhed og Forebyggelses regnskabsinstruks vedrørende regnskabsmæssig behandling af kvalitetsfondsfinansierede projekter.

For så vidt angår oplysninger om forventet resterende forbrug og risici knyttet til færdiggørelsen af projektet, vil de faktiske resultater sandsynligvis afvige fra de angivne forventninger, idet forudsatte begivenheder ofte ikke indtræder som forventet. Disse afvigelser kan være væsentlige.

Supplerende oplysning vedrørende begrænsning i anvendelse

Erklæringen er alene udarbejdet til brug for Regionsrådets vurdering af dels anlægsprojektets økonomiske forbrug og byggeriets fremdrift, herunder forventede resterende forbrug, dels risici knyttet hertil.

Nye afgivne supplerende oplysninger vedrørende forhold i kvartalsrapporten

Projektets fremdrift

Uden at modificere vores konklusion, henviser vi til afsnit 5.1.1, hvoraf det fremgår, at der er en risiko, som følge af, at Staten regulerer de bevillingsmæssige rammer til anlægs PL, mens Regionen anvender byggeomkostningsindekset.

Projektafdelingen bør som tidligere anført sikre stram styring af, at der er afsat tilstrækkelige reserver til uforudsete udgifter til hele projektets løbetid, herunder til eventuelle negative økonomiske konsekvenser i de enkelte delprojekter af forskelle mellem de to indeks.

Tidligere afgivne supplerende oplysninger vedrørende forhold i kvartalsrapporten - fortsat gældende

Projektets økonomiske forbrug

Opgørelsen af disponeret forbrug i skema 1 i kvartalsrapporten er baseret på en manuel opsamling pr. 31. december 2014, hvor der kan være en risiko for manglende fuldstændighed i oplysningerne.

Uden at modificere vores konklusion, henleder vi opmærksomheden på, at et dokumenteret styringsgrundlag til at sikre korrekt afgrænsning og udgiftsfordeling mellem aktiviteter, som er indeholdt i kvalitetsfondsprojektet, og beslægtede aktiviteter, som ligger uden for, specielt i relation til det samlede til- og ombygningsprojekt bør implementeres. Projektafdelingen har oplyst, at det er under udarbejdelse og forventes færdigt i første kvartal 2015.

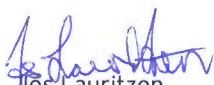
Projektets fremdrift og risici

Uden at modificere vores konklusion, henleder vi opmærksomheden på, at der er behov for styrkelse af risikostyring og rapportering omkring bygherreleverancer.

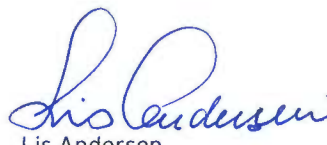
Aarhus, den 20. februar 2015

ERNST & YOUNG

Godkendt Revisionspartnerselskab



Jes Lauritzen
statsaut. revisor



Lis Andersen
statsaut. revisor

Den uafhængige revisors erklæring om kvartalsrapportering for det kvalitetsfondsfinansierede sygehusbyggeri Det Nye Hospital i Vest, Gødstrup

Til Regionsrådet

Vi har efterprøvet, om kvartalsrapporten for perioden 1. oktober til 31. december 2014 for det kvalitetsfondsfinansierede sygehusbyggeri Det Nye Hospital i Vest, Gødstrup (projektet) udvisende et forbrug pr. 31. december 2014 på 479,5 mio. kr. (PL 2014) er udarbejdet i overensstemmelse med regionens kasse- og regnskabsregulativ og Ministeriet for Sundhed og Forebyggelses regnskabsinstruks herom.

Ledelsens ansvar for kvartalsrapporteringen

Ledelsen (Regionsråd og direktion) har ansvaret for udarbejdelsen af kvartalsrapporteringen i overensstemmelse med Ministeriet for Sundhed og Forebyggelses regnskabsinstruks vedrørende regnskabsmæssig behandling af kvalitetsfondsfinansierede projekter, regionens eget styringsgrundlag for projektet, herunder styringsmanual, budget- og regnskabsystem for regioner samt regionens kasse- og regnskabsregulativ og sædvanlig regnskabspraksis. Ledelsen har endvidere ansvaret for den interne kontrol, som ledelsen anser for nødvendig for at udarbejde kvartalsrapporteringen uden væsentlig fejlinformation, uanset om denne skyldes besvigelser eller fejl.

Det er ledelsens ansvar at foretage vurdering af projektets fremdrift, forventede resterende forbrug (budget) og risici i tilknytning til projektets færdiggørelse.

Ledelsen indhenter en af projektet uafhængig vurdering af de risici, der er knyttet til projektets fremdrift og forventede resterende forbrug.

Det er endvidere ledelsens ansvar, at regionens deponeringsgrundlag vedrørende projekter med kvalitetsfondsfinansiering er opgjort i overensstemmelse med de af Ministeriet for Sundhed og Forebyggelse fastsatte regler.

Herudover er det ledelsens ansvar, at de dispositioner, der er omfattet af kvartalsrapporteringen, er i overensstemmelse med meddelte bevillinger, love og andre forskrifter, indgåede aftaler og sædvanlig praksis, samt at projektet administreres under iagttagelse af skyldige økonomiske hensyn.

Revisors ansvar

Vores ansvar er, på grundlag af vores arbejde, at udtrykke en konklusion med høj grad af sikkerhed om projektets økonomiske forbrug pr. 31. december 2014 og deponeringsgrundlaget pr. 31. december 2014.

Det er endvidere vores ansvar, på grundlag af vores arbejde, at udtrykke en begrænset sikkerhed om regionens beskrivelse af byggeriets fremdrift, herunder forventede resterende forbrug samt risici knyttet hertil.

Udført arbejde

Vi har tilrettelagt og udført vores arbejde i overensstemmelse med den internationale standard om andre erklæringsopgaver med sikkerhed end revision eller review af historiske finansielle oplysninger og yderligere krav ifølge dansk revisorlovgivning samt god offentlig revisionsskik, samt revisionsinstruks om revision af kvalitetsfondsfinansierede projekter.

Dette kræver, at vi overholder etiske krav samt planlægger og udfører vores arbejde for at opnå en høj grad af sikkerhed for, om opgørelsen af projektets økonomiske forbrug er uden væsentlig fejlinformation, samt en begrænset sikkerhed for, om beskrivelsen af byggeriets fremdrift er uden væsentlig fejlinformation.

Vi har udført vores arbejde med henblik på at opnå en høj grad af sikkerhed for:

- at kvartalsrapporten giver et retvisende billede af det økonomiske forbrug opgjort pr. 31. december 2014
- at kvartalsrapportens opgørelse af deponeringsgrundlaget vedrørende anlægsprojekter med kvalitetsfundsfinansiering er opgjort i overensstemmelse med de af Ministeriet for Sundhed og Forebyggelse fastsatte regler herom.

Projektets økonomiske forbrug

Vi har udført handlinger for at opnå bevis for beløb og oplysninger i opgørelsen af projektets økonomiske forbrug. De valgte handlinger afhænger af vores vurdering, herunder vurderingen af risici for væsentlig fejlinformation i opgørelsen af projektets økonomiske forbrug, uanset om denne skyldes besvigelser eller fejl. Ved risikovurderingen overvejer vi intern kontrol, der er relevant for udarbejdelsen af en opgørelse af projektets økonomiske forbrug uden væsentlig fejlinformation. Formålet hermed er at udføre handlinger, der er passende efter omstændighederne, men ikke at udtrykke en konklusion om effektiviteten af virksomhedens interne kontrol. Vi har endvidere vurderet, om ledelsens valg af regnskabspraksis er passende, om ledelsens regnskabsmæssige skøn er rimelige samt den samlede præsentation af opgørelse af projektets økonomiske forbrug.

Vi har som led i vores arbejde efterprøvet, at de ifølge opgørelsen af projektets økonomiske forbrug afholdte omkostninger er tilskudsberettigede, herunder at de er i overensstemmelse med underliggende dokumentation.

Herudover har vi gennemgået regionens dokumentation for opgørelsen af deponeringsgrundlag, påset deponering samt præsentation i kvartalsrapporteringen.

Projektets fremdrift og risici

Vi har udført vores arbejde med henblik på at opnå begrænset sikkerhed for, at den økonomiske fremdrift, herunder de risici der er knyttet til opgørelsen af det forventede resterende forbrug, er i overensstemmelse med underliggende dokumentation og i al væsentlighed er afspejlet i kvartalsrapporteringen.

Vi har påset, at der er designet og implementeret et hensigtsmæssigt styringsgrundlag, herunder en af Regionsrådet vedtaget styringsmanual, der understøtter en tilstrækkelig løbende forvaltning af projektet.

Vi har påset, at regionens vurderinger af forventet resterende forbrug (budget) og regionens risikovurdering i tilknytning til projektets færdiggørelse er i overensstemmelse med underliggende dokumentation.

For så vidt angår risikovurderingen, har vi endvidere påset, at regionens vurderinger blandt andet har inddraget en af projektet uafhængig vurdering af de risici, der er knyttet til projektets fremdrift og forventede resterende forbrug.

Det er endvidere påset, at regionens vurderinger i al væsentlighed er afspejlet i kvartalsrapporteringen. Det er vores opfattelse, at de udførte undersøgelser giver et tilstrækkeligt grundlag for vores konklusioner.

Konklusion

Projektets økonomiske forbrug

Det er vores opfattelse, at opgørelsen af projektets økonomiske forbrug for perioden 1. oktober til 31. december 2014 giver et retvisende billede af det økonomiske forbrug, samt at deponeringsgrundlaget pr. 31. december 2014 er opgjort i overensstemmelse med budget- og regnskabssystem for regioner, Ministeriet for Sundhed og Forebyggelses regnskabsinstruks vedrørende regnskabsmæssig behandling af kvalitetsfundsfinansierede projekter samt regionens kasse- og regnskabsregulativ og sædvanlige regnskabspraksis.

Det er ligeledes vores opfattelse, at der er etableret forretningsgange og interne kontroller, der understøtter, at de dispositioner, der er omfattet af opgørelsen af projektets forbrug, er i overensstemmelse med meddelte bevillinger, love og andre forskrifter, indgåede aftaler og sædvanlig praksis, samt at der er udvist skyldige økonomiske hensyn.

Projektets fremdrift og risici

Vi er ikke blevet opmærksomme på forhold, der giver anledning til at konkludere, at beskrivelsen af projektets fremdrift, herunder forventede resterende forbrug samt risici knyttet til projektets fremdrift og færdiggørelse, ikke er i overensstemmelse med Ministeriet for Sundhed og Forebyggelses regnskabsinstruks vedrørende regnskabsmæssig behandling af kvalitetsfondsfinansierede projekter.

For så vidt angår oplysninger om forventet resterende forbrug og risici knyttet til færdiggørelsen af projektet, vil de faktiske resultater sandsynligvis afvige fra de angivne forventninger, idet forudsatte begivenheder ofte ikke indtræder som forventet. Disse afvigelser kan være væsentlige.

Supplerende oplysning vedrørende begrænsning i anvendelse

Erklæringen er alene udarbejdet til brug for Regionsrådets vurdering af dels anlægsprojektets økonomiske forbrug og byggeriets fremdrift, herunder forventede resterende forbrug, dels risici knyttet hertil.

Supplerende oplysninger vedrørende forhold i kvartalsrapporten

Nye afgivne supplerende oplysninger vedrørende forhold i kvartalsrapporten

Projektets økonomiske forbrug

Uden at modificere vores konklusion henviser vi til afsnit 5.3.2, hvoraf det fremgår, at der er rejst ekstrakrav fra totalrådgiveren på knap 100 mio. kr. Kravene er ikke indregnet i det økonomiske eller disponerede forbrug pr. 31. december 2014. Projektafdelingen har i samarbejde med juridiske rådgivere vurderet, at kravet i overvejende grad ikke er berettiget.

Deponering

Uden at modificere vores konklusion skal vi henvise til afsnit 5.3.3, hvoraf det fremgår, at der har været væsentligt mindre realiseret forbrug i forhold til budgetteret fremdrift i udgiftsprofilen for 2014, som blandt andet kan henføres til forsinkelser i forhold til gældende hovedtidsplan, beslutning om genudbud af rådhus Syd og forlængelse af udbud på Delprojekt 6 - Facader med et udbud til forhandling.

For meget udbetalte kvalitetsfondsfinansierede midler forventes at blive reguleret i forbindelse med udbetalinger i 2015.

Ovennævnte har betydet, at hovedtidsplanen er under opdatering.

Projektets fremdrift og risici

Uden at modificere vores konklusion har vi noteret os, at projektets samlede risikoniveau er øget sammenholdt med 3. kvartal 2014 som følge af, at licitationsresultaterne på de udbudte entrepriser i 4. kvartal 2014 tillige viser betydelige overskridelser i forhold til anlægsbudgetterne. Hertil kommer usikkerhed i fastholdelse af hovedtidsplanen for det samlede projekt samt de fremsatte ekstrakrav i størrelsesordenen 100 mio. kr. fra Totalrådgiver for Etape 1. Ved overgangen til 1. kvartal 2015 har der været afholdt licitation for Delprojekt 6 - Facader, hvor resultatet ligger væsentligt over budget.

Det er efterfølgende besluttet at annullere licitationerne. Der blev allerede i 3. kvartal 2014 igangsat og besluttet en række markante besparelser for det samlede projekt. Som følge af udviklingen i projektet har projektafdelingen igangsat en ny gennemgang og vurdering af det samlede projekt i forhold til økonomi og tid med henblik på at skabe et sikkert grundlag om det samlede DNV-projekts omfang og hovedtidsplan.



Projektafdelingen bør sikre, at der afsættes tilstrækkelige ressourcer og tid til, at alle forhold gennemarbejdes, og risici afdækkes inden de endelige beslutninger træffes.

Som tidligere anført bør projektafdelingen sikre, at der løbende foretages en tæt opfølgning på leverancer fra totalrådgiver, herunder på granskning af udbudsmateriale m.v. ved genudbud. Det bør overvejes at anvende eksterne rådgivere, der er uafhængige af projektet, til granskning og kvalitetssikringen.

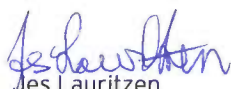
Projektafdelingen bør desuden have fokus på at foretage løbende vurderinger af de afledte effekter, herunder økonomiske risici, der opstår som følge af tidsmæssige forsinkelser og andre utilsigtede forhold.

Vi skal henlede opmærksomheden på, at der i det samlede DNV-projekt er en økonomisk usikkerhed som følge af forskelle i indeksreguleringer.

Aarhus, den 20. februar 2015

ERNST & YOUNG

Godkendt Revisionspartnerselskab


Jes Lauritzen
statsaut. revisor


Lis Andersen
statsaut. revisor

Bilag B. Kvartalsvis oversigt over deponerede midler pr. 31.12.2014

Mio. kr.

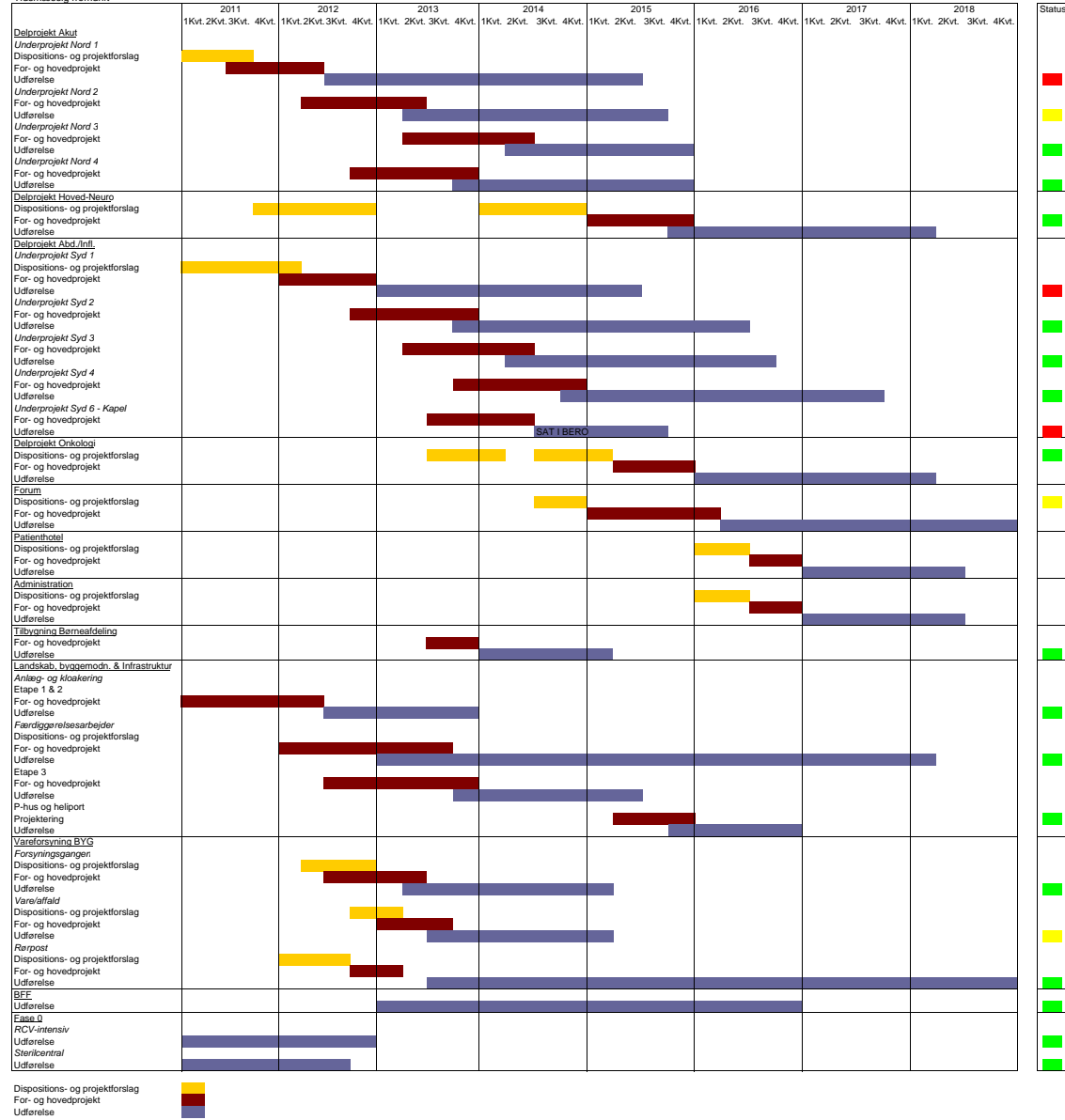
Fkt. 6.32.27	900 Renter af hensatte beløb	901 Hensættelser vedr. kvalitetsfonden	902 Overført til projektspecifik egenfinansiering
Region Midtjylland	-	1.093,2	(1.093,2)

Fkt. 6.32.27	903 Tilskud vedr. kvalitetsfondsinvesteringer	904 Lån vedr. kvalitetsfondsinvesteringer	905 Egenfinansiering vedr. kvalitetsfondsinvesteringer	906 Frigivelse vedr. kvalitetsfondsinvesteringer	907 Renter af deponerede beløb vedr. kvalitetsfondsinvesteringer
9000 Det Nye Universitetshospital i Århus, DNU	1.882,0	516,6	824,8	(2.673,5)	(0,5)
7699 Regionshospitalet viborg, RHV	346,2		71,8	(403,3)	0,0
6599 Det Nye Vest	442,3		196,6	(600,7)	0,1
Total	2.670,5	516,6	1.093,2	(3.677,5)	(0,4)

Fkt. 6.51.53	906 Frigivelse vedr. kvalitetsfondsinvesteringer	903 Tilskud vedr. kvalitetsfondsinvesteringer
9000 Det Nye Universitetshospital i Århus, DNU	1882,0	-1882,0
7699 Regionshospitalet viborg, RHV	335,4	-346,2
6599 Det Nye Vest	277,7	-442,3
Total	2495,1	-2670,5

Forventet kvartalsvis investeringsprofil i 2014 pl 107,40				
	1. kvartal 2015	2. kvartal 2015	3. kvartal 2015	4. kvartal 2015
9000 Det Nye Universitetshospital i Århus, DNU	432,4	440,0	373,1	281
7699 Regionshospitalet viborg, RHV	16,2	32,3	37,7	116,3
6599 Det Nye Vest	184,8	171,2	242,2	271,6
Total	633,4	643,5	653,0	668,9

Tidsmæssig fremdrift



Dispositions- og projektforslag ■
 For- og hovedprojekt ■
 Udførelse ■

Regionshospitalet Viborg - Den samlede Tidsplan

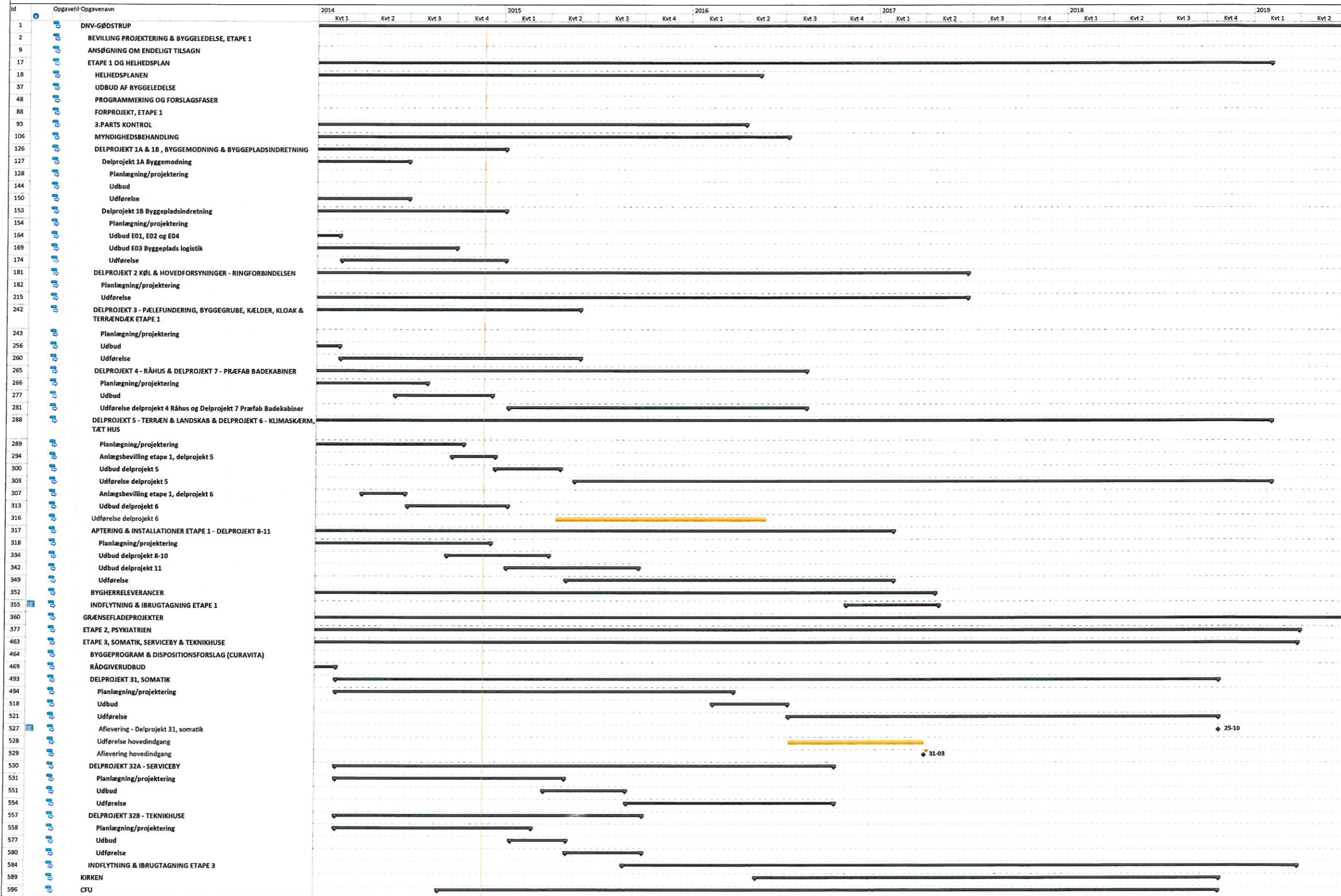
Dato: 26.01.2015

Init: PHH

	2013				2014				2015				2016				2017				2018				Status
	1.KV	2.KV	3.KV	4.KV	1.KV	2.KV	3.KV	4.KV	1.KV	2.KV	3.KV	4.KV	1.KV	2.KV	3.KV	4.KV	1.KV	2.KV	3.KV	4.KV	1.KV	2.KV	3.KV	4.KV	
P-hus Udførelse	█																								🚦
Akutcenter Dispositionsforslag		█	█																						🚦
Projektforslag			█	█																					🚦
For- og hovedprojekt																									🚦
Licitation																									🚦
Byggegrube udførelse																									🚦
Øvrige udførelse																									🚦
Ombygninger Generalplan	█																								🚦
Underprojekt A		█	█																						🚦
Underprojekt B			█	█																					🚦
Underprojekt C																									🚦
Underprojekt D																									🚦
Underprojekt E																									🚦
VCR Nedrivning	█																								🚦
Råhus		█	█																						🚦
Installationer			█	█																					🚦
Aptering				█	█	█																			🚦

- Dispositionsforslag
- Projektforslag
- For- og hovedprojekt
- Licitation
- Udførelse

Status ved udgangen af 4. kvartal



DATO: 2014-09-30

Opgave	Milepæl	Projektoversigt	Ekstern milepæl	Inaktiv milepæl	Manuel opgave	Manuel oversigtsoplysning	kun start	Deadline
Opdeling	Hovedopgave	Eksterne opgaver	Inaktiv opgave	Inaktiv oversigt	Kun varighed	Manuel oversigt	Kun slutdato	Fremdrift

Bilag 4.1 DNU Økonomisk færdiggørelse (observationer)

2008 til 2013 i løbende pl, 2014 til 2018 i 2014 pl. mio. kr.

År	Investering	pct. Af total	revideret inv	pct. Af total	forbrug	pct. Af total
2008 1. kv.	22,0	0,3	22,0	0,3	22,0	0,3
2008 2 kv.	45,0	0,7	45,0	0,7	45,0	0,7
2008 3. kv.	68,0	1,0	68,0	1,0	68,0	1,0
2008 4. kv.	86,9	1,3	86,9	1,3	86,9	1,3
2009 1. kv.	115,9	1,7	115,9	1,7	115,9	1,7
2009 2 kv.	138,4	2,0	138,4	2,0	138,4	2,0
2009 3. kv.	167,5	2,5	167,5	2,4	167,5	2,4
2009 4. kv.	197,6	2,9	197,6	2,9	197,6	2,9
2010 1. kv.	257,6	3,8	257,6	3,7	257,6	3,7
2010 2 kv.	335,6	5,0	335,6	4,9	335,6	4,9
2010 3. kv.	380,4	5,6	380,4	5,5	380,4	5,5
2010 4. kv.	420,4	6,2	420,4	6,1	420,4	6,1
2011 1. kv.	490,4	7,3	490,4	7,1	490,4	7,1
2011 2 kv.	560,4	8,3	560,4	8,2	560,4	8,2
2011 3. kv.	628,7	9,3	628,7	9,1	628,7	9,1
2011 4. kv.	703,4	10,4	703,4	10,2	703,4	10,2
2012 1. kv.	829,7	12,3	829,7	12,1	767,2	11,2
2012 2. kv.	933,7	13,8	933,7	13,6	845,3	12,3
2012 3. kv.	1039,7	15,4	1039,7	15,1	886,4	12,9
2012 4. kv.	1203,1	17,8	1203,1	17,5	984,3	14,3
2013 1. kv.	1497,4	22,2	1162,1	16,9	1095,6	15,9
2013 2. kv.	1798,3	26,6	1448,8	21,1	1229,8	17,9
2013 3. kv.	2083,9	30,8	1507,0	21,9	1400,2	20,4
2013 4. kv.	2481,9	36,7	1689,7	24,6	1689,6	24,6
2014 1. kv.	2846,1	42,1	2035,7	29,6	1980,5	28,8
2014 2. kv.	3316,1	49,1	2431,9	35,4	2370,1	34,5
2014 3. kv.	3701,9	54,8	2888,4	42,0	2703,2	39,3
2014 4. kv.	4168,7	61,7	3200,4	46,5	3186,9	46,4
2015 1. kv.	4502,0	66,6	3632,8	52,8		
2015 2. kv.	4835,2	71,5	4072,8	59,2		
2015 3. kv.	5168,4	76,5	4445,8	64,7		
2015 4. kv.	5536,4	81,9	4884,8	71,0		
2016 1. kv.	5676,7	84,0	5154,3	75,0		
2016 2. kv.	5817,0	86,1	5423,8	78,9		
2016 3. kv.	5957,3	88,1	5693,3	82,8		
2016 4. kv.	6097,8	90,2	5962,9	86,7		
2017 1. kv.	6219,4	92,0	6118,3	89,0		
2017 2. kv.	6341,0	93,8	6273,7	91,2		
2017 3. kv.	6462,6	95,6	6429,1	93,5		
2017 4. kv.	6584,2	97,4	6584,5	95,8		
2018 1. kv.	6628,3	98,1	6657,3	96,8		
2018 2. kv.	6672,4	98,7	6730,1	97,9		
2018 3. kv.	6716,6	99,4	6802,9	98,9		
2018 4. kv.	6758,8	100,0	6875,8	100,0		

Bilag 4.2 Økonomisk færdiggørelse (observationer) Viborg

2008 til 2014 i løbende pl, 2014 til 2018 i 2014 pl

År	Investeringsprofil	pct. Af total	revideret investerings	pct. Af total	forbrug	pct. Af total
2008 kv1	0,4	0,0%	0,4	0,0%	0,4	0,0%
2008 kv2	0,4	0,0%	0,4	0,0%	0,4	0,0%
2008 kv3	0,4	0,0%	0,4	0,0%	0,4	0,0%
2008 kv4	0,4	0,0%	0,4	0,0%	0,4	0,0%
2009 kv1	34,6	2,8%	34,6	2,8%	34,6	2,8%
2009 kv2	34,6	2,8%	34,6	2,8%	34,6	2,8%
2009 kv3	34,6	2,8%	34,6	2,8%	34,6	2,8%
2009 kv4	34,6	2,8%	34,6	2,8%	34,6	2,8%
2010 kv1	90,8	7,4%	90,8	7,3%	90,8	7,3%
2010 kv2	90,8	7,4%	90,8	7,3%	90,8	7,3%
2010 kv3	90,8	7,4%	90,8	7,3%	90,8	7,3%
2010 kv4	90,8	7,4%	90,8	7,3%	90,8	7,3%
2011 kv1	150,0	12,3%	150,0	12,1%	150,0	12,1%
2011 kv2	150,0	12,3%	150,0	12,1%	150,0	12,1%
2011 kv3	150,0	12,3%	150,0	12,1%	150,0	12,1%
2011 kv4	150,0	12,3%	150,0	12,1%	150,0	12,1%
2012 kv1	241,5	19,7%	253,3	20,4%	158,3	12,8%
2012 kv2	241,5	19,7%	253,3	20,4%	168,6	13,6%
2012 kv3	241,5	19,7%	253,3	20,4%	196,5	15,8%
2012 kv4	241,5	19,7%	253,3	20,4%	221,2	17,8%
2013 kv1	261,5	21,4%	241,2	19,5%	232,3	18,7%
2013 kv2	287,0	23,5%	263,4	21,3%	246,9	19,9%
2013 kv3	322,7	26,4%	292,1	23,6%	269,8	21,8%
2013 kv4	356,6	29,1%	326,1	26,3%	298,5	24,1%
2014 kv1	387,0	31,6%	323,1	26,1%	323,1	26,1%
2014 kv2	417,5	34,1%	363,1	29,3%	358,6	28,9%
2014 kv3	447,9	36,6%	396,6	32,0%	380,0	30,7%
2014 kv4	478,4	39,1%	429,8	34,7%	407,2	32,9%
2015 kv1	534,6	43,7%	446,5	36,0%		
2015 kv2	590,8	48,3%	479,8	38,7%		
2015 kv3	647,0	52,9%	518,8	41,9%		
2015 kv4	703,2	57,5%	648,7	52,3%		
2016 kv1	784,5	64,1%	742,9	59,9%		
2016 kv2	865,9	70,8%	837,2	67,5%		
2016 kv3	947,2	77,4%	931,4	75,1%		
2016 kv4	1028,6	84,1%	1025,7	82,7%		
2017 kv1	1053,6	86,1%	1053,6	85,0%		
2017 kv2	1078,5	88,1%	1081,6	87,3%		
2017 kv3	1103,5	90,2%	1109,6	89,5%		
2017 kv4	1128,5	92,2%	1137,6	91,8%		
2018 kv1	1152,2	94,2%	1163,1	93,8%		
2018 kv2	1176,0	96,1%	1188,6	95,9%		
2018 kv3	1199,7	98,0%	1214,1	97,9%		
2018 kv4	1223,7	100,0%	1239,6	100,0%		

Bilag 4.3 Økonomisk færdiggørelse (observationer) Det Nye Vest

2008 til 2014 i løbende pl, 2014 til 2019 i 2014 pl

År	Investeringsprofil	pct. Af total	revideret investerin	pct. Af total	forbrug	pct. Af total
2010 kv1	5,9	0,2%	5,9	0,2%	5,9	0,2%
2010 kv2	5,9	0,2%	5,9	0,2%	5,9	0,2%
2010 kv3	5,9	0,2%	5,9	0,2%	5,9	0,2%
2010 kv4	5,9	0,2%	5,9	0,2%	5,9	0,2%
2011 kv1	51,4	1,5%	51,4	1,5%	51,4	1,5%
2011 kv2	51,4	1,5%	51,4	1,5%	51,4	1,5%
2011 kv3	51,4	1,5%	51,4	1,5%	51,4	1,5%
2011 kv4	51,4	1,5%	51,4	1,5%	51,4	1,5%
2012 kv1	137,2	4,1%	137,2	4,0%	137,2	4,0%
2012 kv2	137,2	4,1%	137,2	4,0%	137,2	4,0%
2012 kv3	137,2	4,1%	137,2	4,0%	137,2	4,0%
2012 kv4	137,2	4,1%	137,2	4,0%	137,2	4,0%
2013 kv1	276,3	8,2%	276,3	8,0%	276,3	8,0%
2013 kv2	276,3	8,2%	276,3	8,0%	276,3	8,0%
2013 kv3	276,3	8,2%	276,3	8,0%	276,3	8,0%
2013 kv4	276,3	8,2%	276,3	8,0%	276,3	8,0%
2014 kv1	345,7	10,2%	345,7	10,0%	301,0	8,7%
2014 kv2	445,7	13,2%	445,7	12,9%	349,0	10,1%
2014 kv3	532,8	15,8%	541,5	15,7%	399,6	11,6%
2014 kv4	630,2	18,7%	637,1	18,4%	474,3	13,7%
2015 kv1	837,2	24,8%	801,7	23,2%		
2015 kv2	1044,2	30,9%	966,3	28,0%		
2015 kv3	1251,2	37,0%	1130,9	32,7%		
2015 kv4	1458,2	43,2%	1295,5	37,5%		
2016 kv1	1705,9	50,5%	1598,3	46,3%		
2016 kv2	1953,6	57,8%	1901,2	55,0%		
2016 kv3	2201,3	65,2%	2204,0	63,8%		
2016 kv4	2449,0	72,5%	2506,9	72,6%		
2017 kv1	2597,0	76,9%	2658,1	76,9%		
2017 kv2	2744,9	81,3%	2809,2	81,3%		
2017 kv3	2892,8	85,6%	2960,4	85,7%		
2017 kv4	3040,7	90,0%	3111,5	90,1%		
2018 kv1	3114,6	92,2%	3187,0	92,2%		
2018 kv2	3188,5	94,4%	3262,5	94,4%		
2018 kv3	3262,4	96,6%	3338,0	96,6%		
2018 kv4	3336,3	98,8%	3413,4	98,8%		
2019 kv1	3346,8	99,1%	3423,9	99,1%		
2019 kv1	3357,3	99,4%	3434,4	99,4%		
2019 kv3	3367,8	99,7%	3444,8	99,7%		
2019 kv4	3378,3	100,0%	3455,3	100,0%		

Bilag 5. Pris- og Lønregulering

Det regionale anlægs-pl offentliggøres af Finansministeriet og endvidere i Økonomisk Vejledning fra Danske Regioner i juni hvert år. Den endelige fastlæggelse sker med 1½ års forsinkelse (eksempelvis indeholder Økonomisk Vejledning fra juni 2011 et første skøn for 2011-12, et revideret skøn for 2010-11 og en endelig opgørelse for 2009-10). Opreguleringen af tilsagnsrammen i tabellen og tidligere års forbrug kan derfor blive revideret, når der foreligger endelige opgørelser.

Det bemærkes, at det regionale anlægs-pl vil kunne afvige fra den faktiske prisudvikling, for eksempel reguleres anlægskontrakter normalt med byggeomkostningsindekset. Dette skal inden for projektet håndteres gennem anvendelse af reserveposter til opsamling af forskellene. Det kan også være et særligt fokusområde i risikostyringen af projekterne.