

Borgere der har fået præhospital hjælp

Aktivitet og servicemålsoverholdelse

Indholdsfortegnelse

1. Indledning.....	3
2. Aktivitet og servicemålsoverholdelse i perioden 1. juli til 31. december 2014	3
2.1. Patientkontakter og samlet aktivitet.....	4
2.2. Hvilke tilbud har patienterne modtaget?	4
2.3. Udviklingen i akutte patientkørsler.....	6
2.4. Sammenligning med udviklingen i andre regioner	9
2.5. Servicemålsoverholdelse	10
2.6. Patienter i livstruende eller muligt livstruende situationer (hastegrad A), hvor patienten har ventet længere end 20 minutter.....	12
2.7. Henvendelser fra borgere og sundhedsprofessionelle til AMK- vagtcentralen	13
3. Aktivitet og servicemålsoverholdelse for 2014 sammenlignet med 2013....	14
3.1. Udviklingen i patientkontakter fra 2013 til 2014	14
3.2. Udviklingen i henvendelser til AMK-vagtcentralen fra borgere og sundhedsprofessionelle fra 2013 til 2014	15
3.2. Servicemålsoverholdelse	15
Bilag 1. Månedsoversigt over aktiviteten på AMK-vagtcentralen i 2014 og responstider fordelt på kommuner og postnumre	17
Bilag 2. Geografisk gengivelse af opfyldelsen af servicemål på kort over Region Midtjylland	29

1. Indledning

Regionsrådet har besluttet, at Præhospitalet halvårligt skal rapportere gennemført aktivitet i AMK-vagtcentralen og ambulancetjenesten. Rapporten er delt i to dele.

I første del beskrives aktivitet og servicemålsoverholdelse for 2. halvår 2014 (perioden 1. juli til 31. december 2014). Delrapport for 1. halvår 2014 (perioden 1. januar til 31. juli 2014) blev forelagt Regionsrådet den 24. september 2014. I denne del af rapporten sammenholdes udviklingen i de akutte sager med den udvikling, der er set i de øvrige regioner i samme periode.

I anden del beskrives AMK-vagtcentralens aktivitet og servicemålsoverholdelse i perioden 1. januar til 31. december 2014 sammenholdt med 2013.

2. Aktivitet og servicemålsoverholdelse i perioden 1. juli til 31. december 2014

Dette afsnit har til formål at beskrive aktiviteten i AMK-vagtcentralen og servicemålsoverholdelsen i perioden 1. juli til 31. december 2014. Der sammenlignes løbende med samme periode 2013.

I afsnittet beskrives følgende:

- Antallet af patientkontakter og samlet aktivitet
- Hvilke tilbud har patienterne modtaget?
- Udviklingen i akutte patientkørsler
- Sammenligning med udviklingen i de øvrige regioner
- Hvor længe venter borgere på ambulancen? (servicemålsoverholdelsen)
- Telefoniske henvendelser til AMK-vagtcentralen

2.1. Patientkontakter og samlet aktivitet

Tabel 1 viser den samlede aktivitet i perioden 1. juli til 31. december 2014.

Tabel 1. Samlet aktivitet i perioden 1. juli til 31. december 2014

2014	Patientkontakter	Teknisk kørsel	I alt
Juli	14278	1284	15562
August	14047	1233	15280
September	13414	1199	14613
Oktober	14112	1272	15384
November	13711	1252	14963
December	14400	1149	15549
I alt	83962	7389	91351

AMK-vagtcentralen har i perioden 1. juli 2014 til 31. december 2014 betjent 83.962 patienter, der har fået præhospital hjælp i form af ambulance, liggende befordring, sundhedsfaglig rådgivning eller andet. Til sammenligning har AMK-vagtcentralen betjent 79.602 patienter i samme periode i 2013. Antallet af patientkontakter er således steget med 5,5 % fra 2. halvår 2013 til 2. halvår 2014.

Der er ligeledes sket en vækst i de tekniske kørsler. Det vil sige kørsler, hvor der ikke er patientoptag. I perioden 1. juli til 31. december 2014 har der været 7.389 tekniske kørsler, hvor der i samme periode 2013 var 6.674, hvilket svarer til en stigning på 10,7 %.

Samlet set er AMK-vagtcentralens aktivitet steget med 5,9 % fra 2. halvår 2013 til 2. halvår 2014.

2.2. Hvilke tilbud har patienterne modtaget?

På AMK-vagtcentralen foretages der en sundhedsfaglig visitation af patienterne, der har til formål at sikre, at de mest syge og tilskadekomne får hjælp først – og alle får den hjælp, de har brug for. Visitationen skal således sikre, at rette hjælp gives til rette patient i rette tid.

Den sundhedsfaglige visitation foretages med udgangspunkt i beslutningsstøtteværktøjet *Dansk Indeks for Akuthjælp*. Dansk Indeks for Akuthjælp er opdelt i fem hastegrader, og hastegraden afgør hvilken hjælp, der gives til patienten:

- A (livstruende eller muligt livstruende)
- B (hastende, men ikke livstruende)
- C (ikke hastende, men med behov for observation og behandling)
- D (liggende befordring, uden behov for observation og behandling)
- E (anden hjælp end ambulance eller liggende befordring, eksempelvis henvisning til egen læge/lægevagten, taxa eller afslutning med rådgivning).

Tabel 2, 3 og 4 viser det tilbud, som patienterne har modtaget indelt efter hastegrader og den daglige aktivitet.

Tabel 2. Borgere kørt med ambulance

	01.07.2014 – 31.12.2014	Gennemsnit per dag
A	21645	117,6
B	17429	94,7
C	11128	60,5
D	9073	49,3
Ikke-angivet	161	0,9
Teknisk kørsel	7061	38,4
Hovedtotal	66497	361,4

Tabel 3. Borgere kørt med køretøj indrettet til liggende befordring

	01.07.2014 – 31.12.2014	Gennemsnit per dag
D	17247	93,7
Teknisk kørsel	328	1,8
Hovedtotal	17575	95,5

Tabel 4. Borgere der har fået anden hjælp end ambulance/liggende befordring

	01.07.2014 – 31.12.2014	Gennemsnit per dag
E	7279	39,6
Hovedtotal	7279	39,6

Det ses, at der i perioden 1. juli 2014 til 31. december 2014 dagligt var omkring 320 patienter, der blev kørt i ambulancer og i gennemsnit knap 100 patienter, der transporteres i liggende sygetransporter. Samtidig tilbydes i gennemsnit omkring 40 patienter om dagen anden hjælp end ambulance eller liggende befordring.

2.3. Udviklingen i akutte patientkørsler

Som det fremgik i afsnit 2.1 er antallet af patientkontakter steget med 5,5 % fra 2. halvår 2013 til 2. halvår 2014. Dette svarer til en vækst på cirka 4400 patientkontakter.

Tabel 5 viser, hvordan væksten i patientkontakter er fordeler sig på hastegraderne A, B, C, D og E.

Tabel 5. Forskel i patientkontakter mellem 2. halvår 2013 og 2014 – opdelt på hastegrad

	01.07.2013- 31.12.2013	01.07.2014- 31.12.2014	Forskel mellem 2. halvår 2013 og 2. halvår 2014	Forskel i %
A	18059	21645	3586	19,9%
B	16491	17429	938	5,7%
C	11738	11128	-610	-5,2%
D	25709	26320	611	2,4%
E	7467	7279	-188	-2,5%
Ikke angivet	138	161	23	16,7%
I alt	79602	83962	4360	5,5%

Som det fremgår, forklarer væksten i hastegrad A og hastegrad B den samlede vækst. Antallet af patientkontakter med hastegrad A og hastegrad B er steget med henholdsvis 19,9 % og 5,7 % fra 2. halvår 2013 til 2. halvår 2014.

Væksten i de akutte patientkørsler er problematisk, da de akutte patientkørsler ikke kan indpasses i den daglige disponering af ressourcerne. Alle akutte patienter skal hjælpes umiddelbart, og da behovet ikke kendt på forhånd, er den aktuelle her- og-nu kapacitet rammen for den hjælp, patienten modtager. Det vil naturligt udfordre muligheden for at give alle patienter den akutte hjælp inden for servicemålet.

I tabel 6 ses udviklingen i fordelingen af hastegrader i perioden 1. juli til 31. december 2014 sammenlignet med samme periode 2013.

Tabel 6. Fordeling af opgaver efter hastegrader og opgavekategori 2. halvår 2013 og 2. halvår 2014

	2013	2014
	01.07.2013 – 31.12.2013	01.07.2014 – 31.12.2014
A	21%	24%
B	19%	19%
C	14%	12%
D	30%	29%
E	9%	8%
Ikke-angivet	0%	0%
Teknisk kørsel	8%	8%
I alt	100%	100%

Det ses, at andelen af opgaver med hastegrad A er steget fra 21 % til 24 %, mens andelen af opgaver med hastegrad C og D er faldet fra henholdsvis 14 % til 12 % og 30 % til 29 %.

Tabel 7 viser udviklingen i hastegrad A opdelt på rekvirent. Af tabel 7 fremgår det, at væksten i hastegrad A vedrører 1-1-2, vagtlæger og praktiserende læger med stigninger på henholdsvis 16,1 %, 28 % og 50,9 % fra 2. kvartal 2013 til 2. kvartal 2014.

Tabel 7. Forskel i hastegrad A mellem 2. halvår 2013 og 2. halvår 2014 – opdelt på rekvirent

	01.07.2013-31.12.2013	01.07.2014-31.12.2014	Forskel mellem 2. halvår 2013 og 2. halvår 2014	Forskel i %
1-1-2	11829	13729	1900	16,1%
Vagtlæge	3243	4152	909	28,0%
Praktiserende læge	1673	2524	851	50,9%
Hospitaler	1006	989	-17	-1,7%
Andet	308	252	-56	-18,2 %

I tabel 8 ses fordelingen af anmodninger efter rekvirent i 2. halvår 2014 sammenlignet med 2. halvår 2013 for hastegrad A.

Tabel 8. Fordeling af anmodninger (hastegrad A) efter rekvirent i 2. halvår 2013 og 2014.

Hastegrad A	2013	2014
	01.07.2013 – 31.12.2013	01.07.2014 – 31.12.2014
1-1-2	66%	63 %
Vagtlæge	18%	19 %
Praktiserende læge	9%	12 %
Hospitaler	6%	5 %
Andet	2%	1 %
I alt	100 %	100%

Tabel 8 viser, at andelen af anmodninger om hjælp fra 1-1-2 er faldet fra 66 % til 63 %, mens andelen af anmodninger om hjælp fra de praktiserende læger er steget fra 9 % til 12 %.

Tabel 9 viser udviklingen i hastegrad B opdelt på rekvirent. Det ses, at væksten i hastegrad B ligeledes skyldes en stigning i antallet af anmodninger fra 1-1-2, vagtlæger og praktiserende læger.

Tabel 9. Forskel i hastegrad B mellem 2. halvår 2013 og 2. halvår 2014 – opdelt på rekvirent

	01.07.2013-31.12.2013	01.07.2014-31.12.2014	Forskel mellem 2. halvår 2013 og 2. halvår 2014	Forskel i %
1-1-2	7859	8181	322	4,1%
Vagtlæge	3487	3776	289	8,3%
Praktiserende læge	2992	3363	371	12,4%
Hospitaler	1795	1836	41	2,3%
Andet	361	280	-81	-22,4%

Det er Præhospitalets vurdering, at en væsentlig del af den store vækst i anmodninger om hjælp fra vagtlæger og praktiserende læger blandt andet skyldes Sundhedsstyrelsens "Vejledning om behandling af patienter med akutte atypiske brystsmærter". Vejledningen fastslår, at praktiserende læger og vagtlæger bør rekvirere en ambulance med udrykning (svarende til hastegrad A) ved mistanke om AKS (Akut Kronoar Syndrom). Denne vejledning stemmer ikke fuldt overens med anvisningerne i Dansk Indeks. Derfor betyder vejledningen, at der sendes flere akutte ambulancer end, hvis der udelukkende blev visiteret efter Dansk Indeks' anbefalinger. Vejledningen er fra februar 2010, men den har været i særlig fokus i 2014 (særligt i 2. halvår).

For at sikre at AMK-vagtcentralens hastegradsvurdering er korrekt, foretog Præhospitalet en audit af 100 tilfældigt udvalgte sager med hastegrad A. Der gennemføres en ny audit i foråret 2015.

Det ses, at væksten af kørsler med hastegrad A og B er fortsat ind i 2015.

2.4. Sammenligning med udviklingen i andre regioner

Præhospitalet har indhentet tal fra alle landets regioner med henblik på at afklare, om væksten i de akutte kørsler er en regional eller en landsdækkende tendens.

Konklusionen er, at væksten i de akutte patientkørsler ses i alle regioner. Som det fremgår af tabel 10 har alle regioner oplevet en vækst i 2014, og Region Midtjylland ligger meget tæt på landsgennemsnittet.

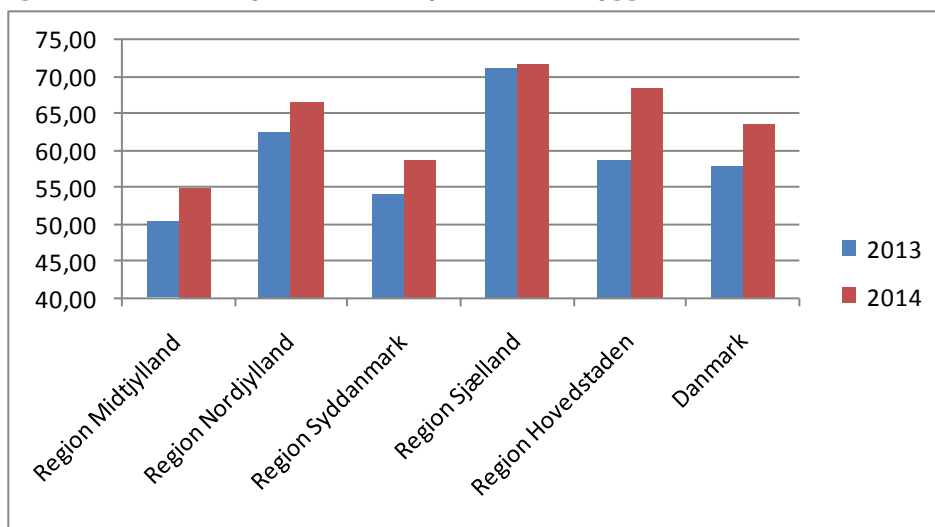
Tabel 10. Ændring i de akutte sager¹ fra 2013 til 2014 – opdelt på regioner

	2013-2014	1. halvår-1. halvår	2. halvår-2. halvår
Region Midtjylland	9,2 %	4,1 %	14,3 %
Region Nordjylland	6,9 %	0,5 %	13,3 %
Region Syddanmark	8,3 %	0,9 %	15,6 %
Region Sjælland	0,8 %	-3,8 %	5,4 %
Region Hovedstaden	16,8 %	14,6 %	19,1 %
Danmark	9,7 %	5,0 %	14,4 %

Region Sjælland skiller sig tilsyneladende ud med en relativt mindre vækst end de øvrige regioner. Dette kan dog skyldes, at regionen allerede på et tidligere tidspunkt har haft en stigning i akutte patientkørsler. Region Sjælland har således allerede i udgangspunktet haft mange akutte patientkørsler i forhold til indbyggertallet (jf. figur 1).

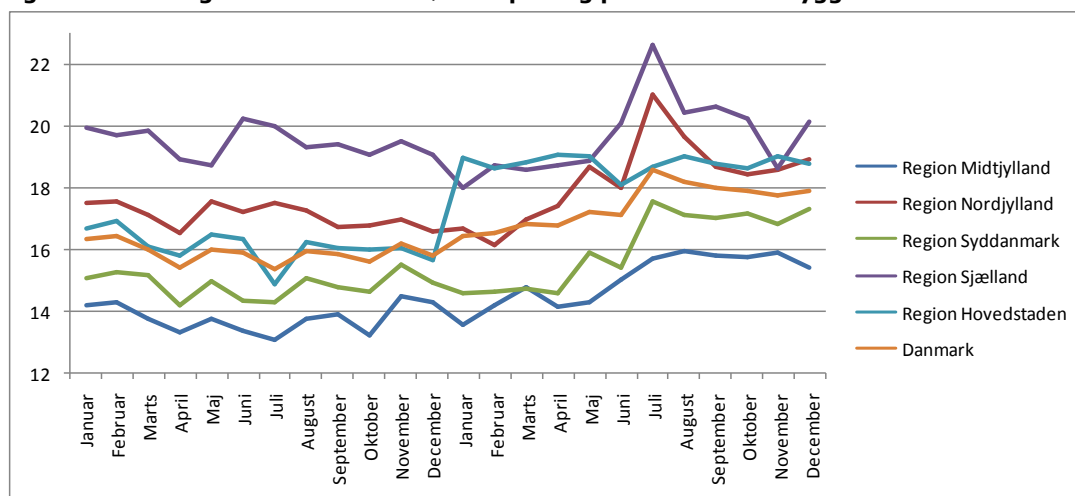
¹ Eksklusiv interhospital transport, da tallene dermed bliver sammenlignelige.

Figur 1. Antal akutte patientkørsler pr. 1.000 indbyggere



Figur 2 viser udviklingen i de akutte kørsler pr. dag pr. 100.000 indbyggere. Heraf kan det ses, at Region Midtjylland ligger lavt med hensyn til antallet af kørsler pr. indbygger.

Figur 2. Udviklingen i antal akutte kørsler pr. dag pr. 100.000 indbyggere



2.5. Servicemålsoverholdelse

I nedenstående tabel 11 vises den ventetid, som borgere, der har haft brug for en ambulance, har oplevet i perioden 1. juli til 31. december 2014. Responstiden sammenholdes med de servicemål, som Regionsrådet har vedtaget. Servicemålene dækker Region Midtjylland som *helhed*.

Ved responstid forstås den tid, der går fra den tekniske kørselsdisponent på regionens AMK-vagtcentral modtager opgaven fra den sundhedsfaglige visitator til ambulancen er fremme på et skadested, hos en akut syg eller hos en fødende.

Tabel 11. Servicemål for opgavekategori A og B* – opgjort i forhold til det faktiske antal minutter for bestemte andele af kørslerne.

		Mål i minutter	01.07.2013 - 31.12.2013	01.07.2014 – 31.12.2014
A	75 % er ≤	10	9,48	9,77
	92 % er ≤	15	13,43	13,92
	98 % er ≤	20	16,77	17,75
B	60 % er ≤	15	14,15	15,55
	75 % er ≤	20	18,4	20

* Kørsler der går til et skadested

Alle servicemål – på nær servicemålet for B60 - er opfyldt i perioden. Responstiden for hastegrad A og B er lidt højere i 2. halvår 2014 end i 2. halvår 2013, hvilket skyldes væksten i de akutte patientkørsler.

Stigningen i de akutte patientkørsler er som tidligere nævnt en udfordring, da de akutte kørsler ikke kan indpasses i den almindelige planlagte disponering af ressourcerne, men skal løses umiddelbart.

Tabel 12 viser responstiden måned for måned. Generelt er servicemålet opfyldt måned for måned, når der ses på responstiden til de mest syge og tilskadekomne i regionen (hastegrad A). Kun juli måned afviger herfra med en responstid på 10,1 minutter.

Tabel 12. Opgørelse over borgernes ventetid på ankomsten af ambulancen (responstiden) i perioden 1. juli til 31. december 2014.

	2014	Juli	Aug	Sep	Okt	Nov	Dec
A	75 % er ≤	10,12	9,98	9,77	9,32	9,57	9,77
	92 % er ≤	14,19	14,27	13,72	13,23	13,82	14
	98 % er ≤	18,14	17,87	17,74	16,63	17,57	17,9
B	60 % er ≤	15,27	15,2	15,63	16,14	15,2	15,8
	75 % er ≤	19,38	20,07	20,07	20,27	19,64	20,36

* A- og B-kørsler, der går til et skadested.

Servicemålet for B-kørsler er til gengæld ikke opfyldt i perioden. Dette skyldes den allerede omtalte vækst i A- og B kørsler.

I forbindelse med overgangen til de nye kontrakter på ambulanceområdet pr. 1. december 2014 har Regionsrådet besluttet, at det primære mål for responstid skal være den tid, der går fra den tekniske kørselsdisponent på AMK-

vagtcentralen modtager opgaven fra den sundhedsfaglige visitator indtil den første professionelle enhed (ambulance, akutlægebil eller akutbil) er fremme på stedet. Det vil sige, hvornår patienterne reelt får professionel hjælp fra Region Midtjylland.

Den nye responstidsopgørelse vil blive anvendt i den kommende rapport, der vedrører 1. halvår 2015.

2.6. Patienter i livstruende eller muligt livstruende situationer (hastegrad A), hvor patienten har ventet længere end 20 minutter

Regionsrådet har besluttet et servicemål om, at 98 % af alle A-kørsler (der går til et skadested) må have en responstid på maksimalt 20 minutter. Det vil sige, at 2 % af kørslerne må have en responstid på mere end 20 minutter. Det svarer i gennemsnit til 1,5 A-kørsler dagligt.

I perioden 1. juli 2014 til 31. december 2014 har der været i alt 101 A-kørsler med en responstid på over 20 minutter. Det svarer til 0,7 % af det samlede antal A-kørsler (der går til et skadested).

Tabel 13. Antal A-kørsler med responstid over 20 minutter i perioden 1. juli – 31. december 2014

	Andet	Lang kø- revej fra vogn til adresse	Nærme- ste Bered- skab optaget	Upræcis adresse- angivelse	Vejr og Trafikale forhold	Akut- /lægebil først på sted	Hovedtotal
Juli	0	7	13	0	0	0	20
August	0	7	12	0	2	0	21
September	0	5	7	1	0	0	13
Oktober	1	4	3	0	0	0	8
November	0	6	8	0	0	1	15
December	1	7	11	4	0	1	24
Hovedtotal	2	36	54	5	2	2	101

Niveauet for A-kørsler med en responstid på over 20 minutter ligger således inden for det servicemål, Regionsrådet har besluttet.

2.7. Henvendelser fra borgere og sundhedsprofessionelle til AMK-vagtcentralen

AMK-vagtcentralen har i perioden 1. juli til 31. december 2014 modtaget 101.660 henvendelser fra borgere (via 1-1-2), hospitaler, praktiserende læger, vagtlæger og kommuner. Til sammenligning modtog AMK-vagtcentralen i samme periode i 2013 93.585 henvendelser, hvilket svarer til en stigning på 8,6 %.

Tabel 14. Antal henvendelser til AMK-vagtcentralen i perioden 1. juli – 31. december i 2014 sammenlignet med 2013

	01.07.2013-31.12.2013	01.07.2014-31.12.2014
112-opkald	29896	32876
A + B bestilling for praktiserende læger og vagtlæger	13131	16104
A + B bestilling for hospitaler	4533	4865
C + D bestilling for praktiserende læger og hospitaler	44607	46848
C + D bestilling for kommuner	1416	1331
Hovedtal	93583	101660

Det ses, at antallet af henvendelser er større end antallet af patientkontakter, der blev beskrevet i afsnit 2.1. Det skyldes, at borgere og sundhedsprofessionelle til tider henvender sig flere gange om samme patient/kørsel.

Når borgere eller sundhedsprofessionelle henvender sig til AMK-vagtcentralen er det ofte afgørende, at de får hurtig hjælp. Præhospitalet monitorer derfor løbende på hvor længe, borgere og sundhedsprofessionelle skal vente på at komme igennem på telefonen til AMK-vagtcentralen.

For borgere, der har ringet 1-1-2 er ventetiden pt. 6 sekunder og den gennemsnitlige samtalelængde er 3 minutter og 21 sekunder. De mindst akutte samtaler er som oftest de, der tager længst tid, hvis der altså ses bort fra de akutte samtaler, hvor den sundhedsfaglige visitator giver vejledning i hjerte-lunge-redning eller det af anden grund er nødvendigt at blive i telefonen, indtil ambulancen er fremme ved patienten.

Tabel 15. Samtalelængder og ventetider

Telefonlinjer	Pt. gennemsnitlig samtalelængde i minutter:sekunder	Pt. gennemsnitlig ventetid i minutter:sekunder
112-opkald	3:21	0:06
A + B bestilling for praktiserende læger og vagtlæger	1:59	0:15
A + B bestilling for hospitaler	1:37	0:28
C + D bestilling for praktiserende læger og hospitaler	1:40	0:37
C + D bestilling for kommuner	1:46	0:37

3. Aktivitet og servicemålsoverholdelse for 2014 sammenlignet med 2013

I foregående afsnit blev aktiviteten for 2. halvår 2014 beskrevet. I dette afsnit gives en kort opsummering på aktiviteten og servicemålsoverholdelsen i perioden 1. januar 2014 til 31. december 2014. Disse sammenholdes med 2013.

Der ses mere specifikt på:

- Antallet af patientkontakter og samlet aktivitet
- Antallet af telefoniske henvendelser til AMK-vagtcentralen
- Servicemålsoverholdelsen

3.1. Udviklingen i patientkontakter fra 2013 til 2014

Tabel 16 viser AMK-vagtcentralens aktivitet i 2013 og 2014.

Tabel 16. AMK-vagtcentralens samlede aktivitet i 2013 og 2014

	2013	2014
Patientkontakter	159808	162859
Tekniske kørsler	12783	14207
I alt	172591	177066

AMK-vagtcentralen har i 2014 betjent 162.859 patienter, der har fået hjælp i form af ambulance, liggende befordring eller anden hjælp. Til sammenligning betjente AMK-vagtcentralen 159.808 patienter i 2013. Det svarer til en stigning på 1,9 % fra 2013 til 2014.

I 2014 blev der dagligt kørt ca. 320 borgere med ambulance, omkring 95 borgere blev kørt med liggende befording og ca. 40 borgere fik tilbudt anden hjælp end ambulance og liggende befording. I 2013 blev der dagligt kørt ca. 300 borgere med ambulance, og i gennemsnit omkring 90 borgere med liggende befording. Ligesom i 2014 fik omkring 40 borgere dagligt tilbudt anden hjælp end ambulance og liggende befording.

3.2. Udviklingen i henvendelser til AMK-vagtcentralen fra borgere og sundhedsprofessionelle fra 2013 til 2014

I 2014 har AMK-vagtcentralen modtaget 197.349 henvendelser fra borgere og sundhedsprofessionelle, hvor de i 2013 modtog 189.201. Det svarer til en stigning på 4,3 %.

Tabel 17. Antal henvendelser til AMK-vagtcentralen i 2014 sammenlignet med 2013

	01.01.2013-31.12.2013	01.01.2014-31.12.2014
112-opkald	58.878	62.213
A + B bestilling for praktiserende læger og vagtlæger	26.713	30.340
A + B bestilling for hospitaler	9.104	9.559
C + D bestilling for praktiserende læger og hospitaler	91.686	92.570
C + D bestilling for kommuner	2.820	2.667
Hovedtal	189.201	197.349

3.2. Servicemålsoverholdelse

Tabel 18 viser servicemålsoverholdelsen for responstider for hastegrad A og B. I tabellen sammenholdes de politisk vedtagne servicemål for responstider med responstiden i 2014 og 2013 som et hele.

Tabel 18. Servicemål for opgavekategori A og B* – opgjort i forhold til det faktiske antal minutter for bestemte andele af kørslerne.

		Mål i minutter	01.01.2013 - 31.12.2013	01.01.2014 – 31.12.2014
A	75 % er ≤	10	9,65	9,77
	92 % er ≤	15	13,75	13,82
	98 % er ≤	20	17,43	17,42
B	60 % er ≤	15	14,07	14,94
	75 % er ≤	20	18,28	19,35

* Kørsler der går til et skadested

Det ses, at alle servicemål for responstider er overholdt i 2014. Responstiden er, som det også sås i forhold til perioden 1. juli til 31. december 2014, lidt højere i 2014 end den var i 2013. Dette skyldes som nævnt væksten i de akutte kørsler i 2. halvår 2014, der blev beskrevet i foregående afsnit.

I 2014 var der 181 A-kørsler med en responstid på over 20 minutter, hvilket svarer til 0,7 % af alle A-kørsler, der går til et skadested. Til sammenligning var der i 2013 169 A-kørsler med en responstid på over 20 minutter. Niveaueet for A-kørsler med en responstid på over 20 minutter ligger således i 2014 inden for de rammer, som Regionsrådet har fastsat.

Bilag 1. Månedsoversigt over aktiviteten på AMK-vagtcentralen i 2014 og responstider fordelt på kommuner og postnumre

Bilag 1 indeholder en månedsstatistik over aktiviteten på AMK-vagtcentralen i perioden 1. januar til 31. december 2014. Derudover indeholder den en oversigt over responstiderne i 2014 fordelt på henholdsvis kommuner og postnumre i Region Midtjylland.

Tabel 1. Borgere kørt med ambulance

2014	A	B	C	D	Ikke angivet	Teknisk kørsel	SUM
Januar	3076	2651	2202	1656	13	960	10558
Februar	2873	2550	1933	1247	16	999	9618
Marts	3354	2853	2220	1422	29	1117	10995
April	3141	2649	2012	1549	31	1176	10558
Maj	3168	2829	1891	1468	20	1141	10517
Juni	3249	2859	1789	1365	24	1152	10438
Juli	3644	2936	1906	1502	49	1214	11251
August	3679	3013	1903	1422	31	1182	11230
September	3381	3001	1816	1322	17	1148	10685
Oktober	3606	2930	1975	1437	28	1205	11181
November	3562	2862	1778	1606	11	1182	11001
December	3773	2687	1750	1784	25	1130	11149

Tabel 2. Borgere kørt med køretøj indrettet til liggende befording

2014	D	Ikke angivet	Teknisk kørsel	SUM
Januar	2983	3	47	3033
Februar	2629	3	26	2658
Marts	2805	5	44	2854
April	2561	4	44	2609
Maj	2689	2	57	2748
Juni	2577	0	55	2632
Juli	2967	5	70	3042
August	2748	6	51	2805
September	2746	9	51	2806
Oktober	2958	10	67	3035
November	2681	13	70	2764
December	3092	12	19	3123

Tabel 3. Borgere der har fået anden hjælp end ambulance/liggende befordring

2014	E
Januar	1015
Februar	864
Marts	1001
April	1064
Maj	1263
Juni	1290
Juli	1269
August	1245
September	1122
Oktober	1168
November	1198
December	1277

Tabel 4. Opgørelse over borgernes ventetid på ankomsten af ambulancen (responstiden) fordelt på kommuner i Region Midtjylland per 31. december 2014*

		Antal A-kørsler der indgår i opgørelsen**	A75	A92	A98	Antal B-kørsler der indgår i opgørelsen**	B60	B75
Favrskov	Januar	66	11,15	14,68	19,04	36	15,27	17,64
	Februar	46	11,32	14,72	16,56	23	14,24	17,83
	Marts	66	11,08	15,27	18,36	40	15,76	20,45
	April	71	9,41	12,77	14,13	19	20,14	24,95
	Maj	63	10,17	12,29	14,54	37	19,52	22,29
	Juni	44	11,45	13,95	15,4	43	16,85	18,18
	Juli	63	9,37	11,99	14,83	32	15,6	22,43
	August	53	11,65	14,32	16,43	39	17,19	21,39
	September	62	10,7	13,29	18,86	43	15,93	18,06
	Oktober	71	10,32	12,95	15,14	37	18,98	22,96
	November	68	9,7	13,25	15,71	37	17,39	20,77
	December	79	10,89	13,37	14,83	34	21,31	25,4
	Hele året	752	10,58	13,73	16,22	420	16,88	21,47
Hedensted	Januar	66	12,78	15,29	17,78	37	17,37	18,73
	Februar	66	12,84	15,47	17,23	25	15,28	21,47
	Marts	65	11,66	14,71	15,86	27	19,05	20,58
	April	60	11,95	13,22	14,16	35	18,53	20,55
	Maj	74	12,18	14,88	16,41	36	17,77	20,62
	Juni	68	13,16	15,05	18,17	38	18,77	22,57
	Juli	84	13,7	16,24	19,22	33	18,72	19,34

		Antal A-kørsler der indgår i opgørelsen**	A75	A92	A98	Antal B-kørsler der indgår i opgørelsen**	B60	B75
	August	69	13,15	15,24	16,92	42	17,11	20,25
	September	65	12,47	15,82	18,52	35	18,22	19,28
	Oktober	75	12,37	15,56	18,3	48	17,46	18,81
	November	85	11,84	14,72	18,27	34	19,12	21,02
	December	73	12,29	15,51	16,98	40	19,58	22,3
	Hele året	850	12,5	15,35	18,02	430	18,19	20,55
Herning	Januar	134	10,52	14,75	17,68	85	12,77	16,29
	Februar	137	8,95	14,6	16,19	88	12,92	17,56
	Marts	169	10,47	14,26	17	114	11,78	15,69
	April	178	9,32	13,51	17,08	90	12,55	17,48
	Maj	129	8,88	14,15	17,36	98	14,03	16,35
	Juni	149	10,55	13,3	15,84	78	15,92	19,38
	Juli	153	10,53	12,98	16,35	85	15,78	20,35
	August	146	10,38	14,14	17	91	17,42	22,77
	September	142	10,52	14,41	18,94	99	16,71	21,85
	Oktober	164	10,02	13,38	16,14	93	13,96	17,95
	November	147	9,27	13,81	17,54	100	14,66	18,91
	December	211	9,65	13,3	16,72	95	16,42	18,59
	Hele året	1859	10,17	13,97	17,24	1116	14,55	18,48
Holstebro	Januar	99	9,83	14,57	19,46	55	12,05	17,32
	Februar	97	8,06	11,92	18,29	52	11,23	13,82
	Marts	106	9,03	14,67	17,65	67	9,95	16,5
	April	103	10,49	14,72	16,58	51	13,68	17,53
	Maj	102	10,46	14,86	16,78	67	11,08	17,66
	Juni	98	10,27	14,74	16,75	61	9,82	14,8
	Juli	115	11,32	16,11	18,77	64	15,31	19,23
	August	126	9,8	15,05	17,29	70	16,07	19,42
	September	116	11,12	15,74	19,73	67	13,95	19,14
	Oktober	88	8,72	16,67	18,79	55	15,23	21,51
	November	99	8,55	16,58	19,15	61	15,11	20,43
	December	129	9,93	15,5	18,16	52	19,07	23,55
	Hele året	1278	9,91	15,14	18,8	722	13,58	18,98
Horsens	Januar	154	8,51	12,72	15,52	85	13,36	17,22
	Februar	128	8,6	13,83	16,19	83	12,78	14,48
	Marts	177	8,19	10,77	16,2	107	12,33	15,75
	April	150	8,82	13,29	15,87	68	11,97	14,92
	Maj	119	8,89	13,92	16,69	94	13,23	15,93
	Juni	157	8,62	11,77	16,97	99	12,21	16,39

		Antal A- kørsler der indgår i op- gørelsen**	A75	A92	A98	Antal B- kørsler der indgår i op- gørelsen**	B60	B75
	Juli	151	8,45	12,49	13,84	76	13,48	19,04
	August	161	9,47	13,91	17,63	94	12,87	16,29
	September	143	9,2	13,76	16,94	91	12,63	18,51
	Oktober	150	8,3	10,52	13,21	86	13,51	16,56
	November	145	7,36	11,07	14,76	93	13,74	17,21
	December	162	7,97	11,54	15,78	98	11,31	15,1
	Hele året	1797	8,5	12,53	16,1	1074	12,78	16,3
Ikast- Brande	Januar	51	9,68	14,65	16,21	30	16,93	19,5
	Februar	65	9,65	14,75	16,92	38	12,15	18,63
	Marts	67	10,7	14,78	16,38	28	17,54	19,24
	April	53	11,25	13,94	18,58	34	12,63	18,22
	Maj	64	9,82	13,04	16	40	14,33	19,26
	Juni	64	9,17	13,38	17,42	42	14,22	20,99
	Juli	56	7,92	12,12	13,9	38	19,02	21,27
	August	58	10,27	15,54	20,48	29	19,53	23,92
	September	66	8,37	13,38	14,81	42	18,74	21,69
	Oktober	66	8,36	13,81	16,39	35	19,94	23,25
	November	60	11,14	14,96	21,23	25	18,9	19,67
	December	72	10,39	14,61	18,26	32	13,72	19,12
	Hele året	742	9,87	14,18	18,03	413	17,98	20,45
Lemvig	Januar	38	10,88	14,65	17,69	9	28,41	28,77
	Februar	25	11,22	13	14,5	11	22,27	24,96
	Marts	37	9,76	14,62	15,71	20	12,5	16,68
	April	46	12,33	13,97	17,32	13	12,3	18,23
	Maj	31	13,32	14,86	19,33	20	19,22	20,51
	Juni	37	10,81	14,28	14,6	26	21,98	25,19
	Juli	56	10,22	13,69	18,26	28	17,7	20,52
	August	44	11,96	15,19	17,67	28	18,88	25,52
	September	36	11,85	15,87	18,65	22	12,48	16
	Oktober	39	9,45	12,8	15,28	13	21,1	25,33
	November	25	13,72	16,22	19,4	16	21,43	29
	December	36	9,14	13,41	18,62	18	14,64	20,63
	Hele året	450	11,1	14,57	18,58	224	17,94	22,87
Norrdjurs	Januar	53	9,46	12,99	17,24	38	16,53	22,62
	Februar	61	9,7	14,45	18,26	35	10,87	16,66
	Marts	70	11,25	14,48	21,45	41	14,48	21,93
	April	72	11,09	15,83	19,65	39	21,13	23,98

		Antal A- kørsler der indgår i op- gørelsen**	A75	A92	A98	Antal B- kørsler der indgår i op- gørelsen**	B60	B75
	Maj	80	11,38	15,92	19,01	48	12,91	16,62
	Juni	71	10,2	16,07	19,58	45	10,55	21,78
	Juli	112	10,05	14,83	19,22	55	16,84	20,55
	August	99	11,18	16,7	18,65	56	11,31	14,67
	September	74	9	12,69	16,44	46	13,61	16,98
	Oktober	69	10,43	15,31	19,18	35	16,74	20,59
	November	64	10,33	14,2	17,32	33	13,81	20,37
	December	89	10,5	15,47	19,61	40	12,22	15,31
	Hele året	914	10,37	15,48	19,23	511	14,41	20,08
Odder	Januar	41	10,32	14,59	21,26	19	14,35	20,04
	Februar	31	11,16	15,44	20,55	18	7,38	12,27
	Marts	39	14,65	20,13	24,14	19	11,72	13
	April	28	9,37	11,86	13,06	24	15,76	19,66
	Maj	46	12,75	17,03	18,55	16	13,1	19,34
	Juni	17	7,1	11,13	18,36	15	7,01	9,57
	Juli	43	12,16	15,58	18,49	26	14,09	17,23
	August	46	11,65	15,46	19,52	17	11,2	14,47
	September	40	9,86	16,39	20,83	20	20,14	26,8
	Oktober	35	7,62	11,66	15,05	16	12,95	15,5
	November	44	10,52	15,29	22,12	13	14,41	21,88
	December	40	11,65	16,74	18,23	21	18,22	25,97
	Hele året	450	11,01	16,37	20,86	224	13,13	18,89
Randers	Januar	165	7,68	12,28	15,72	108	10,99	16,27
	Februar	159	7,79	12,69	15,69	108	11,2	14,2
	Marts	192	7,47	11,79	15,24	110	10,05	14,38
	April	137	7,34	10,27	13,16	104	10,5	12,85
	Maj	179	7,8	12,55	15,88	148	11,75	16,47
	Juni	184	7,8	11,27	15,12	133	11,39	15,17
	Juli	174	8,37	11,92	14,25	108	11,48	15,09
	August	209	7,94	11,85	14,68	124	13,43	16,62
	September	220	8,75	14,28	17,36	117	12,09	17,35
	Oktober	192	7,05	12,1	15,47	127	12,81	17,85
	November	193	7,77	12,25	16,18	127	11,34	16
	December	211	8,1	12,77	15,05	111	11,37	18,43
	Hele året	2215	7,9	12,39	16,08	1425	11,49	16,07
Ringkøbing- Skjern	Januar	80	11,56	14,64	16,67	29	17,44	22,57
	Februar	82	11,16	14,47	17,06	43	19,37	23,21

		Antal A- kørsler der indgår i op- gørelsen**	A75	A92	A98	Antal B- kørsler der indgår i op- gørelsen**	B60	B75
	Marts	94	11,77	15,98	17,28	47	15,92	18,9
	April	95	12,08	15,09	17,33	48	11,19	16,47
	Maj	91	12,02	14,96	16,5	54	15,29	21,63
	Juni	111	11,03	14,54	17,19	43	13,86	18,01
	Juli	136	10,54	14,53	18,55	73	17,45	22,54
	August	121	11,29	14,63	17,17	71	20,35	25,27
	September	83	11,93	15,19	17,25	65	19,07	23,5
	Oktober	113	12,29	14,95	16,3	44	21,77	24,08
	November	88	9,33	14,12	16,99	52	16,76	22,86
	December	116	11,98	15,68	20,27	56	19,13	22,26
	Hele året	1210	11,48	15,02	17,83	625	17,55	22,46
Samsø²	Januar	9	8,35	13,01	14,33	0	-	-
	Februar	3	-	-	-	2	-	-
	Marts	6	10,77	11,89	12,33	5	8,84	9,19
	April	13	9,25	11,72	13,74	7	17,04	21,02
	Maj	11	9,12	13,84	15,83	6	9,83	10,78
	Juni	11	10,6	15,94	15,96	10	8,1	14,83
	Juli	24	8,2	10,91	13,66	20	9,22	11,14
	August	10	15,66	23,85	24,88	7	9,92	14,16
	September	7	12,72	15,91	17,49	4		
	Oktober	11	10,51	13,59	14,68	11	8,32	9,65
	November	8	9,79	16,37	20,69	4		
	December	16	7,98	9,45	10,77	2		
	Hele året	129	9,6	14,71	19,99	78	8,92	11,12
Silkeborg	Januar	131	9,94	14,2	15,73	65	12,42	17,04
	Februar	120	10,82	13,75	16,74	74	11,88	15,6
	Marts	155	9,33	12,62	15,83	83	13,1	17,05
	April	120	9,5	11,83	14,02	83	15,86	22,1
	Maj	136	10,15	13,94	16,59	82	14,87	17,96
	Juni	137	9,56	12,37	18,4	89	15,4	18,36
	Juli	122	9,98	12,64	15,96	105	12,78	18,37
	August	144	9,46	13,18	15,85	99	13,75	18
	September	136	9,94	14,02	17,4	103	14	18,53
	Oktober	133	8,95	12,61	16,65	87	17,1	22,36
	November	115	9,47	11,42	14,79	90	14,94	18,36

² Udregnet på baggrund af meget få kørsler.

		Antal A- kørsler der indgår i op- gørelsen**	A75	A92	A98	Antal B- kørsler der indgår i op- gørelsen**	B60	B75
	December	152	10,17	13,12	15,17	77	14,93	19,55
	Hele året	1601	9,8	13,21	16,57	1037	14,37	18,72
Skanderborg	Januar	61	11,93	14,89	17,25	34	17,06	25,63
	Februar	71	10,25	15,23	16,05	44	17,05	22,59
	Marts	71	11,74	14,89	16,85	37	15,63	23,32
	April	58	11,09	13,76	15,89	44	15,35	18,98
	Maj	71	11,43	14,87	15,69	36	17,29	21,31
	Juni	79	11,23	14,68	18,06	52	18,82	24,29
	Juli	67	11,29	14,25	17,3	28	15,48	16,76
	August	84	11,4	15,33	17,99	51	16,42	20,77
	September	80	11,27	13,67	16,11	38	16,18	22,03
	Oktober	83	11,29	13,99	17,8	38	17,37	19,83
	November	81	10,71	15,02	15,79	31	20,11	26,77
	December	78	9,83	14,92	16,85	47	15,62	20,36
	Hele året	884	11,27	14,87	17,45	480	16,86	21,63
Skive	Januar	65	12,35	16,08	20,08	36	16,91	22,95
	Februar	62	9,45	15,3	18,32	35	17,46	23,14
	Marts	68	11,61	15,78	21,91	42	13,39	18,4
	April	84	11,15	15,64	18,73	44	15,3	19,52
	Maj	71	10,08	14,09	16,33	53	13,82	20,64
	Juni	92	10,27	15,13	20,34	45	18,5	24,55
	Juli	93	11,2	18,38	20,58	64	17	20,28
	August	75	12,75	16,22	19,07	54	21,14	24,65
	September	67	11,95	15,48	18,05	39	23,96	27,65
	Oktober	84	11,09	14,94	19,11	53	20,23	25,95
	November	96	12,69	18,1	21,85	40	17,69	25,08
	December	85	14,39	17,99	20,64	42	18,7	22,93
	Hele året	942	11,75	16,37	20,32	547	18,33	23,42
Struer	Januar	36	8,78	13,28	14,17	17	19,4	24,38
	Februar	33	10,16	17,58	20,75	17	16,6	20,3
	Marts	33	11,1	15,5	16,04	20	14,94	21,13
	April	30	9,99	12,34	13,53	19	19,83	25,84
	Maj	50	9,13	12,99	16,6	14	12,32	18,22
	Juni	40	9,56	13,56	19,26	21	18,95	23,75
	Juli	43	12,1	18,34	20,95	25	18,4	18,96
	August	46	9,92	14,75	20,26	15	18,8	20,3
	September	33	9,45	10,86	15,21	27	19,02	22,62
	Oktober	38	10,55	14,84	18,48	13	21,73	23,86

		Antal A- kørsler der indgår i op- gørelsen**	A75	A92	A98	Antal B- kørsler der indgår i op- gørelsen**	B60	B75
	November	38	10,9	13,47	16,31	25	19,83	23,06
	December	37	9,98	12,93	13,22	18	16,8	20,57
	Hele året	457	10,13	14,36	19,44	231	18,82	22,32
Syddjurs	Januar	72	10,71	13,06	15,47	26	15,32	17,02
	Februar	67	10,18	13,51	16,83	25	14,55	19,98
	Marts	80	11,47	14,18	16,37	45	13,09	19,16
	April	69	10,11	13,18	16,26	38	15,19	18,77
	Maj	67	11,25	14,98	16,73	28	19,07	20,9
	Juni	85	11,38	16,46	20,63	60	15,96	21,09
	Juli	125	11,42	15,08	20,17	83	19,98	24,04
	August	100	10,7	14,5	16,4	53	17,27	21,85
	September	76	10,48	14,26	18,93	31	13,65	16,17
	Oktober	76	10,95	14,37	18,32	36	19,03	21,18
	November	69	10,81	13,3	15,3	36	17,94	21,82
	December	102	10,87	14,83	18,63	48	18,77	21,25
	Hele året	988	10,91	14,6	18,63	509	17,13	21,08
Viborg	Januar	128	12,95	16,48	22,26	73	16,07	17,98
	Februar	132	13,14	16,37	18,93	71	15,18	21,74
	Marts	157	10,87	14,77	16,78	73	14,3	20,11
	April	146	11,19	14,99	17,38	78	13,52	19,75
	Maj	146	12,51	14,69	17,66	87	13,97	18,24
	Juni	156	11,18	14,05	17,55	100	16,35	21,84
	Juli	167	13,55	15,63	17,86	81	14	19,88
	August	152	12,08	16,8	23	112	14,52	20,03
	September	156	10,98	13,89	16,83	99	15,79	23,52
	Oktober	157	11,17	15,06	17,13	93	17,56	20,23
	November	180	11,88	14,91	17,71	96	18,3	22,42
	December	174	12,43	16,1	18,66	73	18,15	23,69
	Hele året	1851	12,08	15,46	18,41	1036	15,91	20,97
Århus	Januar	501	8,3	10,9	12,71	366	14,84	18,86
	Februar	467	8,52	11,05	12,78	342	14,84	17,99
	Marts	552	8,05	10,83	13,25	380	14,55	18,71
	April	521	8,15	10,4	13,35	367	14,43	18,68
	Maj	473	7,85	10,61	13,6	379	14,48	18,7
	Juni	565	7,92	10,53	12,93	380	14,78	18,57
	Juli	560	8,34	11,2	14,37	367	13,94	18,53
	August	585	8,44	10,87	13,54	401	14,46	18,41
	September	550	7,98	10,17	12,5	454	15,31	19,13

		Antal A-kørsler der indgår i opgørelsen**	A75	A92	A98	Antal B-kørsler der indgår i opgørelsen**	B60	B75
	Oktober	619	8,28	11,14	13,25	403	15,61	19,62
	November	598	8,31	11,01	14,14	376	14,22	17,85
	December	546	8,07	10,79	14,61	363	15,41	19,38
	Hele året	6537	8,2	10,82	13,3	4578	14,78	18,78

* A- og B-kørsler, der går til et skadested

** I opgørelsen indgår ikke kørsler, som aflyses undervejs til skadestedet, kørsler som ikke er første ambulance på skadestedet,

Table 5. Opgørelse over borgernes ventetid på ankomsten af ambulancen (responstiden) fordelt på postnumre i Region Midtjylland per 31. december 2014*

Postnummer	Antal A-kørsler der indgår i opgørelsen**	A75	A92	A98	Antal B-kørsler der indgår i opgørelsen**	B60	B75
6830 Nørre Nebel	2	-	-	-	0	-	-
6870 Ølgod	0	-	-	-	0	-	-
6880 Tarm	164	8,3	10,5	13,6	74	13,5	18,3
6893 Hemmet	37	13,3	14,8	16,3	20	21,7	22,3
6900 Skjern	245	9,8	12,8	14,2	135	14	19,5
6920 Videbæk	128	15,8	17	18,6	64	24,5	27
6933 Kibæk	94	13,5	16,4	18,3	31	21,6	24,6
6940 Lem St	33	12,4	13,5	14,3	17	18,7	19,4
6950 Ringkøbing	292	7,7	10,4	12,7	193	13,8	21
6960 Hvide Sande	117	10,7	14,6	17,7	66	16,3	19,8
6971 Spjald	61	15,1	16,5	19,9	16	28,2	30,9
6973 Ørnholm	18	14,8	16	16,2	22	23,5	27,4
6980 Tim	39	12,5	15	17	14	19,9	25,2
6990 Ulfborg	117	17,1	20,1	21,8	61	25,8	29,2
7100 Vejle	17	14,8	17,3	18,1	12	24	24,6
7120 Vejle Øst	0	-	-	-	0	-	-
7130 Juelsminde	200	13,2	16	18,7	104	18,5	20,8
7140 Stouby	35	10,9	14,5	15,6	17	17,2	21,3
7150 Barrit	23	8,6	9,2	11,3	18	16,1	22,3
7160 Tørring	95	15,3	17,9	20,5	38	21,6	24,8
7171 Uldum	47	13,2	15,8	18,2	19	19,8	21,5
7260 Sønder Omme	0	-	-	-	0	-	-
7270 Stakroge	8	15,2	16,9	18	2	-	-
7280 Sønder Felding	36	15	16,4	17,3	14	25,5	26,2
7323 Give	1	-	-	-	0	-	-

Postnummer	Antal A-kørsler der indgår i opgørelsen**	A75	A92	A98	Antal B-kørsler der indgår i opgørelsen**	B60	B75
7330 Brande	165	7,5	13	19,6	112	12,1	19,2
7361 Ejstrupholm	47	11,2	14	15,9	29	15	17,3
7362 Hampen	22	13,9	15,4	16,7	15	21,3	23,7
7400 Herning	1229	7	9,5	12,8	830	11,7	14,9
7430 Ikast	302	6,6	12,2	14	164	17,4	19,5
7441 Bording	59	11,6	15,4	18,6	33	22,4	24,2
7442 Engesvang	48	14,3	15,5	18,4	16	20,7	22,3
7451 Sunds	92	12	13,9	16,7	61	17,6	19,5
7470 Karup J	162	15,6	17,8	21,1	83	24,4	26,4
7480 Vildbjerg	108	12,4	15,9	17,9	55	18,5	22,4
7490 Aulum	87	13,1	15,3	17,2	37	20,2	21,9
7500 Holstebro	925	6,1	9,7	13,7	555	10,1	14,9
7540 Haderup	39	18,6	22	23,4	20	29,8	33,4
7550 Sørvad	26	12,5	16,1	16,6	11	19,2	21,8
7560 Hjerm	25	10,3	12,5	17,1	18	17,8	22,3
7570 Vemb	56	13,5	15,9	19,7	26	18,8	22,9
7600 Struer	359	8,1	11,3	13,3	180	17,8	20,1
7620 Lemvig	313	8,1	11,4	14,6	161	15,5	21,1
7650 Bøvlingbjerg	20	13,9	15,1	15,6	7	32,9	34,2
7660 Bækmarksbro	20	14,2	15,4	15,4	10	22,5	27,3
7673 Harboøre	36	13,5	17,3	27	16	16,4	17
7680 Thyborøn	26	15,9	18	21,3	18	22	22,7
7760 Hurup Thy	0	-	-	-	0	-	-
7790 Thyholm	57	17,6	19,9	21,5	24	31,2	34,1
7800 Skive	546	7,4	13,5	18,7	328	12,3	20,3
7830 Vinderup	143	15,5	16,7	19,5	75	22,5	26,1
7840 Højslev	81	11,6	15,8	20,7	39	21	25,9
7850 Stoholm Jyll	68	15	17	18,6	27	21,3	23,2
7860 Spøttrup	129	16,1	18,9	22,8	70	23,1	26,7
7870 Roslev	163	13,2	16,1	19,2	87	19,5	22,7
7884 Fur	19	19,4	20,8	21,4	15	36,6	43,5
8000 Århus C	1462	6	8,3	11,4	1421	12,2	15,8
8200 Århus N	564	6,3	8,6	11,1	365	12,8	16,5
8210 Århus V	520	6,8	8,5	11,5	307	12,3	16,3
8220 Brabrand	430	8	10,1	12,4	279	14,6	17,9
8230 Åbyhøj	203	5,8	8,5	11,5	120	13	17,6
8240 Risskov	467	7,6	9,9	12,5	298	15,2	19
8250 Egå	162	10,5	11,9	13,3	97	17,6	21,1

Postnummer	Antal A-kørsler der indgår i opgørelsen**	A75	A92	A98	Antal B-kørsler der indgår i opgørelsen**	B60	B75
8260 Viby J	605	7,6	10	13,2	389	15,1	19,5
8270 Højbjerg	447	8,8	11,7	14	280	16	19,8
8300 Odder	416	10,8	16,4	20,6	210	12,8	18,2
8305 Samsø	127	9,6	14,7	20	76	8,9	11,1
8310 Tranbjerg J	174	10	12,2	15,4	123	20,8	23,6
8320 Mårslet	67	11,1	14,3	17,2	42	19,9	22,7
8330 Beder	84	10,1	12,3	15,4	46	19,4	25,6
8340 Malling	49	10,6	12,7	15,7	57	18,7	22,7
8350 Hundslund	14	11,4	11,9	19,1	9	19,2	19,6
8355 Solbjerg	82	12,3	14,1	17,8	40	22,1	24,2
8361 Hasselager	130	10,5	12,4	14,3	58	18,8	22,8
8362 Hørning	131	11,2	13,7	18	58	17	20,7
8370 Hadsten	180	11,1	14	15,7	107	19,1	22,2
8380 Trige	87	9,4	12,2	15,2	55	18,5	20,8
8381 Tilst	248	9	10,5	13,3	162	16,7	19,2
8382 Hinnerup	200	6,2	11,2	13,9	113	11,4	17,1
8400 Ebeltoft	326	8,5	12,5	14,6	184	16,2	20,3
8410 Rønede	155	7,7	10,8	15	83	14,3	18,2
8420 Knebel	88	17,2	21,5	25,6	38	22,4	26,3
8444 Balle	22	12,9	13,9	15	6	17,3	22,1
8450 Hammel	176	6,8	12,9	15,2	110	10,3	20
8462 Harlev J	68	11	12,7	14	35	19,6	22,1
8464 Galten	119	11,5	14,7	15,9	69	16,2	20
8471 Sabro	66	10,9	12,3	12,8	39	19,9	22,6
8472 Sporup	8	9,3	10,9	12,2	2	-	-
8500 Grenaa	455	6,5	12,7	19,2	280	10,3	18,2
8520 Lystrup	176	10,5	12,4	14,4	110	17,6	20,3
8530 Hjortshøj	74	11	12,9	14,7	44	15,6	18,8
8541 Skødstrup	103	9,9	11,7	13,1	58	20,4	23,4
8543 Hornslet	96	7,7	10,6	15,3	67	12,3	15,9
8544 Mørke	73	9,4	11,8	13,9	19	14,2	18,6
8550 Ryomgård	68	12,7	14,3	14,6	29	19,8	21,8
8560 Kolind	76	10,6	13,6	17,8	39	19,4	22,1
8570 Trustrup	42	10,7	11,9	14,4	12	16,1	17,9
8581 Nimtofte	42	14,6	15,5	16,5	30	22,4	24,4
8585 Glesborg	86	15,8	17,7	20,3	46	23,6	27
8586 Ørum Djurs	38	11,7	15,7	17,8	15	17,4	20,4
8592 Anholt	0	-	-	-	0	-	-

Postnummer	Antal A-kørsler der indgår i opgørelsen**	A75	A92	A98	Antal B-kørsler der indgår i opgørelsen**	B60	B75
8600 Silkeborg	1043	8,1	11,6	15,8	754	12,6	16,2
8620 Kjellerup	212	10,2	14,2	16,7	97	18,3	20,8
8632 Lemming	10	12,4	13,5	14,1	8	15	16,4
8641 Sorring	19	10,9	12,4	14,1	9	23,3	23,8
8643 Ans By	37	11,4	12,9	14,4	27	18,4	22,4
8653 Them	56	12	14	15	46	20,8	23,1
8654 Bryrup	40	14,3	16,8	18,8	17	20,2	25
8660 Skanderborg	445	10	14,8	16,6	264	15,8	21,6
8670 Låsby	35	11	13,9	15	22	12	20,4
8680 Ry	113	13,5	16,6	20,3	62	21,2	25,1
8700 Horsens	1435	7,6	10,3	14,5	881	11,9	14,8
8721 Daugård	20	11,8	13,3	14	9	20,8	21,3
8722 Hedensted	125	11,3	13,8	15,5	71	16,7	18,2
8723 Løsning	127	11,3	13,2	15,9	63	17,2	20,4
8732 Hovedgård	44	12,8	14,3	16	24	18,9	20,6
8740 Brædstrup	138	13,8	17,1	19,5	86	19	22,7
8751 Gedved	44	9,9	11,2	17,3	25	18,4	20,2
8752 Østbirk	71	12,4	14,8	15,3	31	19,8	21
8762 Flemming	14	13	15,3	16,5	7	17,9	19,6
8763 Rask Mølle	26	13,8	15,3	15,9	9	19,4	20,6
8765 Klovsborg	15	10,6	17,4	18,3	3	-	-
8766 Nørre Snede	56	13,4	16,7	21,1	39	17,8	21
8781 Stenderup	9	8,3	9,5	10,8	7	10,4	10,6
8783 Hornsyld	66	6	9,9	11,1	44	11,7	16,2
8800 Viborg	942	7,4	12,2	15,6	604	11,1	16
8830 Tjele	140	13,1	15,4	17,6	63	23,2	25,8
8831 Løgstrup	39	9,4	11	11,7	10	18,4	22,1
8832 Skals	91	12,9	15,3	16,9	39	18,1	21,2
8840 Rødkærsbro	51	10	13,2	14,5	21	15,7	19,6
8850 Bjerringbro	182	11	17,6	20,3	117	10,5	17
8860 Ulstrup	55	13,7	15,6	18,4	30	22,3	25,8
8870 Langå	128	13,1	15,1	16	54	21,1	22,6
8881 Thorsø	39	9,9	12,7	16	20	14,3	23,9
8882 Fårvang	47	11,8	14,5	15,9	26	20,2	21,7
8883 Gjern	39	12	13,9	14,4	13	20,6	23,4
8900 Randers C	486	4,6	5,7	9,6	414	8,3	10,9
8920 Randers NV	424	6,5	9,7	13,4	270	10,8	14,3
8930 Randers NØ	426	5,2	8,7	11,6	258	7,8	11,4

Postnummer	Antal A-kørsler der indgår i opgørelsen**	A75	A92	A98	Antal B-kørsler der indgår i opgørelsen**	B60	B75
8940 Randers SV	146	7	9,3	15,1	116	12,6	15,3
8950 Ørsted	66	8,8	15,2	20,2	33	5,8	10,7
8960 Randers SØ	289	8,6	11,3	12,9	176	14,5	17,3
8961 Allingåbro	88	11,6	14,1	20,1	53	13,4	17,7
8963 Auning	78	11,9	13,8	16,6	48	15,3	20
8970 Havndal	51	17,4	18,8	20,9	34	25	29,1
8981 Spentrup	82	9,3	11,5	13,4	34	13,7	16,9
8983 Gjerlev J	67	12,5	15,8	16,5	29	19,7	20,9
8990 Fårup	49	12,7	13,8	14,2	24	21,6	22,3
9500 Hobro	13	19,2	20,2	20,5	8	26,9	30,3
9550 Mariager	0	-	-	-	0	-	-
9620 Aalestrup	2	-	-	-	2	-	-
9631 Gedsted	2	-	-	-	0	-	-
9632 Møldrup	50	14,4	16,9	20,6	21	21,7	22,6

* A- og B-kørsler, der går til et skadested

** I opgørelsen indgår ikke kørsler, som aflyses undervejs til skadestedet, kørsler som ikke er første ambulance på skadestedet,

Bilag 2. Geografisk gengivelse af opfyldelsen af servicemål på kort over Region Midtjylland

Bilag 2 indeholder en geografisk gengivelse af opfyldelsen af servicemål (A75, A92 og A98) på kort over Region Midtjylland.