

Det rådgivende udvalg vedrørende hospitalsområdet og
Det rådgivende udvalg vedrørende nære sundhedstilbud

Analyse af variationen i andel forebyggelige genindlæggelser og genindlæggelser efter operation



På møde i det rådgivende udvalg vedrørende hospitalsområdet den 1. februar 2016, anmodede udvalget om at få indblik i forskelle på frekvens på genindlæggelser efter operation og forebyggelige genindlæggelser på kommuneniveau.

Dato 01-04-2016

Jonas Eeg Madsen

Tel. +45 7841 2348

Jonas.Eeg@stab.rm.dk

Side 1

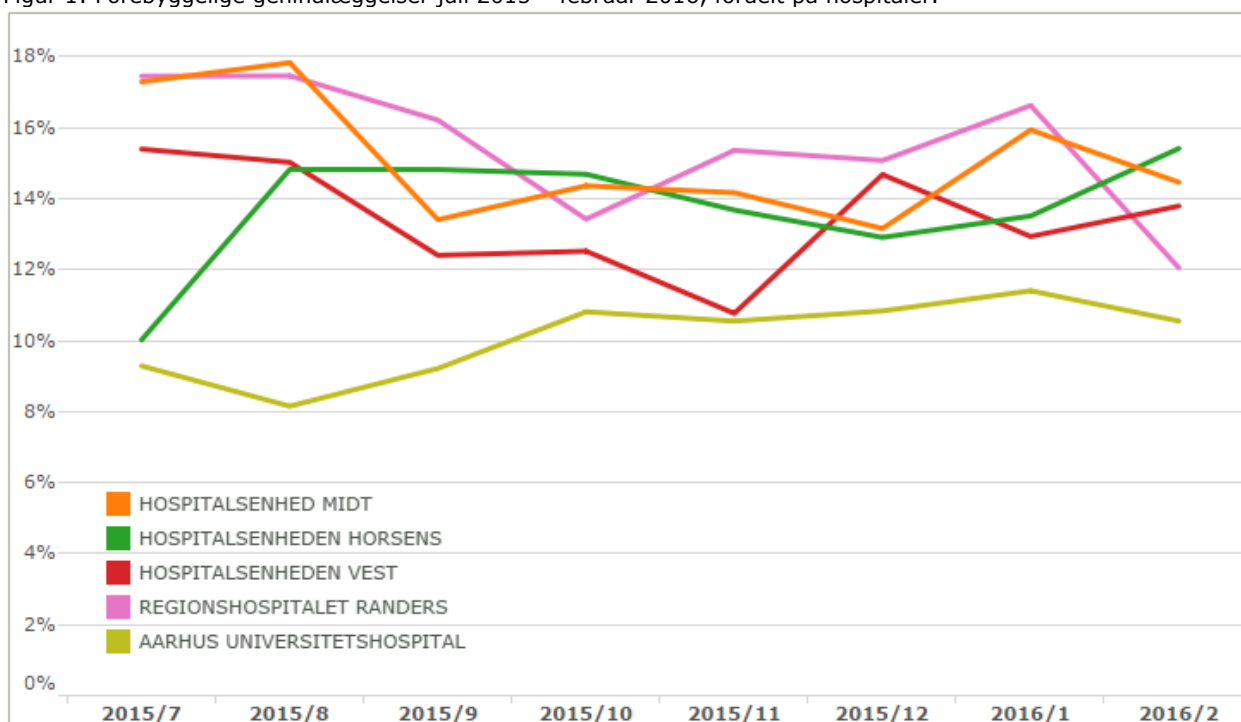
Derudover anmodede det rådgivende udvalg vedrørende nære sundhedstilbud den 6. oktober 2015, om en analyse af kvalitetsmålet om forebyggelige genindlæggelser, herunder en forklaring på variationen mellem hospitalerne.

Forebyggelige genindlæggelser

Sidstnævnte forespørgsel opstod i forbindelse med behandlingen af sundhedsoverblikket pr. 31/8 2015, som viste store forskelle i hospitalernes andel af forebyggelige genindlæggelser i juli og august 2015. Niveauet lå særligt højt på Hospitalsenhed Midt og Regionshospitalet Randers, mens Aarhus Universitetshospital havde et meget lavt niveau. Dette har givet anledning til debat omkring baggrunden for variationerne i forebyggelige genindlæggelser.

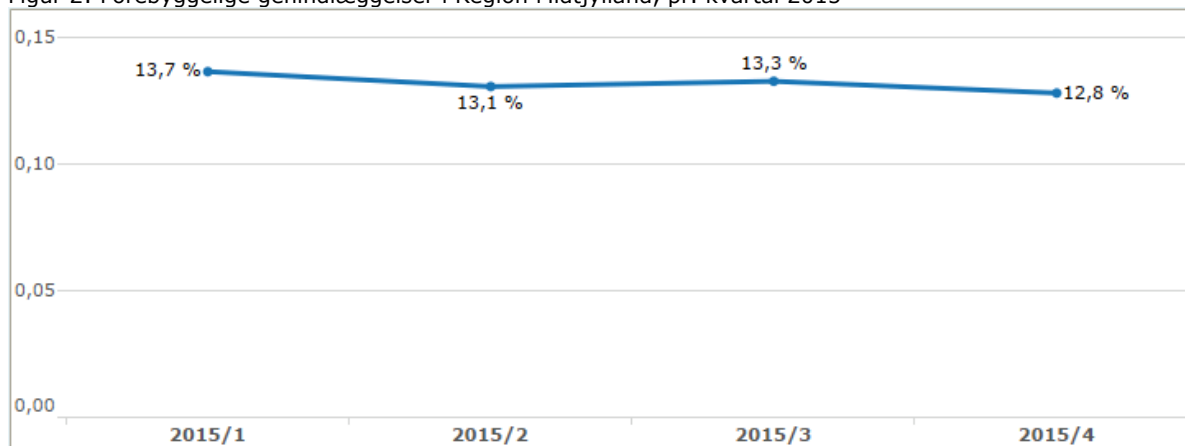
Som det fremgår af figur 1 herunder er forskellene i mellemtiden udjævnet, så variationen mellem hospitalerne på nuværende tidspunkt er mere begrænset.

Figur 1: Forebyggelige genindlæggelser juli 2015 – februar 2016, fordelt på hospitaler.



På regionsniveau har andelen af forebyggelige genindlæggelser været faldende igennem 2015. Når variationen mellem hospitalerne udjævnes, hænger det altså sammen med at der generelt sker færre forebyggelige genindlæggelser.

Figur 2: Forebyggelige genindlæggelser i Region Midtjylland, pr. kvartal 2015



En del af problemstillingen omkring forebyggelige genindlæggelser ligger hos kommunerne, og arbejdet med at nedbringe antallet af genindlæggelser sker derfor i samarbejde mellem hospitalerne og kommunerne. Når der er forskel på hospitalernes niveau af forebyggelige genindlæggelser, kan det således skyldes forskellig praksis for håndteringen af de ældre medicinske patienter i kommunerne.

Som nedenstående tabel viser, er der stor variation i andelen af forebyggelige genindlæggelser mellem kommunerne. I Holstebro, Skive og Viborg ligger niveauet på 17-18 % i 2015. Der har dog været en nedadgående tendens mod slutningen af året, særligt i Skive hvor andelen har været faldende i hele perioden. I den anden ende af skalaen ligger kommuner som Norddjurs, Skanderborg, Odder, Ringkøbing-Skjern og Aarhus hvor andelen ligger mere stabilt omkring 10-11 %. Hertil kommer Samsø som skiller sig ud med kun 144 forebyggelige genindlæggelser, hvilket svarer til 6 % set over hele 2015.

Tabel 1: Forebyggelige genindlæggelser pr. kvartal 2015, fordelt på kommuner.

	2015/1	2015/2	2015/3	2015/4	2015 samlet
Favrskov Kommune	13,8 %	10,9 %	14,8 %	13,8 %	13,3 %
Hedensted Kommune	9,9 %	14,1 %	11,5 %	14,2 %	12,4 %
Herning Kommune	15,2 %	12,7 %	10,2 %	12,9 %	12,9 %
Holstebro Kommune	20,1 %	14,0 %	17,7 %	15,9 %	17,0 %
Horsens Kommune	12,0 %	10,8 %	15,0 %	12,1 %	12,4 %
Ikast-Brandø Kommune	13,6 %	12,4 %	16,0 %	12,5 %	13,6 %
Lemvig Kommune	15,0 %	13,8 %	12,8 %	11,4 %	13,4 %
Norddjurs Kommune	10,8 %	9,0 %	12,5 %	11,0 %	10,8 %
Odder Kommune	15,0 %	10,3 %	10,1 %	9,2 %	11,4 %
Randers Kommune	13,2 %	15,7 %	17,5 %	15,4 %	15,3 %
Ringkøbing-Skjern Kom..	12,2 %	9,2 %	11,9 %	10,8 %	11,1 %
Samsø Kommune	15,0 %	2,1 %	4,2 %	3,0 %	6,3 %
Silkeborg Kommune	16,9 %	15,3 %	16,0 %	13,3 %	15,4 %
Skanderborg Kommune	9,6 %	11,7 %	9,5 %	11,5 %	10,6 %
Skive Kommune	19,7 %	19,0 %	15,3 %	12,9 %	16,8 %
Struer Kommune	11,4 %	9,7 %	16,1 %	13,4 %	12,6 %
Syddjurs Kommune	12,6 %	13,7 %	10,2 %	12,0 %	12,2 %
Viborg Kommune	18,2 %	19,8 %	17,1 %	16,3 %	17,9 %
Aarhus Kommune	11,9 %	11,8 %	11,1 %	12,6 %	11,8 %
Region Midtjylland	13,9 %	13,3 %	13,6 %	13,1 %	13,5 %

Når de forebyggelige genindlæggelser fordeles på hospitalsklyngerne, er det mest markant HE Midt som skiller sig ud med en betydeligt højere andel af forebyggelige genindlæggelser i 2015. Det skyldes særligt det høje niveau i Skive og Viborg kommune. Omvendt ligger AUH og HE Horsens klynger i den lave ende, med under 12 % forebyggelige genindlæggelser i 2015.

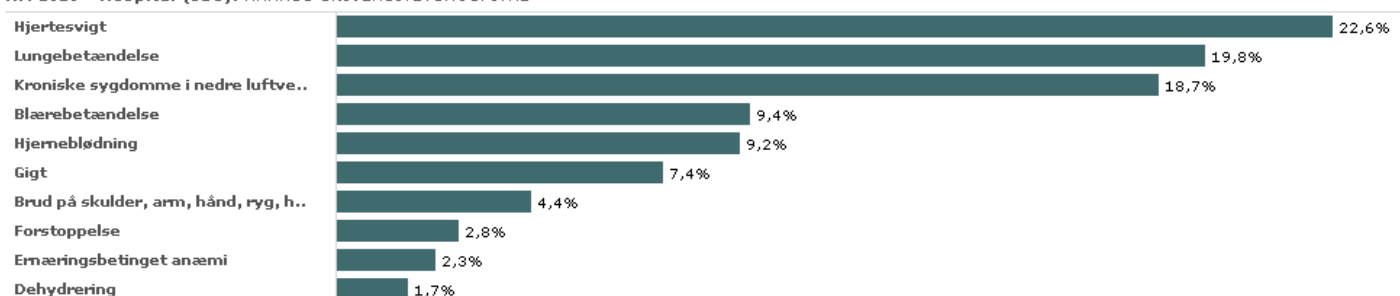
Tabel 2: Forebyggelige genindlæggelser i 2015, fordelt på klynger og kommuner.

		2015
AUH klynge	Samsø Kommune	6,3 %
	Aarhus Kommune	11,8 %
	Total	11,7 %
HE Horsens klynge	Hedensted Kommune	12,4 %
	Horsens Kommune	12,4 %
	Odder Kommune	11,4 %
	Skanderborg Kommune	10,6 %
	Total	11,9 %
HE Midt klynge	Silkeborg Kommune	15,4 %
	Skive Kommune	16,8 %
	Viborg Kommune	17,9 %
	Total	16,7 %
HE Vest klynge	Herning Kommune	12,9 %
	Holstebro Kommune	17,0 %
	Ikast-Brande Kommune	13,6 %
	Lemvig Kommune	13,4 %
	Ringkøbing-Skjern Kommune	11,1 %
	Struer Kommune	12,6 %
	Total	13,5 %
RH Randers klynge	Favrskov Kommune	13,3 %
	Norddjurs Kommune	10,8 %
	Randers Kommune	15,3 %
	Syddjurs Kommune	12,2 %
	Total	13,5 %
Region Midtjylland		13,5 %

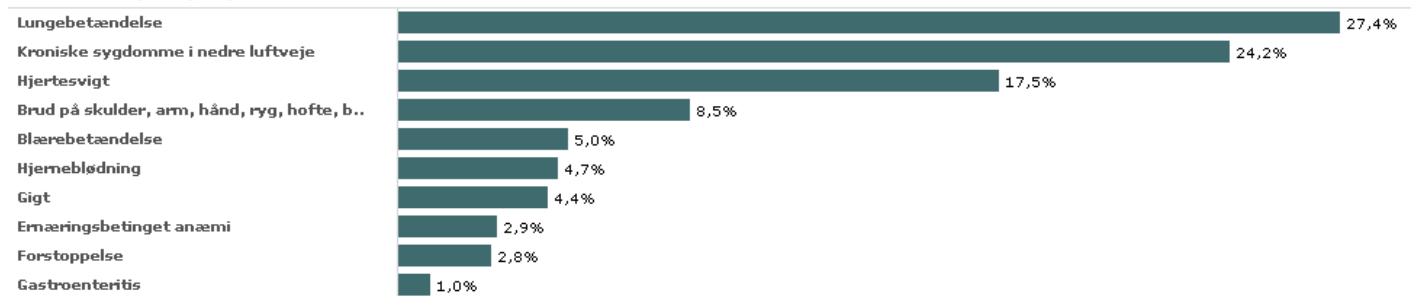
I nedenstående tabel vises fordelingen af de mest brugte diagnoser ved den primære indlæggelse. Dette kan have betydning for andelen af ældre medicinske patienter, som kommer ind med en forebyggelige genindlæggelse. Som det fremgår, varierer sammensætningen af patienter fra hospital til hospital. På AUH omhandler den mest brugte diagnose hjertesvigt. Derudover er andelen af patienter med hjerneblødning betydeligt højere på AUH. Fordelingen af hjertepatienter og patienter med hjerneblødning er således forskellig på AUH og regionshospitalerne. På samtlige regionshospitaler ligger de to mest brugte diagnoser indenfor lungebetændelse og kroniske sygdomme i nedre luftveje. Den forskellige patientsammensætning kan medvirke til at forklare forskellene i forebyggelige genindlæggelser mellem AUH og regionshospitalerne. Derimod har regionshospitalerne en meget homogen patientsammensætning, som ikke ser ud til kunne forklare hvorfor der har været et højere niveau af forebyggelige genindlæggelser på HE Midt og RH Randers.

Tabel 3: Top 10 diagnoser ved den primære indlæggelse, fordelt på hospitaler i 2015.

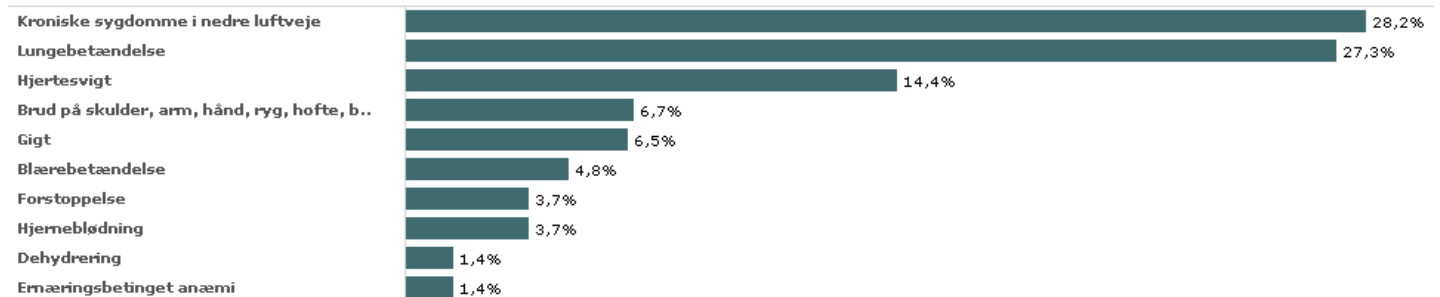
År: 2015 - Hospital (I05): AARHUS UNIVERSITETSHOSPITAL



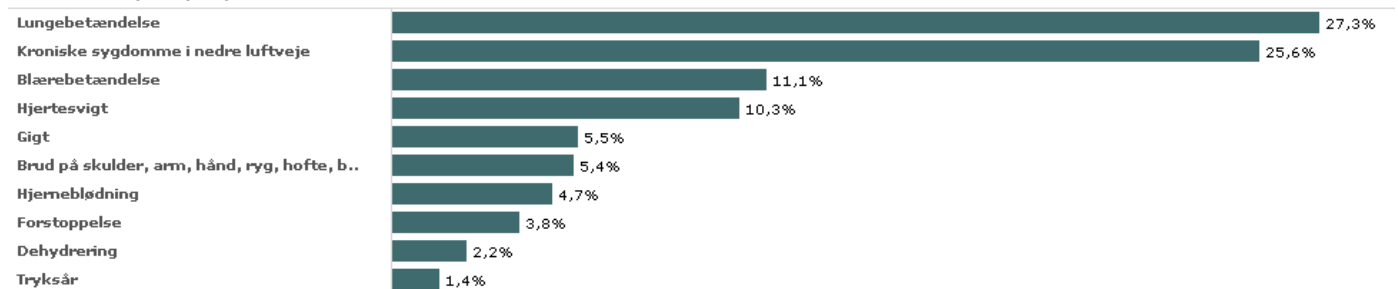
År: 2015 - Hospital (IOS): REGIONSHOSPITALET RANDERS



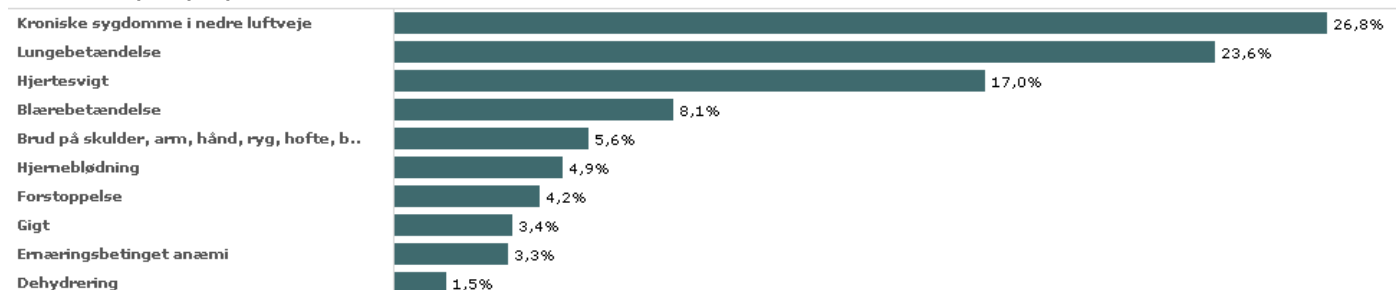
År: 2015 - Hospital (IOS): HOSPITALSENHED MIDT



År: 2015 - Hospital (IOS): HOSPITALSENHEDEN HORSSENS



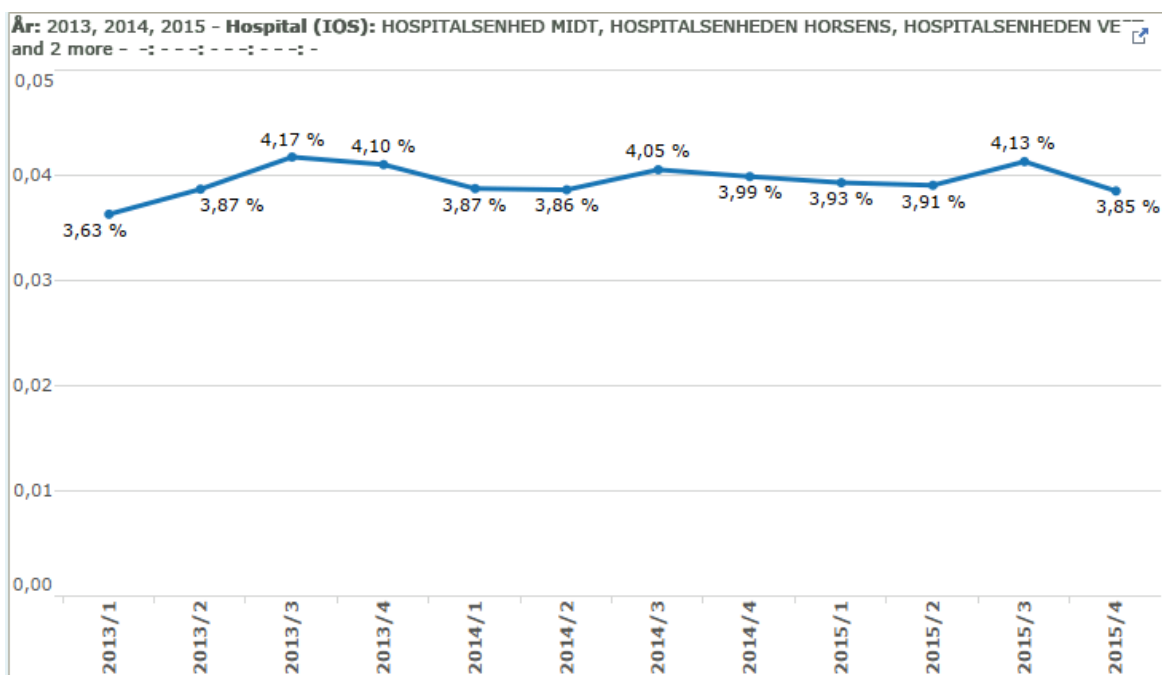
År: 2015 - Hospital (IOS): HOSPITALSENHEDEN VEST



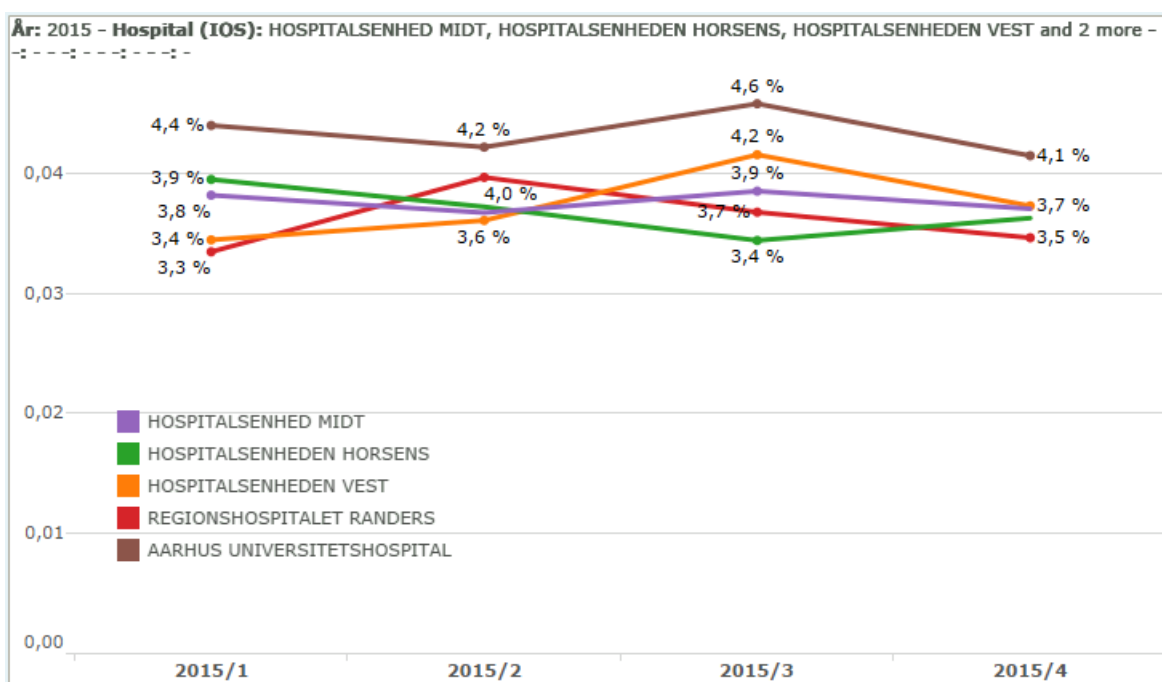
Genindlæggelser efter operation

Udviklingen i andelen af genindlæggelser efter operation har, som tidsserien viser, været relativt stabil, med små udsving, gennem hele perioden fra 2013 til 2015. Det skal dog bemærkes, at andelen af genindlæggelser efter operation i 4. kvartal 2015 er på det laveste niveau siden starten af 2013. Som figur 4 viser, er der relativt lille variation mellem hospitalernes niveau af genindlæggelser efter operation. Kun Aarhus Universitetshospital skiller sig ud, ved konsekvent at have den største andel af genindlæggelser efter operation. Dette skyldes primært forskellige patientsammensætninger. På Aarhus Universitetshospital er to ud af de tre mest brugte diagnoser ved operationen relateret til hjertesygdom. Derudover indgår også mange kræftpatienter på AUH. På de 4 øvrige hospitaler er de mest brugte diagnoser brud af lår samt galdesten.

Figur 3: Udvikling i genindlæggelser efter operation pr. kvartal 2013-15



Figur 4: Genindlæggelser efter operation pr. kvartal 2015, fordelt på hospitaler.



Andelen af genindlæggelser efter operation i kommunerne, viser et mønster lig det der kendetegner forebyggelige genindlæggelser. Den højeste frekvens findes i Viborg og Skive kommune. Dertil kommer kommuner som Samsø og Silkeborg, hvor niveauet også er relativt højt. Andelen af genindlæggelser efter operation har været faldende i Viborg, Silkeborg og til dels Skive kommune. I den anden ende af spektret findes kommuner med relativt få genindlæggelser, herunder Syddjurs, Odder, Hedensted, Ikast-Brande, Lemvig og Ringkøbing kommune.

Tabel 4: Genindlæggelser efter operation pr. kvartal 2015, fordelt på kommuner.

	2015/1	2015/2	2015/3	2015/4	2015 samlet
Favrskov Kommune	5,0 %	3,6 %	3,5 %	3,7 %	4,0 %
Hedensted Kommune	4,1 %	3,9 %	3,9 %	3,4 %	3,8 %
Herning Kommune	3,9 %	3,6 %	4,0 %	4,0 %	3,9 %
Holstebro Kommune	4,1 %	3,3 %	4,1 %	4,3 %	3,9 %
Horsens Kommune	3,9 %	3,5 %	4,6 %	3,7 %	3,9 %
Ikast-Brande Kommune	3,0 %	4,5 %	4,4 %	2,9 %	3,7 %
Lemvig Kommune	3,1 %	3,9 %	4,6 %	3,5 %	3,8 %
Norddjurs Kommune	3,8 %	4,3 %	4,0 %	3,9 %	4,0 %
Odder Kommune	3,8 %	3,3 %	3,7 %	3,8 %	3,7 %
Randers Kommune	3,8 %	4,6 %	4,3 %	4,1 %	4,2 %
Ringkøbing-Skjern Kommune	3,1 %	3,3 %	4,0 %	4,2 %	3,7 %
Samsø Kommune	4,4 %	3,2 %	5,1 %	5,7 %	4,6 %
Silkeborg Kommune	5,0 %	4,4 %	4,3 %	4,0 %	4,4 %
Skanderborg Kommune	3,0 %	4,0 %	3,3 %	3,2 %	3,4 %
Skive Kommune	3,7 %	5,8 %	4,9 %	4,9 %	4,8 %
Struer Kommune	3,2 %	3,6 %	5,6 %	4,3 %	4,2 %
Syddjurs Kommune	3,5 %	3,6 %	4,0 %	3,4 %	3,6 %
Viborg Kommune	5,2 %	5,2 %	4,9 %	4,7 %	5,0 %
Aarhus Kommune	4,4 %	4,1 %	4,6 %	3,9 %	4,3 %
Region Midtjylland	4,1 %	4,1 %	4,3 %	4,0 %	4,1 %

Når genindlæggelserne fordeles efter hospitalsklynger er det HE Midt-klyngen som skiller sig ud. Andelen af genindlæggelser er betydeligt højere her, og særligt borgere fra Viborg og Skive kommune trækker gennemsnittet op. Mere overraskende er det, at også AUH-klyngen ligger relativt højt. Aarhus kommune har altså et af de laveste niveauer af forebyggelige genindlæggelser, men samtidig et højt niveau af genindlæggelser efter operation. Den laveste frekvens af genindlæggelser efter operation, findes i klyngerne for HE Vest og HE Horsens.

Tabel 5: Genindlæggelser efter operation 2015, fordelt på klynger og kommuner.

		2015
AUH klynge	Samsø Kommune	4,6 %
	Aarhus Kommune	4,3 %
	Total	4,3 %
HE Horsens klynge	Hedensted Kommune	3,8 %
	Horsens Kommune	3,9 %
	Odder Kommune	3,7 %
	Skanderborg Kommune	3,4 %
	Total	3,7 %
HE Midt klynge	Silkeborg Kommune	4,4 %
	Skive Kommune	4,8 %
	Viborg Kommune	5,0 %
	Total	4,7 %
HE Vest klynge	Herning Kommune	3,9 %
	Holstebro Kommune	3,9 %
	Ikast-Brande Kommune	3,7 %
	Lemvig Kommune	3,8 %
	Ringkøbing-Skjern Kommune	3,7 %
	Struer Kommune	4,2 %
	Total	3,8 %
RH Randers klynge	Favrskov Kommune	4,0 %
	Norddjurs Kommune	4,0 %
	Randers Kommune	4,2 %
	Syddjurs Kommune	3,6 %
	Total	4,0 %
Grand Total	4,1 %	