



---

## **Samarbejdsaftale for Center for sundhed/Sundheds- og akuthus Holstebro mellem Region Midtjylland og Holstebro Kommune**

### **Fælles grundlag:**

### **Udviklingsperspektiver omkring det nære sundhedsvæsen, Region Midtjylland og Holstebro Kommune**

#### **Baggrund**

I Region Midtjyllands akutplan fra 2007 blev det besluttet, at der skal bygges et nyt hospital i Midt- og Vestjylland. I sommeren 2008 besluttede Regionsrådet, at hospitalet skal placeres i Gødstrup. Beslutningen medfører, at hospitalsfunktionerne i Hospitalsenheden Vest skal samles i det nye hospital i Gødstrup Det Ny Vest (DNV).

Det nye hospital i Gødstrup skal betjene hele den vestlige del af Region Midtjylland med behandling på hovedfunktionsniveau og på specialiseret niveau. Målt på befolkningsgrundlag bliver hospitalet det næststørste hospital i Region Midtjylland, der dels diagnosticerer og behandler med høj kvalitet og dels er et kraftcenter for hele den sundhedsfaglige udvikling i den vestlige del af regionen.

Fremtidens sundhedsvæsen er generelt præget af færre og større specialiserede hospitaler, udvikling af behandlingstilbud i eget hjem, en stærk praksissektor samt veludbyggede kommunale sundhedsindsatser. Derudover er der et stigende behov for og efterspørgsel efter egenomsorg (patientempowerment) og mestring af egen sygdom.

For at kunne imødekomme denne generelle udvikling samt de udfordringer, der er ved at samle de akutte funktioner, ser Region Midtjylland og Holstebro Kommune en række fortrin ved at samle funktionerne i et sundheds- og akuthus. Huset kan tjene borgerne i Nordvestjylland med regionale nære sundhedstilbud.

Region Midtjylland og Holstebro Kommune ser Center for Sundhed / Sundheds- og akuthuset som et sammenhængende tilbud til borgerne af høj kvalitet, hvor almen praksis og kommunale og regionale sundhedstilbud ligger side om side til fordel for borgerne. Men hvor også andre sundhedsaktører er med til at fylde indhold i de nære sundhedstilbud.

Finansieringen af Center for Sundhed / Sundheds- og akuthuset sker dels ved bevilling fra Statens pulje til læge-, sundheds- og akuthuse, hvor Region Midtjylland og Holstebro Kommune til sammen har modtaget 75 mio. kr., hvoraf de 18 mio. kr. anvendes på regionale funktioner og 57 mio. kr. på kommunale funktioner. Derudover vil der være en egenfinansiering fra begge parter svarende til den difference, der er op til det ønskede antal kvadratmetre, som aktørerne ender på, når funktionerne i Center for Sundhed / Sundheds- og akuthuset fastsættes.

Region Midtjylland og Holstebro Kommune ser projektet med opførelsen af Center for Sundhed / Sundheds- og akuthuset som et fælles projekt, hvor et frugtbart indbyrdes samarbejde skal bidrage til et veludbygget nært sundhedstilbud af høj faglig kvalitet.

## **Fælles værdier og visioner.**

Region Midtjyllands og Holstebro Kommunes videre samarbejde om udvikling af Center for Sundhed / Sundheds- og akuthuset samt om udvikling af nære sundhedstilbud i Holstebro Kommune bygger på en række værdier og visioner, udformet i fællesskab:

### ***Værdier***

#### Samarbejde

Vi vil samarbejde om at skabe sammenhængende og nære sundhedstilbud for borgeren

- mellem sektorer
- internt i sektorer

#### Handlekraft

Vi handler

- ud fra initiativpligten – initiativet skal tages, der hvor borgeren/patienten fysisk opholder sig
- med gensidig respekt for den anden sektors faglige vurdering
- med ansvarlighed, hvor vi ikke lover noget på andre sektors vegne, men tager hensyn til relevante serviceniveau og kompetenceområde

#### Resultater

Vi skaber resultater ved

- effektiv ressourceudnyttelse
- viden og evidens
- kvalitet
- dygtighed

#### Tillid

Vi sikrer og skaber tillid til hinanden gennem

- dialog
- gensidig respekt

#### Dynamik

Vi skaber og sikrer dynamikken i samarbejdet gennem

- udvikling
- dristighed

#### Medansvar

Vi understøtter borgerens medansvar for egen sundhed ved

- patientuddannelse
- læring og mestring

## **Vision**

Fremtidens sundhedsvæsen appellerer til nytænkning og en anderledes indsats overfor patienter, så borgerne tager ansvar for egen sundhed, og vi fortsat i høj grad løser sundhedsopgaver lokalt samtidig med at en række opgaver specialiseres, særligt på hospitalsområdet, hvorved dele af sundhedsvæsenet centraliseres.

Størstedelen af alle sundhedsydelser gives i lokalmiljøet, og primærsektoren er som udgangspunkt omdrejningspunkt herfor. Det er primært behandling på hovedfunktions- og specialfunktionsniveau, der skal foregå på et hospital.

Dette kan udtrykkes ved:

### **1. Størstedelen af borgernes kontakt med sundhedsvæsenet foregår lokalt.**

Der arbejdes med afsæt i, at over 90 % af sundhedskontakterne foregår lokalt i Holstebro – enten i Center for Sundhed / Sundheds- og akuthuset, ved almen praksis, speciallæger, hos andre kommunale sundhedstilbud eller i eget hjem. Hospitalet skal således primært koncentrere sig om den specialiserede behandling.

### **2. Samling af størsteparten af alle lokale nære sundhedstilbud ét sted.**

En stor andel af lokale sundhedsløsninger samles i Center for Sundhed / Sundheds- og akuthuset. Dette vil give:

- borgerne tryghed omkring sundhedstilbuddene
- grundlag for samling af regionale, kommunale og praksissektor funktioner, som giver grundlag for faglig udvikling, samtidigt med at den fysiske samling skaber nye synergimuligheder for de involverede sundhedsaktører.

### **3. Innovative og progressive sundhedsløsninger i Holstebro.**

Sundhedsløsningen i Holstebro skal være så innovativ og progressiv, at Holstebro-løsningen bliver modeleksempel andre steder i Danmark. Derfor skal der eksperimenteres med nye og mindre omkostningskrævende sundhedstilbud, hvor det er vigtigt, at samarbejdet og innovationstankegange (mellem sundhedsaktørerne) igangsættes, for at innovative projekter udvikles og lykkes.

### **4. Dialog med borgerne.**

Det er vigtigt at vide, hvad borgerne finder betydningsfuldt i de nære sundhedstilbud. Derfor orienteres borgerne løbende om udviklingen af det nære sundhedsvæsen og borgerne bidrager til udviklingen via borgerpaneler som sparringspartner for Holstebro Kommune i udviklingen af Center for Sundhed / Sundheds- og akuthuset.

### **Fælles syn på sundhedsudfordringerne og på det nære sundhedsvæsen.**

Region Midtjylland og Holstebro Kommune har fælles billeder af fremtidens sundhedsudfordringer:

- Der er et stærkt pres på generelle og specialiserede sundhedsydelser.
- Den økonomiske situation kombineret med efterspørgslen efter sundhedsydelser kræver stram prioritering samt øget effektivisering af indsatsen i – og på tværs af - sundhedssektorerne.
- Udfordringen som følge af de demografiske forskydninger, der kommer til at præge hele Danmark, særligt Nordvestjylland, med en hurtig stigning i andelen af ældre.
- Strukturelle forhold på sundhedsområdet, hvor antallet af hospitaler reduceres til færre, men større og stærkere faglige hospitaler.
- De forbedrede behandlingsmuligheder stiller større krav til samarbejdet mellem de tre sektorer samt disses forventningsafstemning med borgerne.

### **Sundhedsområdet udvikles**

Sundhedsudfordringer gør, at sundhedsområdet udvikler sig til:

- At der etableres ét samlet, fagligt ambitiøst og attraktivt hospital med en fuldt udbygget fælles akutmodtagelse, der giver mulighed for at styrke kvalitet, udvikling og effektivitet i hospitalssektoren.
- At de øgede afstande til hospitalsbehandling medfører behov for andre rammer for at sikre nærhed og tryghed i lokalområdet.
- At kommuner og praksissektor vil få nye roller i den nære sundhedsindsats.
- At borgernes egenomsorg og ansvar for egen sundhed øges.

Denne strukturelle og faglige udvikling medfører bl.a.:

- Accelererede behandlings- og indlæggelsesforløb på hospitalerne.
- Flere ambulante behandlinger i hospitalsregi, herunder udvikling af hospitalsbaseret behandling i eget hjem.
- Fremskudte ambulante regionale hospitalsfunktioner med faglig forankring på DNV-Gødstrup.
- Udvikling og formalisering af samarbejdet mellem hospital, praksissektor og kommune.
- Udvikling af kommunale tilbud i nærområdet eller i eget hjem.
- Kommuner, praktiserende læger og hospitalerne får centrale opgaver i det nære sundhedsvæsen.
- Intensivering af arbejdet med at udvikle og implementere innovative løsninger.
- Der skal i markant øget omfang tænkes i omkostningseffektive (og samfundsøkonomisk hensigtsmæssige) løsninger.

Center for Sundhed / Sundheds- og akuthuset vil blive rammen for innovative og trygge, nære sundhedstilbud af høj faglig kvalitet. En række fremskudte ambulante regionale hospitalsfunktioner og praktiserende speciallæger vil være målrettet borgerne i Nordvestjylland. Nogle sundhedstilbud, bl.a. en række kommunale tilbud, vil være målrettet borgerne i Holstebro Kommune. Andre sundhedstilbud vil være målrettet borgerne i Holstebro by, bl.a. praktiserende læger og andre sundhedsaktører.

Holstebro Kommune og Region Midtjylland har den ambition med Center for Sundhed / Sundheds- og akuthuset, at der skal arbejdes så innovativt og progressivt med løsningen, at "Holstebro-løsningen" kan blive et modeleksempel på, hvorledes man kan udvikle og forankre nære sundhedsløsninger i et tæt samarbejde mellem region, kommune og praksissektor.

Med etablering af Center for Sundhed / Sundheds- og akuthuset bliver det - mellem region, kommune og praksissektor - muligt at skabe bedre samspil og udvikle driftsformer og faglig kvalitet, der kan sikre gode og trygge patientforløb og rationelle driftsformer.

### **Bygningsmæssige rammer**

Holstebro Kommune og Region Midtjylland har indgået aftale om, at Holstebro Kommune er bygherre på Center for Sundhed / Sundheds- og akuthuset.

Konkret betyder dette, at Region Midtjylland køber en ejerlejlighed via de bevilgede 18 mio. kr. samt en egenfinansiering, hvori de regionale funktioner vil blive placeret. Dermed ejer Region Midtjylland en andel af Center for Sundhed / Sundheds- og akuthuset.

Dog betyder denne kontraktform ikke, at de regionale funktioner nødvendigvis skal placeres samlet, men at de skal placeres, så de giver mening for patientforløbene.

Derudover vil det være oplagt at lave en række fællesfunktioner, hvor det er relevant, fx kantine, mødelokaler mm.

### Regionale funktioner

Region Midtjylland påtænker på nuværende tidspunkt at placere en række funktioner i Center for Sundhed / Sundheds- og akuthuset, men i forskellige tempi afhængigt af udflytningen af funktioner til hospitalet i Gødstrup. Det forventes, at de første lokaler vil stå klar ultimo 2016/ primo 2017. Funktionerne vil dog følge udviklingen i sundhedsvæsenet samt patientvolumen, hvorfor nedenstående liste ikke er udtømmende og definitiv.

Funktion
Akutklinik og lægevagt
Røntgenfunktion
Laboratoriefunktion
Geriatrisk Team
Ambulatoriefunktioner (KOL, hjerte, diabetes)
Self care dialyse
Jordemoderkonsultation
Tappefunktion ift. Bloddonor
Mammografiscreening
Ambulant behandlingspsykiatri
Fælles videoadgang – videokonsultation

### Almen Praksis

Holstebro Kommune og Region Midtjylland har aftalt, at Holstebro Kommune opfører lokaler til praktiserende læger og speciallæger, der ønsker at få lokaler i Center for Sundhed / Sundheds- og akuthuset.

Lokalerne etableres og indrettes i samspil med de praktiserende læger / speciallæger og i tæt dialog og samarbejde med Region Midtjylland. Lokalerne forventes klar til indflytning ultimo 2014/ primo 2015.

Funktion
Lokaler til almen praksis

Region Midtjylland og Holstebro Kommune ser almen praksis som en meget vigtig del af fremtidens sundhedsvæsen og forventer, at de praktiserende læger i højere grad integreres i et nært og sammenhængende sundhedsvæsen. Derfor er almen praksis også en vigtig aktør i Center for Sundhed / Sundheds- og akuthuset.

Holstebro Kommune, Region Midtjylland og repræsentanter for de praktiserende læger vil samarbejde om at indgå aftaler med praktiserende læger om indflytning i Center for Sundhed / Sundheds- og akuthuset.

Tilsvarende vil Region Midtjylland og Holstebro Kommune samarbejde om at indgå aftaler med praktiserende speciallæger til Center for Sundhed / Sundheds- og akuthuset.

Region Midtjylland (aftalepart), Holstebro Kommune og de praktiserende læger indgår aftaler inden for overenskomstens til en hver tid gældende rammer.

### Kommunale funktioner

Holstebro Kommune påtænker på nuværende tidspunkt at placere en række funktioner i Center for Sundhed / Sundheds- og akuthuset indenfor forskellige forvaltningsområder. De første lokaler forventes taget i brug i 2015.

De funktioner der indtil videre overvejes, er:

<b>Funktion</b>
Sygeplejeklinik
Sundhedscenter
Korttidspladser
Døgnrehabiliteringscenter
Dagrehabiliteringscenter
Varmt vands bassin
Socialpsykiatri børn og unge
Socialpsykiatri voksen
Børne- og ungetandplejecenter
Metodeudviklingscenter
Hjemmepleje
Visitation
Børn- og Ungeklinik
"Brohovedfunktion" for børn- og ungerådgivning og sundhedspleje
...

### **Fælles funktioner**

Holstebro Kommune etablerer lokaler til fællesfunktioner.

<b>Funktion</b>
Lokaler til fælles funktioner

Disse fællesfunktioner vil bl.a. indeholde:

- Café / kantine
- Reception og få kontorarbejdspladser
- Bruger- og patientinformation
- Informationsområde for frivillige
- Mødelokaler
- Kundetoiletter
- Mindre butiksareal målrettet sundhedsfaglige opgaver, bl.a. apoteksudsalg, kiosk o. lign.

# Samarbejdsaftale for fælles model- og udviklingsprojekter mellem Holstebro kommune og Region Midtjylland

## Fælles model- og udviklingsprojekter

Udover at en række kommunale og regionale funktioner samles i ét center med praktiserende læger og en række andre sundhedsaktører, er det en fælles ambition at skabe en række modelprojekter, der

- har fælles mål,
- har fælles kompetenceudvikling,
- udvikle nye og innovative løsninger,
- fokuserer på en mere entydig opgavedeling,
- sigter mod kvalitetsforbedringer i overgange,
- medfører øget anvendelse af telemedicin,
- giver forbedret kommunikation,
- medfører øget vidensdeling.

Dermed igangsættes en fælles tværgående udviklingsproces med et tættere og mere forpligtende samarbejde på tværs af forvaltninger og sektorer. Dette er med til at give Center for Sundhed/Sundheds og akuthuset et yderligere ambitiøst perspektiv og gøre det til et modelprojekt. Projekterne skal dels ses i sammenhæng med "Omstilling og udvikling af borgernære tilbud – flere løsninger "i eget hjem"" – tre projekter som regionen, Struer, Lemvig og Holstebro kommuner har et samarbejde om dels i sammenhæng med vestklyngens visionspapir for det nære sundhedsvæsen.

Der udpeges 7 overordnede projekter under en fælles overskrift:

### **"Udvikling af det nære sundhedsvæsen i Holstebro Kommune"**

Disse projekter vil komme til at strække sig over flere kalenderår og vil ikke kunne sættes i gang på én gang. Der vil skulle prioriteres mellem projekterne.

#### **Projekt 1: Udvikling af egenomsorg og mestring**

Sundhedsstyrelsen definerer egenomsorg som: At udøve egenomsorg betyder at det enkelte individ tager bedst muligt vare på sig selv. Sundhedsvæsenet skal være med til at fremme borgernes handlemuligheder i relation til såvel sundhed som sygdom. En styrkelse af egenomsorgen kan bl.a. handle om at inddrage patienten i beslutninger om den sundheds- og socialfaglige indsats. Det kan også handle om at understøtte, at borgeren, som ikke er patient, tager ansvar for egen sundhed.

Region Midtjylland og Holstebro Kommune vil med udgangspunkt i sundhedsprofilen "Hvordan har du det" kortlægge, hvilke indsatser, der vil være mest hensigtsmæssige at fokusere på i forhold til en styrkelse af egenomsorgen.

Projektet tager afsæt i erfaringer fra et Lærings- og Mestringsprojekt, som Hospitalsenheden Vest og Holstebro Kommune i dag har i fællesskab. Samtidig hentes inspiration fra et projekt i Hannover, hvor såvel raske som syge borgerne går på universitet for at blive klogere på sundhed og sygdom. Der hentes også inspiration fra Norge, hvor der er gode erfaringer med at arbejde med erfarne patienter, involvering og motivation.

#### **Projekt 2: Reduktion af forebyggelige indlæggelser**

Med baggrund i drøftelser i Sundhedsstyregruppen vedrørende forebyggelige indlæggelser, arbejder Region Midtjylland og Holstebro Kommune i fællesskab videre med begrebet "forebyggelige indlæggelser" og mulighederne for at dokumentere indsatser på området.

Der tages endvidere afsæt i den audit på udvalgte forebyggelige indlæggelser, som planlægges i forbindelse med projektet mellem Lemvig, Struer og Holstebro kommuner og Region Midtjylland "Omstilling og udvikling af borgernære tilbud – flere løsninger "i eget hjem"", og med baggrund heri etableres rum for erfaringsudveksling mellem sektorerne.

Der iværksættes fælles og samordnede initiativer, herunder fælles skolebænk, der gør, at Holstebro Kommunes forebyggelige indlæggelser frem til 2015 reduceres markant.

### **Projekt 3: Fokus på overgange og gode udskrivningsforløb**

Projektet skal fokusere på, hvorledes parterne i fællesskab via fælles systematik og kvalitative løsninger kan sikre bedre overgange og større sammenhæng mellem de tilbud, der gives i sektorerne, sådan at patienten oplever et forbedret patientforløb.

Afsættet for udviklingen af de gode overgange og udskrivningsforløb er et værdisæt om, at enhver sundhedsindsats i størst muligt omfang understøtter borgerens evne til egenomsorg og mestring.

Holstebro Kommune og Region Midtjylland etablerer servicedesignforløb med henblik på at sikre, at borgerne oplever gode overgange og udskrivningsforløb.

### **Projekt 4: Udvikling af behandling af patienter i eget hjem**

Projektet skal afprøve mulighederne for øget hjemmebehandling af patienter i eget hjem i Holstebro Kommune.

Med afsæt i en analyse af Holstebro Kommunes forebyggelige indlæggelser udvælges områder, hvor der med fordel kan iværksættes en afprøvning af behandling i eget hjem.

Konkret overvejes øget saturationsmåling ved patienter med KOL, øget måling og behandling af dehydrering, måling af blodprocenter, blodtransfusioner, øget anvendelse af IV-penicillinbehandling mv. Initiativerne udvikles i samarbejde med Hospitalsenheden Vest. Der fokuseres på, hvordan der kan udnyttes funktioner i Center for Sundhed/Sundheds- og akuthuset som grundlag for et øget samarbejde på tværs af sektorer.

Herudover fokuseres mulighederne for eksempelvis mere vidtgående indsatser som f.eks. kemobehandling og øget opgavevaretagelse i forbindelse med præoperative behandling.

Overvejelserne skal ses i sammenhæng med øvrige tiltag på området i vestklyngen.

### **Projekt 5: Udvikling af samarbejde og tværgående forløb mellem Behandlingspsykiatrien, Socialpsykiatrien og Arbejdsmarked**

Det er en særlig udfordring, at antallet af unge med psykiske problemer er voldsomt stigende. Der er to forskellige projektelementer i projektet:

1. En samarbejdsmodel, der har til formål at sikre bedre og sammenhængende forløb for borgere, der er i kontakt med behandlingspsykiatrien (region) socialpsykiatrien (kommune) og beskæftigelse/uddannelse (kommune).

Projektet har fokus på at sikre sammenspil mellem praktiserende læge, vagtlæge, behandlingspsykiatri, socialpsykiatri, jobcenter - beskæftigelse og uddannelse.

2. En samarbejdsmodel for borgere med svære psykiske sygdomme.

Projektet skal forbedre støtten til borgere med svære psykiske sygdomme og komplekse problemstillinger i øvrigt f.eks. misbrug. Der kan være tale om fælles forløb for domfældte, der er tilknyttet et af kommunens døgn- eller dagtilbud og har dom til behandling. Eller forløb for borgere med flere diagnoser.



Målet er at øge kvaliteten i den fælles indsats samt at øge sikkerheden for beboere i botilbud og medarbejdere. Desuden er der et ønske om at forebygge u hensigtsmæssige indlæggelser.

### **Projekt 6: Metodeudvikling på området for svangreomsorg og sundhedspleje**

I projektet afdækkes mulighederne for metodeudvikling og optimering af arbejdsgangene og samarbejdsrelationer mellem Hospitalsenheden Vest og Holstebro Kommune omkring familierne i efterfødselsperioden. Projektet indebærer faglige og økonomisk vurderinger af mulige og hensigtsmæssige omlægninger af arbejdsgange og opgaver.

Såfremt der i projektet afdækkes relevante og mulige metodeudviklingsprojekter og opgaveomlægninger beskrives en plan for dette. Eventuelt i form af pilotprojekter.

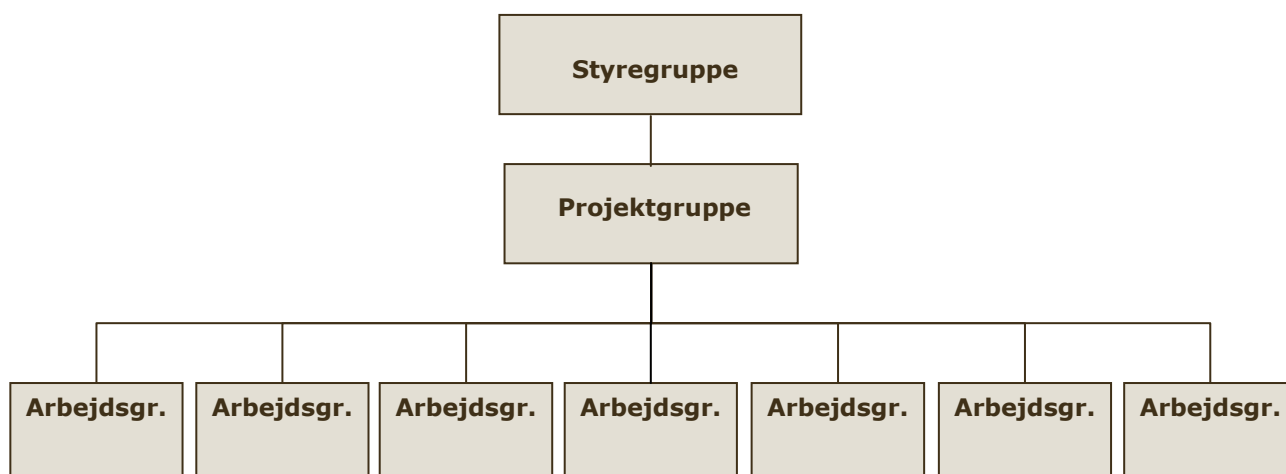
### **Projekt 7: Øget samarbejde mellem Holstebro Kommunes centrale aktører på børne- og ungeområdet og den regionale børne- og ungdomspsykiatri**

Projektet indebærer faglige og økonomiske vurderinger af mulige og hensigtsmæssige samarbejder og arbejdsgange.

Såfremt der i projektet afdækkes relevante og mulige projekter, beskrives en plan for dette. Eventuelt i form af pilotprojekter.

### **Projektorganisering**

Projektorganiseringen for fælles model- og udviklingsprojekter vil grafisk have nedenstående struktur:



Projektarbejdet foregår indenfor en værdimæssig ramme, hvor der stilles spørgsmål ved gængs tænkning, og vante sammenhænge udfordres, herunder også i eget bagland.

Der skal endvidere været fokus på, at projekterne får karakter af modeludviklingsprojekter.

Arbejdsopgaven for det enkelte fora er følgende:

#### Styregruppe:

Styregruppen er sammensat af repræsentanter på ledelsesniveau fra Hospitalsenheden Vest, Holstebro Kommune, Nære Sundhedstilbud, Psykiatri og Social samt almen praksis (på hvilket niveau endnu ikke afgjort).

Rollefordelingen i styregruppe er defineret ved, at Holstebro Kommune varetager formandskabet. Primær samarbejdspartner i projekterne er Hospitalsenheden Vest og almen praksis mens Nære Sundhedstilbud fungerer som sparringspartner og forbindelsesled til regionens administration, direktion og politiske system.

Styregruppens opgave er at prioritere blandt mulige projekter, samt monitorere og styre projekterne, når de igangsættes.

Styregruppen mødes ad hoc, dog minimum to gange om året og sekretariatsbetjenes af Holstebro Kommune.

Projektgruppe:

Projektgruppen er sammensat af en repræsentant fra henholdsvis Holstebro Kommune, Hospitalenheden Vest og Nære Sundhedstilbud.

Projektgruppen fungerer som tovholder for projekterne, og er bindeleddet mellem arbejdsgrupperne og Styregruppen. Derudover er det projektgruppens opgave at bistå Holstebro Kommune i udarbejdelse af dagsordener til Styregruppen.

Projektgruppen kan, når det findes nødvendigt, deltage i styregruppemøder.

Arbejdsgruppe:

Arbejdsgrupperne nedsættes i takt med, at Styregruppen udpeger projekter. Antallet af arbejdsgrupper kan derfor variere.

Arbejdsgruppen sammensættes som udgangspunkt af fagfolk og klinikere indenfor det pågældende projekts fagområde. Dog vil både regionen, Holstebro Kommune og almen praksis være repræsenteret i gruppen.

Arbejdsgruppens opgave er at udarbejde en projektbeskrivelse indenfor det, af Styregruppen, udpegede område. Projektbeskrivelse forelægges Styregruppen for godkendelse.

Arbejdsgruppen fremsætter endvidere en plan for udførelsen og implementeringen af projektet.

Holstebro den: 5. november 2012

---

Bent Hansen  
Regionsrådsformand  
Region Midtjylland

---

H.C. Østerby  
Borgmester  
Holstebro Kommune