



Udviklingen i anvendelsen af FMK

Perioden okt. 2014 – august 2015

Indledning

Fælles Medicinkort (FMK) er et af de vigtigste nye initiativer ift. patientsikkerheden og FMK er nu det eneste redskab til medicinering i almen praksis. Fra januar 2016 vil kommunerne også udelukkende have adgang til medicinoplysninger i FMK.

Region Midtjylland besluttede i sommeren 2014 at reorganisere arbejdet med implementeringen af FMK. Formålet var at sikre øget inddragelse af de klinikere, som skal anvende FMK i hverdagen. Region Midtjylland har udviklet en ny FMK-funktionalitet, der er planlagt til at gå i drift den 8. november 2015. I den forbindelse planlægges en række reimplemteringsindsatser rettet mod hospitalerne i regionen og det tværsektorielle samspil mellem hospitaler, praksissektoren, kommunerne og apotekerne.

Som led i reimplemteringsindsatsen har den tværsektorielle FMK-styregruppe besluttet, at der skal udarbejdes en analyse af udviklingen i anvendelsesgraden af FMK på hhv. hospitalerne i Region Midtjylland (afdelingsniveau) og i almen praksis.

Denne rapport indeholder således en analyse af udviklingen i ajourføringsgraden af FMK i Region Midtjylland i perioden okt. 2014 – juli 2015.

Konklusioner

Hospitalerne

Anvendelsen af FMK på hospitalerne i Region Midtjylland er steget støt siden 4. kvartal 2014. De efterfølgende grafer viser således at flere afdelinger lever op til den nationale målsætning om en anvendelsesgrad på 90 %. Den positive udvikling fra 4. kvartal 2014 til juli 2015 skal ses i sammenhæng med, at samtlige hospitalsledelser udsendte en meddelelse til samtlige afdelingsledelser – i januar 2015 – der præciserede hvordan FMK skal anvendes, så kommunikationen med praksis og kommunerne bliver bedre. Samtidig har hospitalsafdelingerne haft mulighed for at få undervisning samt hjælp til løsning af lokale udfordringer og rådgivning ift. øget brug af FMK.

Analysen viser dog samtidig, at Region Midtjylland fortsat har et stykke vej, før målsætningen er nået. På hospitalsniveau er anvendelsesgraden for august 2015, som følger:

- Regionspsykiatrien – 75 %
- HE Horsens – 62 %
- RH Randers – 61 %
- HE Midt – 59 %
- HE Vest – 55 %
- AUH – 41 %

Almen praksis og praktiserende speciallæger

Data for almen praksis viser, at den praktiserende læge ajourfører FMK i ca. 10 % af de konsultationer, hvor der sker ændringer i en borgers medicinering. For de borgere, som er i kommunal medicinadministration er ajourføringsprocenten lidt højere; 16 %. En forklaring på den lave anvendelsesgrad er sandsynligvis Region Midtjyllands udmelding om, at man ikke ville udbrede FMK til ambulatorierne før, der var udviklet en ny FMK-funktionalitet i MidtEPJ.

Data for speciallægepraksis viser, at det er yderst sjældent at FMK markeres ajourført i speciallægepraksis.



Ajourføringsgraden på hospitalet

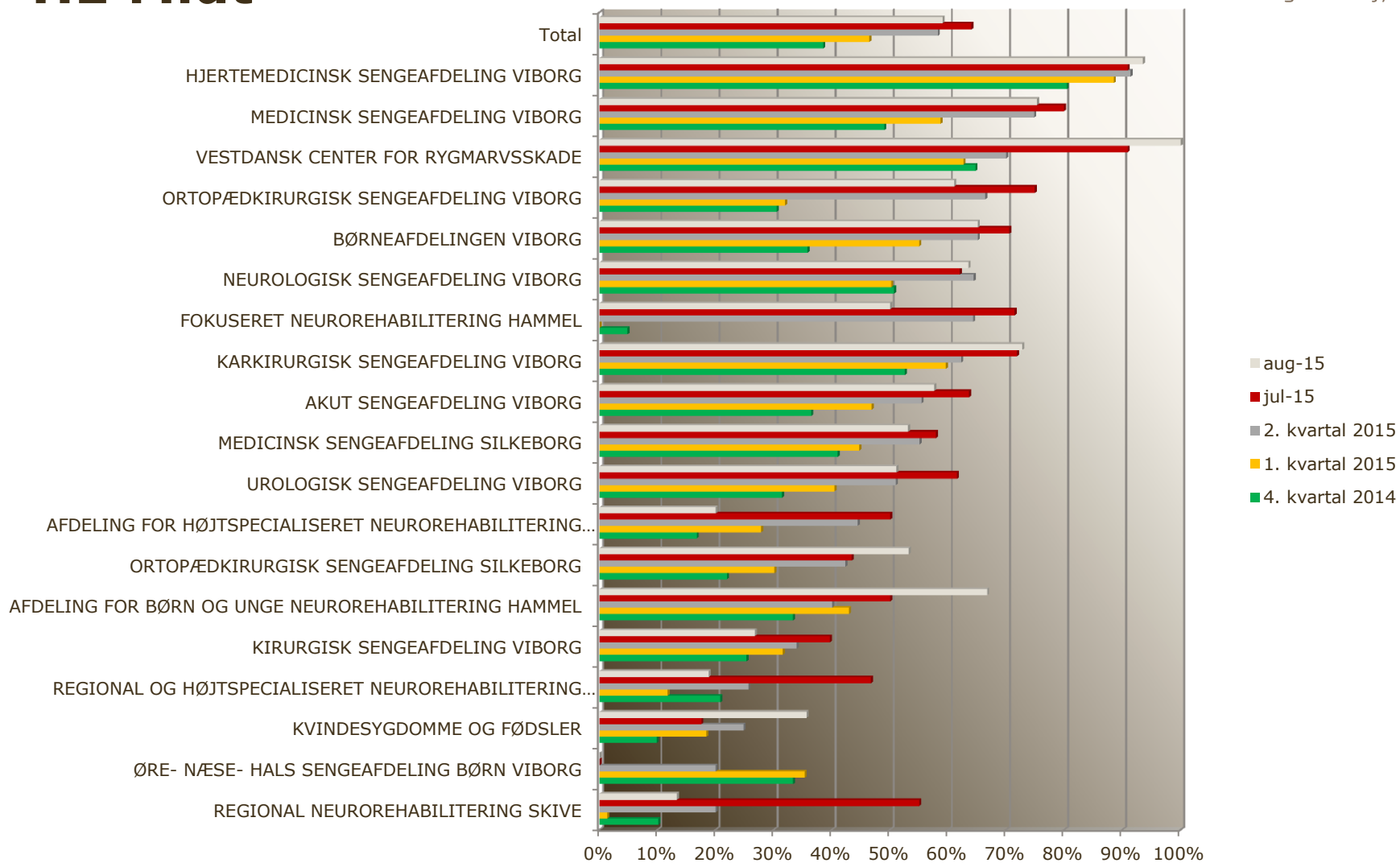
Afdelingsniveau

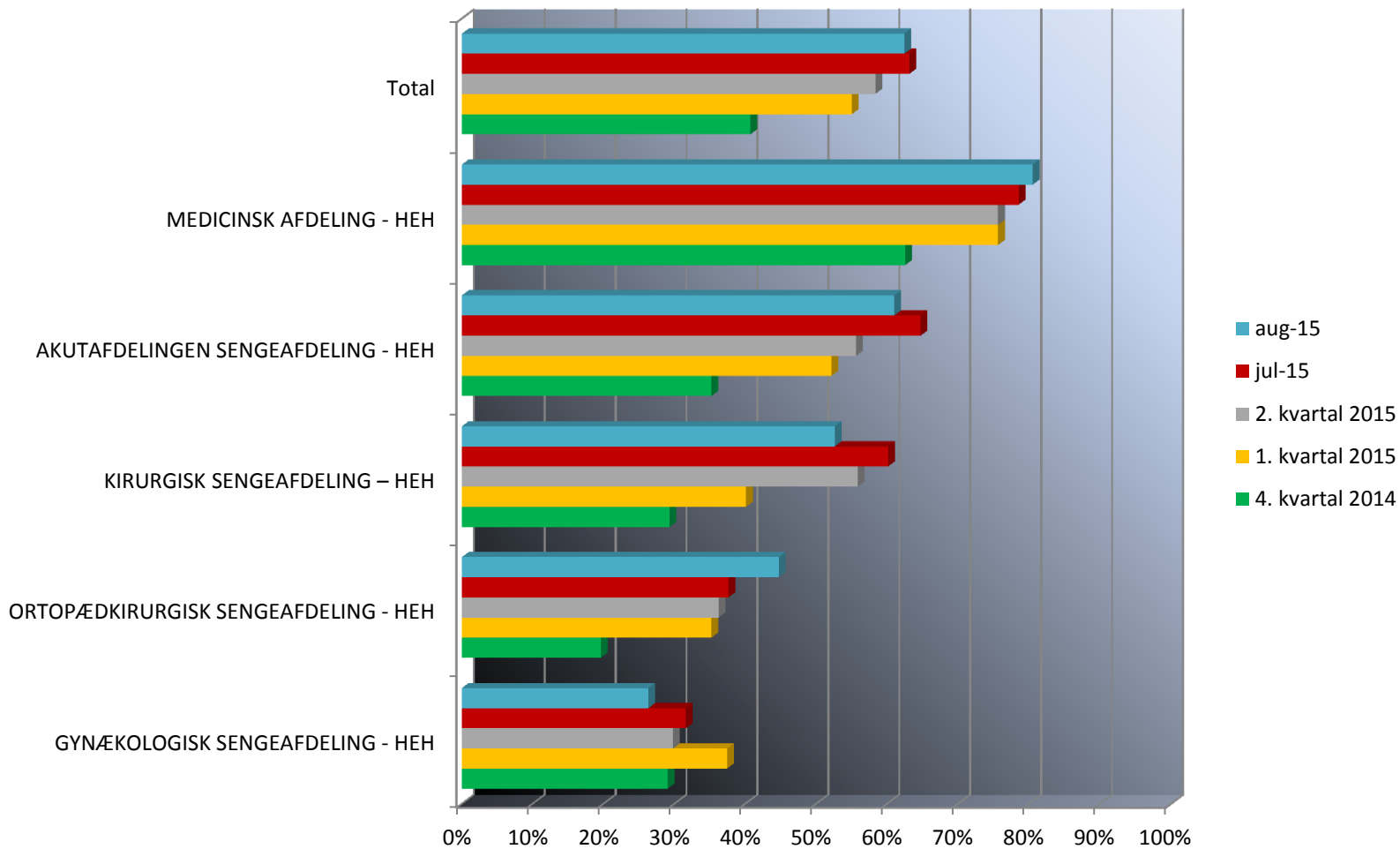
Data - Hospitalsniveau

Ajourføringsgraden dækker over, at patientens medicinkort er markeret som 'Ajourført' inden for 24 timer før og 2 timer efter, patienten er udskrevet efter en hospitalsindlæggelse. Den aktuelle nationale målopfyldelse for regionerne lyder på 90 % af de udskrevne patienter. Grundlaget for analysen er data fra Region Midtjyllands BI-portal trukket den 10. august 2015.

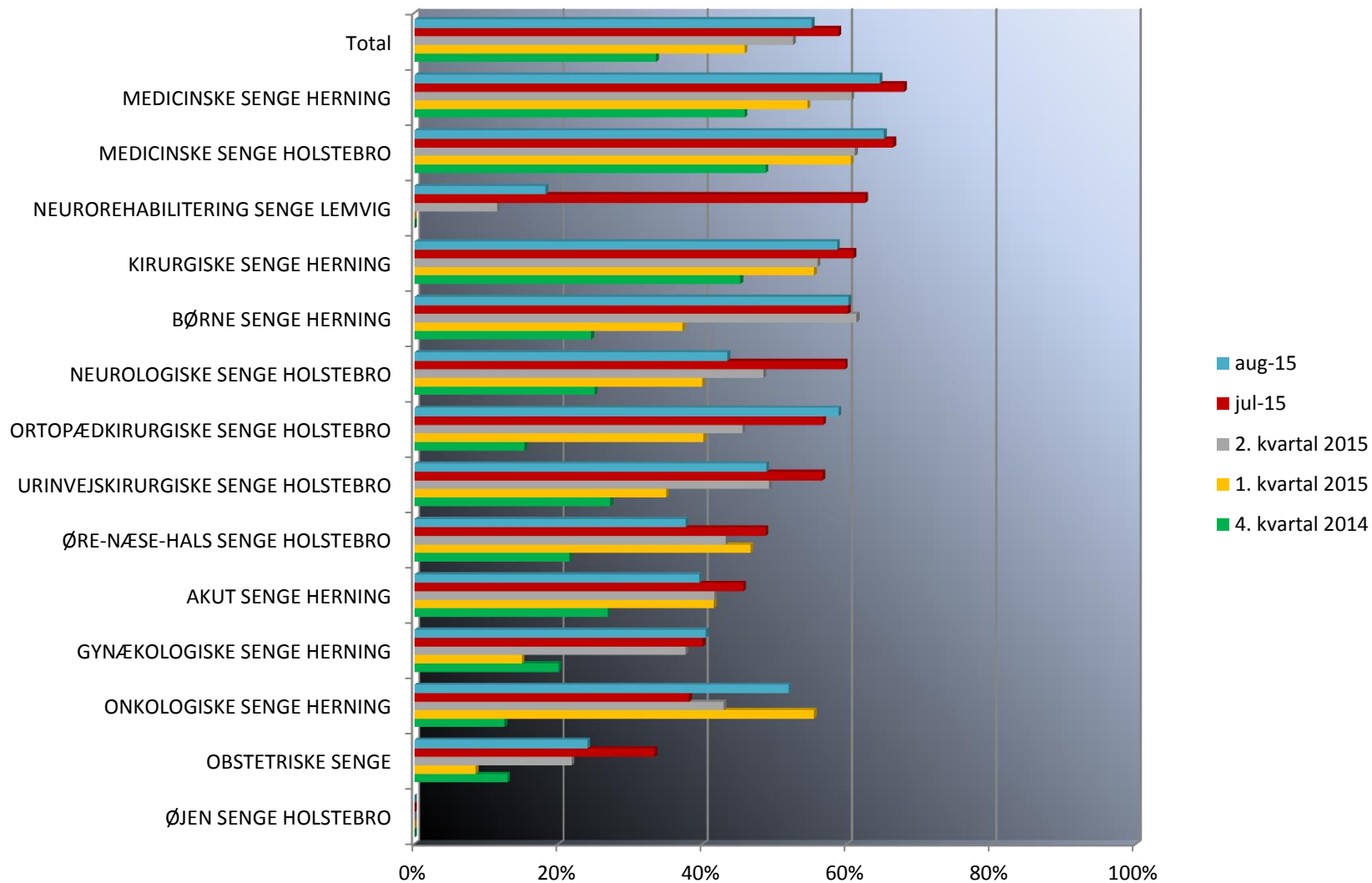
FMK-koordinationsgruppen, der er nedsat i regi af Danske Regioner, har godkendt en fælles monitoreringsmodel for FMK i ambulatorierne, som skal gælde for alle regioner. I henhold til modellen måles der på ajourføringsgraden for de besøg, hvor der er sket ændringer i patientens medicin under besøget. Dette er en væsentlig klinisk oplysning såvel internt i ambulatoriet som i forhold til samarbejdspartnerne. I takt med at data for ajourføringsgraden i ambulatorierne bliver tilgængelige vil disse også blive offentliggjort løbende.

Mål for afstemning bør afstemmes med valg af monitoreringsmetode. Der er derfor valgt en projektledende region (Region Midtjylland), der skal kvalificere regionernes målopfyldelsestal frem mod oktober 2015 både for indlagte og ambulante patienter med henvisning til de valgte metoder for både indlagte og ambulante patienter.

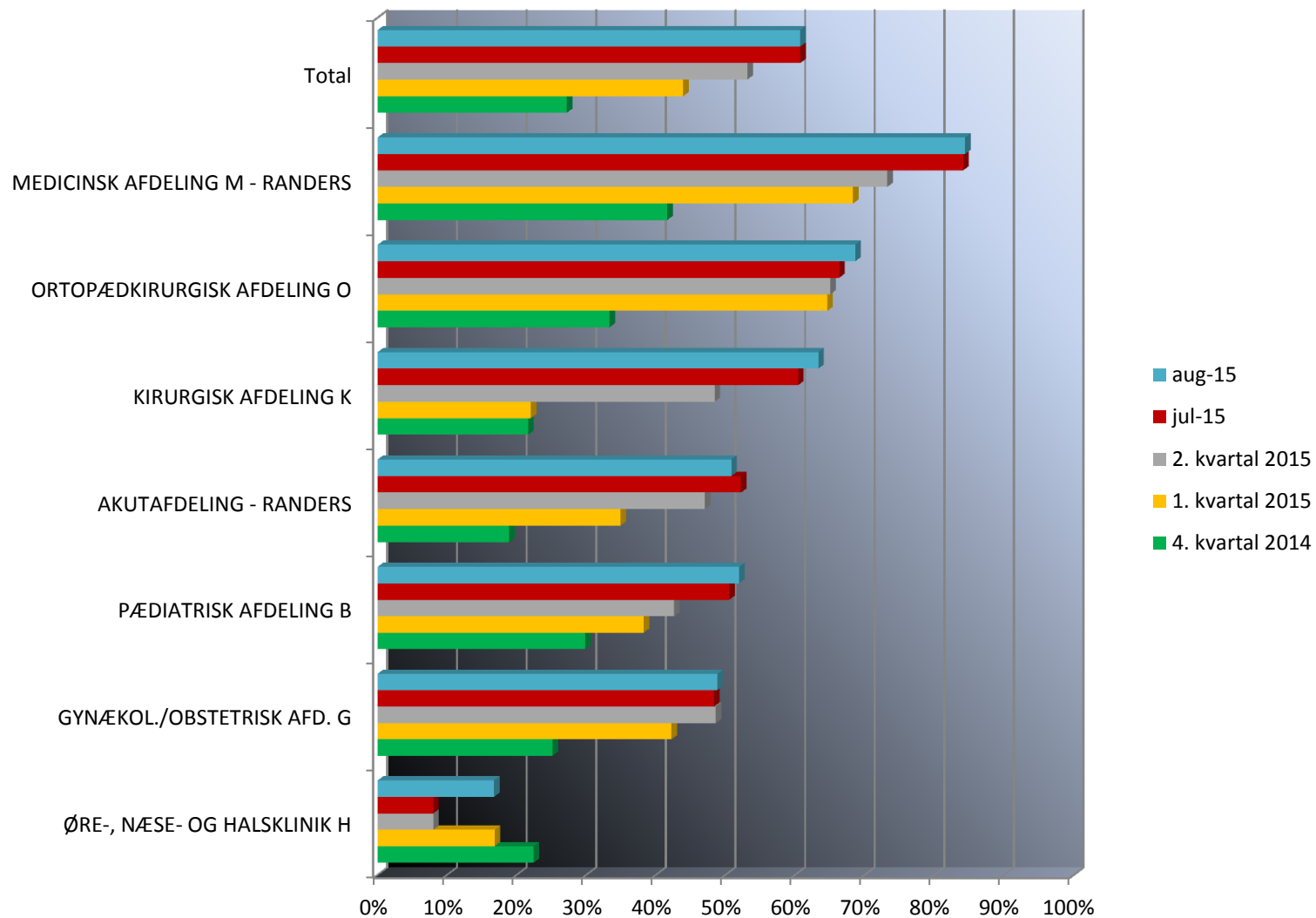




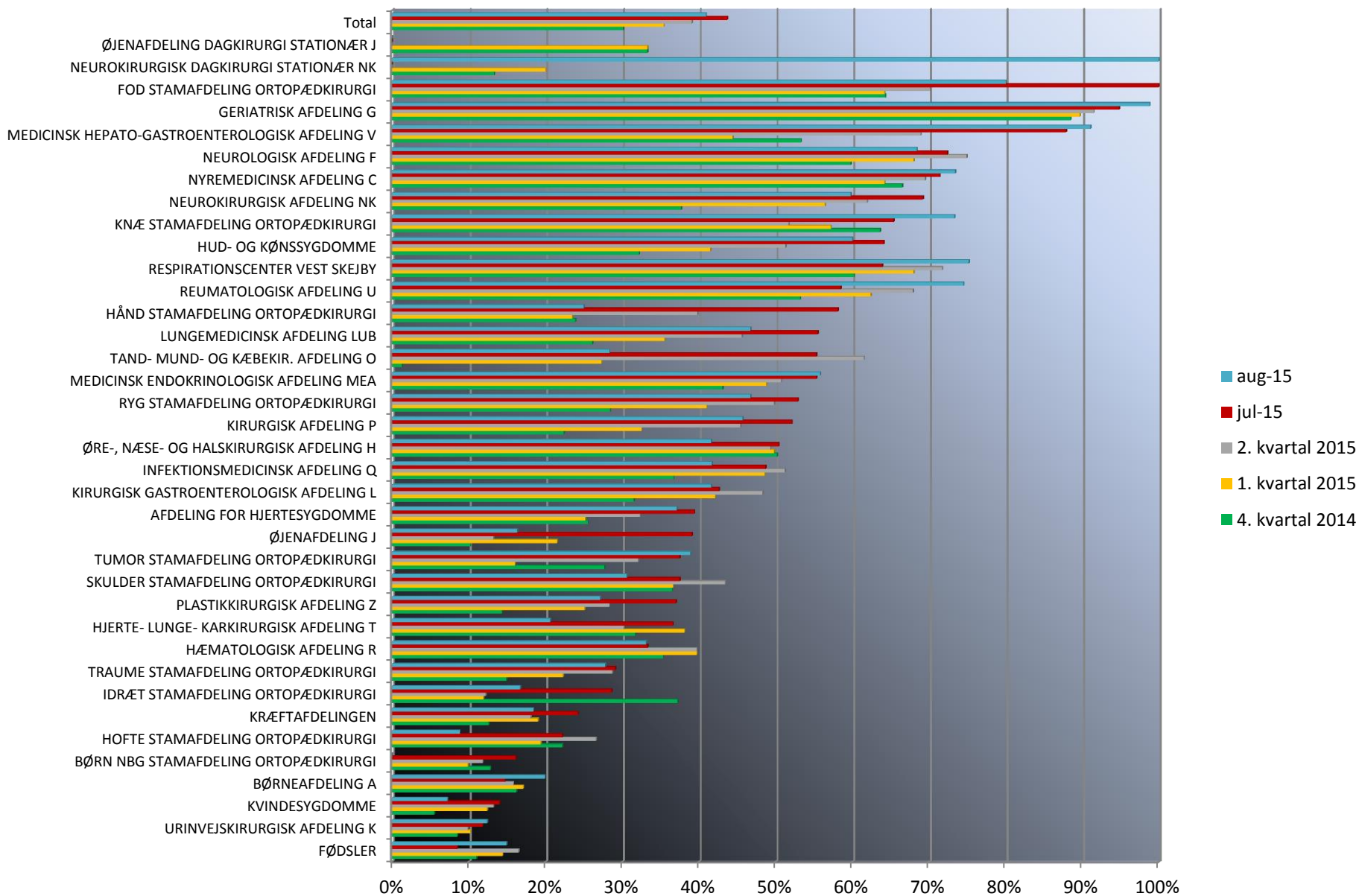
HE Vest



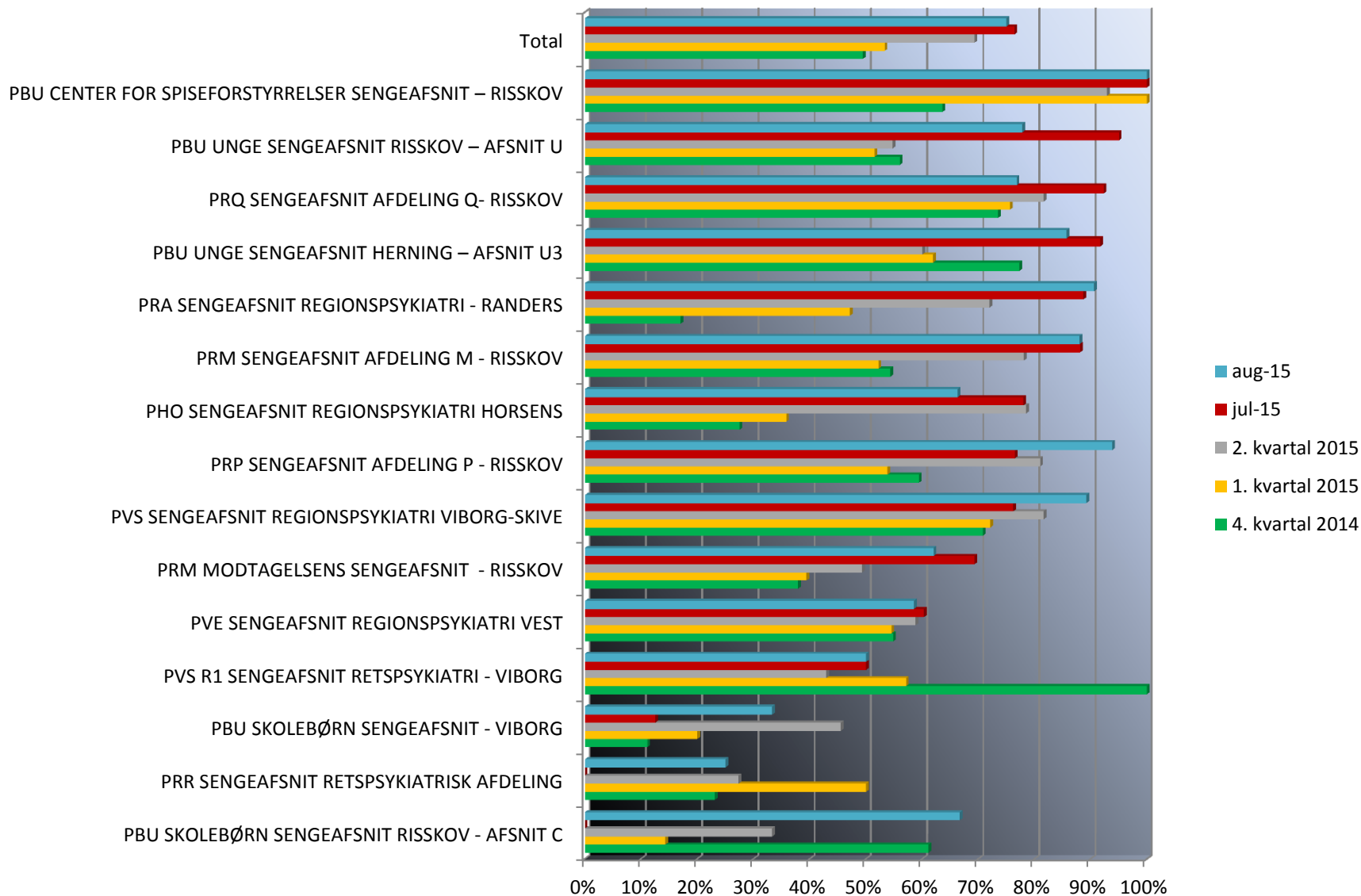
RH Randers



Aarhus Universitetshospital



Regionspsykiatrien



Ajourføringsgraden i almen praksis og speciallægepraksis

Kommuneniveau

Data – Almen praksis og speciallægepraksis

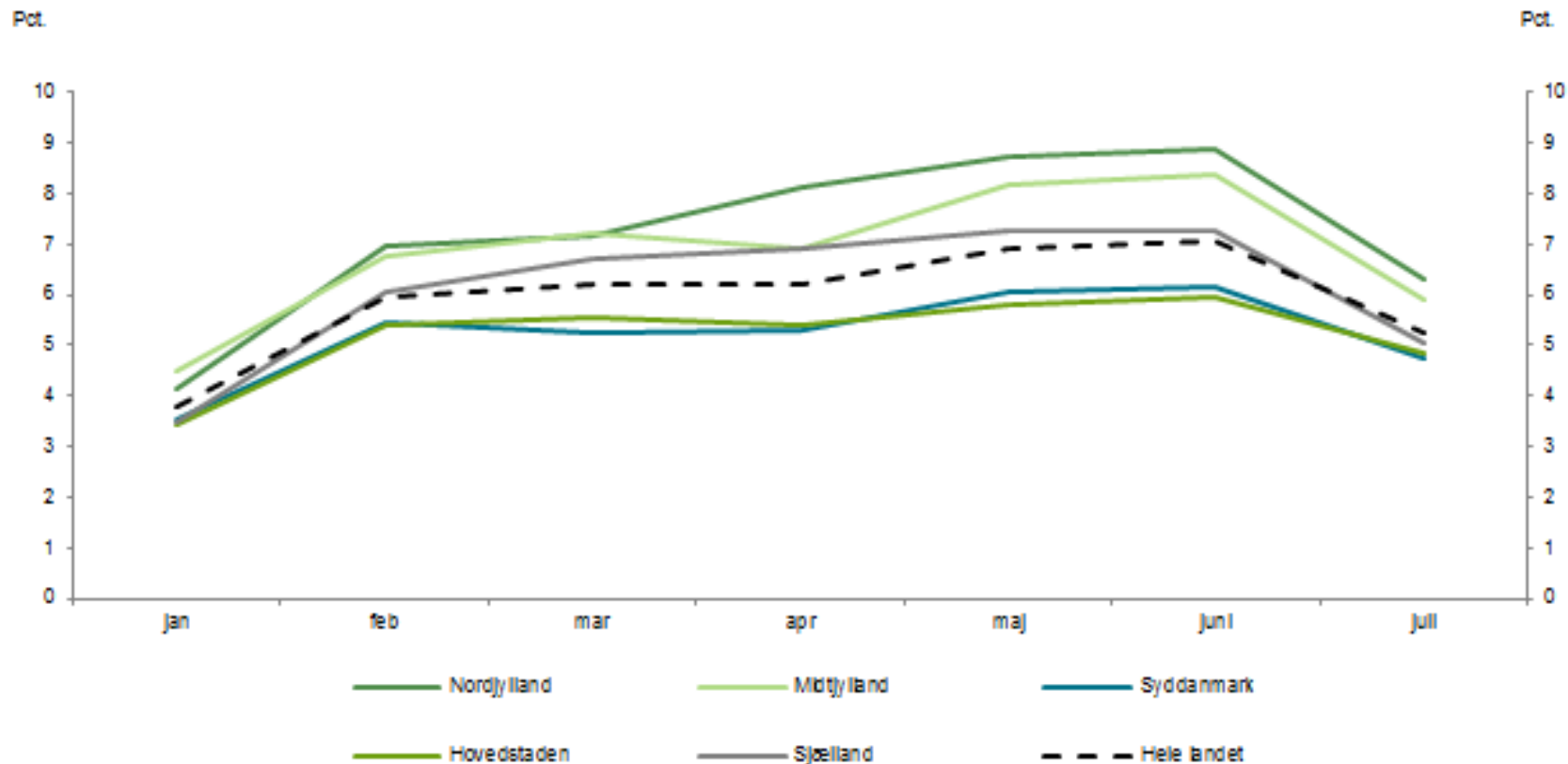
Ajourføringsgraden i almen praksis og speciallæge praksis er opgjort på antal FMK-konsultationer, hvor den praktiserende læge samtidig har markeret FMK som ajourført. Monitoreringen er udarbejdet med udgangspunkt i antal FMK konsultationer pr. måned pr. yder og antal ajourføringer pr. måned pr yder. En FMK-konsultation er defineret som en konsultation, hvor den praktiserende læge har foretaget en af følgende handlinger i FMK:

- "Opret lægemiddelordination"
- "Pausering af lægemiddelordination"
- "Ophæv pausering af lægemiddelordination"
- "Opdater lægemiddelordination"
- "Seponer lægemiddelordination"
- "Afseponer lægemiddelordination"

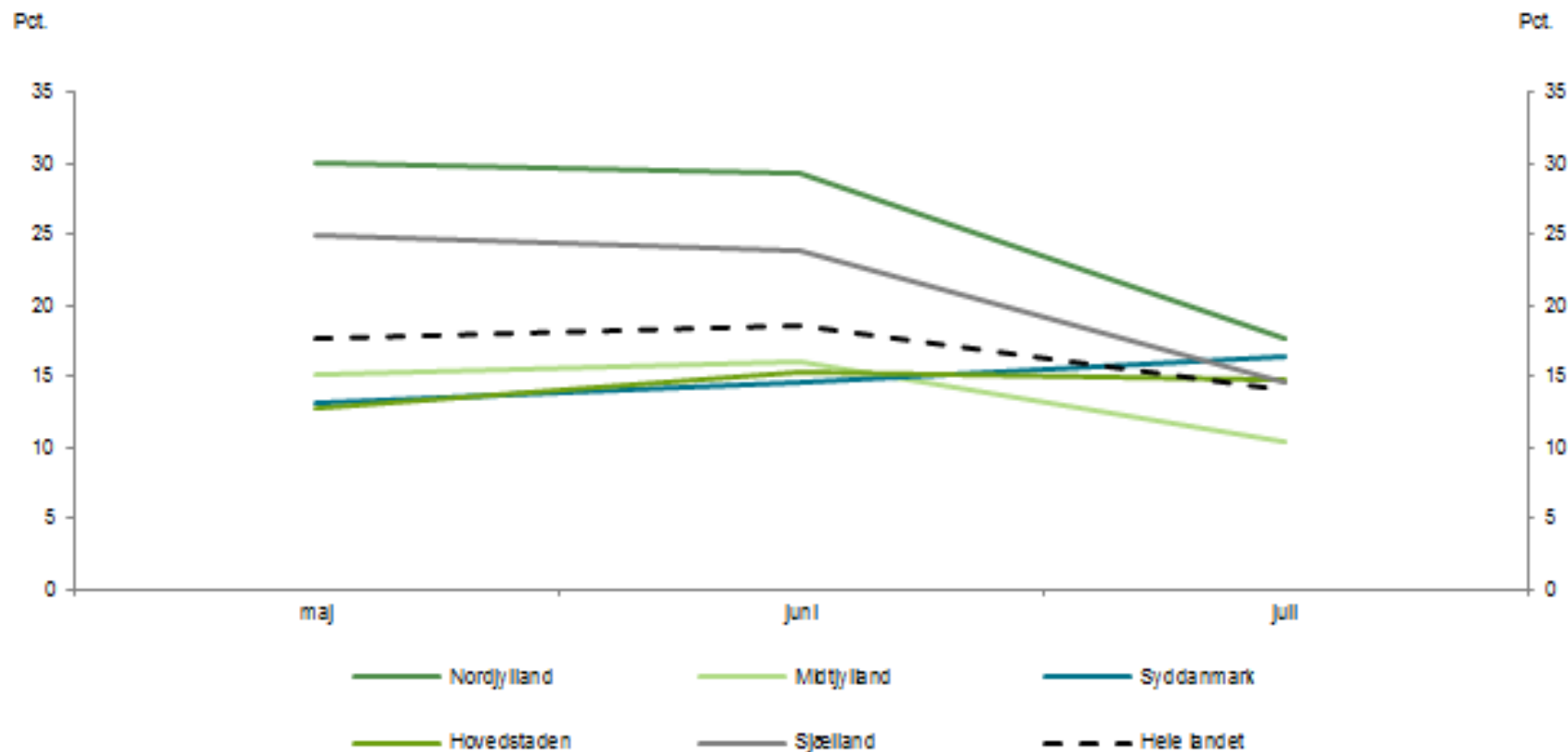
Indikatoren er dermed et udtryk for, hvor ofte en FMK-konsultation samtidig medfører et tryk på ajourføringsknappen og dermed en besked til næste behandler, fx den kommunale hjemmepleje om, at oplysningerne er ajourførte.

Der monitoreres særskilt på praksis' ajourføringsgrad på borgere i kommunal medicinadministration.

Procentandel ajourføringer ift. FMK-konsultationer i almen praksis pr. region, alle patienter (jan.-jul. 2015)



Procentandel ajourføringer ift. FMK-konsultationer i almen praksis for borgere med kommunal medicinadministration (maj-jul. 2015)



Anvendelsesgraden i speciallægepraksis fordelt på kommuner (juli 2015)

	Antal FMK-ajourføringer	Antal FMK-konsultationer	Antal FMK-ajourføringer på borgere i kommunal medicinadministration	Antal FMK-konsultationer for borgere i kommunal medicinadministration
Favrskov Kommune	0	0	0	0
Herning Kommune	0	525	0	2
Holstebro Kommune	0	455	0	11
Horsens Kommune	4	866	0	10
Ikast-Brande Kommune	0	196	0	2
Norddjurs Kommune	0	190	0	1
Odder Kommune	0	77	0	1
Randers Kommune	1	1041	0	9
Ringkøbing-Skjern Kommune	0	86	0	1
Silkeborg Kommune	16	580	0	1
Skanderborg Kommune	0	351	0	1
Skive Kommune	0	224	0	4
Syddjurs Kommune	0	6	0	0
Viborg Kommune	4	619	0	28
Aarhus Kommune	26	2406	0	39



Udrulningen af FMK i kommunerne

Organisatorisk implementering (antal hentede og estimerede medicinkort per 25.8.2015)

Bølge 1	Mål	Faktisk 25/08 - 2015
Hedensted Kommune	768	1032
Holstebro Kommune	1033	1347
Ikast-Brande Kommune	700	346
Lemvig Kommune	550	17
Odder Kommune	600	110
Skive Kommune	2275	1514
Viborg Kommune	2200	2224
Bølge 2		
Aarhus Kommune	6000	5434
Favrskov Kommune	950	824
Herning Kommune	1860	2
Horsens Kommune	1700	637
Norddjurs Kommune	750	352
Randers Kommune	2200	96
Struer Kommune	540	105
Syddjurs Kommune	900	0
Bølge 3		
Ringkøbing-Skjern Kommune	1250	0
Samsø Kommune	257	0
Silkeborg Kommune	1650	12
Skanderborg Kommune	1500	64
Sum	27683	14116