



Dato 22-10-2012

Malene Stjernholm

Sag nr. 1-30-73-58-11

Side 1

Socialområdet i Region Midtjylland

Det sociale område i Region Midtjylland kommer fra 1. januar 2013 til at bestå af ni specialområder, som tilbyder dagtilbud, døgntilbud, undervisning, specialrådgivning med mere til børn, unge og voksne. Det sker, når de to driftscentre: Center for Voksen Social og Center for Børn, Unge og Specialrådgivning nedlægges, og der laves en ny fælles organisering på det sociale område.

Specialområderne består af en række institutioner og tilbud, hvor områdelederen har det overordnede faglige, økonomiske og personalemæssige ansvar for specialområdet og refererer til psykiatri og socialledelsen. Hvert specialområde har egen MED-organisation, som fastlægges efter forhandling med relevante faglige organisationer.

Da de ni specialområder har meget forskellig volumen og geografiske forudsætninger, er specialområdets ledelsesstruktur tilpasset hvert enkelt specialområde.

Specialområderne er dannet af en række institutioner og tilbud med udgangspunkt i at opnå en balance mellem et fagligt fællesskab og en økonomisk robusthed. Herudover har det været et ønske at fastholde, at børne- og ungeområdet og voksenområdet holdes adskilt.¹

¹ For Institut for Kommunikation og Handicap gælder en undtagelse fra princippet om adskillelse af børne- og ungeområdet og voksenområdet. I forhold til de ydelser, som IKH leverer, opnås der væsentlige kvalitetsmæssige effekter på det faglige plan ved at tilbyde ydelser til borgere med samme handicap uanset disses alder, idet der er tale om relativt små specialer.

Omstillingen på det sociale område i Region Midtjylland sker med henblik på at opnå den nødvendige udmøntning af besparelserne fra Rammeaftale 2012. Udmøntningen finder sted i 2013 og 2014.

Dannelsen af specialområderne skal give institutionerne og tilbuddene mulighed for at opnå stordriftsfordele samt en øget fleksibilitet i forhold til blandt andet tilpasning af kapaciteten i forhold til efterspørgsel og målgrupper. Endvidere skal organiseringen i specialområder være med til at sikre en høj faglig kvalitet samt udnytte de udviklingspotentialer, der opstår.

Specialområderne træder i kraft 1. januar 2013, og dermed starter også processen med at få tilpasset målgrupper og kapacitet internt i specialområderne. Det er en proces, der kommer til at løbe intensivt i 2013, men som også vil fortsætte fremadrettet.

Beskrivelse af specialområderne

I det følgende beskrives de enkelte specialområder i forhold til: Geografisk spredning og målgrupper. Da det endnu ikke er muligt at beskrive en belægningsudvikling i de nye specialområder beskrives belægningsudviklingen ud fra historiske tal, men i forhold til de nye organiseringer. Først findes en oversigt over samtlige specialområder samt normering og budget for 2013.

Oversigt over specialområderne

Specialområde	Institutioner og tilbud	Målgrupper	Dag	Døgn	Pladser i alt	Nettobudget 2013 1.000 kr.
Specialområde – autisme Områdeleder Lars Aarup Jensen	Bækketoften Gudenåkollegiet Hinnerup Kollegiet	Bo- og beskæftigelsestilbud til voksne med en diagnose på Autisme Spektret, herunder infantil autisme, Aspergers Syndrom, atypisk autisme eller andre gennemgribende udviklingsforstyrrelser.	146	140	286	107.020
Specialområde hjerneskade Områdeleder Ann-Christina Frederiksen	– Boligerne Svalevej Høskoven Tagdækkervej	Bo- og aktivitetstilbud til voksne fysisk handicappede og senhjerneskadede borgere.	183	129	312	118.544
Specialområde socialpsykiatri voksne Områdeleder Heinz Jacob	– Blåkærgård Gårdhaven Pilebakken Sct. Mikkel Sønderparken Tangkær	Bo- og aktivitetstilbud til voksne med psykiske lidelser og ofte også misbrug af rusmidler eller somatiske sygdomme.	5	167	172	116.929
Specialområde udviklingshæmning og ADHD Områdeleder Lars Boye Pedersen	– Bygmarken. Elbæk Højskole Granbakken Mosetoft Nørholm Kollegiet Saustrup Stormly, selvejende	Bo- og aktivitetstilbud til voksne med udviklingshæmning og eller psykiske lidelser som fx ADHD, tilknytningsforstyrrelse, personlighedsforstyrrelse, psykiatriske problemstillinger, Prader Willi syndrom mm.	140	195	335	165.224
Specialområde kriminalitetstruede og dømt børn og unge Områdeleder Lars Emil Andersen	– Den sikrede døgninstitution Grenen Den sikrede døgninstitution Koglen MultifunC Midtjylland	Dag- og døgntilbud til unge mellem 12 og 18 år, der har begået kriminalitet, er kriminalitetstruede, der på anden måde har udvist en farlig adfærd, har behov for længerevarende behandling eller pædagogisk - psykologisk udredning.	41	62	103	112.797

(Tabel fortsat)

Specialområde	Institutioner og tilbud	Målgrupper	Dag	Døgn	Pladser i alt	Nettobudget 2013 1.000 kr.
Specialområde kommunikation og undervisning Områdeleder John Jørgensen	- Institut for Kommunikation og Handicap Kildebjerget	Specialiseret ambulante behandlings- og rådgivningstilbud til børn, unge og voksne inden for tale-, - høre- og handicapområdet. Specialkostskole for unge med særlige behov. Det kan være sent udviklede eller psykisk udviklingshæmmede evt. med tillægshandicap.	41	41	82 ²	50.422 (dag- og døgnpladser samt abonnement) 32.988 (sundhed) 83.410 (i alt)
Specialområde socialpsykiatri børn og unge Områdeleder Agnete Pinstrup Thomsen	- Behandlingsinstitutionen Hald Ege Himmelbjerggården Oustruplund	Dag- og døgntilbud til normalt begavede børn og unge 5-18 (23) år med fx relations- og tilknytningsforstyrrelser, omsorgssvigt, traumer pga. overgreb, grundlæggende sociale, adfærdsmæssige og emotionelle vanskeligheder.	88	73	161	68.602
Specialområde udviklingsforstyrrelser og fysiske handicap Områdeleder Erik Corfitz Petersen	- Børn- og unge Centret Engvejen Fenrhus Møllebækken Ulriksdal	Dag-, døgn- og aflastningspladser til børn og unge i alderen 0 til 18 (23) år med gennemgribende udviklingsforstyrrelser evt. med psykiatriske lidelser, omfattende og varig nedsat fysisk og psykisk funktionsevne samt uspecificerede handicap med lavt funktionsniveau indenfor Autisme Spektret. Herudover døgn- og dagtilbud til voksne med særlige behov.	68	153	221	164.374
Holmstrupgård Områdeleder Knud Byskov	Den selvejende institution Holmstrupgård	Dag- og døgntilbud til unge mellem 14 og 18 (23) år med psykiatriske lidelser fx skizofreni, personlighedsforstyrrelse, opmærksomhedsforstyrrelse, Aspergers syndrom mv. Herudover en afdeling for unge voksne med spiseforstyrrelser.	63	62	125	71.982
I alt			775	1.022	1.797	975.894³⁴

² Hertil kommer salg af abonnementsydelse fra Institut for Kommunikation og Handicap.

³ Øvrige driftsrelaterede udgifter i form af fællespulje, forrentninger, kalkulatoriske omkostninger og barselspuljer udgør 78.701 t.kr.

⁴ Øvrig aktivitet i form af individuelle projektpladser indgår ikke i nettobudgettet, da der ikke gives budget til individuelle projektpladser.

Specialområde – autisme

Geografisk spredning

Specialområdet dannes som en sammenlægning af Hinnerup Kollegiet, Gudenåkollegiet og Bo Hedensteds afdeling Bæketoften. Specialområdets ledelse vil fremadrettet være lokaliseret på Hinnerup Kollegiets hovedafdeling i Hinnerup. Den fælles administration vil være delt på en sydafdeling i Tørring og en nord-afdeling i Hinnerup.

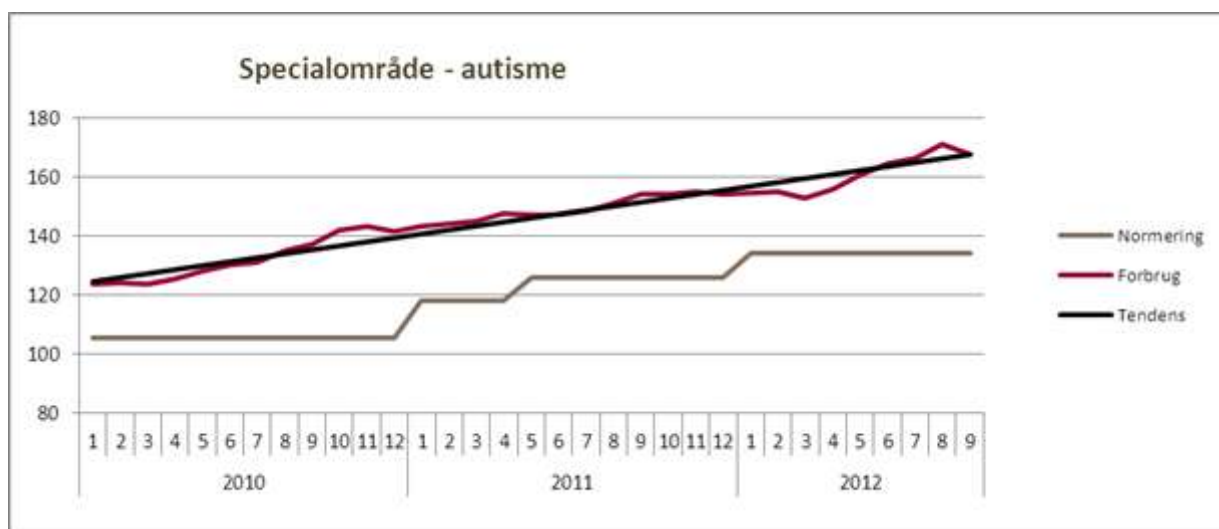
Specialområdet vil have afdelinger i Skals og Viborg i Viborg Kommune, i Randers og Silkeborg kommuner, i Hinnerup i Favrskov Kommune samt i Tørring og Hedensted i Hedensted Kommune.

Målgrupper

Specialområde – autisme henvender sig til voksne med en diagnose indenfor autisme-spektret, herunder infantil autisme, Aspergers Syndrom, atypisk autisme eller andre gennemgribende udviklingsforstyrrelser.

Belægning

På autismeområdet har der været en meget positiv udvikling i belægningen. Især Hinnerup Kollegiet har haft en stor stigning i belægningen. Der etableres løbende nye overbelægningspladser og nye tilbud, primært højt specialiserede tilbud eksempelvis til voksne med autisme, som også har andre vanskeligheder, som for eksempel problemskabende adfærd, kriminalitet eller ledsagende lidelser, selvskadende adfærd, spiseforstyrrelser, OCD og depression mv. På Hinnerup Kollegiets hovedadresse på Stadion Allé i Hinnerup arbejdes der desuden på etablering af et specialmiljø for ældre autister, hvor kapaciteten samtidig udvides med 4 pladser.



Specialområde – hjerneskade

Geografisk spredning

Specialområdet dannes som en sammenlægning af Boligerne Svalevej, Høskoven og Tagdækkervej. Specialområdet vil have afdelinger i Grenå Kommune, Randers og Assentoft i Randers Kommune, Aarhus Kommune, Hedensted Kommune og Hammel i Favrskov Kommune. Specialområdets ledelse vil være placeret i Aarhus.

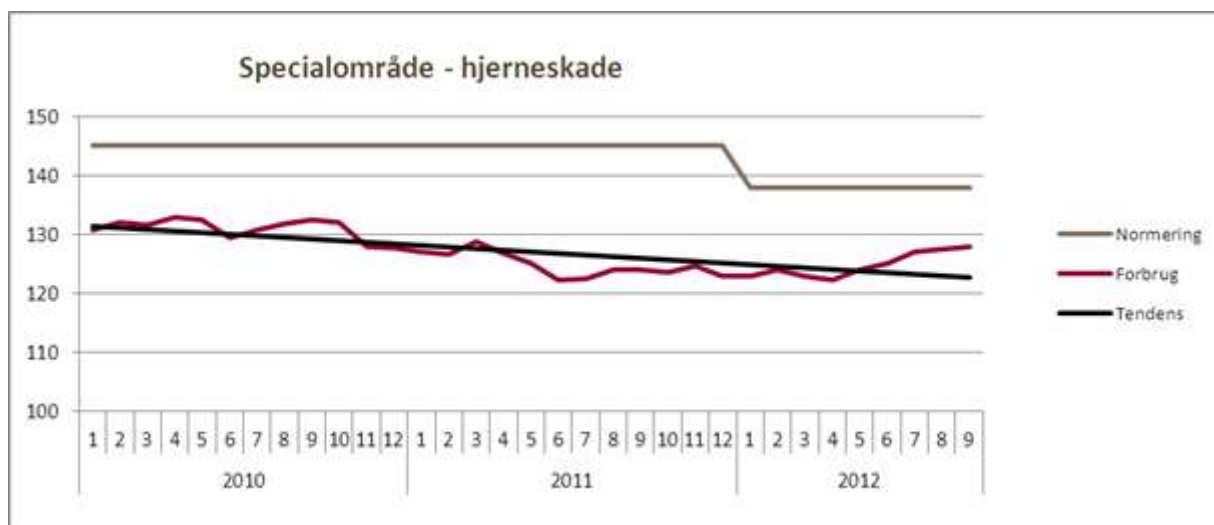
Målgrupper

Målgruppen for Specialområde - hjerneskade er voksne borgere med erhvervet hjerneskade og borgere med betydeligt og varigt nedsat funktionsevne. Der kan være tale om borgere med skader som følge af ulykker, fald eller slag mod hovedet, neurologisk diagnose eller progredierende sygdom. Typisk har borgerne kognitive og svære fysiske vanskeligheder, og ofte kan der være tilstødende problematikker som for eksempel problemskabende adfærd, tidligere misbrug mv.

Belægning

I perioden 2009-2010 var der en markant reduktion i efterspørgslen efter midlertidige rehabiliteringstilbud til mennesker med erhvervet hjerneskade. Det medførte en reduktion i den regionale kapacitet fra 25 til 6 pladser, da Træningsgruppen på Høskoven og rehabiliteringspladserne på Fogedvænget blev lukket. Region Midtjylland driver således i dag kun 6 midlertidige rehabiliteringspladser på Tagdækkervej i Hammel. Disse er fuldt belagt, og der er aktuelt god efterspørgsel efter pladserne. Det skal bemærkes, at de 12 pladser på Træningsgruppen først formelt tages ud af rammeaftalen med virkning fra 2013. Normeringen i 2012 er således 12 pladser højere end den reelle kapacitet.

På de varige døgnpladser på hjerneskadeområdet har belægningen været stabil med en let stigende tendens. I 2012 er der taget 5 overbelægningspladser på Himmelbovej i Randers i brug. Pladserne er hurtigt blevet belagt, og der er fortsat henvendelser.



Specialområde – socialpsykiatri voksne

Geografisk spredning

Specialområdet dannes ved sammenlægning af Sønderparken i Hornsyld i Hedensted kommune, Pilebakken i Salten i Silkeborg Kommune, Tangkær i Ørsted i Norddjurs Kommune og Sct. Mikkel, Blåkærgård og Gårdhaven, som alle ligger i Viborg Kommune. Specialområdets ledelse vil være placeret i Salten.

Målgrupper

Regionens socialpsykiatriske tilbud på voksenområdet henvender sig til borgere med komplekse sindslidelser, som har en betydelig psykisk, social eller fysisk funktionsnedsættelse, og som ikke kan bo i egen bolig som følge af eksempelvis skizofreni, affektive lidelser, svær depression, personlighedsforstyrrelse, Huntingtons sygdom eller frontallapdemens. Ofte ses udadreagerende og/eller problemskabende adfærd, og ofte er der tale om borgere, der har en retslig foranstaltning i form af dom til behandling eller varetægtssurrogat eller borgere med dobbeltdiagnose.

Belægning

Belægningen i socialpsykiatrien har været stabilt svingende mellem 160 og 165 helårspladser gennem de senere år. Der er i perioden sket nogle enkelte justeringer af kapaciteten. Blandt andet blev der taget 8 nye boliger i brug på Sønderparken i Hornsyld i 2010. Boligerne er fuldt belagt. På Blåkærgård er der etapevist blevet indrettet nye lejligheder i hovedbygningen i takt med efterspørgslen. Dermed er kapaciteten øget fra 16 pladser i 2010 til 20 pladser i 2013. På Gårdhaven er der sket en mindre reduktion af normeringen i forbindelse med, at det nye byggeri på Møgelkærvej blev taget i brug i sommeren 2012. I efteråret 2012 ibrugtages 8 nye boliger til personer med Huntingtons Sygdom på Tangkær.

De socialpsykiatriske tilbud har desuden oprettet nogle "tryghedshotelpladser", hvor eventuel ledig kapacitet udnyttes til at give færdigbehandlede patienter på psykiatriske afdelinger et midlertidigt ophold på et socialpsykiatrisk botilbud, mens de venter på at blive visiteret til et socialt tilbud, eller indtil der er en ledig plads. Desuden er der flere steder etableret korte intensive udredningsforløb.



Specialområde - udviklingshæmning og ADHD

Geografisk spredning

Specialområdet er dannet ved sammenlægning af Granbakken, Mosetoft, Elbæk Højskole, Nørholm Kollegiet, Saustrup og Bo Hedensteds afdeling Bygmarken. Den selvejende institution Stormly, der ejes af Filadelfia, associeres til specialområdet. Specialområdets ledelse er placeret på Mosetoft i Viborg.

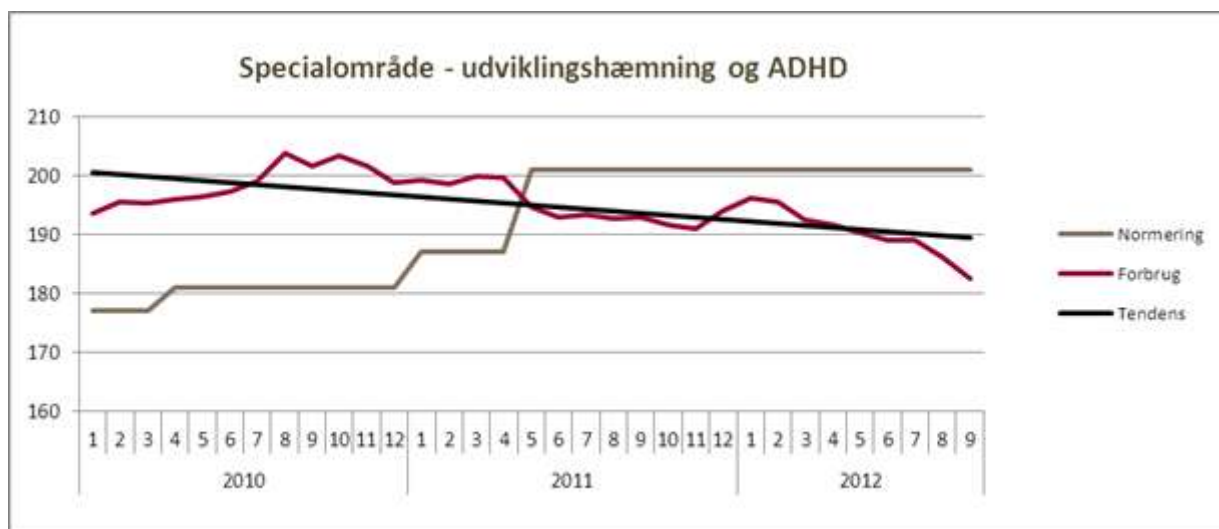
Specialområdet vil have afdelinger i Allingåbro i Norddjurs Kommune og Randers SØ i Randers Kommune, Viborg Kommune, Morsø Kommune, Elbæk og Yding i Horsens Kommune, Odder Kommune, Herning Kommune, Ikast-Brande Kommune, Holstebro og Hedensted Kommune.

Målgrupper

Specialområdet – Udviklingshæmning og ADHD henvender sig til voksne med udviklingshæmning og eller psykiske lidelser som for eksempel ADHD, tilknytningsforstyrrelse, personlighedsforstyrrelse, psykiatriske problemstillinger, Prader Willi syndrom mm. Ofte har brugerne en udadreagerende og/eller på anden måde problemskabende adfærd, ligesom nogle af de indskrevne borgere har en retslig foranstaltning i form af en dom.

Belægning

Over de seneste 2 år har der vist sig en langsomt faldende belægningskurve i Specialområde - Udviklingshæmmede og ADHD. Den faldende tendens dækker over forskellige bevægelser i belægningen inden for området.



Mosetoft er fuldt belagt med den nuværende kapacitet. Holstebro Kommune har dog varslet hjemtagelse af 3 borgere i projektenheden Strandet Hovedgård, som derfor forventes afviklet i løbet af 2012.

Granbakkens § 108 tilbud i botræningsgruppen i Allingåbro er under afvikling. I 2013 vil der være otte pladser tilbage, der vil være fuldt afviklet i 2014. En ny Prader Willi-afdeling med seks pladser åbnede i august 2012 som en del af Grankoglen. Der er pt. én enkelt ledig plads.

Belægningen på Elbæk Højskole (ADHD) er faldet til et niveau på omkring 21 helårspladser. Der vurderes at være behov for omstilling af kapacitet og takststruktur på Elbæk Højskole, for fremadrettet at kunne opretholde en rentabel drift.

Der er fortsat enkelte ledige boliger på Bygmarken og Stormly. Saustrup er fuldt belagt. Det samme er Nørholm Kollegiet bortset fra enkelte ledige pladser i projekt IB i Ikast.

Specialområde - kriminalitetstruede og dømte børn og unge

Specialområdet består af Den sikrede døgninstitution Koglen, Den sikrede døgninstitution Grenen og MultifunC Midtjylland. Specialområdet råder over åbne, sikrede og særligt sikrede pladser samt mulighed for specialundervisning i intern skole.

Geografisk spredning

Den sikrede døgninstitution Koglens sikrede pladser ligger i Stakroge i Herning Kommune og den eksterne afdeling med åbne pladser ligger i Grønbjerg, Ringkøbing-Skjern Kommune.

Den sikrede døgninstitution Grenens sikrede og særligt sikrede pladser ligger i Dalstrup og de åbne pladser er placeret i Glesborg, begge i Norddjurs Kommune.

MultifunC Midtjylland ligger i Viby J i Aarhus Kommune.

Målgrupper

De sikrede døgninstitutioner tilbyder dag- og døgnpladser til kriminelle eller kriminalitetstruede børn og unge, der er anbragt ved dom eller på foranledning af sociale myndigheder:

- som alternativ til varetægtsfængsling,
- for at afsone en idømt frihedsstraf,
- for at gennemføre en idømt ungdomssanktion,
- for at forhindre personfarlig eller selvskadende adfærd,
- for at kunne gennemføre en psykologisk-pædagogisk udredning eller
- for at deltage i længerevarende behandling efter udredning udlændinge under 15 år uden opholdstilladelse.

Både Grenen og Koglen tilbyder også åbne pladser, hvor der modtages unge, der har begået kriminalitet eller er kriminalitetstruede - herunder unge med adfærdsmæssige forstyrrelser og unge med forskellige former for psykiske lidelser, herunder ADHD eller personlighedsforstyrrelser. Der modtages også unge med diverse former for misbrugsproblematikker.

MultifunC Midtjylland startede op 1. oktober 2012 i Region Midtjylland. Målgruppen for MultifunC er unge i alderen 14-18 år med alvorlige vanskeligheder, som kan være kriminalitet, aggressiv eller voldelig adfærd samt unge, som har begået alvorlige regelbrud i hjem og skole. Desuden kan de unge have misbrugsproblemer. Det er unge, som har multiple risikofaktorer, og som er i høj risiko for fortsat at udvikle antisocial adfærd. Der er tale om multifunktionel behandling i institution og nærmiljø ud fra et manualbaseret koncept. På MultifunC skal de unge igennem et kort, intensivt behandlingsforløb, som gør dem i stand til at vende tilbage til og fungere i deres nærmiljø. Et behandlingsforløb består af 6-9 måneders ophold på institutionen, som efterfølges af 3-5 måneders udslusningsforløb og støtte i eget hjem. Det særlige ved MultifunC er samarbejdet med de unges forældre, skole og øvrige netværk. Dette netværk er afgørende for at hjælpe de unge til at håndtere de udfordringer, som deres adfærd giver dem.

Belægning

De sikrede institutioner har siden slutningen af 2010 oplevet et fald i belægningen. Samtidig har der siden 2009 været en løbende udvidelse af pladser, herunder også åbne pladser. Antallet af sikrede og særligt sikrede pladser på landsplan koordineres og fastsættes i samarbejde mellem driftsherrerne for de sikrede institutioner. I løbet af 2011 er der indgået dialog om nedlæggelse af pladser på landsplan blandt andet som følge af en vigende belægning. Fra 1. januar 2012 er der på Grenen nedlagt 6 sikrede pladser, heraf 5 særligt sikrede pladser for voldelige unge, og fra 1. september 2012 er der nedlagt yderligere 4 sikrede pladser.



Normeringen indeholder kun pladser der er i drift og er eksklusiv MultifunC grundet opstarten i efteråret.

Når der er tale om sociale anbringelser er de sikrede og særligt sikrede pladser direkte takstfinansierede. Når der er tale om anbringelse på baggrund af anbringelsesgrundlag, jf. § 29, stk. 1, nr. 4-7, er pladserne delvist objektivt finansierede og delvist takstfinansierede, idet anbringende kommune betaler en takst på 1,25 mio. kr. årligt (PL 2010), og den restende del af taksten betales via objektiv finansiering. Eventuelle tomme pladser er objektivt finansierede.

Såfremt belægningen på de sikrede pladser falder har det en afsmittende effekt på belægningen på de to institutioners åbne pladser. Der blev i 2010 etableret 5 åbne pladser i tilknytning til Koglen, som det i en årrække har været været vanskeligt at få fuld belægning på. Ligeledes er der 6 åbne pladser på Grenen, som ikke for nuværende er i drift på grund af manglende efterspørgsel.

En yderligere afsmittende effekt af den lave belægning på de sikrede pladser er forbruget af skolepladser på de sikrede institutioner. Disse er ikke objektivt finansieret. På grund af institutionens særlige forhold er det ikke muligt at få eksterne elever ind på de sikrede skolepladser.

Specialområde - kommunikation og undervisning

Specialområdet består af Institut for Kommunikation og Handicap samt Kildebjergets Kostskole og Uddannelsescenter.

Geografisk spredning

Institut for Kommunikation og Handicap har hovedafdeling i Aarhus Kommune samt to eksterne afdelinger i henholdsvis Randers og Viborg kommuner. Derudover har instituttet et antal træffesteder rundt omkring i regionen, blandt andet i tilknytning til de somatiske sygehuse.

Kildebjergets Kostskole og Uddannelsescenter har hovedafdeling i Stouby og en ekstern afdeling i Tørring, begge i Hedensted Kommune.

Ydelser og målgrupper

Institut for Kommunikation og Handicap (IKH) har eksisteret siden 1. januar 2011 som resultat af fusionen mellem Tale & Høre Institut (THI) og Børn og Unge Centret Rehabilitering (BUR). IKH udbyder en række ambulante tilbud til både børn, unge og voksne med funktionsnedsættelser. Disse spænder fra borgere med tale- eller hørevanskeligheder til børn med fysiske/psykiske handicap og deres familier. Indenfor dette spektrum optræder både aldersbetingede lidelser, medfødte lidelser eller påførte handicap for eksempel ved ulykker. IKH har desuden landsdelsfunktion inden for børn med læbe-ganespalte.

Ydelserne omfatter udredning, rådgivning og vejledning samt behandling og undervisning inden for en vifte af forskellige specialområder eksempelvis: Autisme Spektrum Forstyrrelser, sprogvanskeligheder, funktionsnedsættelse, erhvervet hjerneskade, ganespalte, hørelse, stammen med videre.

Som noget ganske særligt har IKH en række ydelser, der enten er en del af eller ligger i tæt forlængelse af en sygehusbehandling. Det gælder både på førnævnte læbe-ganespalteområde, men også i forhold til for eksempel høreområdet og senhjerneskadeområdet.

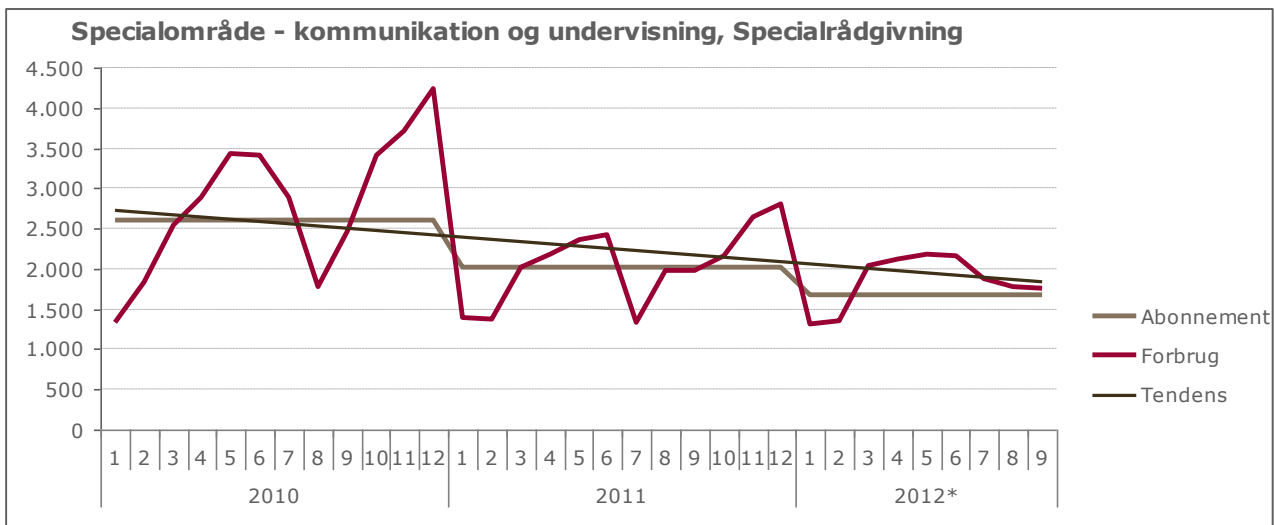
Kildebjerget er en specialkostskole for unge med særlige behov. Det kan være sent udviklede eller psykisk udviklingshæmmede evt. med tillægshandicap. Der tilbydes undervisning på klassetrinene 7.-10. klasse samt evt. 11. kl. Herudover udbyder Kildebjerget den Særligt Tilrettelagte Ungdomsuddannelse (STU).

Belægning

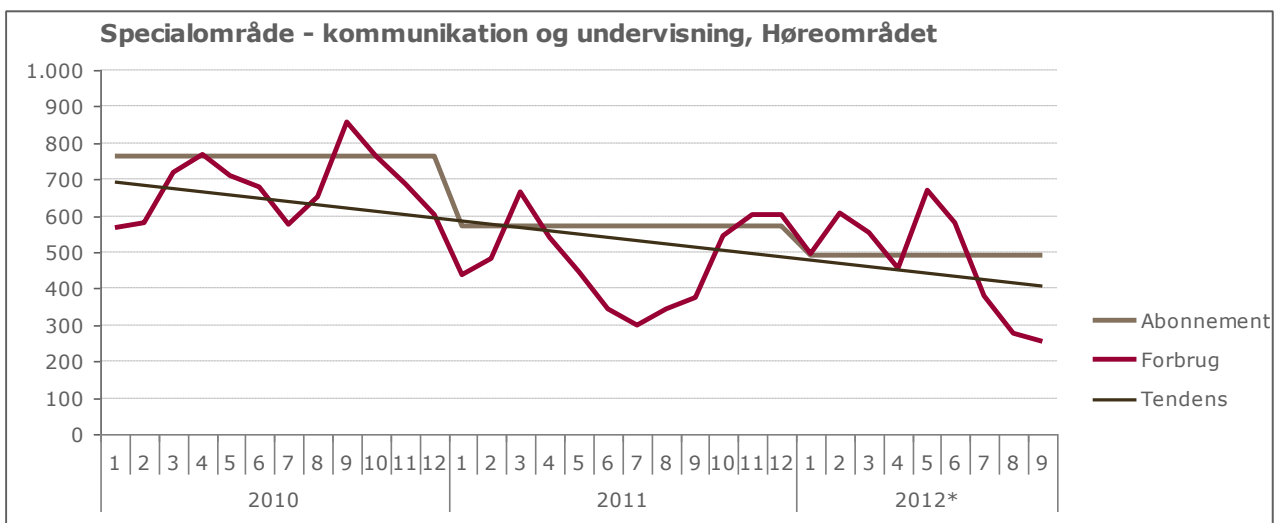
Aktiviteten på IKH er på tale-, høre-, og specialrådgivningsområdet⁵. Her er primæraktiviteten finansieret ved abonnementsaftaler med kommunerne samt tilkøbsydelse, og aktiviteten opgøres i form af et antal solgte timer. Disse kan ikke opgøres i pladser og indgår derfor ikke i aktivitetstallene for specialområdet. Tendensen på abonnementsområdet har siden 2007 været, at kommunerne gradvist reducerer deres abonnemeter fra år til år.

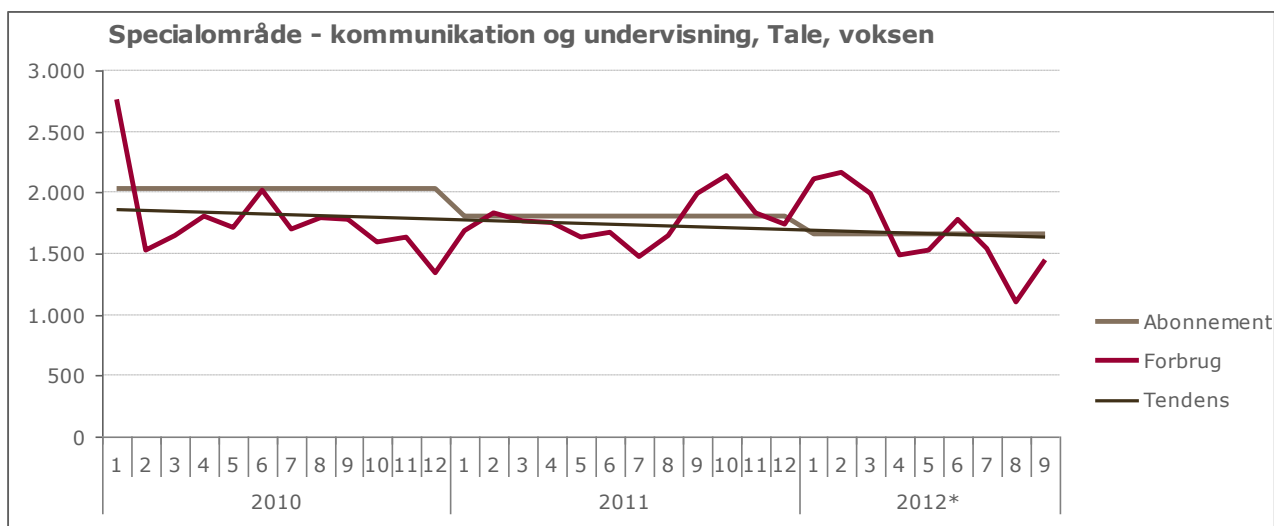
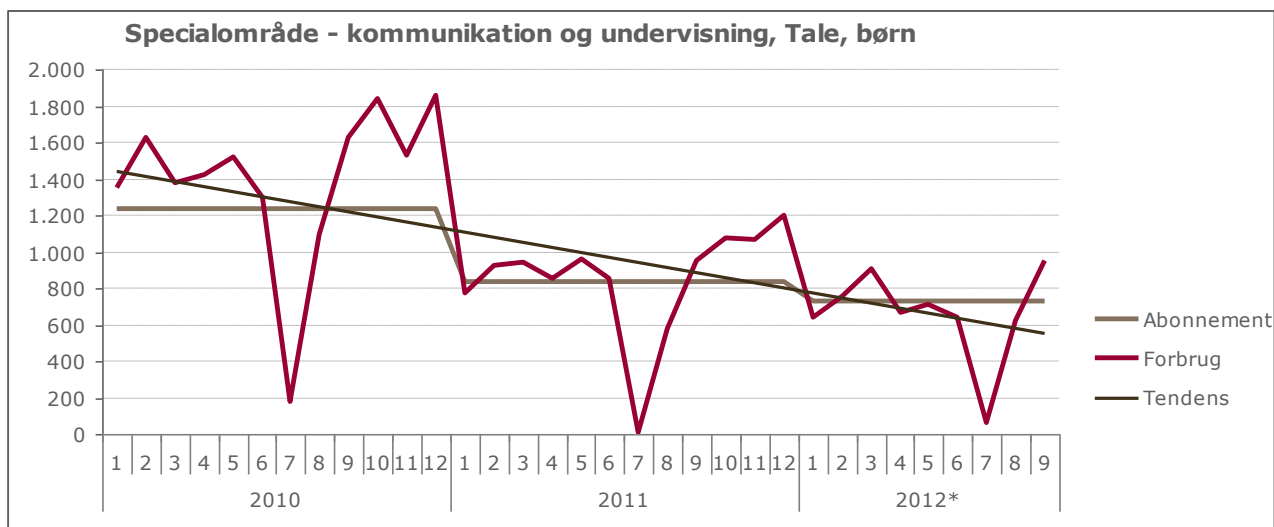
Nedenfor vises graferne over udviklingen i forbruget på de 4 abonnementsområder, som er: Specialrådgivningsområdet, Høreområdet, Taleområdet, børn og Taleområdet voksne.

⁵ Derudover har der været 100 dagpladser på Engtoften under Institut for Kommunikation og Handicap. Pladserne er lukket pr. 1. juli 2011.



Aktiviteten for alle områder er opgjort i timer. Abonnementet for de enkelte måneder er opgjort som en 1/12 af det årlige abonnement.

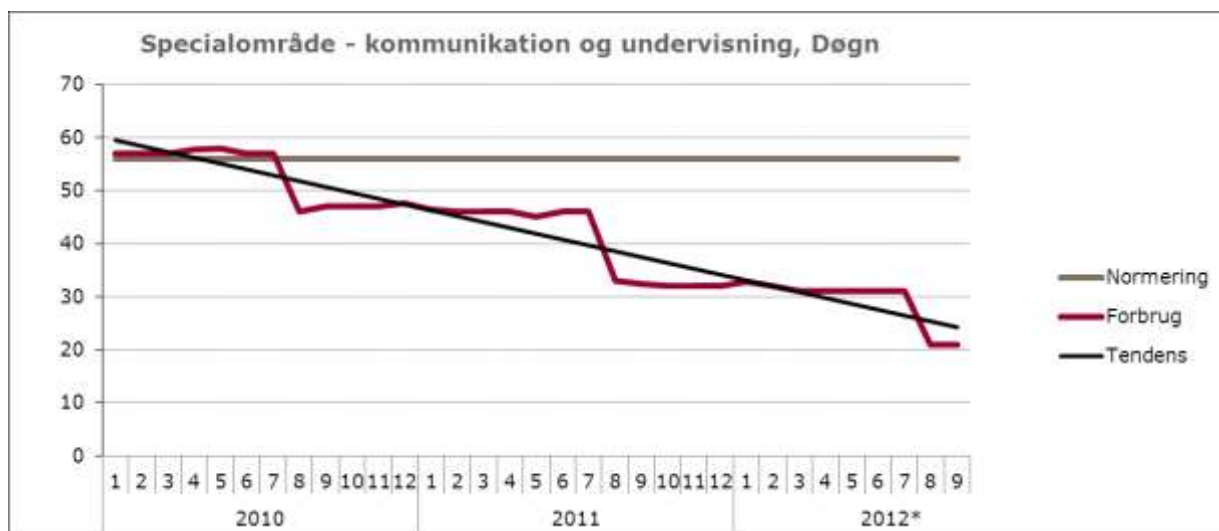




Fælles for alle abonnementsområder er som nævnt en tendens til, at kommunerne gradvist reducerer deres abonnemeter fra år til år.

På alle områder er der store udsving over året, hvilket er en konsekvens af, at tilbuddene er ambulante, og derfor vil aktiviteten ofte være lavere i ferieperioder. Den generelle tendens på området er faldende, hvilket har kunnet ses siden 2007.

Nedenstående graf er kun for Kildebjerget, og tendensen er, at der siden skoleåret 2010/2011 hvert skoleår indskrives færre unge. Det skyldes blandt andet kommunernes ønsker om billigere, mindre omfattende tilbud eller brug/etablering af egne tilbud til egne borgere.



Normeringen indeholder kun pladser der er i drift.

På dagpladserne er der den samme udvikling som på døgnpladserne, idet de fleste unge, der bor på Kildebjerget også går på skolen.

Specialområde – socialpsykiatri børn og unge

Specialområdet består af Behandlingsinstitutionen Hald Ege, Oustruplund og Himmelbjerggården.

Geografisk spredning

Oustruplund er beliggende i Kjellerup i Silkeborg Kommune. Himmelbjerggården ligger ved Himmelbjerget i Ry i Skanderborg Kommune og Behandlingsinstitutionen Hald Ege ligger i Hald Ege i Viborg Kommune.

Målgrupper

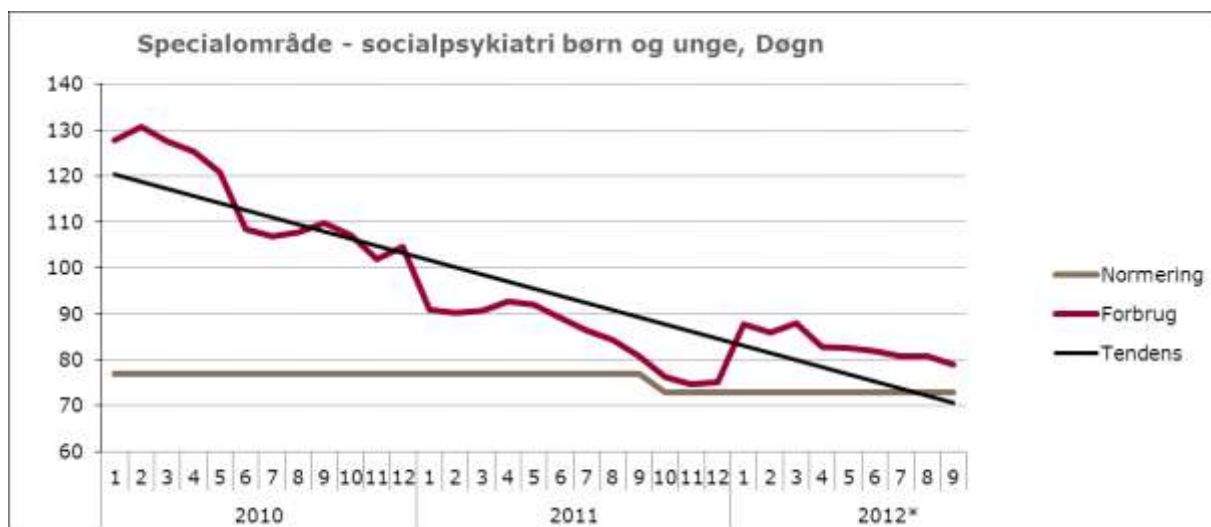
Dag- og døgntilbud til normalt begavede børn og unge 5-18 (23) år med adfærdsforstyrrelser samt traumatiserede børn og unge. Målgruppen dækker opmærksomhedsforstyrrelse, udviklingsforstyrrelse, ujævn/dårlig begavelse, tilknytningsforstyrrelser, omsorgssvigt, krænkelser fysisk, psykisk og seksuelt herudover også børn og unge med ritualiseret eller tvangspræget adfærd OCD.

På Oustruplund er der et § 107 tilbud målrettet unge op til ca. 25 år.

Belægning

Specialområdet er præget af mange individuelle projekter, både på dag- og døgnområdet. Dette betyder, at der samlet set er en meraktivitet i forhold normeringen.

Der har dog været et mindre fald i tilgangen til individuelle døgnprojekter. Herudover har der været markant faldende efterspørgsel på de normerede døgnpladser på især Oustruplund og et mindre fald i efterspørgslen på Hald Ege og Himmelbjerggården. På Himmelbjerggården har der været faldende efterspørgsel efter pladserne på Babuska, hvorfor de er lukket i 2011.



Normeringen indeholder kun pladser der er i drift.

På dagpladserne har udviklingen derimod været stabil i perioden, og der har været en overbelægning på grund af de individuelle projekter. Desuden har Oustruplund oplevet, at især Silkeborg Kommune har efterspurgt alternative dagtilbud, som pt. er lavet som dagprojekter.

Specialområde - udviklingsforstyrrelser og fysiske handicap

Specialområdet dækker institutionerne: Børn og Ungecentret Engvejen, Fenrihus, Møllebækken, Møllebækken og Ulriksdal.

Geografisk spredning

Specialområdet har en meget stor geografisk spredning. Mod syd ligger Børn og Unge Centret Engvejen i Juelsminde i Hedensted Kommune. Fenrihus, som har sin hovedafdeling i Aarhus har en ekstern afdeling i Horsens. Mod øst ligger Møllebækken med afdelinger i Fjellerup, Dalstrup og Aarhus mens Møllebækken har sin hovedafdeling i Møllebækken i Randers Kommune og en ekstern afdeling i Ulfborg i Holstebro Kommune. Sidst men ikke mindst ligger Ulriksdal i Viborg, Viborg Kommune.

Målgrupper

Dag-, døgn- og aflastningspladser til børn og unge i alderen 0 - 18 (23) år med gennemgribende udviklingsforstyrrelser evt. med psykiatriske lidelser, omfattende og varig nedsat fysisk og psykisk funktionsevne, erhvervet hjerneskade samt uspecificerede handicap med lavt funktionsniveau indenfor autismspektret for eksempel børn og unge med ADHD, OCD (tvangstanker). Herudover døgn- og dagtilbud til voksne med særlige behov.

Belægning

På specialområdet er der sket en gradvis udvidelse af pladser til og med 2011. Dette er sket på Møllebækken, Engvejen samt Møllebækken med oprettelsen af pladserne i Georgsminde. Derudover har der også været en mindre udvidelse på Fenrihus.

På de fleste af institutionerne er der overbelægning på døgnpladserne. Undtagelsen er Engvejen, som i høj grad er præget af kommunernes ønsker om billigere og mindre omfattende tilbud eller brug/etablering af egne tilbud til egne borgere. På Mellerup Skolehjem er der fra 2012 sat pladser i bero på grund af manglende efterspørgsel.



Normeringen indeholder kun pladser der er i drift.

På dagpladserne har der været samme tendenser som på døgnpladserne: Den gradvise udvidelse af pladsantallet kombineret med faldende efterspørgsel har betydet at den tidligere overbelægning samlet set er væk.

Holmstrupgård

Specialområdet består af den selvejende institution Ungdomshjemmet Holmstrupgård, der er ejet af Jysk Børneforsorg/Fredehjem og drives af Region Midtjylland i henhold til driftsoverenskomsten. Blandt andet udbydes der højt specialiseret bo- og døgnbehandling.

Geografisk spredning

Holmstrupgård har hovedsæde i Brabrand i Aarhus Kommune, men har også to afdelinger i Kjellerup og Thorning i Silkeborg Kommune.

Målgrupper

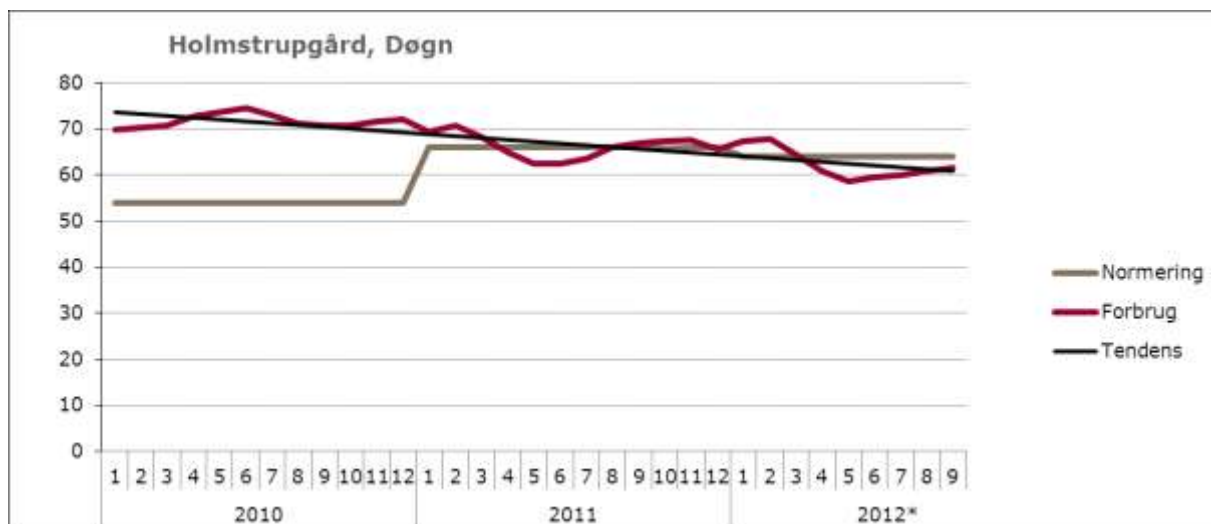
Holmstrupgård er et helhedsorienteret miljøterapeutisk behandlingstilbud til normalt begavede unge mellem 14 og 23 år med psykiatriske lidelser samt behandling af unge voksne (18-30 år) med spiseforstyrrelser.

Der er for eksempel tale om

- personlighedsforstyrrelser,
- organiske lidelser som ADHD og Aspergers Syndrom,
- angsttilstande og tvangstanker (OCD),
- voldsom adfærd eller
- spiseforstyrrelser.

Belægning

På Holmstrupgård er der løbende sket en udvidelse af pladserne, men flere af dem er ikke sat i drift på nuværende tidspunkt på grund af ændret efterspørgsel. Desuden har der tidligere været en del projekter, som er konverteret til normerede pladser. I perioden 2010 til 2012 ses det, at sammenholdt med en svagt faldende efterspørgsel, så er den tidligere meraktivitet vendt til en lille mindreaktivitet. Siden midten af 2012 er der dog oplevet en stigende efterspørgsel på især pladserne til unge med psykiatriske problemstillinger.



Normeringen indeholder kun pladser der er i drift.

På dagpladserne er normeringen ligeledes øget, hvilket dog har betydet, at der pt. er underbelægning, da forbruget ikke er fulgt med.