

Magtanvendelser på det sociale område i henhold til serviceloven

Rapport 2012

Indholdsfortegnelse

Resumé.....	3
Formålet med rapporten.....	3
Principperne bag arbejdet med magtanvendelser.....	3
Magtanvendelse i Dansk Kvalitetsmodel på det sociale område.....	4
Magtanvendelser på voksensocialområdet.....	4
Magtanvendelser på børne- og ungeområdet.....	15

Resumé

I denne rapport beskrives arbejdet med magtanvendelse på Region Midtjyllands sociale tilbud i 2012. Indledende skildres principperne for anvendelse af magt, ligesom der redegøres for kvalitetsarbejdet på området.

Rapportens tyngdepunkt består af en udførlig gennemgang af arbejdet med magtanvendelse på henholdsvis voksensocialområdet og børne- og ungeområdet. Områderne er beskrevet hver for sig i både tal og prosa, ligesom der anvendes figurer, eksempler mv. til at tydeliggøre indholdet.

Afslutningsvist er der en samlet vurdering af magtanvendelsesopgørelserne.

Formålet med rapporten

Rapporten om magtanvendelse i 2012 er udarbejdet til den årlige orientering af regionsrådet om anvendelse af magt på Region Midtjyllands sociale tilbud.

Regionsrådet har på denne måde mulighed for at følge udviklingen på området, herunder at være bekendt med de tiltag, der løbende iværksættes.

Endvidere er det rapportens hensigt at give et nuanceret og indgående indblik i håndteringen af magtanvendelser, som også er en del af arbejdet inden for Psykiatri og Social.

Principperne bag arbejdet med magtanvendelser

Udgangspunktet i arbejdet med magtanvendelser på det sociale område er, at magtanvendelser skal begrænses mest muligt og aldrig må erstatte omsorg, pleje eller pædagogisk bistand. Der arbejdes efter det såkaldte mindsteindgrebsprincip, så det er den mindst indgribende foranstaltning i kortest mulig tid, der skal anvendes, og efter proportionalitetsprincippet, der tilsiger, at der skal ske en afvejning af magtanvendelsen over for det, der søges opnået.

Al magtanvendelse skal registreres og indberettes til kommuner og region. Hovedformålet er at synliggøre magtanvendelse, drage læring, og finde metoder til at undgå brug af magt.

Region Midtjylland følger udviklingen i arbejdet med magtanvendelser gennem kvartalsvise redegørelser på området til Psykiatri- og socialledelsen samt gennem de årlige præsentationer til Regionsrådet. Derudover har det enkelte tilbud og den enkelte institution jævnlige temadrøftelser om emnet via handleplansmøder, personalemøder mv.

Det skal i denne forbindelse understreges, at talmateriale om magtanvendelse i sig selv ikke automatisk siger noget om det faktiske arbejde med magtanvendelse, herunder om forholdene på de sociale tilbud og institutioner. At der foregår relativt mange magtanvendelser kan vidne om en fortsat stor indsats over for en meget udadreagerende borger, ligesom relativt få magtanvendelser kan vidne om, at der måske ikke gribes ind, hvor det er nødvendigt. Og derfor er det så vigtigt at se bag tallene – og se virkeligheden, der ligger til grund for disse.

Magtanvendelse i Dansk Kvalitetsmodel på det sociale område

Danske Regioner har de seneste år arbejdet med at implementere Dansk Kvalitetsmodel på det sociale område, og modellen bliver løbende udviklet og udvidet. Grundlæggende for kvalitetsmodelarbejdet er at skabe en systematik, hvor praksis beskrives, implementeres samt monitoreres med opfølgning i forhold til monitoreringens resultater.

På det sociale område arbejdes der med standarder indenfor felterne kommunikation, brugerinddragelse, individuelle planer, arbejdsmiljø, kompetenceudvikling og ledelse. I 2011 blev magtanvendelse, medicin håndtering samt rapportering af utilsigtede hændelser tilføjet som standarder.

Som led i implementeringsprocessen af standarderne er der udarbejdet fælles regionale retningslinjer, som efterfølgende er implementeret på de enkelte regionale tilbud.

Standarden om magtanvendelse og de fælles retningslinjer blev i sommeren 2012 introduceret til tilbuddene for lokal implementering, med henblik på en inddragelse i den systematik, som kvalitetsmodellen bygger på.

Magtanvendelser på voksenalderen

Voksne personer med betydelig og varig nedsat psykisk funktionsevne – i praksis alle borgere på Region Midtjyllands tilbud på voksenalderen – falder ind under den personkreds, som servicelovens regler om magtanvendelse angår. Det er en forudsætning, at der foreligger den fornødne faglige dokumentation for den nedsatte psykiske funktionsevne.

På voksenalderen registreres magtanvendelser efter den bestemmelse i serviceloven, der hjemler den pågældende type magtanvendelse, og der skelnes her mellem forhåndsgodkendte foranstaltninger, ikke forhåndsgodkendte foranstaltninger og anden form for magtanvendelse, der ikke er beskrevet i serviceloven.

Forhåndsgodkendte foranstaltninger

Iværksættelsen af disse typer af magtanvendelse skal forhåndsgodkendes af kommunen og omfatter følgende situationer:

- Anvendelse af alarm- og pejlesystemer samt særlige døråbnere i en tidsbegrænset periode, når der er risiko for, at personen ved at forlade tilbuddet udsætter sig selv eller andre for at lide væsentlig personskade. For personer med demenslidelse kan perioden være tidsbegrænset. (Servicelovens § 125)
- Anvendelse af fastholdelse i hygiejnemæssige situationer i en tidsbegrænset periode. (Servicelovens § 126 a)
- Anvendelse af fysisk magt i en tidsbegrænset periode, for at forhindre en beboer i at forlade sin bolig, eller for at føre denne tilbage til boligen, når der er risiko for, at personen ved at forlade tilbuddet udsætter sig selv eller andre for at lide væsentlig personskade. (Servicelovens § 127)

- Anvendelse af beskyttelsesmidler, herunder stofseler, i en tidsbegrænset periode til fastspænding i kørestol, seng eller lignende for at forhindre fald med risiko for væsentlig personskade. (Servicelovens § 128)

Ikke forhåndsgodkendte foranstaltninger

Denne kategori omfatter to forhold:

- De ovennævnte magtanvendelsestyper, hvor den kommunale godkendelse ikke foreligger – eksempelvis, hvis der endnu ikke er truffet afgørelse i sagen, eller hvis den tidsbegrænsede periode for magtanvendelsens udførelse er udløbet,
- Anvendelse af akut fastholdelse eller føring til et andet opholdssted, når der er nærliggende risiko for, at personen udsætter sig selv eller andre for at lide væsentlig personskade. (Servicelovens § 126)

Regionen har godkendelseskompetencen ved magtanvendelser efter § 126.

Anden form for magtanvendelse, der ikke er beskrevet i serviceloven

I denne gruppe af magtanvendelser, er det ikke entydigt, hvad den enkelte magtanvendelse dækker over. Magtanvendelserne kan foregå ud fra blandt andet omsorgsbetragtninger samt nødværge- og nødretsbetragtninger efter straffelovens bestemmelser. Endvidere registreres magtanvendelser, som er udført uden de fornødne retsmæssige forudsætninger, eller som ikke følger anerkendte metoder for magtanvendelser.

Denne kategori af magtanvendelser har generelt den største bevågenhed. På trods af at de enkelte magtanvendelser ikke er klart definerede i lovgivningen, kan de desuagtet være nødvendige at udføre, hvorfor der kræves en særlig opmærksomhed i den efterfølgende sagsbehandling – ikke mindst med henblik på fremadrettet læring.

Voksensocialområdets målgruppe ift. magtanvendelse

Voksensocialområdet har store forskelle indenfor tilbuddenes brugere, hvorfor der også er store forskelle i kravene til den pædagogiske intervention. Det er således af afgørende betydning for selve magtanvendelsen, om denne er afstedkommet af en reaktion relateret til en forstyrrelse indenfor autismespektrumets område, til psykisk sygdom, til epileptiske reaktioner, til en person med senhjerneskeade, til en person med et specifikt syndrom eller til en intellektuelt svagt fungerende persons manglende evne til at forstå eller have indsigt i egne og omgivelsernes forhold, herunder disses indbyrdes betydning.

Nogle borgere har en kombination af to eller flere af ovenstående dysfunktioner, og ændringer i den enkelte persons psyke, ændringer i de sociale relationer, samt ændringer i de fysiske rammer har således stor betydning for personens reaktionsformer. Her kan eksempelvis udadreagerende eller selvdestruktive reaktioner være handlinger, som medfører et behov for indgreb i form af magtanvendelse.

Datagrundlaget for opgørelse af magtanvendelser i 2012

Selve magtanvendelsesopgørelserne for 2012 er opstillet med data for 2010 og 2011 som sammenligningsgrundlag. Grundet ændringer i opgørelsesformerne er tidligere års data ikke sammenlignelige, og derfor ikke medtaget i det følgende.

På voksensocialområdet var der i 2012 i alt 881 personer, som modtog et tilbud, hvilket er en reduktion på 61 personer i forhold til 2011

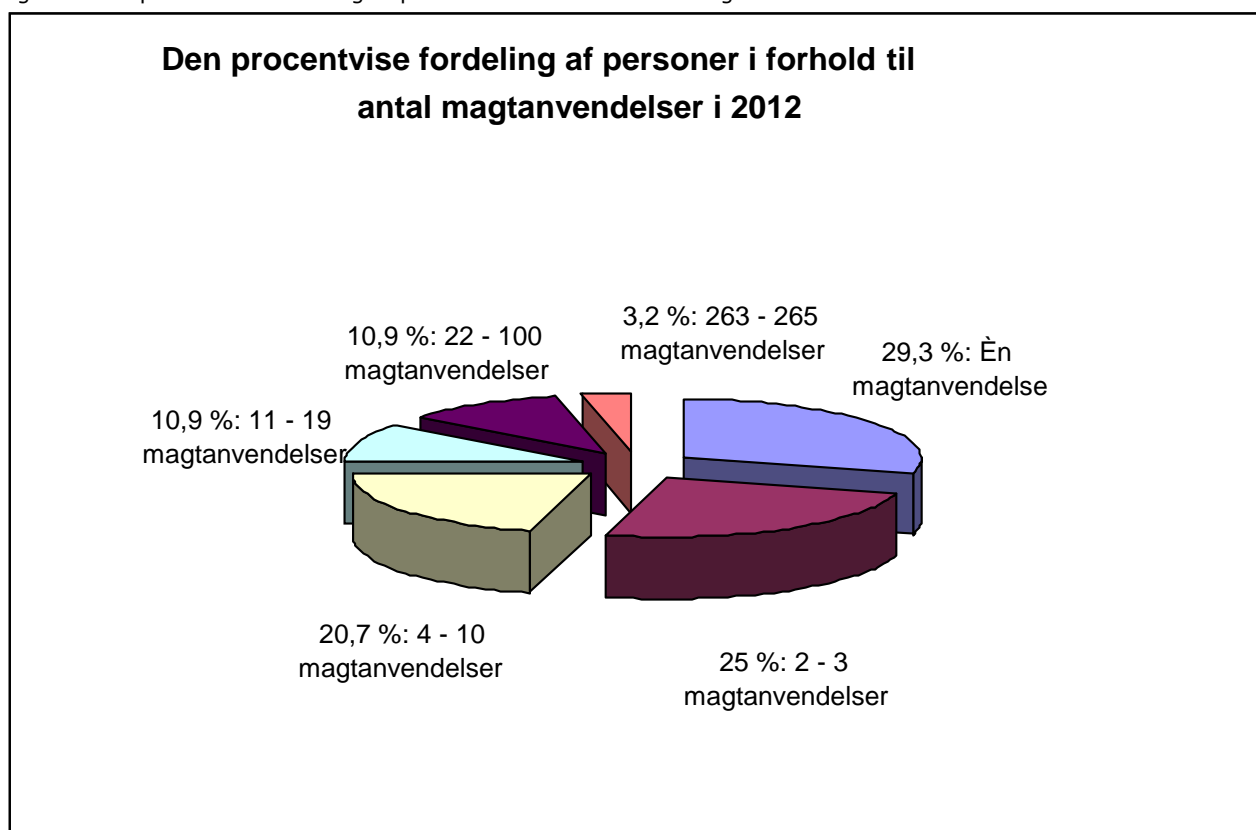
Ud af de samlede 881 personer, har i alt 92 været udsat for en magtanvendelse i 2012, hvilket udgør 10,4 %. Det skal bemærkes, at samme person godt kan være registreret i flere kategorier.

Nominelt er der sket en reduktion på 11 borgere i forhold til 2011.

De udførte magtanvendelser fordeler sig således på de 92 personer:

- 1 magtanvendelse er udført overfor 27 personer (29,3 %)
- 2 - 3 magtanvendelser er udført overfor 23 personer (25,0 %)
- 4 - 10 magtanvendelser er udført overfor 19 personer (20,7 %)
- 11 - 19 magtanvendelser er udført overfor 10 personer (10,9 %)
- 22 - 100 magtanvendelser er udført overfor 10 personer (10,9 %)
- 263 - 365 magtanvendelser er udført overfor 3 personer (3,2 %)

Figur 1. Den procentvise fordeling af personer i forhold til antal magtanvendelser i 2012.

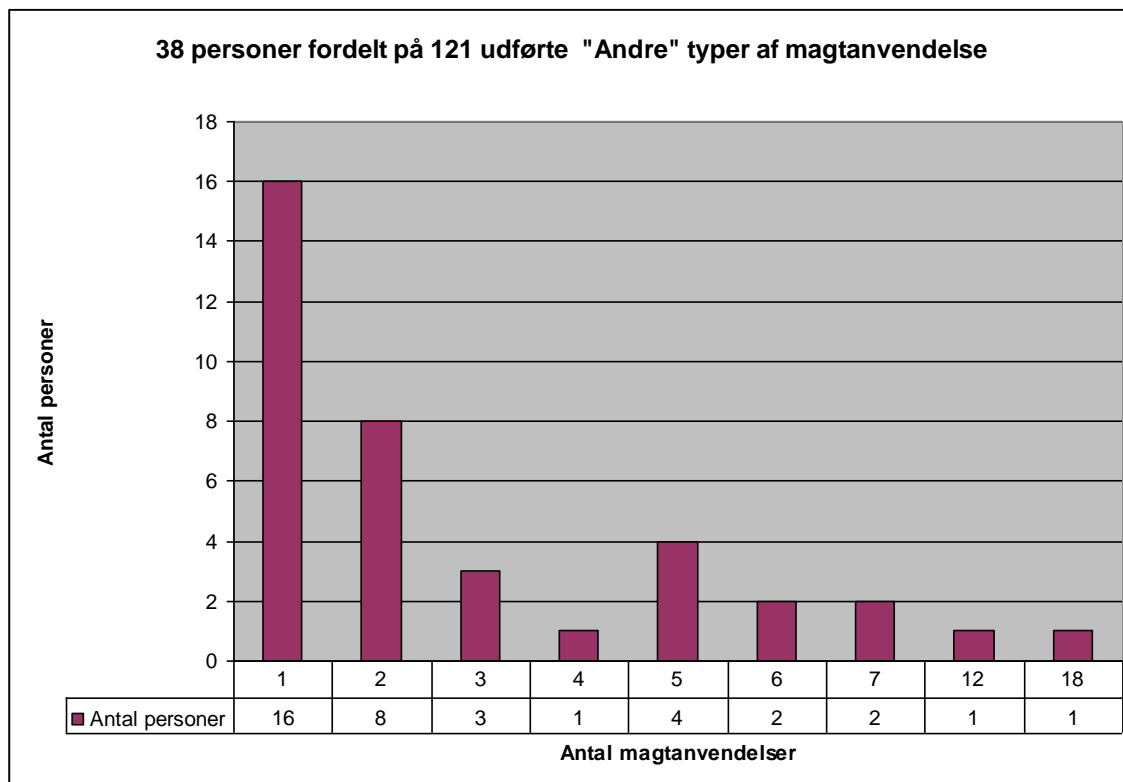


Opgørelse af magtanvendelse, der ikke er beskrevet i serviceloven:

I denne magtanvendelseskategori, er der i 2012 registreret 121 indberetninger i forhold til 38 personer.

Således kan der over for samme person være foretaget flere magtanvendelser, der ikke er beskrevet i serviceloven, og fordelingen af antal personer i forhold til antal magtanvendelser fremgår nedenfor.

Figur 2. Antal personer fordelt efter antal foretagne magtanvendelser, der ikke er beskrevet i serviceloven.



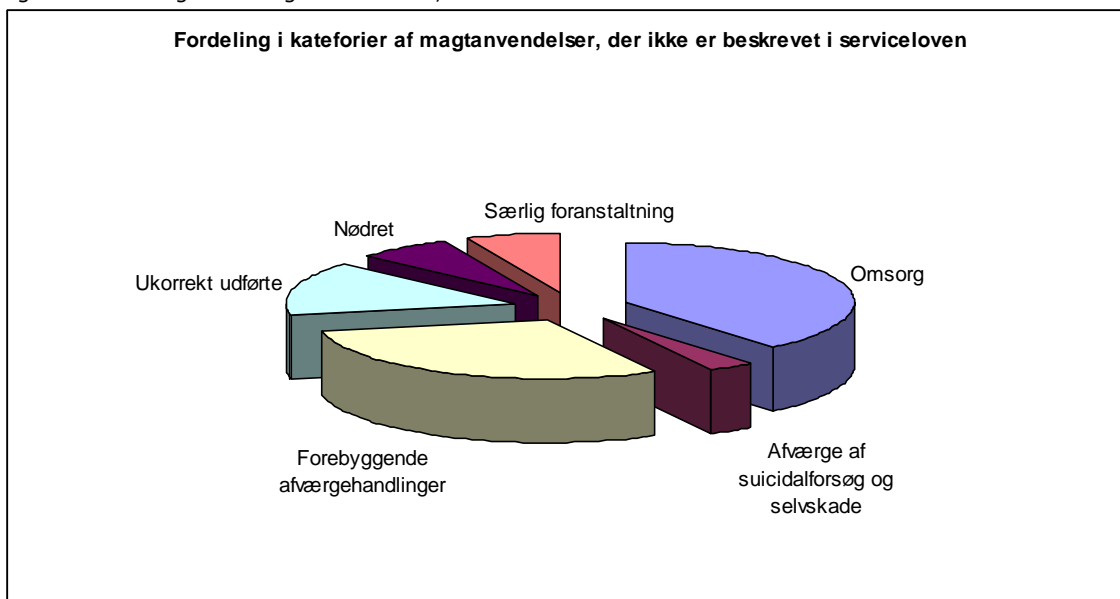
Ved denne type af magtanvendelser, er det som før anført ikke entydigt, hvad den enkelte magtanvendelse nærmere har indeholdt. Magtanvendelserne kan dog ud fra deres forekomst i 2012 inddeles som i grupperne omsorg, afværgelse af suicidalforsøg og selvskade, forebyggende afværgehandlinger, ukorrekt udførte, nødret samt "særlig foranstaltning".

Opdeles de 121 indberetninger efter denne kategorisering, fremstår følgende fordeling:

Tabel 1. Fordeling i kategorier af magtanvendelser, der ikke er beskrevet i serviceloven

Kategori	Omsorg	Afværgelse af suicidalforsøg og selvskade	Forebyggende afværgehandlinger	Ukorrekt udførte	Nødret	Særlig foranstaltning
Antal	47	4	36	18	8	8

Figur 3. Fordelingen af magtanvendelser, der ikke er beskrevet i serviceloven



Beskrivelser af magtanvendelserne i de seks kategorier:

De 47 magtanvendelser, der er gennemført ud fra *omsorgsmæssige hensyn*, kan beskrives således: Fastholdelse af person for at berolige denne i vedkommendes konfuse tilstand; hjælpe dement person med at få ro til at spise; forebygge at kontotab udvikler sig til kaos; støtte i form af fysisk afskærmning, så psykotisk tilstand ikke udvikler sig yderligere; fastholdelse og fysisk støtte i forbindelse med, at en person uden fornøden fysisk rørlighed står op af sin seng; standse kørestol med person, som ikke kan færdes i den offentlige trafik.

De fire magtanvendelser udført i forbindelse med *suicidalforsøg eller selvskade* drejer sig om fysisk afbrydelse af persons tilrettelæggelse af suicidalforsøg samt tilfælde af kontotab med risiko for selvskade.

De 36 magtanvendelser, der er udført som *forebyggende afværgehandlinger*, drejer sig væsentligst om personer, der afskærmes for enten ikke at forulempe andre eller ikke blive forulempet af andre; episoder hvor trusselsbilledet erfaringsmæssigt udvikler sig til fysisk vold.

18 magtanvendelser er *ukorrekt udført* i forhold til de generelle principper omkring magtanvendelse. Fordelingen er følgende:

- I tre tilfælde har en person fået frataget/fravistet genstande under fastholdelse, uden der egentlig har været tale om farlig situation.
- I to tilfælde har personalet holdt dør for beboer for at undgå angreb.
- I fire tilfælde har personalet låst dør til beboers lejlighed, så denne ikke kunne komme ud i fællesareal for at afværge angreb på personale eller medbeboere.
- I et tilfælde har personale undersøgt beboers værelse uberettiget, hvilket medførte beboerangreb med efterfølgende magtanvendelse.
- I et tilfælde føres beboer uberettiget til egen lejlighed.
- I et tilfælde udføres personundersøgelse, som skulle have været foretaget af politiet.

- Et tilfælde hvor ansat skubber til beboer som pædagogisk metode, for at få beboeren til at gå på badeværelse.
- I tre tilfælde fastholdes en person begrundet i nødvendigt pædagogisk tiltag, hvilket direkte er i strid med serviceloven.
- I et tilfælde forfølges en person i direkte modstrid med den vedtagne procedure for pædagogisk intervention.
- En person låses inde i egen lejlighed.

De otte magtanvendelser udført som *nødret* drejer sig om at fravriste nøgle til fælles medicinskab grundet suicidalhensigt; hindre domsanbragt person i at forlade tilbuddet på grund af overhængende recidivrisiko; bevare værdighed hos person nøgen og med afføring idet offentlige rum; fastholdelser indtil politi anholdt person; afværge fysisk angreb i form af skub, hvilket ikke er indeholdt i servicelovens beføjelser.

Af de otte magtanvendelser, karakteriseret som *særlige foranstaltninger*, er fire udført som fastholdelse under injektion af livsnødvendig medicin, hvilket der ikke er lovhjælp for. To personer hindres adgang til kontor med fritliggende materiale indeholdende personfølsomme oplysninger. To personer fastholdes i forbindelse med hospitalsindlæggelse, hvilket der ikke er lovhjælp for.

I tilfældene med ukorrekte udførte magtanvendelser har ledelserne af tilbuddene fået tilkendegivet, enten i form af påtale eller en indskærpelse, at gældende regler skal overholdes, eller at personalet skal instrueres om handlegrundlaget. I to tilfælde har to medarbejdere hver for sig udført en problematisk magtanvendelse. I det ene tilfælde var selve problemet optakten til magtanvendelsen, der af medarbejderen blev håndteret på en ikke faglig forsvarlig måde, hvilket efterfølgende var årsagen til, at magtanvendelsen blev nødvendig. I det andet tilfælde blev der anvendt magt på et tidspunkt, hvor der skulle have været afprøvet andre pædagogiske metoder. I begge tilfælde var der ikke direkte sanktioner overfor medarbejderne, men senere indgik episoderne sammen med andre forhold i en beslutning om afskedigelser.

I forhold til de særlige foranstaltninger, hvor magtanvendelsen er udført i form af en sundhedsfaglig indsats, der står personalet overfor en stor udfordring, idet hverken serviceloven eller sundhedsloven giver en entydig mulighed for en sundhedsfaglig behandling under tvang. I yderste konsekvens er personalets mulighed at vente på, at en livstruende situation opstår med et behov for hospitalsindlæggelse.

Lidt over halvdelen af de *omsorgsrelaterede* magtanvendelser er udført på socialpsykiatriske botilbud i forhold til senhjerneskadede og demente personer samt ni på tilbud beboet af svagt fungerende beboere med autisme. Der er således tale om indsatser af nødvendigt omfang for at opfylde servicelovens retningslinjer for omsorg og pleje.

22 af de 36 *forebyggende afværgeforanstaltninger* er udført på botilbud for udviklingshæmmede, mens 11 tilfælde er udført på botilbud for personer med senhjerneskadede

16 af de 18 *ukorrekt udførte* magtanvendelser er udført på to botilbud, hvoraf de ni er udført overfor en enkelt person. Opgaven i forhold til denne person er særdeles

kompleks og meget faglig udfordrende, og der arbejdes målrettet på ændring af de bygningsmæssige rammer, som skal være veltilrettelagte for at kunne reducere antallet af magtanvendelser.

Tabel 2. Sammenligning af 2010, 2011 og 2012

Type	Antal magtanvendelser			Antal personer		
	2010	2011	2012	2010	2011	2012
Tilfælde af magtanvendelser, som ikke er beskrevet i serviceloven	49	68	121	16	26	38

Sammenlignes forekomsten af magtanvendelser i kategorien *magtanvendelse, der ikke er beskrevet i serviceloven* i 2010, 2011 og 2012, ses der en stigning både i antallet af magtanvendelser og i antallet af personer.

Den nominelle stigning har i al væsentlighed fundet sted indenfor kategorierne *omsorgs- og forebyggende afværgehandlinger* samt *ukorrekte udførte magtanvendelser*. Der er her tale om en tilvækst på samlet 64 magtanvendelser. De øvrige områder er enten reducerede eller uændrede.

Der er ikke en entydig forklaring på stigningen, men en del af forklaringen kan være, at der i 2012 indenfor voksensocialområdet har været sat fokus på at få magtanvendelserne kategoriseret mere korrekt i forhold til tidligere. Herved synliggøres det forhold, at der er områder i forhold til magtanvendelser, som ikke rummes af gældende lovgivning indenfor socialområdet, men som imidlertid er nødvendige for opfyldelse af den sociale forpligtigelse, som det forventes at tilbud og personale yder den enkelte person. Alt i alt en situation, som stiller det enkelte personale i et vanskeligt dilemma, når dette skal vælge i forhold til at handle med risiko for manglende lovmæssig dækning, eller ikke at handle med risiko for at blive beskyldt for omsorgsforsømmelse.

Det gennemsnitlige antal magtanvendelser pr. person i 2010, 2011 og 2012 er på henholdsvis på 3,1, 2,6 og 3,0. For 2012 er fordelingen på de 38 registrerede personer således, at for 27 personer er der registreret 1-3 magtanvendelser, for 9 personer er der registreret 4-7 magtanvendelser, én person har 12 registreringer mens 1 person har 18 registreringer.

Eksempel 1. En magtanvendelse, der ikke er beskrevet i serviceloven.

En person har en diagnosticeret alkoholrelateret demens, som bevirker, at hjernefunktioner i form af planlægning, koordinering samt evnen til at orientere sig i tid og sted og forstå sociale relationer er voldsomt læderet. Denne person lider af diabetes I, hvilket kræver daglig insulin i form af injektioner med insulin, men personen har ingen forståelse for sin sygdom og den nødvendige behandling. Endvidere har personen heller ikke forståelse for sin kropslige hygiejne, hvilket kan skabe betydelige fysiske problemer for en diabetiker. Der er således tale om fatale konsekvenser for personen, hvis medicinen ikke gives, og hvis støtten til den personlige hygiejne ikke ydes. Der er imidlertid ikke lovmæssig hjemmel indenfor serviceloven eller sundhedsloven til at foretage den nødvendige indsats overfor denne borger, som ikke har sygdomserkendelse eller situationsforståelse. Alligevel vælger personalet under anvendelse af magt at give den på sigt livsnødvendige insulin samt at vaske personen også under anvendelse af magt, når omfanget af eksempelvis afføring fordrer indgrebet.

Følges lovgivning slavisk, skal personalet ikke gribe ind, men vente på, at personen bliver så syg af den manglende insulin, at hospitalsindlæggelse er påkrævet, så en evt. kan iværksættes der, hvilket kræver, at personen er bevidstløs i forbindelse med sygdomsforløbet. Eller at personen bliver så syg af infektioner m.v. og ligeledes er i en akut livstruende tilstand.

Personalet har imidlertid ud fra en omsorgsansvarlig holdning valgt at give medicinen for at forhindre ringe livskvalitet her og nu samt forebygge en invalideret helbredssituation på længere sigt.

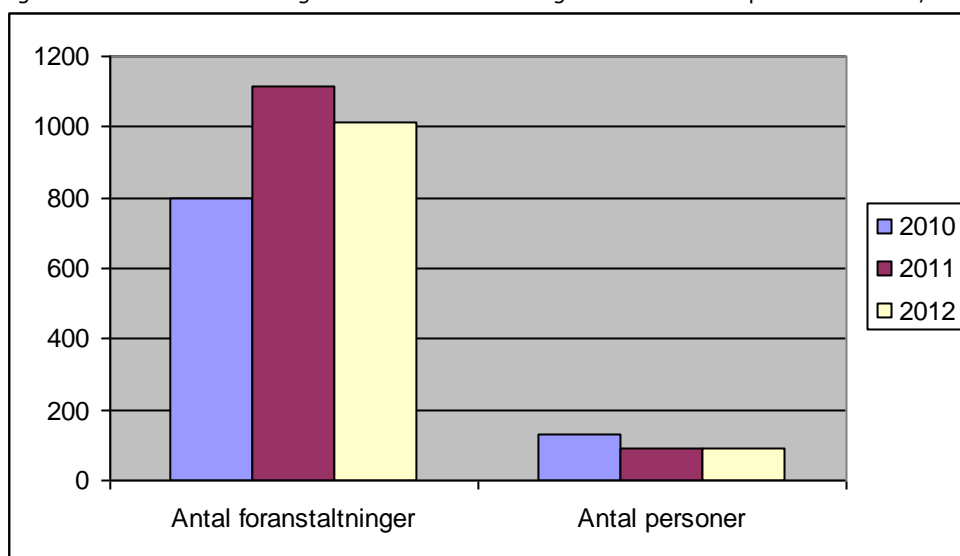
Magtanvendelsen er således ikke lovmedholdelig, men vurderes som nødvendig for personen.

Opgørelse af ikke forhåndsgodkendte foranstaltninger

Denne type magtanvendelser blev i alt anvendt 1015 gange i 2012 i forhold til 1113 gange i 2011 og 800 gange i 2010. Der er således tale om et fald på 96 magtanvendelser i forhold til 2012, men stadig ca. 200 gange flere end i 2010. Sammenlignes antallet af personer i 2012 indenfor dette område, er det nærmest uændret i forhold til 2011, idet der i 2012 blev udført magtanvendelse overfor 88 personer, mens der i 2011 var tale om 89 personer til forskel fra 2010, hvor de var 128 personer.

Der er således sket et fald af magtanvendelser fra 2011 til 2012, men med næsten samme antal personer, samt en stigning af magtanvendelser i forhold til 2010, men med en væsentlig reduktion af antal personer.

Figur 4. Antal ikke forhåndsgodkendte foranstaltninger over for antal personer i 2010, 2011 og 2012



De ikke forhåndsgodkendte magtanvendelser består dels af akutte indgreb efter serviceloven, dels af magtanvendelsestyper, der som udgangspunkt skal være forhåndsgodkendte af kommunen, men af forskellige årsager ikke er det. Tabel 3 viser den nærmere fordeling for årene 2010, 2011 og 2012.

Tabel 3. Sammenligning af 2010, 2011 og 2012

Type	Antal magtanvendelser			Antal personer		
	2010	2011	2012	2010	2011	2012
Akut fastholdelse eller føring til et andet opholdssted ved risiko for væsentlig personskade (SL § 126)	534	316	456	104	83	73
Anvendelse af alarm- og pejlesystemer samt særlige døråbnere (SL § 125)	1	233	0	1	1	0
Fastholdelse i hygiejnesituationer (SL § 126 a)	179	388	418	17	2	9
Tilbageholdelse i boligen (SL § 127)	86	114	5	6	2	5
Anvendelse af beskyttelsesmidler , herunder stofselser (SL § 128)	0	62	0	0	1	0

Med baggrund i de nærmere kategorier, kan følgende uddybes:

- Ved **akut magtanvendelse i form af fastholdelse og føring** har magtanvendelsestypen et relativt lille antal pr. person, men det er samtidig her, at langt de fleste personer udsættes for magtanvendelse, idet de udgør 79,4 % af de 92 personer, der er udført magtanvendelse overfor i 2012. Indgrebene kan overordnet karakteriseres ved, at de typisk udføres i situationer, hvor beboerne er i kaos med sig selv eller deres omgivelser. Dette betyder, at selv om der er relativt få indgreb pr. borger, så kan indgrebene medføre en belastende fysisk og psykisk konsekvens for både beboer og medarbejder. Især i disse situationer pågår derfor efterfølgende en målrettet indsats for at reetablere forholdet mellem beboer og medarbejder, hvilket er forudsætningen for, at det relationspædagogiske arbejde kan fortsættes.
- Mens antallet af personer over årene er faldet fra 104 og 83 til 73, så er antallet af indgreb i 2012 steget med 140 i forhold til 2011, hvor faldet i forhold til forrige år var på 218 indgreb.
- Af de 458 magtanvendelser i 2012 er alene de 196 fordelt på 3 personer, hvoraf 1 person er indflyttet i 2012, mens der for de to øvrige personers vedkommende er en stigning af indberetninger i forhold til tidligere år, men det alene forklarer ikke den samlede stigning i antal af magtanvendelse i forhold til færre antal personer. Ses der bort fra indberetningerne for de 3 personer, så fordeler de resterende 260 magtanvendelser sig på 70 personer, hvilket i gennemsnit er 3,7 magtanvendelser pr. år
- Variationen mellem årene illustrerer den udskiftning af personer, der sker fra det ene år til det andet, med heraf ændring i personkredsens sammensætning. Behovet for indgreb følger således den enkelte persons personlighedsmæssige sammensætning og udførelse af pædagogiske tiltag. Udviklingen er således svær forudsigelig, idet nye borgere med uafdækkede behov flytter ind på et tilbud, eller en nuværende beboers behov for bistand ændres akut.

- Anvendelse af **alarm- og pejlesystemer samt særlige døråbnere** (SL § 125) og anvendelse af **beskyttelsesmidler, herunder stofseler for at forhindre fald fra kørestol, seng og lignende** (SL § 128) blev ikke anvendt i 2012.
- **Fastholdelse i hygiejnesituationer** (SL § 126 a) er kendetegnet ved det relativt få antal personer (i alt ni personer), som denne magtanvendelse er udført overfor. Det store antal magtanvendelser er grundet i en persons behov for en daglig omsorgsmæssig indsats, hvor beboeren ikke har mulighed for kvalificeret at kunne give et accepterende tilsagn. Variationen i antallet af personer illustrerer ligeledes det forhold, at pædagogiske strategier lykkedes, mens andre personer med et ubelyst behov frekventerer regionens tilbud.
- Ved **tilbageholdelse i boligen** (SL § 127) fordeler registreringen på fem tilfælde sig på fem borgere. Den markante nedgang i antallet af indgreb, er et resultat en kommunal beslutning om forhåndsgodkendelse til magtanvendelse i forhold til en enkelt borger.

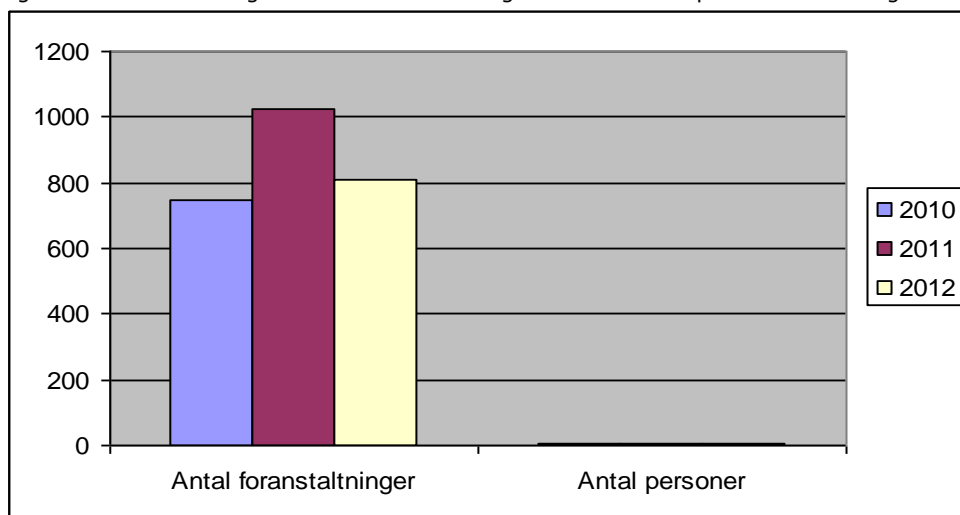
Eksempel 2. En ikke forhåndsgodkendt foranstaltning.

En beboer ses gående fra bordet i bostedet, og siger på vej ud: "Jeg skal lige hen til glascontaineren, og du skal bare lade mig være." Det er en meget tillukket person med et formørket udtryk i ansigtet. Personen er diagnosticeret psykotisk, og personalet vurderer, at psykosen er i udbrud, og råber personen an, hvilket imidlertid ikke har nogen effekt. Erfaringsmæssigt opsøger personen glas med henblik på selvskadende adfærd. Personalet indhenter personen, og tager fat i armen og fører, hjulpet af en kollega, med magt personen tilbage til bostedet. Her føres personen ind i sin lejlighed, og fastholdelsen ophører, hvorpå personen går direkte hen til en glasdør, og begynder at hamre løs på den. Formålet vurderes til, at personen forsøger at skaffe sig glasskår til en selvskadende handling, hvorefter der udføres en fastholdelse. Personen tilbydes beroligende medicin, hvilket modtages positivt, og efter 10 minutter er der faldet ro over personen.

Opgørelse af forhåndsgodkendte foranstaltninger

Denne type magtanvendelser blev i alt anvendt 812 gange i 2012 i forhold til 1024 gange i 2011 og 746 gange i 2010. Antallet af personer er steget til i alt otte i 2012, mens det i 2011 var fire personer, mens det i 2010 var seks personer. Niveaulet af antal magtanvendelser, er nu i 2012 på linje med antallet i 2010, mens antallet af personer er steget fra seks til otte personer i 2012.

Figur 5. Antal forhåndsgodkendte foranstaltninger over for antal personer i 2010 og 2011



De forhåndsgodkendte magtanvendelser er alle beskrevet i serviceloven, og tabel 4 viser den nærmere fordeling på typer i 2010 og 2011.

Tabel 4. Sammenligning af 2010, 2011 og 2012

Type	Antal magtanvendelser			Antal personer		
	2010	2011	2012	2010	2011	2012
Anvendelse af alarm- og pejlesystemer samt særlige døråbnere (SL § 125)	365	647	649	1	3	3
Fastholdelse i hygiejnesituationer (SL § 126 a)	12	0	56	2	0	3
Tilbageholdelse i boligen (SL § 127)	1	99	85	1	1	1
Anvendelse af beskyttelsesmidler, herunder stofselser (SL § 128)	646	0	22	2	0	1

I 2012 har der været givet otte personrettede forhåndsgodkendelser til at udføre magtanvendelser. Det store antal registrerede tilfælde i forhold til antal personer dækker over det forhold, at de forhåndsgodkendte magtanvendelser er foranstaltninger, som udføres dagligt eller næsten dagligt i form af eksempelvis overvågningsalarmer og daglige hygiejneforanstaltninger.

I forhold til én person er der givet en forhåndsgodkendelse om, at vedkommende tilbageholdes i boligen, og at dette finder sted i forbindelse med borgerens

psykotiske gennembrud. Det faldende antal forventes yderligere at blive reduceret, idet personen i 2012 har taget nye boligmæssige rammer i brug.

Eksempel 3. En forhåndsgodkendt foranstaltning

Et botilbud har af den kommunale myndighed fået en forhåndsgodkendelse til at sætte en sender i form af et armbåndslignende ur på en beboer for at kunne registrere, hvis beboeren forlader bostedet. En sensor ved hoveddøren registrerer og melder til personalet, at beboeren forlader tilbuddet og er på vej ud i den offentlige trafik. Beboeren er på ingen måde trafiksikker, og er direkte til stor fare for sig selv i trafikken og indirekte til fare for andre, der færdes i eller i nærheden af trafikken. Uret sættes dagligt på personen, som selvstændigt og uden overvågning bevæger sig rundt indenfor botilbuddets områder. Hver gang uret påsættes personen, registreres det som en magtanvendelse, idet der her er tale om overvågning, hvilket er en indskrænkelse af selvbestemmelsesretten

Magtanvendelser på børne- og ungeområdet

På børne- og ungeområdet er målgruppen for magtanvendelser de børn og unge under 18 år, som er anbragt på en social børne- og ungeinstitution efter serviceloven.

Magtanvendelserne kan opdeles i følgende kategorier:

- **Tilladte magtanvendelser**, hvor der
 - dels kan ske fastholdelse og føring af barnet eller den unge til et andet opholdssted, hvis vedkommende udviser en sådan adfærd, at fortsat ophold i fællesskabet er uforsvarlig, eller barnet eller den unge derved forhindres i at skade sig selv eller andre,
 - dels kan ske undersøgelse af person og værelse, hvis der er bestemte grunde til at antage, at barnet eller den unge er i besiddelse af effekter, som medfører, at ordensbestemmelser ikke kan overholdes, eller at sikkerhedshensyn ikke kan iagttages.
- **Nødværge og nødret**, hvilke er straffri afværgehandlinger.
- **Og ikke-tilladte magtanvendelser**, der i princippet dækker over al anden magtanvendelse end den i kategorierne "tilladte magtanvendelser" og "nødværge og nødret" indeholdte.
- Idet der organisatorisk hører enkelte midlertidige botilbud til unge voksne under børne- og ungeområdet, opgøres der også her **midlertidige botilbud til unge over 18 år** som en samlet betegnelse for den magtanvendelse, der sker efter "voksenreglerne" i børne- og ungerégi.

Datagrundlaget for opgørelse af magtanvendelser i 2012

Selve magtanvendelsesopgørelserne for 2012 er opstillet med data for 2011 som sammenligningsgrundlag. Materialet fra 2010 er ikke medtaget i denne rapport, da

det flere steder ikke er sammenligneligt i forhold til opgørelsesformen i 2011 og 2012.

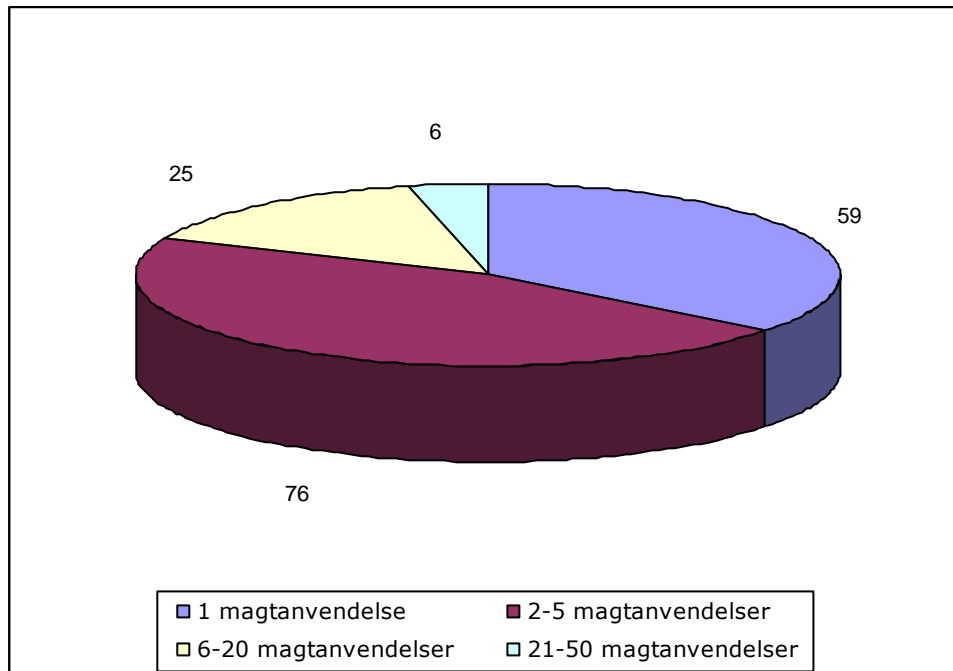
På børne- og ungeområdet har i alt 710 personer modtaget et institutionstilbud i Region Midtjyllands regi. Antallet er udregnet med baggrund i antallet af unikke CPR nr., herunder uledsagende flygtningebørn og unge uden lovligt ophold i Danmark, hvilket er personer uden CPR nr. Denne andel udgøres af i alt 15 børn og unge.

Ud af det samlede antal børn og unge på 710 har der været indberetninger om magtanvendelser i forhold til 166 børn og unge, hvilket udgør 23 % af det samlede antal børn og unge. I sammenligning var dette nøgletal i 2011 26 %, hvilket dækkede over, at 195 personer ud af det samlede antal på 752 personer havde været udsat for en magtanvendelse.

I forhold til de børn og unge, er der udført:

- 1 magtanvendelse overfor 59 børn og unge (36 %)
- 2-5 magtanvendelser overfor 76 børn og unge (46 %)
- 6-20 magtanvendelser overfor 25 børn og unge (15 %)
- 21-50 magtanvendelser overfor 6 børn og unge (4 %)
- > 50 magtanvendelser overfor 0 børn og unge (0 %)

Figur 6. Fordeling af personer i forhold til antal magtanvendelser i 2012.



Af ovenstående fremgår det, at størsteparten af de børn og unge, som der er magtanvendelser overfor, nemlig 135 børn og unge (hvilket svarer til 82 % af de berørte), er der mindre end seks magtanvendelser overfor i 2012.

Der er seks børn og unge, som der er imellem 20 og 50 magtanvendelser overfor i 2012. Disse børn og unge har typisk en særlig kompliceret adfærd, hvilket bevirker

at arbejdet er særligt fagligt udfordrende. Der arbejdes hele tiden med at finde nye pædagogiske tilgange, hvorved antallet af magtanvendelser overfor det enkelte barn reduceres. Der er ingen børn og unge, der udsættes for mere end 50 magtanvendelser i 2012.

Oversigt over det samlede antal magtanvendelser i 2012

Idet opgørelseskategorierne på børne- og ungeområdet er langt færre end på voksenområdet, er der i det følgende en samlet gennemgang af antal magtanvendelser i 2012, hvorfor disse også fremgår af samme tabel (tabel 5).

Tabel 5. Det samlede antal magtanvendelser på børne- og ungeområdet i 2011

Type	Antal magtanvendelser		Antal personer	
	2011	2012	2011	2012
Tilladte: fastholdelse og føring til andet opholdssted. Undersøgelse af person og værelse	738	631	174	152
Ikke-tilladte: andet end "tilladte" og nødværge/nødret	22	35	17	14
Nødværge/nødret	14	31	10	20
Midlertidige botilbud til unge over 18 år	13	1	3	1

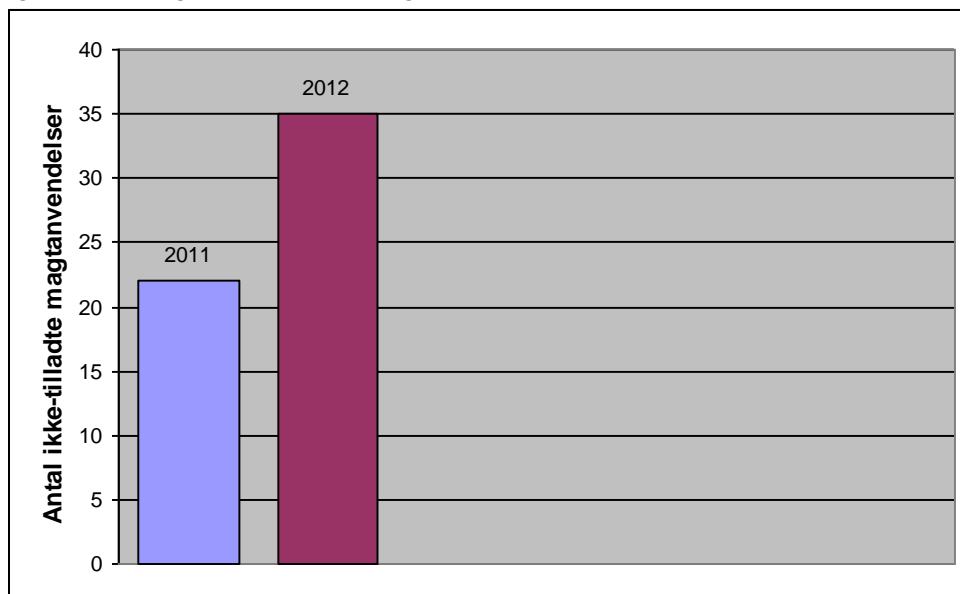
I den følgende gennemgang af de enkelte magtanvendelsestyper er der et indledende fokus på de ikke-tilladte magtanvendelser, idet det særligt her er vigtigt at få kendskab til historierne bag tallene.

En ikke-tilladt magtanvendelse kan jo både dække over et absolut nødvendigt, men altså ikke lovhemlet indgreb og over en helt uacceptabel brug af magt.

Ikke-tilladte magtanvendelser

Der er i 2012 foretaget 35 ikke-tilladte magtanvendelser, hvilket antalsmæssigt er en stor stigning fra 22 ikke-tilladte magtanvendelser i 2011. De 35 magtanvendelser er fordelt på syv institutioner.

Figur 7. Udviklingen i ikke-tilladte magtanvendelser



For den langt overvejende del, nemlig 31 af tilfældene, har den ikke-tilladte magtanvendelse omfattet unge mellem 18 og 23 år i efterværn (der er en forlængelse af et institutionsophold) på døgninstitutioner for børn og unge. Alle disse ikke-tilladte magtanvendelser begrundes alene med, at den unge er fyldt 18 år på tidspunktet for magtanvendelsen og derfor ikke er omfattet af bestemmelserne i magtanvendelse over for børn og unge, der er anbragt uden for hjemmet.

Ovenfor beskrevne forhold blev tydeliggjort i 2010 i forbindelse med udfærdigelsen af § 71-udvalgets årsrapport for 2009-2010. Her forespurgte § 71-udvalget Socialministeren om hjemlen til magtanvendelser overfor unge på efterværn, og det fremgik bl.a. af Socialministerens svar, at der ikke må anvendes magt over for denne gruppe af unge udover nødværge og nødret efter straffelovens bestemmelser. Med andre ord, må "voksenreglerne" heller ikke finde anvendelse.

Dette gav i Region Midtjylland anledning til, at det blev indskærpet overfor børne- og ungeinstitutionerne, at magtanvendelser overfor denne gruppe af unge ikke er tilladt. Herefter indberettes al magtanvendelse overfor denne gruppe unge som ikke-tilladt magtanvendelse, medmindre der er tale om nødværge eller nødret.

Eksempel 4. En ikke-tilladt magtanvendelse overfor en ung anbragt på efterværn.

En ung udviklingshæmmet står i et fælles køkken. Pludselig og uden forvarsel begynder hun at smide med porcelæn. Medarbejderen forsøger at tale med den unge, men denne reagerer med at nappe og skrike højlydt. For at undgå den unge bliver skåret og for at beskytte de øvrige børn, vælger personalet at føre den unge stille og roligt på værelset, hvorefter den unge straks falder til ro.

De resterende fire ikke-tilladte magtanvendelser er sket overfor børn og unge under 18 år, og kan beskrives således

- I den første situation har en ung været fastholdt af medarbejder, selvom betingelserne for magtanvendelsen (fastholdelse) ikke er til stede, jf. bekendtgørelsens bestemmelser herom. I forlængelse af episoden har institutionslederen haft samtale med den pågældende medarbejder med

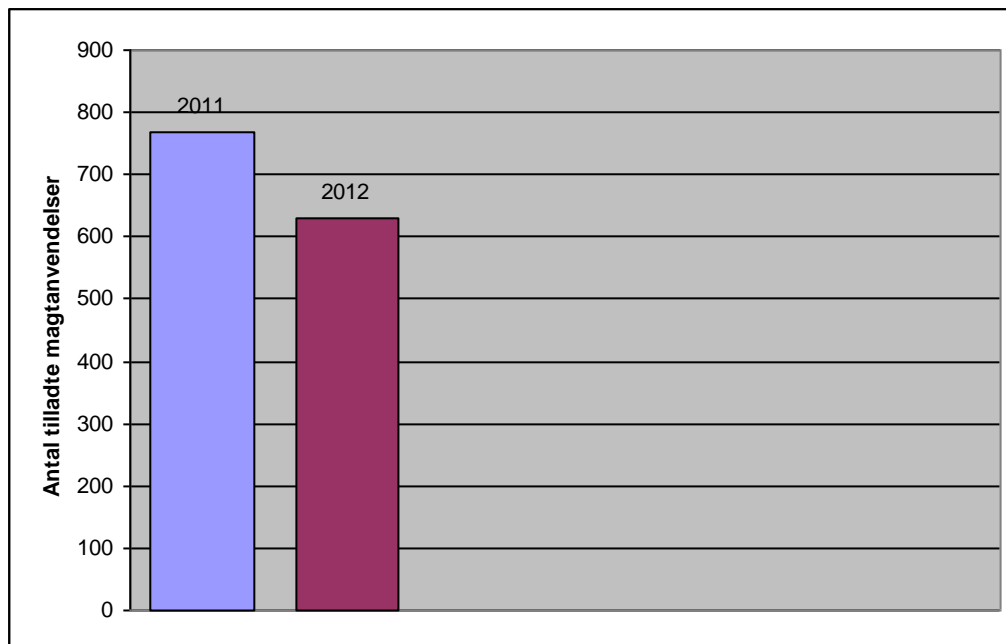
fokus på konflikthåndtering og bekendtgørelsens bestemmelser om magtanvendelse.

- Den anden ikke-tilladte magtanvendelse vedrører en situation, hvor en meget ophidset, fysisk og verbalt truende ung meget kortvarigt er tilbageholdt på eget værelse på en sikret institution. Denne magtanvendelse er ikke tilladt og den unge burde i stedet have været ført til et særligt indrettet isolationsrum. Magtanvendelsen har ikke haft personalemæssige konsekvenser. Det er indskærpet overfor institutionen, at isolation kun kan finde sted i særlige isolationsrum.
- I det tredje tilfælde har en ung fået konfiskeret noget cigaretpapir til brug ved fremstilling af joints. Den unge kommer til kontoret og tager hurtigt papiret, hvorefter han løber mod døren. En medarbejder forsøger at tilbageholde ham i døren, hvilket ikke lykkedes, da den unge modsætter sig og bliver meget truende. Medarbejderen har oplyst, at handlingen var ren refleks og beklager det skete. Det er indskærpet for medarbejderen, at det ikke er tilladt at tilbageholde de unge.
- Ved den fjerde ikke-tilladte magtanvendelse har en løst tilknyttet vikar anvendt et greb, som forstanderen vurderer som uproportionalt og unødvendigt. Det vurderes derfor, at det er en ikke-tilladt magtanvendelse. De personalemæssige konsekvenser er, at denne medarbejder øjeblikkeligt er fratrukket.

Tilladte magtanvendelser

Der er sket et stort fald i antallet af tilladte magtanvendelser fra 738 i 2011 til 631 i 2012. Faldet vurderes at kunne begrundes i nedgang i antallet af udadreagerende børn og unge, der er anbragt på tilbuddene på børne- og ungeområdet samt en stigende fokusering på at nedbringe antallet af magtanvendelser.

Figur 8. Udviklingen i tilladte magtanvendelser

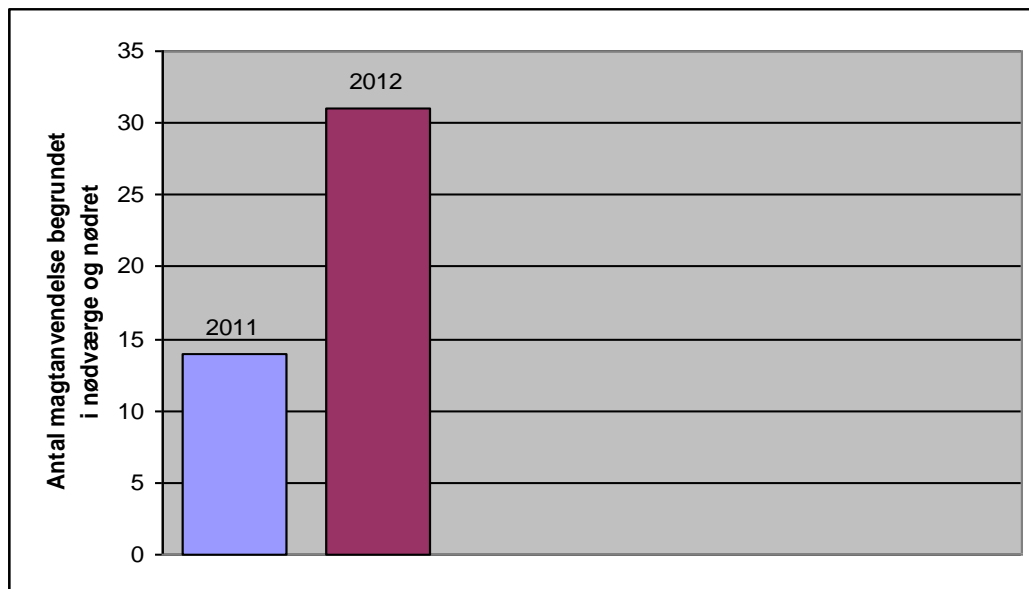


104 af de 631 tilladte magtanvendelser omfatter undersøgelse af person og værelser. I forbindelse med disse undersøgelser findes ofte euforiserende stoffer, barberblade m.v. samt andre genstande, som kan anvendes til at skade medarbejdere med.

Nødværge- og nødretssituationer

Der er sket en stigning i antal magtanvendelser begrundet i straffri afværgesituationer fra 14 situationer i 2011 til 31 i 2012. Umiddelbart kan der ikke konkluderes entydigt på stigningen i denne type magtanvendelser, men det kan bemærkes at der i 2010 var 44 afværgesituationer, hvorfor muligvis kan konkluderes, at antallet af afværgesituationer i 2011 var udsædvanligt lavt.

Figur 9. Udviklingen i magtanvendelser begrundet i nødværge og nødret



Over halvdelen, 18 af disse nødværge- og nødretssituationer, sker på de sikrede institutioner. Hermed følger et par eksempler på nødværgesituationer:

Eksempel 5.

En ung har gennem hele dagen været meget konfliktsøgende. I løbet af aftenen kommer den unge ud fra værelset og begynder at kaste med dartpile. En medarbejder forsøger at tage en sidste pil fra den unge, som herefter slår medarbejderen på kæben med en knytnæve. Den unge trækker herefter hånden tilbage til endnu et slag, men hånden gribes af en anden medarbejder, og den unge fastholdes kortvarigt.

Eksempel 6.

En ung kommer pludseligt løbende ud fra sit værelse og slår ud efter en medarbejder. Medarbejderen forsøger at afværge slaget med underarmen, men den unge griber fat i medarbejderens arm og bider hårdt omkring håndledet. Den unge fastholdes, og medarbejderen må efterfølgende behandles for skaderne.

Midlertidige botilbud til unge over 18 år

I tilknytning til fire børne- og ungeinstitutioner, drives der midlertidige botilbud til unge over 18 år. Botilbudspladserne drives efter servicelovens "voksenbestemmelser, og er primært etableret i 2011. Magtanvendelser foretaget overfor unge over 18 år anbragt på disse pladser skal have hjemmel i magtanvendelsesreglerne på voksenområdet, og opgøres derfor særskilt i den organisatoriske sammenhæng med børne- og ungeområdet.

Der har i 2012 i de midlertidige voksentilbud været foretaget

- 1 akut magtanvendelse med hjemmel i servicelovens § 126.