

Rapport

magtanvendelse i 2013

Indholdsfortegnelse

Resumé	3
Formålet med rapporten	3
Principperne bag arbejdet med magtanvendelser	3
Magtanvendelse i Dansk Kvalitetsmodel på det sociale område	4
Magtanvendelse og det nye socialtilsyn	4
Magtanvendelser på børne- og ungeområdet	5
Magtanvendelser på voksensocialområdet	12

Resumé

I denne rapport beskrives arbejdet med magtanvendelse på Region Midtjyllands sociale tilbud i 2013. Indledende skildres principperne for anvendelse af magt, ligesom der redegøres for kvalitetsarbejdet på området.

Rapportens tyngdepunkt består af en udførlig gennemgang af arbejdet med magtanvendelse på henholdsvis voksensocialområdet og børne- og ungeområdet. Områderne er beskrevet hver for sig i både tal og prosa, ligesom der anvendes figurer, eksempler mv. til at tydeliggøre indholdet.

Afslutningsvist er der en samlet vurdering af magtanvendelsesopgørelserne.

Formålet med rapporten

Rapporten om magtanvendelse i 2013 er udarbejdet til den årlige orientering af regionsrådet om indgriben i selvbestemmelsesretten i form af anvendelse af magt på Region Midtjyllands sociale tilbud. Regionsrådet har på denne måde mulighed for at følge udviklingen på området, herunder at være bekendt med de tiltag, der løbende iværksættes.

Endvidere er det rapportens hensigt at give et nuanceret og indgående indblik i håndteringen af magtanvendelser, som også er en del af arbejdet inden for Psykiatri og Social.

Principperne bag arbejdet med magtanvendelser

Udgangspunktet i arbejdet med magtanvendelser på det sociale område er, at indgreb i den personlige frihed i form af magtanvendelser skal begrænses mest muligt, og aldrig må erstatte omsorg, pleje eller pædagogisk bistand. Der arbejdes efter det såkaldte mindsteindgrebsprincip, så det er den mindst indgribende foranstaltning i kortest mulig tid, der skal anvendes, og efter proportionalitetsprincippet, der tilsiger, at der skal ske en afvejning af magtanvendelsen over for det, der søges opnået.

Al magtanvendelse skal registreres og indberettes til kommuner, socialtilsyn og region. Hovedformålet er at synliggøre magtanvendelse, drage læring, og finde metoder til at undgå brug af magt.

Region Midtjylland følger udviklingen i arbejdet med magtanvendelser gennem kvartalsvise redegørelser på området til Psykiatri- og socialledelsen, samt gennem de årlige præsentationer til Regionsrådet. Derudover har det enkelte tilbud og den enkelte institution jævnlige temadrøftelser om emnet via handleplansmøder, personalemøder mv.

Det skal i denne forbindelse understreges, at talmateriale om magtanvendelse i sig selv ikke automatisk siger noget det faktiske arbejde med magtanvendelse, herunder

om forholdene på de sociale tilbud og institutioner. At der foregår relativt mange magtanvendelser kan vidne om en fortsat stor indsats over for en meget udadreagerende borger, ligesom relativt få magtanvendelser kan vidne om at der måske ikke gribes ind, hvor det er nødvendigt. Og derfor er det så vigtigt at se bag tallene – og se virkeligheden, der ligger til grund for disse.

Magtanvendelse i Dansk Kvalitetsmodel på det sociale område

Danske Regioner har de seneste år arbejdet med at implementere Dansk Kvalitetsmodel på det sociale område, og modellen bliver løbende udviklet og udvidet. Grundlæggende for kvalitetsmodelarbejdet er at skabe en systematik, hvor praksis beskrives, implementeres, samt monitoreres med opfølgning i forhold til monitoreringens resultater.

På det sociale område arbejdes der med standarder indenfor felterne kommunikation, brugerinddragelse, individuelle planer, arbejdsmiljø, kompetenceudvikling og ledelse. I 2011 blev magtanvendelse, medicinhandling samt rapportering af utilsigtede hændelser tilføjet som standarder.

Som led i implementeringsprocessen af standarderne er der udarbejdet fælles regionale retningslinjer, som efterfølgende er implementeret på de enkelte regionale tilbud.

Standarden om magtanvendelse og de fælles retningslinjer blev i sommeren 2012 introduceret til tilbuddene for lokal implementering, med henblik på en inddragelse i den systematik, som kvalitetsmodellen bygger på.

Magtanvendelse og det nye socialtilsyn

I juni 2013 vedtog et enigt Folketing lov om socialtilsyn, med henblik på at styrke godkendelsen af og tilsynet med sociale tilbud og plejefamilier i Danmark.

Som konsekvensændring til Lov om socialtilsyn blev Lov om socialservice, med virkning fra 1. januar 2014 ændret således, at enhver form for magtanvendelse fremover skal registreres og indberettes af tilbuddet til den kommunalbestyrelse, der har ansvaret for borgerens ophold i tilbuddet samt det socialtilsyn, der fører det driftsorienterede tilsyn med tilbuddet. Ved magtanvendelse, der har fundet sted i et regionalt tilbud, skal tilbuddet desuden orientere den regionale driftsherre om magtanvendelse.

Magtanvendelser på børne- og ungeområdet

På børne- og ungeområdet er målgruppen for magtanvendelser de børn og unge under 18 år, som er anbragt på en social børne- og ungeinstitution efter serviceloven.

Magtanvendelserne kan opdeles i følgende kategorier:

- **Tilladte magtanvendelser**, hvor der
 - dels kan ske fastholdelse og føring af barnet eller den unge til et andet opholdssted, hvis vedkommende udviser en sådan adfærd, at fortsat ophold i fællesskabet er uforsvarlig, eller barnet eller den unge derved forhindres i at skade sig selv eller andre,
 - dels kan ske undersøgelse af person og værelse, hvis der er bestemte grunde til at antage, at barnet eller den unge er i besiddelse af effekter som medfører, at ordensbestemmelser ikke kan overholdes eller at sikkerhedshensyn ikke kan iagttages.
- **Nødværge og nødret**, hvilke er straffri afværgehandlinger.
- **Og ikke-tilladte magtanvendelser**, der i princippet dækker over al anden magtanvendelse end den i kategorierne "tilladte magtanvendelser" og "nødværge og nødret" indeholdte.
- Idet der organisatorisk hører enkelte midlertidige botilbud til unge voksne under børne- og ungeområdet, opgøres der også her **midlertidige botilbud til unge over 18 år** som en samlet betegnelse for den magtanvendelse, der sker efter "voksenreglerne" i børne- og ungeregi.

Datagrundlaget for opgørelse af magtanvendelser i 2013

Selve magtanvendelsesopgørelserne for 2013 er opstillet med data for 2011 og 2012 som sammenligningsgrundlag.

På børne- og ungeområdet har i alt 697 personer modtaget et institutionstilbud i Region Midtjyllands regi. Antallet er udregnet med baggrund i antallet af unikke CPR nr., herunder personer uden CPR nr., der udgøres af i alt 14 børn og unge.

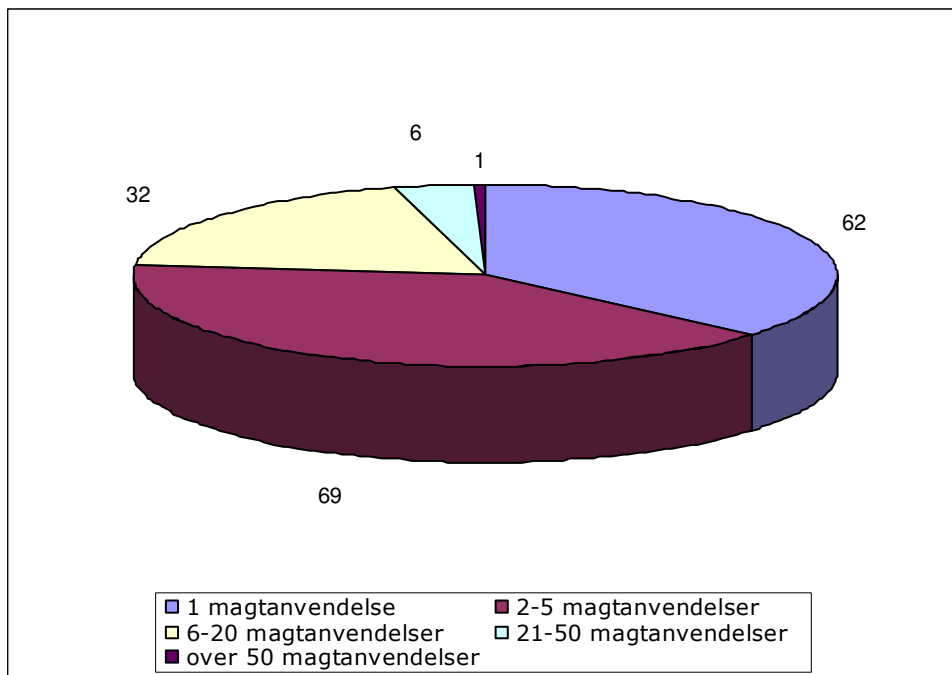
Ud af det samlede antal børn og unge på 697 har der været indberetninger om magtanvendelser i forhold til 170 børn og unge, hvilket udgør 24 % af det samlede antal børn og unge. I sammenligning var dette nøgletal i 2012 23 %, hvilket dækkede over, at 166 personer ud af det samlede antal på 710 personer havde været udsat for en magtanvendelse.

I forhold til de børn og unge, er der udført:

- 1 magtanvendelse overfor 62 børn og unge (36 %)

- 2-5 magtanvendelser overfor 69 børn og unge (41 %)
- 6-20 magtanvendelser overfor 32 børn og unge (19 %)
- 21-50 magtanvendelser overfor 6 børn og unge (4 %)
- > 50 magtanvendelser overfor 1 børn og unge (1 %)

Figur 1. Fordeling af personer ift. antal magtanvendelser i 2013



Af ovenstående fremgår det, at størsteparten af de børn og unge, som der er magtanvendelser overfor, nemlig 131 børn og unge (hvilket svarer til 77 % af de berørte), er der mindre end 6 magtanvendelser overfor i 2013.

Der er 6 børn og unge, som der er imellem 20 og 50 magtanvendelser overfor i 2013. Disse børn og unge er hovedsageligt udviklingshæmmede og har tillige en særlig kompliceret adfærd, hvilket i det følgende er illustreret med et eksempel.

Eksempel 1.

16 årig udviklingshæmmed dreng med social emotionelle forstyrrelser uden specifikation. En meget sårbar dreng der i forbindelse med krav og afvisning kan ændre humør på et øjeblik, fra at være venlig og imødekommende til at blive truende, aggressiv og voldelig. Det er vanskeligt for medarbejderne, at forudsige hvornår drengen pludselig reagerer aggressivt men der arbejdes hele tiden på at finde nye pædagogiske løsninger, så antallet af magtanvendelser reduceres yderligere.

I 2013 er der en ung, der udsættes for mere end 50 magtanvendelser. Der har helt præcist været 64 magtanvendelser, der alle er vurderet som værende tilladte. Hermed følger et eksempel på en situation hvor der anvendt magt i forhold til denne unge:

Eksempel 2.

Den 17 årig udviklingshæmmede pige er på sit værelse, hvor hun forsøger at ødelægge sin radiator og andet inventar. Medarbejderne forsøger at tale den unge til ro men pludselig kommer den unge ud fra værelset og truer med at kaste sten efter medarbejderne. En medarbejder går frem mod den unge for at berolige hende, men pigen angriber medarbejderen med slag og spark. Herefter kaster hun stenene efter medarbejderen og hun fastholdes kortvarigt for at stoppe volden. Den unge falder herefter til ro.

Oversigt over det samlede antal magtanvendelser i 2013

Idet opgørelseskategorierne på børne- og ungeområdet er langt færre end på voksenområdet, er der i det følgende en samlet gennemgang af antal magtanvendelser i 2013, hvorfor disse også fremgår af samme tabel (tabel 1).

Tabel 1. Det samlede antal magtanvendelser på børne- og ungeområdet i 2011, 2012 og 2013

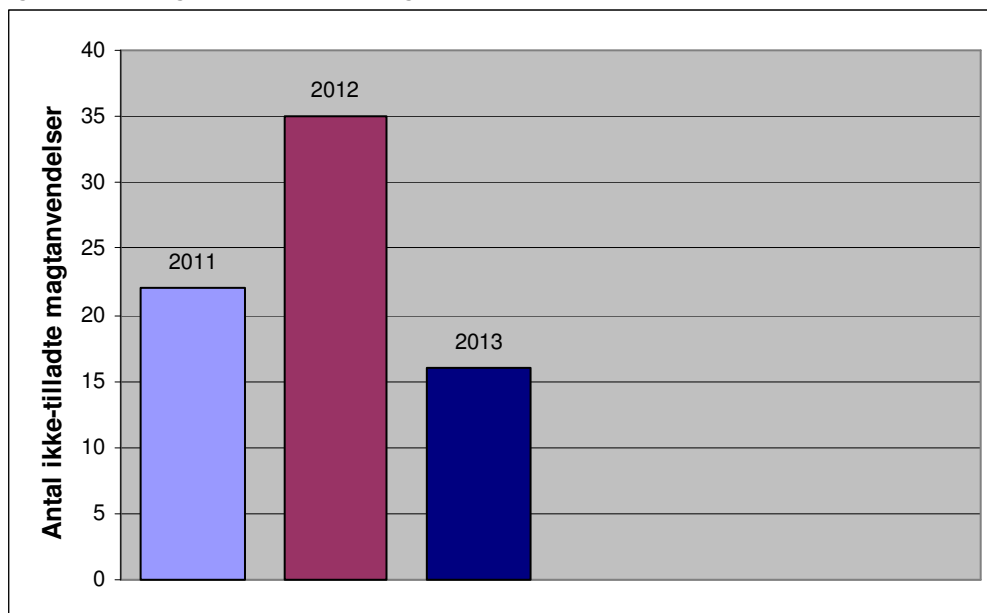
	2011	2011	2012	2012	2013	2013
	Antal magt-anvendelser	Antal personer	Antal magt-anvendelser	Antal personer	Antal magt-anvendelser	Antal personer
Tilladte: fastholdelse og føring til andet opholdssted. Undersøgelse af person og værelse	738	174	631	152	766	157
Ikke-tilladte: andet end "tilladte" og nødværge/nødret	22	17	35	14	16	15
Nødværge/nødret	14	10	31	20	27	19
Midlertidige botilbud til unge over 18 år	13	3	1	1	2	2

I den følgende gennemgang af de enkelte magtanvendelsestyper er der et indledende fokus på de ikke-tilladte magtanvendelser, idet det særligt her er vigtigt at få kendskab til historierne bag tallene. En ikke-tilladt magtanvendelse kan både dække over et absolut nødvendigt, men altså ikke lovhjemlet, indgreb, og over en helt uacceptabel brug af magt.

Ikke-tilladte magtanvendelser

Der er foretaget 16 ikke-tilladte magtanvendelser i hele 2013, hvilket antalsmæssigt er et stort fald fra 35 ikke-tilladte magtanvendelser i 2012, men også færre end i 2011, hvor der var 22 ikke-tilladte magtanvendelser. De 16 ikke-tilladte magtanvendelser er fordelt på fem institutioner.

Figur 2. Udviklingen i ikke-tilladte magtanvendelser



I 8 af tilfældene, har den ikke-tilladte magtanvendelse omfattet unge mellem 18 og 23 år i efterværn (der er en forlængelse af et institutionsophold) på døgninstitutioner for børn og unge. Alle disse ikke-tilladte magtanvendelser begrundes med, at den unge er fyldt 18 år på tidspunktet for magtanvendelsen og derfor ikke er omfattet af bestemmelserne i magtanvendelse over for børn og unge, der er anbragt uden for hjemmet.

Ovenfor beskrevne forhold blev tydeliggjort i 2010 i forbindelse med udfærdigelsen af § 71-udvalgets årsrapport for 2009-2010. Her forespurgte § 71-udvalget Socialministeren om hjemlen til magtanvendelser overfor unge på efterværn, og det fremgik bl.a. af Socialministerens svar, at der ikke må anvendes magt over for denne gruppe af unge udover nødværge og nødret efter straffelovens bestemmelser. Med andre ord, må "voksenreglerne" heller ikke finde anvendelse.

Dette gav i Region Midtjylland anledning til, at det blev indskærpet overfor børne- og ungeinstitutionerne, at magtanvendelser overfor denne gruppe af unge ikke er tilladt. Herefter indberettes al magtanvendelse overfor denne gruppe unge som ikke-tilladt magtanvendelse, medmindre der er tale om nødværge eller nødret. I forbindelse med afgivelse af flere hørings svar omhandlende ændringer i bekendtgørelse om magtanvendelse overfor børn og unge der er anbragt uden for hjemmet, har Region Midtjylland beskrevet det u hensigtsmæssige og anbefalet at lovgivningen ændres.

Eksempel 3. En ikke-tilladt magtanvendelse overfor en ung anbragt på efterværn.

En ung udviklingshæmmet mand over 18 år, befinder sig i et fællesrum. Han er meget aggressiv, højtråbende og truende overfor både beboere og medarbejdere. Medarbejderne beder gentagne gange den unge om, at forlade fællesrummet, hvilket tilsyneladende blot hidser ham yderligere op. Medarbejderne vurderer herefter, at den unges fortsatte ophold i fællesrummet er uforsvarligt og 2 medarbejdere tager den unge under armene og fører ham stille og roligt væk fra de andre beboere. Den unge mand er fortsat vred men følger med uden at yde fysisk modstand.

De resterende 8 ikke-tilladte magtanvendelser er sket overfor børn og unge under 18 år, og kan beskrives således

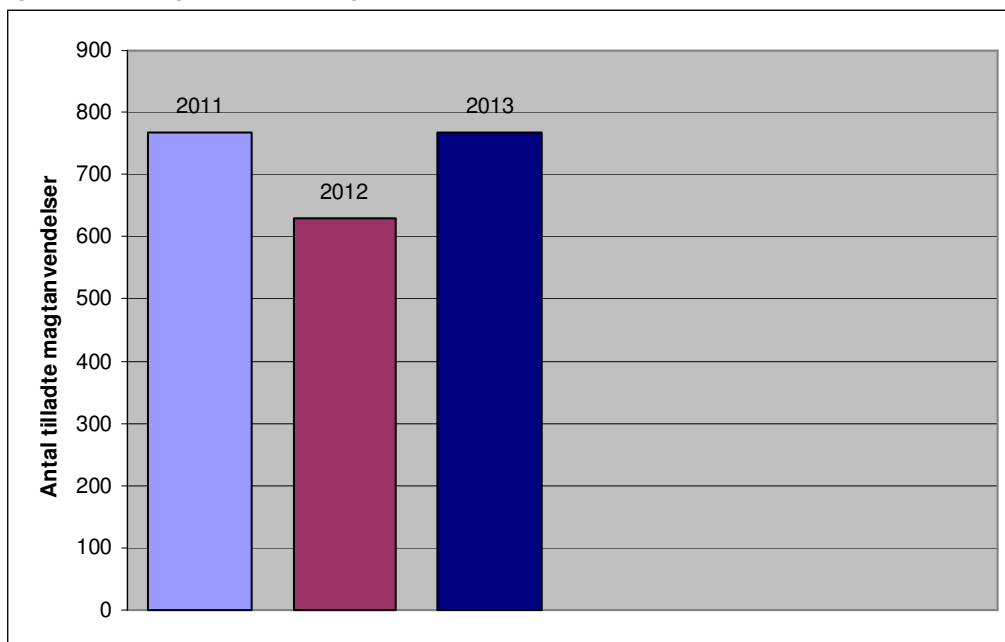
- En medarbejder får pustet tobaksrøg direkte i ansigtet af en ung. Medarbejderen griber pr. refleks løst omkring den unges arm og grebet slippes efter få sekunder. Både medarbejderen og den unge bliver forskrækkede og den unge undskylder sin opførsel. Episoden har ikke haft personalemæssige konsekvenser.
- To af de ikke-tilladte magtanvendelser vedrører situationer på en sikret institution, hvor døren til den unges værelse kortvarigt aflåses. I forbindelse med begge disse magtanvendelser, har situationen været meget tilspidset og flere unge været aggressive på samme tid. I den ene situation vælger medarbejderen, at låse døren til den unges værelse, for at skærme hende mod to andre unge, hun er i konflikt med. I den anden situation, vælger medarbejderen at låse døren for at undgå, at den unge kommer og "angriber" mens en anden ung bringes til ro. I begge situationer har ledelsen indskærpet overfor medarbejderne, at aflåsning af dørene til de unges værelse ikke er tilladt i dag- og aftentimerne. Derudover har de ikke-tilladte magtanvendelser ikke haft personalemæssige konsekvenser.
- En ung træffes på institutionens parkeringsplads kl. 1.00 om natten. Medarbejderne prøver, at forklare den unge, at han ikke skal være udenfor om natten. Medarbejderen tager herefter ganske let fat i den unges arm og følger ham et par meter hen mod indgangsdøren. Herefter går den unge selv ind på institutionen, mens han griner. Episoden har ikke haft personalemæssige konsekvenser.
- En ung mand ønsker ikke at deltage i dagens aktiviteter. Medarbejderne forsøger gentagne gange at motivere den unge mand til at komme i gang, samt finde alternative tilbud, men forgæves. Den unge begynder at komme med verbale udfald mod medarbejderne og efter et stykke tid vurderes det, at den unges ophold i fællesskabet er uforsvarligt. Medarbejderen forsøger herefter med et greb om armen at føre den unge mod værelset. Den unge sætter sig til modværge og medarbejderen slipper igen med det samme. Ledelse har vurderet, at den unges fortsatte ophold i fællesskabet ikke var uforsvarligt, da der ikke var andre unge tilstede og har indskærpet overfor medarbejderen, at det ikke er tilladt at anvende magt som et pædagogisk redskab, uanset omstændighederne. Herudover er episoden drøftet og behandlet på personalemøder, så der kan ske en fælles læring.

- En ung udviklingshæmmet mand er på besøg på anden afdeling. Han vil ikke gå hjem da personalet beder ham om det og en kendt medarbejder bliver tilkaldt. Den unge vil fortsat ikke forlade afdelingen og medarbejderen trækker den unge op at stå og hen mod døren. Herefter går den unge mod egen afdeling uden problemer. Det vurderes, at der ikke var grundlag for at føre den unge mod døren, hvorfor magtanvendelsen ikke er tilladt. Ledelsen har indskærpet overfor medarbejderen, at det ikke var tilladt at anvende magt i situationen, samt informeret om bestemmelserne i magtanvendelsesbekendtgørelsen.
- En udviklingshæmmet dreng har lavet i bukserne og vil ikke gøres ren. Medarbejderne forsøger at motivere drengen til at blive gjort ren men uden held. Herefter vælger medarbejderen at løfte drengen ud på badeværelset og tage hans tøj af. Drengen bader herefter uden protester. Det vurderes, at magtanvendelsen ikke er tilladt, da drengen ikke var til fare for sig selv eller andre, samt hans fortsatte ophold i fællesskabet var forsvarligt. Ledelsen har indskærpet overfor medarbejderen, at det ikke var tilladt at anvende magt i situationen, samt informeret om bestemmelserne i magtanvendelsesbekendtgørelsen.
- Den sidste ikke-tilladte magtanvendelse omhandler også føren af barnet i en situation, hvor grundlaget herfor ikke har været til stede. Barnet var således ikke til fare for sig selv, eller andre og dets fortsatte ophold i fællesskabet var ikke uforsvarligt. Ledelsen har overfor medarbejderen indskærpet bestemmelserne i magtanvendelsesbekendtgørelsen.

Tilladte magtanvendelser

Der er sket en stigning i antallet af tilladte magtanvendelser fra 631 i 2012 til 766 i 2013. I 2011 var antallet af tilladte magtanvendelser 738, hvilket blot er 28 færre magtanvendelser end i 2013. Der er ikke nogen entydig årsag til stigningen i antallet af tilladte magtanvendelser, men det har naturligvis en vis påvirkning, når en unge alene har været udsat for 64 tilladte magtanvendelser.

Figur 3. Udviklingen i tilladte magtanvendelser

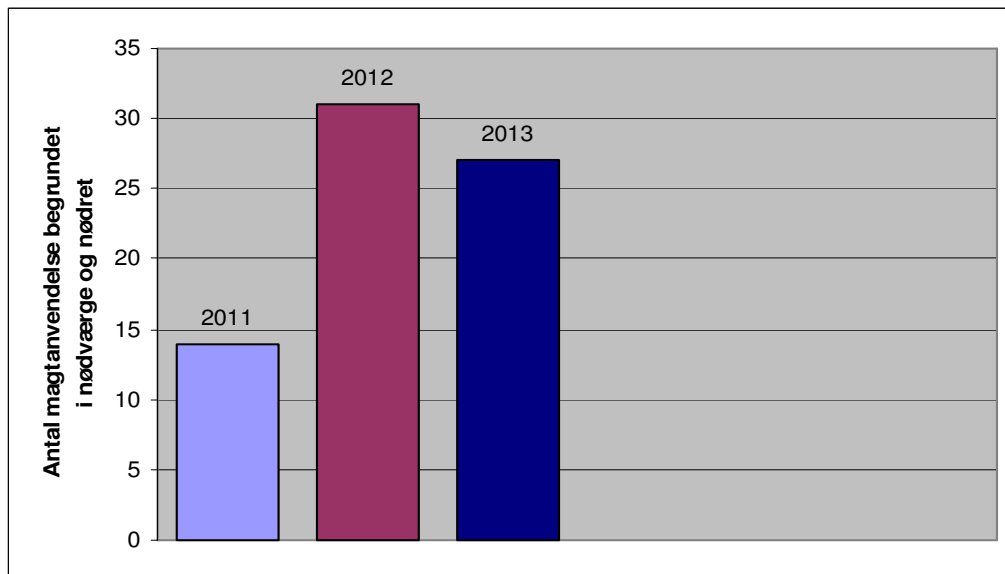


105 af de tilladte magtanvendelser omfatter undersøgelse af person og værelser. Baggrunden for disse undersøgelser er ofte en mistanke om, at de unge er i besiddelse af euforiserende stoffer, barberblade m.v. samt andre genstande, som kan anvendes til at skade medarbejdere med.

Nødværge- og nødretssituationer

Der er sket et lille fald i antal magtanvendelser begrundet i straffri afværgesituationer fra 31 situationer i 2012 til 27 i 2013. Umiddelbart kan der ikke konkluderes entydigt på faldet i denne type magtanvendelser, men det kan bemærkes at der i 2011 var 14 afværgesituationer, hvilket var udsædvanligt lavt.

Figur 4. Udviklingen i magtanvendelser begrundet i nødværge og nødret



Over halvdelen, 15 af disse nødværge- og nødretssituationer sker på de sikrede institutioner. Hermed følger et par eksempler på nødværgesituationer, henholdsvis fra en åben institution og fra en sikret institution:

Eksempel 4.

En ung selvskadende pige er ved at kravle ud på institutionens tag. Hun er meget ulykkelig og selvmordstruet. Medarbejderen trækker den unge tilbage gennem vinduet og ind på værelse, hvorefter hun falder til ro.

Eksempel 5.

En ung mand kommer ind i institutionens køkken, hvorefter han bliver meget vred og tiltagende aggressiv. Medarbejderen beder stille og roligt den unge om at gå ned på sit eget værelse, men til medarbejderens overraskelse slår den unge i stedet for ud efter medarbejderens hoved med knyttede hænder. For at afværge yderligere slag forsøger medarbejderen at fastholde og efter noget tumult, hvor medarbejderen bliver sparket og slået, bliver den unge fastholdt på gulvet. For at den unge ikke skal lide overlast, løsnes grebet efter kort tid, hvorefter den unge vrister sig fri og kommer op at stå. Den unge angriber atter medarbejderen med slag og spark. Medarbejderen bliver herefter løftet af den unge og presset hen mod et tændt komfur. Det lykkes medarbejderen at få ændret retning og en anden medarbejder får trukket den unge baglæns ned på gulvet. En tredje medarbejder kommer til og den unge bliver ført på sit værelse.

Midlertidige botilbud til unge over 18 år

I tilknytning til fire børne- og ungeinstitutioner, drives der midlertidige botilbud til unge over 18 år. Botilbudspladserne drives efter servicelovens "voksenbestemmelser", og er primært etableret i 2011. Magtanvendelser foretaget overfor unge over 18 år anbragt på disse pladser skal have hjemmel i magtanvendelsesreglerne på voksenområdet, og opgøres derfor særskilt i den organisatoriske sammenhæng med børne- og ungeområdet.

I hele 2013, har der i de midlertidige voksentilbud været foretaget

- 2 akutte magtanvendelser med hjemmel i servicelovens § 126.

Magtanvendelser på voksenområdet

Voksne personer med betydelig og varig nedsat psykisk funktionsevne – i praksis alle borgere på Region Midtjyllands sociale tilbud på voksensocialområdet – falder ind under den personkreds, som servicelovens regler om magtanvendelse angår. Det er en forudsætning, at der foreligger den fornødne faglige dokumentation for den nedsatte psykiske funktionsevne.

På voksensocialområdet registreres magtanvendelser efter den bestemmelse i serviceloven, der hjemler den pågældende type magtanvendelse, og der skelnes her mellem "forhåndsgodkendte foranstaltninger" og "ikke forhåndsgodkendte foranstaltninger" samt og anden form for magtanvendelse, der ikke er beskrevet i serviceloven.

Forhåndsgodkendte foranstaltninger

Iværksættelsen af disse typer af magtanvendelse skal forhåndsgodkendes af kommunen, og omfatter følgende situationer:

- Anvendelse af alarm- og pejlesystemer samt særlige døråbnere i en tidsbegrænset periode, når der er risiko for at personen ved at forlade tilbuddet udsætter sig selv eller andre for at lide væsentlig personskade. For personer med demenslidelse kan perioden være tidsbegrænset. (Servicelovens § 125)
- Anvendelse af fastholdelse i hygiejnemæssige situationer i en tidsbegrænset periode. (Servicelovens § 126 a)
- Anvendelse af fysisk magt i en tidsbegrænset periode, for at forhindre en beboer i at forlade sin bolig, eller for at føre denne tilbage til boligen, når der er risiko for at personen ved at forlade tilbuddet udsætter sig selv eller andre for at lide væsentlig personskade. (Servicelovens § 127)
- Anvendelse af beskyttelsesmidler, herunder stofseler, i en tidsbegrænset periode til fastspænding i kørestol, seng eller lignende for at forhindre fald med risiko for væsentlig personskade. (Servicelovens § 128)

Ikke forhåndsgodkendte foranstaltninger

Denne kategori omfatter to forhold:

- De ovennævnte magtanvendelsestyper, hvor den kommunale godkendelse ikke foreligger – eksempelvis, hvis der endnu ikke er truffet afgørelse i sagen, eller hvis den tidsbegrænsede periode for magtanvendelsens udførelse er udløbet,
- Anvendelse af akut fastholdelse eller føring til et andet opholdssted, når der er nærliggende risiko for, at personen udsætter sig selv eller andre for at lide væsentlig personskade. (Servicelovens § 126)

Region Midtjylland har godkendelseskompetencen ved magtanvendelser efter § 126.

Anden form for magtanvendelse, der ikke er beskrevet i serviceloven

I denne gruppe af magtanvendelser, er det ikke entydigt, hvad den enkelte magtanvendelse dækker over. Magtanvendelserne kan foregå ud fra blandt andet omsorgsbetragtninger, samt nødværge- og nødretsbetragtninger efter straffelovens

bestemmelser. Endvidere registreres magtanvendelser, som er udført uden de fornødne retsmæssige forudsætninger, eller som ikke følger anerkendte pædagogiske metoder indenfor denne kategori.

Denne kategori af magtanvendelser har generelt den største bevågenhed. På trods af, at de enkelte magtanvendelser ikke er klart definerede i lovgivningen, kan de desuagtet være nødvendige at udføre, hvorfor der kræves en særlig opmærksomhed i den efterfølgende sagsbehandling – ikke mindst med henblik på fremadrettet læring.

Voksensocialområdets målgruppe ift. magtanvendelse

Voksensocialområdet har store forskelle indenfor tilbuddenes brugere, hvorfor der også er store forskelle i kravene til den pædagogiske intervention. Det er således af afgørende betydning for selve magtanvendelsen, om denne er afstedkommet af en reaktion relateret til en forstyrrelse indenfor autismespektrumets område, til psykisk sygdom, til epileptiske reaktioner, til en person med senhjerneskade, til en person med et specifikt syndrom, eller til en intellektuelt svagt fungerendes persons manglende evne til at forstå eller have indsigt i egne og omgivelsernes forhold, herunder disses indbyrdes betydning.

Nogle borgere har en kombination af to eller flere af ovenstående dysfunktioner, og ændringer i den enkelte persons psyke, ændringer i de sociale relationer, samt ændringer i de fysiske rammer har således stor betydning for personens reaktionsformer. Her kan eksempelvis udadreagerende eller selvdestruktive reaktioner være handlinger, som medfører et behov for indgreb i form af magtanvendelse.

Datagrundlaget for opgørelse af magtanvendelser i 2013

Selve magtanvendelsesopgørelserne for 2013 er opstillet med data for 2010, 2011 og 2013 som sammenligningsgrundlag. Grundet ændringer i opgørelsesformerne er tidligere års data ikke sammenlignelige, og derfor ikke medtaget i det følgende.

På voksensocialområdet var der i 2013 i alt 861 personer, som modtog et tilbud, hvilket er en reduktion på 20 personer i forhold til 2012

Ud af de samlede 861 personer, har i alt 102 været udsat for en magtanvendelse i 2013, hvilket udgør 11,8 %. Det skal bemærkes, at samme person godt kan være registreret i flere kategorier.

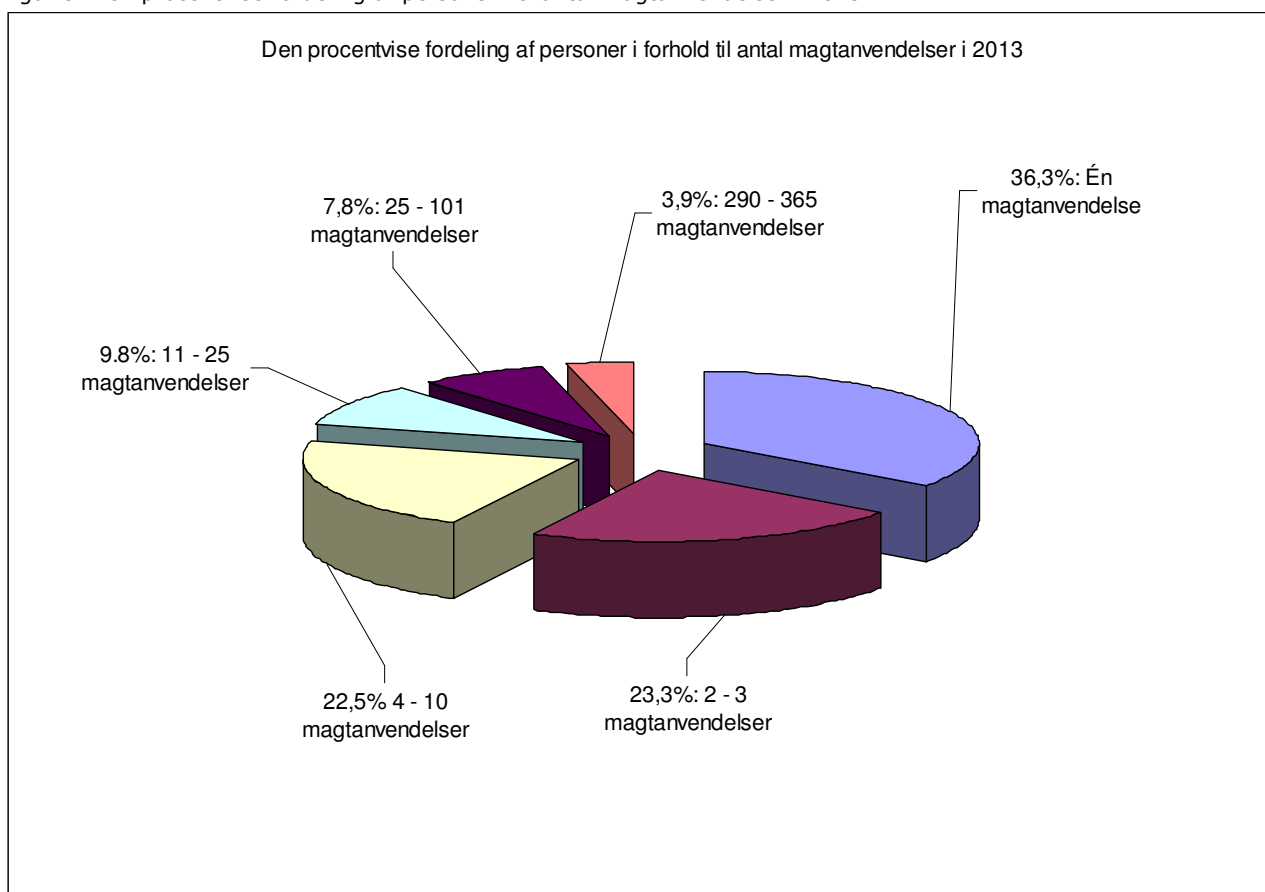
Nominelt er der sket en stigning på 10 borgere i forhold til 2012.

De udførte magtanvendelser fordeler sig således på de 102 personer:

- 1 magtanvendelse er udført overfor 37 personer (36,3%)
- 2 - 3 magtanvendelser er udført overfor 24 personer (23,5%)
- 4 - 10 magtanvendelser er udført overfor 23 personer (22,5%)
- 11 - 24 magtanvendelser er udført overfor 10 personer (9,8%)
- 25 -101 magtanvendelser er udført overfor 8 personer (7,8%)

- 290 - 365 magtanvendelser er udført overfor 4 personer (3,9%)

Figur 5. Den procentvise fordeling af personer ift. antal magtanvendelser i 2013.

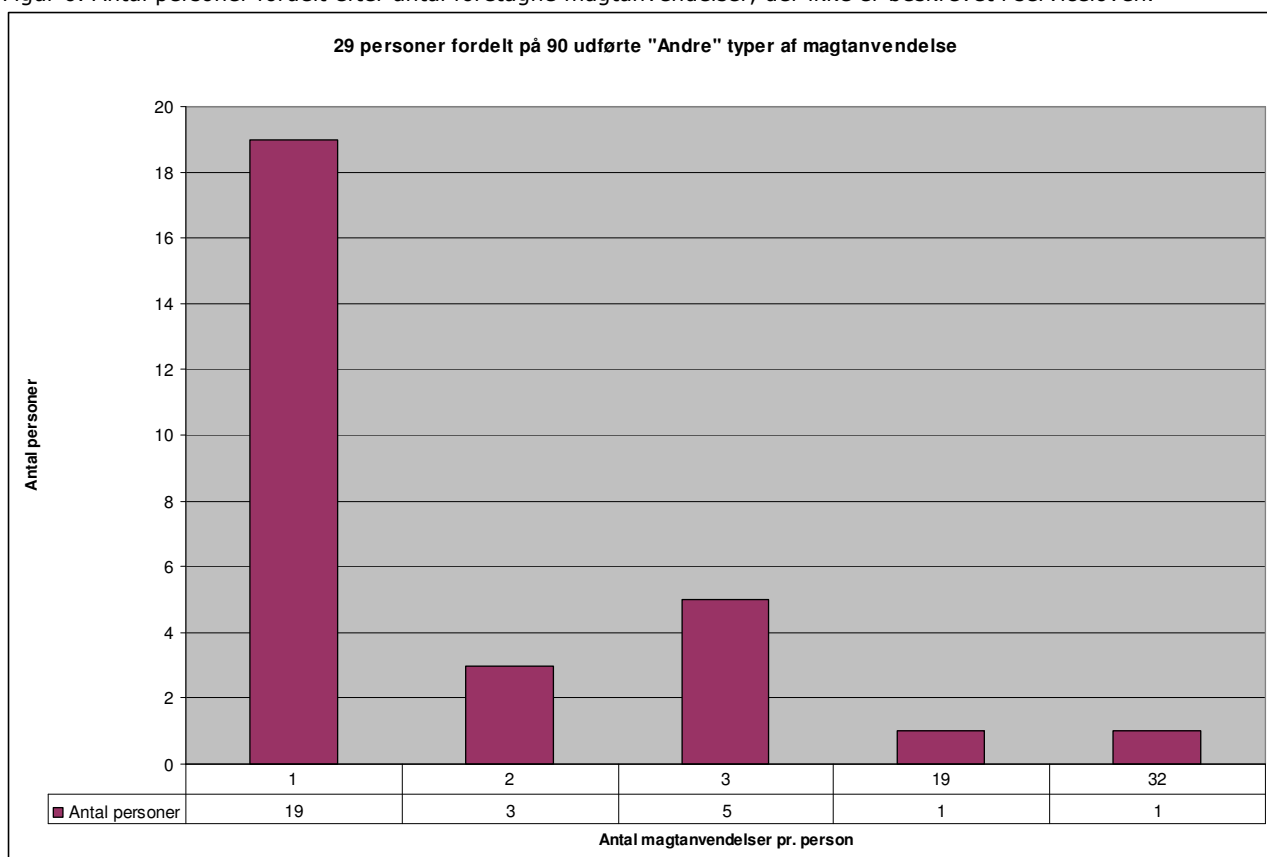


Opgørelse af magtanvendelse, der ikke er beskrevet i serviceloven:

I denne magtanvendelseskategori, er der i 2013 registreret 90 indberetninger i forhold til 29 personer.

Det gælder, at over for samme person kan der godt være foretaget flere magtanvendelser, der ikke er beskrevet i serviceloven. Fordelingen af antal personer i forhold til antal magtanvendelser fremgår af figur 2.

Figur 6. Antal personer fordelt efter antal foretagne magtanvendelser, der ikke er beskrevet i serviceloven.



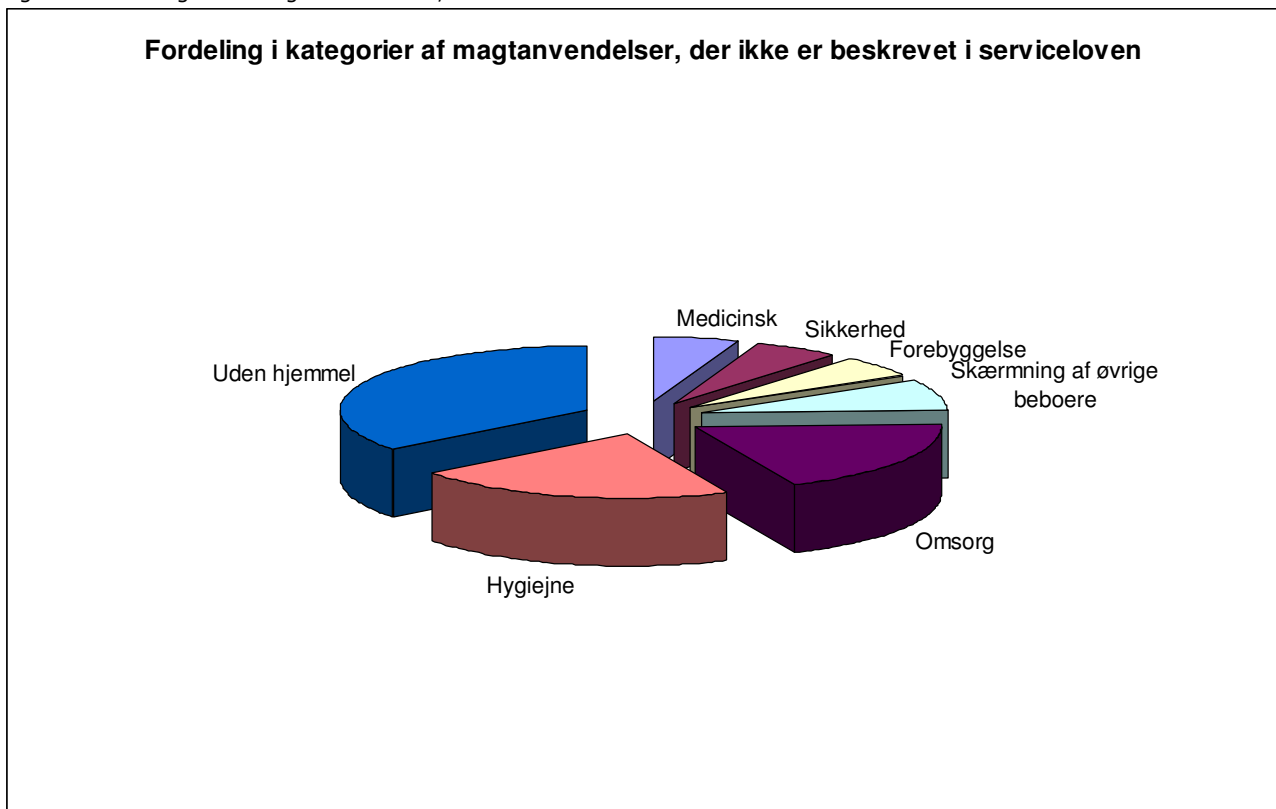
Ved denne type af magtanvendelser, er det som før anført ikke entydigt, hvad den enkelte magtanvendelse nærmere har indeholdt. Magtanvendelserne kan dog ud fra deres forekomst i 2013 inddeles som i grupperne: medicinsk/sundhed, sikkerhed, forebyggende afværgehandlinger, skærmning/beskyttelse af anden beboer, hygiejne samt magtanvendelser udført uden hjemmel i serviceloven.

Opdeles de 90 indberetninger efter denne kategorisering fremstår følgende fordeling:

Tabel 2. Fordeling i kategorier af magtanvendelser, der ikke er beskrevet i serviceloven

Kategori	Medicinsk/ sundhed	Sikkerhed	Forebyggende afværgehandlinger	Skærmning af anden beboer	Omsorg	Hygiejne	Uden hjemmel
Antal	5	5	5	7	17	19	32

Figur 7. Fordelingen af magtanvendelser, der ikke er beskrevet i serviceloven.



Beskrivelser af magtanvendelserne i de syv kategorier:

5 magtanvendelser er gennemført ud fra medicinske og sundhedsmæssige aspekter, hvor beboere er blevet hindret i at fjerne narkoseslanger eller drop samt få målt blodsukker.

5 magtanvendelser er udført som en sikkerhedsmæssig foranstaltning ved i to tilfælde at forhindre forstyrrelse af den offentlige trafik, fratage alarmtelefon fra beboer, føre

beboer med manglende situationsvurdering samt fastholdelse af beboer for at frigøre den pågældendes forælder.

5 magtanvendelser er udført som en forebyggende foranstaltning på baggrund af kendskab til beboernes situation og reaktionsmønster, hvoraf to har været udført i forbindelse med umiddelbar suicidalrisiko.

I 7 tilfælde har man valgt at foretage en magtanvendelse for at skærme de øvrige beboere i bostedet. Det har blandt andet været at skaffe sig adgang til beboers lejlighed for at stoppe urimelig larm og/eller ekstrem høj musik.

I 17 situationer har personalet anvendt magt for at yde bistand til borgere ud fra et omsorgsmæssigt sigte, idet borgerne ikke selv har en forståelse af egne behov og personalets mulighed og ansvar for at yde hjælp.

19 gange har man overfor en enkelt beboer anvendt magt for at kunne servicere på det hygiejniske område. Under de konkrete indgreb har borgeren været særdeles usamarbejdsvillig men ganske veltilpas umiddelbart efter.

De resterende 32 magtanvendelser er udført overfor 6 borgere på en måde, som serviceloven og andre love ikke giver beføjelser til. I to tilfælde fjernes borgere fra det fælles køkken, én gang bestemmer medarbejder, at borgeren ikke kan få mere at spise, én gang fjernes en borger, som udgangen på en situation, hvor de pædagogiske muligheder ikke var anvendt, og én gang hindres beboers færden ved at en dør holdes lukket. For den 6. borger gælder det, at der er udført 27 magtanvendelser, hvor der har været tale om enten at holde dør eller at låse borgeren inden i kortere eller længere tid. Det var indtil medio marts måned, at personalet af magtesløshed fandt sig nødsaget til at anvende denne form for magtanvendelse overfor denne meget voldsomt angribende borger, idet der indtil da endnu ikke var udviklet de ideelle fysiske rammer, som tilgodeser borgerens meget særlige behov for en boform.

I tilfældene med ukorrekte udførte magtanvendelser har ledelserne af tilbuddene fået tilkendegivet en indskærpelse om, at gældende regler skal overholdes, eller at personalet skal instrueres om handlegrundlaget.

I forhold til de særlige foranstaltninger, hvor magtanvendelsen er udført i form af en sundhedsfaglig indsats, står personalet overfor en stor udfordring, idet hverken serviceloven eller sundhedsloven giver en entydig mulighed for en sundhedsfaglig behandling under tvang. I yderste konsekvens er personalets mulighed at vente på, at en livstruende situation opstår med et behov for hospitalsindlæggelse. Der er i vurderingen af indberetningerne taget udgangspunkt i personalets omsorgsmæssige forpligtigelse og ansvar.

Tabel 3. Sammenligning af 2010, 2011, 2012 og 2013

Type	Antal magtanvendelser				Antal personer			
	2010	2011	2012	2013	2010	2011	2012	2013
Tilfælde af magtanvendelser, som ikke er beskrevet i serviceloven	49	68	122	90	16	26	41	29

Sammenlignes forekomsten i 2010, 2011, 2012 og 2013, ses der en opbremsning i både antal magtanvendelser og i antal personer. Om der kan være tale om en tendens i udviklingen er endnu for usikkert et udsagn.

Alt i alt synliggøres der forsat for det forhold, at der er områder i forhold til magtanvendelser, som ikke rummes af gældende lovgivning, men som er nødvendige for at udføre for at opfylde den sociale forpligtigelse, som det forventes at tilbud og personale yder den enkelte person. Alt i alt en situation, som stiller det enkelte personale i et vanskeligt dilemma, når dette skal vælge i forhold til at handle med risiko for manglende lovmæssig dækning, eller ikke at handle med risiko for at blive bebrejdet for omsorgsforsømmelse.

Det gennemsnitlige antal magtanvendelser pr. person i 2010, 2011, 2012 og 2013 er på henholdsvis på 3,1, 2,6 3,0 og 3,1. For 2013 er fordelingen på de 29 registrerede personer således, at for 27 personer er der registreret 1 – 3 magtanvendelser, for én personer er der registreret 18 magtanvendelser samt én person med 32 registreringer.

Eksempel 4. En magtanvendelse, der ikke er beskrevet i serviceloven.

1. Eksempel:

En beboer går kl. 05 ind i anden borgers lejlighed, hvor denne sover. Personalet stiller sig foran beboeren og sætter begge hænder fast på beboerens skuldre. Beboeren drejes rundt og føres ud af lejligheden med en hånd på skulderen og en hånd i ryggen. Ude af lejligheden opfordres beboeren gentagende gange til at gå i egen lejlighed, hvilke til sidst blev efterkommet. Den anden borger vågnede ikke op under forløbet, hvilket ellers ville havde medført megen angst, ængstelse eller uro for denne.

Serviceloven hjemler ikke denne form for magtanvendelse, men det omsorgsmæssige ansvar for den anden borger berettiger imidlertid indgreb af denne karakter.

2. Eksempel:

En beboer er under hospitalsindlæggelse blevet opereret under fuld narkose, men en indført plasticslange i armen er ikke fjernet ved udskrivelsen. Beboeren følges efterfølgende til egen læge for at få fjernet slangen. Beboeren har en lav udviklingsalder, og er generelt ikke selv i stand til at vurdere sin egen situation og konsekvenserne heraf. Hos lægen vil beboeren ikke lade lægen røre ved armen, og adspurgt af personalet oplyser lægen, at slangen vil medføre en betændelsestilstand, hvis

den ikke fjernes, idet den er et fremmedlegeme. Vurderingen er, at den skal fjernes for at give så få gener som muligt for beboeren. Det blev besluttet at fastholde kortvarigt, ved at personalet tog om beboeren bagfra med begge arme, så beboeren ikke kunne fjerne sig fra lægen. Beboeren gjorde ingen synderlig modstand under fastholdelsen, som tog ca. ½ - 1 min. Under fastholdelsen roste personalet meget hver gang armen blev berørt af lægen. Efterfølgende fik beboeren en belønning for det flotte forløb og afslutning, hvilket er et system, som beboeren er bekendt med fra dagligdagen. I bussen hjem sad beboeren roligt og slappede af.

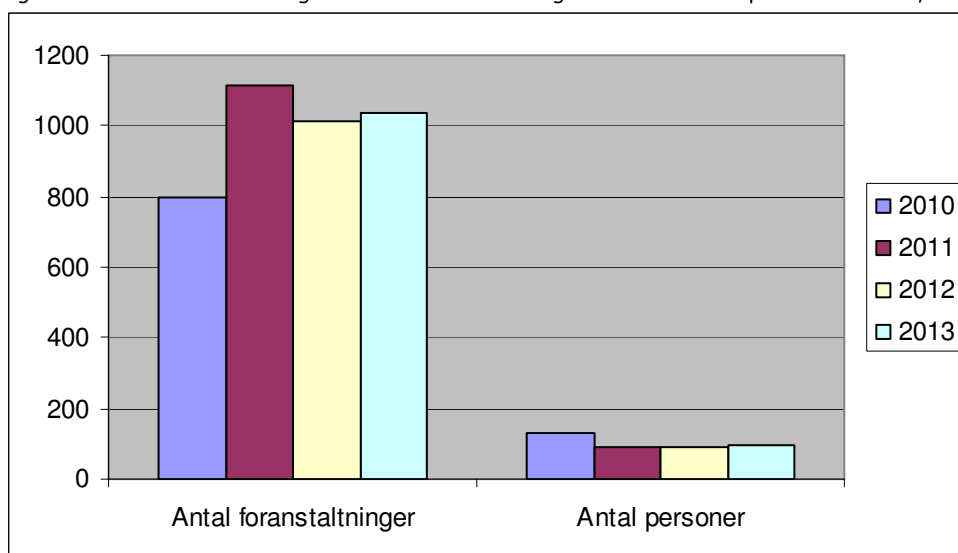
Magtanvendelsen er hverken hjemlet i serviceloven eller i sundhedsloven, men af omsorgsmæssige grunde – dels af hensyn til at undgå en betændelsestilstand og dels en hospitalsindlæggelse under narkose eller lignende – valgtes denne mindst indgribende foranstaltning set i forhold til beboerens selvbestemmelsesret.

Opgørelse af ikke forhåndsgodkendte foranstaltninger

Denne type magtanvendelser blev i alt anvendt 1034 gange i 2013 set i forhold til 1016 gange i 2012, 1113 gange i 2011 og 800 gange i 2010. Der er således 18 flere magtanvendelser i forhold til 2012 men stadig ca. 200 gange flere end i 2010. Sammenlignes antallet af personer i 2013 indenfor dette område, er der ca. 10 % flere end i 2012, idet der i 2013 blev udført magtanvendelse overfor 96 personer, mens der i 2012 var tale om 88 personer til forskel fra 2010, hvor der var 128 personer

Variationerne fra år til år udtrykker ikke noget entydigt, men skal snarere ses som et billede på variationer i opgavekompleksiteten indenfor de enkelte specialområder.

Figur 8. Antal ikke forhåndsgodkendte foranstaltninger over for antal personer i 2010, 2011, 2012 og 2013.



De ikke forhåndsgodkendte magtanvendelser består dels af akutte indgreb efter serviceloven, dels af magtanvendelsestyper, der som udgangspunkt skal være

forhåndsgodkendte af kommunen, men af forskellige årsager ikke er det. Tabel 3 viser den nærmere fordeling for årene 2010, 2011, 2012 og 2013.

Tabel 4. Sammenligning af 2010, 2011, 2012 og 2013.

Type	Antal magtanvendelser				Antal personer			
	2010	2011	2012	2013	2010	2011	2012	2013
Akut fastholdelse eller føring til et andet opholdssted ved risiko for væsentlig personskade (SL § 126)	534	316	456	570	104	83	73	82
Anvendelse af alarm- og pejlesystemer samt særlige døråbnere (SL § 125)	1	233	0	0	1	1	0	0
Fastholdelse i hygiejnesituationer (SL § 126 a)	179	388	418	465	17	2	9	14
Tilbageholdelse i boligen (SL § 127)	86	114	5	2	6	2	5	2
Anvendelse af beskyttelsesmidler , herunder stofseler (SL § 128)	0	62	0	23	0	1	0	1

102 i alt

Med baggrund i de nærmere kategorier, kan følgende uddybes:

- Ved **akut magtanvendelse i form af fastholdelse og føring** har magtanvendelsestypen der i gennemsnit har et relativt lille antal per person, men det er samtidig her indenfor, at langt de fleste personer udsættes for magtanvendelse, idet de udgør 80,4 % af de i alt 102 personer, der er udført magtanvendelse overfor i 2013. Indgrebene kan overordnet karakteriseres ved, at de typisk udføres i situationer, hvor beboerne er i kaos med sig selv eller deres omgivelser. Dette betyder, at selv om der er relativt få indgreb per borger, så kan indgrebene medføre en belastende fysisk og psykisk konsekvens for både beboer og medarbejder. Især i disse situationer pågår der derfor efterfølgende en målrettet indsats for at reetablere forholdet mellem beboer og

medarbejder, hvilket er forudsætningen for, at det relationspædagogiske arbejde kan fortsættes.

Mens antallet af personer over årene er faldet fra 104, 83 og 73 for i 2013 at stige til 82, så er antallet af indgreb siden 2011 hvert år steget i forhold til tidligere fra 316 i 2012 til 570 i 2013.

Variationen mellem årene illustrerer den udskiftning af personer, der sker fra det ene år til det andet, med en heraf ændring i personkredsens sammensætning. Behovet for indgreb følger således den enkelte persons personlighedsmæssige sammensætning og udførelse af pædagogiske tiltag. Udviklingen er således svær forudsigelig, idet nye borgere med uafdækkede behov flytter ind på et tilbud, eller en nuværende beboers behov for bistand ændres akut.

Udviklingen antyder måske, at udfordringerne for borgerne og for personalet stiger i kraft med skærpede vilkår i de enkelte botilbud, i form af tilpasningsinitiativer, men samtidig viser konkrete forløb, at der i mange tilfælde, hvor en borger er udsat for mange magtanvendelser, sker en væsentlig reduktion, når de rigtige rammer og pædagogisk strategi falder i tråd med borgerens behov.

- Anvendelse af **alarm- og pejlesystemer samt særlige døråbnere** (SL § 125) og anvendelse af **beskyttelsesmidler, herunder stofseler for at forhindre fald fra kørestol, seng o. lign.** (SL § 128) blev ikke anvendt i 2013.
- **Fastholdelse i hygiejnesituationer** (SL § 126 a) er kendetegnet ved det relativt få antal personer (i alt 14 personer), denne magtanvendelse er udført overfor. 365 af det store antal magtanvendelser på 465 er grundet i én persons behov for en daglig omsorgsmæssig indsats, hvor denne ikke har mulighed for kvalificeret at kunne give et accepterende tilsagn. Variationen i antallet af personer illustrerer ligeledes det forhold, at pædagogiske strategier lykkedes, mens andre personer med et ubelyst behov frekventerer regionens tilbud.
- Ved **tilbageholdelse i boligen** (SL § 127) fordeler registreringen på 2 tilfælde sig på 2 borgere. Den markante nedgang i antallet af indgreb i forhold til 2010 og 2011, er et resultat en kommunal beslutning om forhåndsgodkendelse til magtanvendelse i forhold til en enkelt borger.
- Ved **Anvendelse af beskyttelsesmidler**, herunder stofseler (SL § 128) har de indberettede 23 tilfælde af magtanvendelse overfor én borger fundet sted indenfor én måned, hvorefter der blev fundet en læsning på problemstillingen.

Eksempel 5. En ikke forhåndsgodkendt foranstaltning

1. Eksempel:

I et botilbud kommer en borger for sent til at gå en tur med de øvrige beboere. Vred og frustreret kommer borgeren tilbage til sin lejlighed, hvor fokus bliver rettet mod glasting og glasreol, som skal fjernes og rives ned. For at forebygge skade hos beboeren griber en personale ind ved at tage fat i armen på beboeren og trække beboeren tilbage for at undgå skade forårsaget af glasreolen.

Beboeren opfordres til at tage plads på en stol for at falde til ro, så medarbejderen får bedre mulighed for at tale om problemet. Magtanvendelsen tager ca. 10 sek.

Beboeren er vred og ked af det på samme tid, så det aftales at tale om situationen senere på dagen,

og om hvordan personalet bedst kan hjælpe beboeren.

Beboeren syntes ikke, at personalet havde hjulpet tilstrækkeligt med at blive færdig til tiden, idet der ikke tydeligt nok var sagt hvornår sko og overtøj skulle tages på, og hvornår der var afgang til gåturen. Beboeren finder dog at personalet forsat skal hjælpe i dagligdagen.

2. Eksempel.

En meget uligevægtig og psykisk ustabil beboer har flere gange tidligere angrebet medarbejdere på en livstruende måde. I den konkrete situation bedes beboeren vaske hænder inden frokosten, hvilket afstedkommer megen vrede i form af verbale trusler og slag efter personalet. Beboeren opfordres verbalt til at standse og gå i sin lejlighed. Det har ingen effekt, og personalet vælger at trække sig med det resultat, at beboeren følger efter og går direkte efter en bestemt medarbejder. Beboeren er turende og går til fysisk angreb på medarbejderen ved dels at slå en flad lussing og dels at tage fat i medarbejderens tørklæde og forsøge at strangulere denne med tørklædet. Andet personale går imellem og får beboeren til at slippe grebet, men får selv et knytnæveslag i maven. Alarmen aktiveres og yderlig personale kommer til stede. Beboeren forlader personalet, og går ind i andet fællesrum, hvor en anden beboer opholder sig. Denne opfordres af personalet til at forlade rummet og gå i egen lejlighed, hvilket efterkommes. Det samme opfordres den uligevægtige beboer til, men denne går ind i en fællesstue, hvor strikkepinde der fjernes af personalet, idet der tidligere har været episoder, hvor de har været anvendt som stikvåben. Beboeren bliver meget udadreagerende og går direkte til angreb på et enkelt personale, som må afværge adskillige slag og spark. Beboeren fastholdes nu i hver arm af to personaler og en tredje har en hånd på beboerens skulder, og denne føres til egen lejlighed.

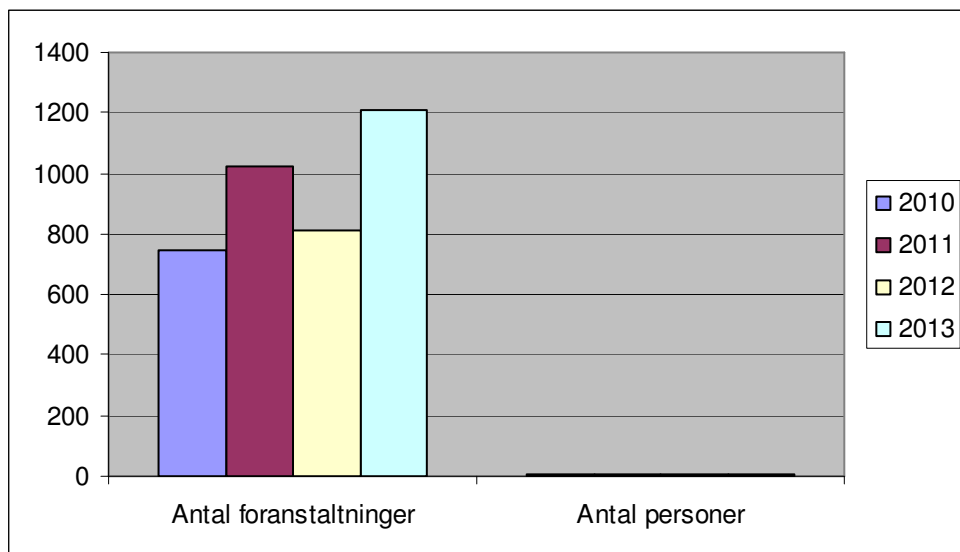
I lejligheden bryder beboeren sammen og tilbydes en snak med personalet, hvilket tages imod af beboeren. Episoden tales igennem. Beboeren svinger humørmæssigt mellem megen vrede og gråd og igen truende overfor personalet, men undervejs i samtalen falder beboeren til ro, og den planlagte dagsstruktur kan efterfølgende fortsættes.

Hele forløbet har taget 40 minutter.

Opgørelse af forhåndsgodkendte foranstaltninger

Denne type magtanvendelser blev i alt anvendt 1208 gange i 2013 i forhold til 812 gange i 2012, 1024 gange i 2011 og 746 gange i 2010. Antallet af personer er 8 som i 2012, mens det i 2011 og 2010 var henholdsvis 4 og 6 personer. Niveaue af antal magtanvendelser, er nu det højeste indenfor de seneste fire år, hvor udsvingene skal ses i forhold til det svingene behov for en aktiv indsats overfor borgerne.

Figur 9. Antal forhåndsgodkendte foranstaltninger over for antal personer i 2010, 2011, 2012 og 2013



De forhåndsgodkendte magtanvendelser er alle beskrevet i serviceloven, og tabel 4 viser den nærmere fordeling på typer i 2010, 2011 og 2012.

Tabel 5. Sammenligning af 2010, 2011 og 2012

Type	Antal magtanvendelser				Antal personer			
	2010	2011	2012	2013	2010	2011	2012	2013
Anvendelse af alarm- og pejlesystemer samt særlige døråbnere (SL § 125)	365	647	649	1019	1	3	3	3
Fastholdelse i hygiejnesituationer (SL § 126 a)	12	0	56	182	2	0	3	4
Tilbageholdelse i boligen (SL § 127)	1	99	85	7	1	1	1	1
Anvendelse af beskyttelsesmidler, herunder stofseler (SL § 128)	646	0	22	0	2	0	1	0

I 2013 har der været givet 8 personrettede forhåndsgodkendelser til at udføre magtanvendelser. Det store antal registrerede tilfælde i forhold til antal personer dækker over det forhold, at de forhåndsgodkendte magtanvendelser er foranstaltninger, som udføres dagligt eller næsten dagligt i form af eksempelvis overvågningsalarmer og daglige hygiejneforanstaltninger.

I forhold til én person er der givet en forhåndsgodkendelse om, at vedkommende tilbageholdes i boligen, og at dette finder sted i forbindelse med borgerens psykotiske gennembrud. Som forventet i afrapporteringen i 2012 er dette antal reduceret - til under én tiendedel - idet personen ultimo 2012 fik hensigtsmæssige boliggrammer i nybyggeri.

Eksempel 6. En forhåndsgodkendt foranstaltning

En borger flytter ind i et regionalt botilbud ultimo 2012. Borgeren kommer fra et ophold på et kommunalt botilbud, men har der svære adfærdsmæssige vanskeligheder, hvilket er en kendt problematik for gerontopsykiatrisk afdeling, hvor borgeren tidligere har været tvangsindlagt. Borgeren beskrives som ikke at være orienteret i tid og sted og egne data, er i en anden verden ofte vred og udkældende. Reagerer negativt (kan evt. slå) når der stilles krav eksempelvis i plejesituationer. Kommunen ansøges om tilladelse til at udøve magt for at gennemføre basale fysiske omsorgsydelser bl.a. for bevarelse af livskvaliteten hos borgeren. Der bevilges herefter, at magt kan anvendes "i følgende situationer, hvis det er absolut påkrævet: - bad én gang om ugen, - tandbørstning to gange dagligt pga. parodontose, - skift af ble i forbindelse med afføring min. to gange om dagen, - klipning af negle én gang månedligt samt - barbering kun i de situationer, hvor det er absolut nødvendigt af hensyn til opretholdelse af værdighed."