

## Produktivitetsudvikling i behandlingspsykiatrien 2013

Regionsrådet har vedtaget, at behandlingspsykiatriens produktivitet måles på to parametre:

1. Tilrettede driftsudgifter pr. patient (unikke cpr.nr.)
2. Antal patienter (unikke cpr.nr.) pr. behandler (fuldtidsstillinger)



Dato 30-04-2014

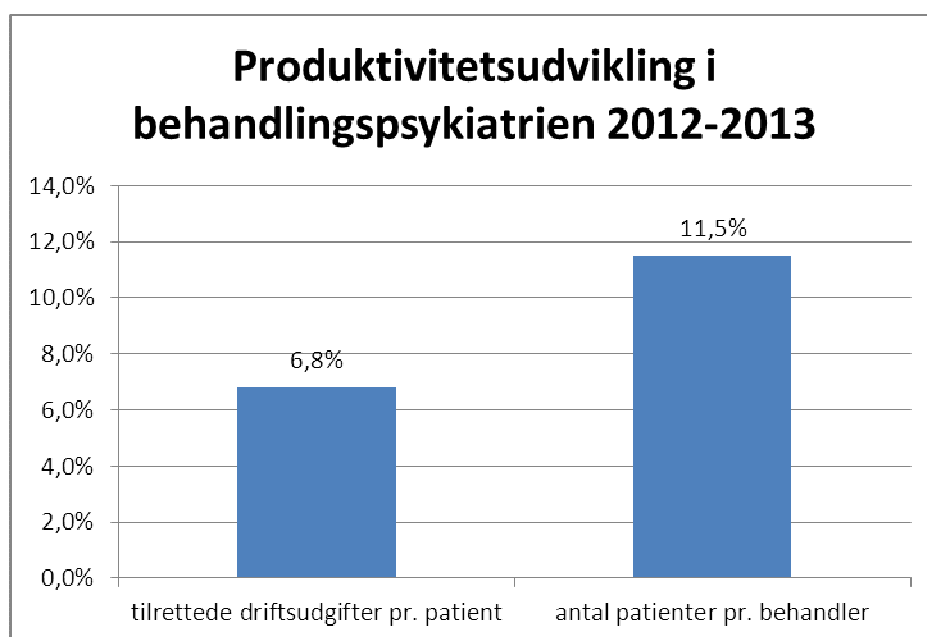
Henrik Juul-Madsen

Tel. +4578470115

Henrik.Juul-Madsen@ps.rm.dk

1-01-74-27-10

### Produktivitetsudvikling fra 2012 til 2013.



Side 1

Behandlingspsykiatrien har haft en produktivitetsudvikling på 6,8 % fra 2012 til 2013, når produktiviteten måles som tilrettede driftsudgifter pr. patient.

Behandlingspsykiatrien har haft en produktivitetsudvikling på 11,5 % fra 2012 til 2013, når produktiviteten måles som antal patienter pr. behandler.

Produktivitetsudviklingen skyldes, at der har været en betydelig stigning i den ambulante og den stationære aktivitet, samt en ændring i praksis ved visitation, således at ingen henviste borgere afvises, uden at de først har fået en afklarende samtale. Stigningen i aktivitet er sket uden en tilsvarende stigning udgifterne.

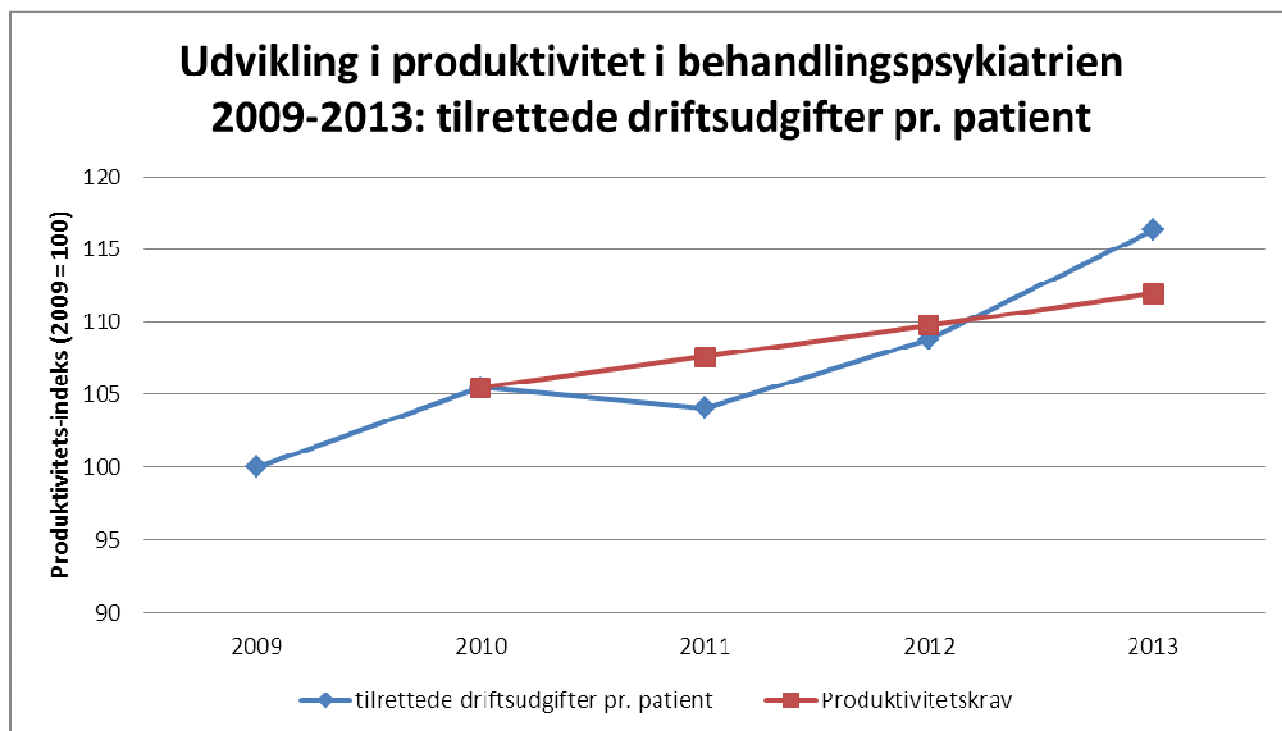
### Opgørelse 2012 - 2013

	2012	2013	udvikling
Afsluttede behandlingsforløb (stationær psykiatri)	8.468	8.881	<b>4,9 %</b>
Antal besøg (ambulant psykiatri)	197.782	230.630	<b>16,6 %</b>
Personer i kontakt (unikke cpr.nr.)	25.463	29.305	<b>15,1 %</b>
Korrigerede tilrettede driftsudgifter i 1.000 kr. (2009 p/l)	1.461.226	1.492.859	<b>2,2 %</b>
Antal behandlere	1.959	2.021	<b>3,2 %</b>

### Produktivitetsudvikling 2009 til 2013

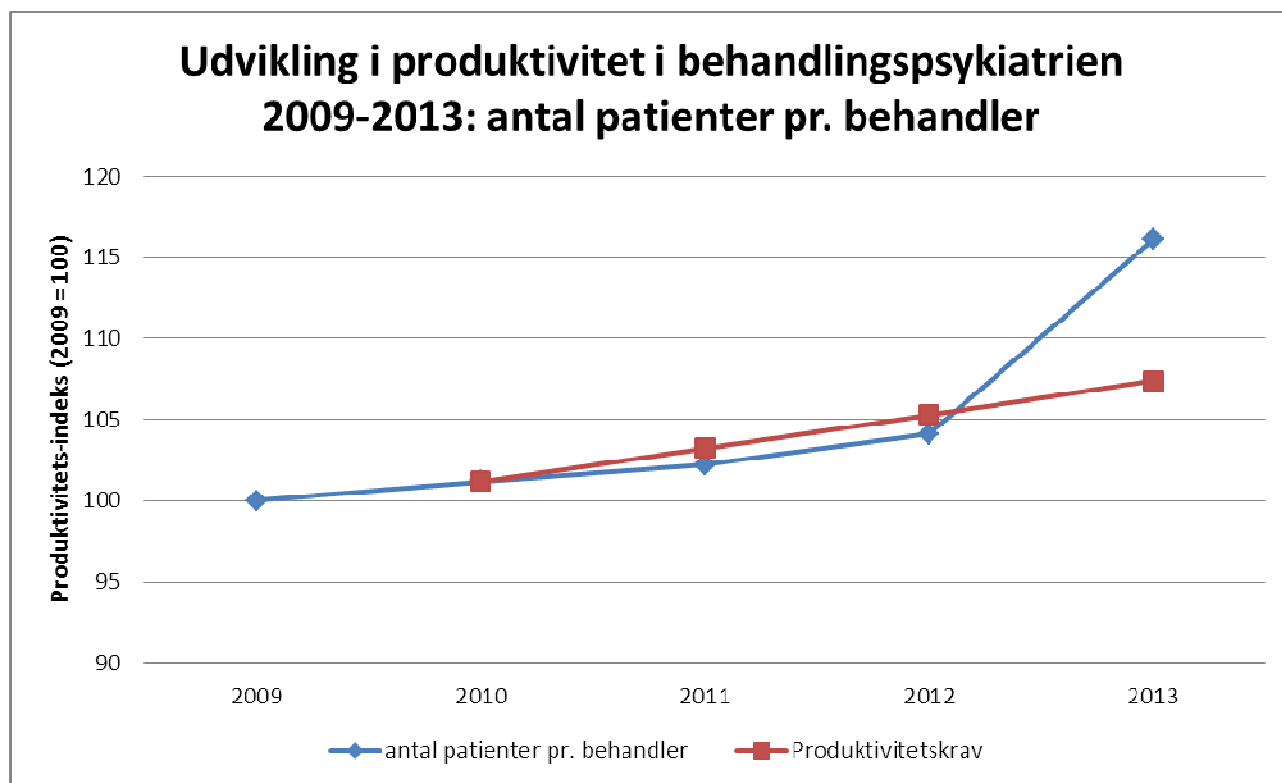
#### Tilrettede driftsudgifter pr. patient

Tilrettede driftsudgifter pr. patient (unikke cpr.nr.) viser en produktivitetsudvikling på 16,3 % fra 2009 til og med 2013, og en produktivitetsudvikling på 6,8 % fra 2012 til 2013.



### Antal patienter pr. behandler

Antal patienter pr. behandler viser en produktivitsudvikling på 16,1 % fra 2009 til og med 2013, og en produktivitsudvikling på 11,5 % fra 2012 til 2013.



### **Korrektion af produktivitsudviklingen fra 2011 til 2012**

Ultimo 2013 blev der identificeret en registreringsfejl i opgørelsen af antal besøg i InfoRM. I de tilfælde, hvor der blev registreret flere besøg pr. patient pr. dag, talte besøg nr. 2, 3 etc. dobbelt. Dette medførte en korrektion på i alt – 8.500 besøg i 2012. Problematikken er opstået i forbindelse med implementering af midtEPJ, og påvirker ikke tidligere år.

Derudover er der sket en korrektion i opgørelsen af tilrettede driftsudgifter, som skyldes ændringer i opgørelsen af kalenderårets udgifter i satspulje-projekter. Det har betydet et fald i de tilrettede driftsudgifter for 2012 på 6,5 mio. kr.

Det betyder at udviklingen fra 2011 til 2012 i produktivitsindekset "tilrettede driftsudgifter pr. patient" ændres fra 4,8 % til 4,5 %.