

Retspsykiatriske patienter i Region Midtjylland - tendenser fra tværsnitsundersøgelserne 2008-2014

Dato 07-04-2014

Thomas Kure Jepsen

Tel. +45 7847 0314

Thomas.jepsen@stab.rm.dk

1-35-74-3-08

Om tværsnitsundersøgelserne

Region Midtjylland har fra 2008 og frem en gang om året foretaget en tværsnitsundersøgelse af hele den retspsykiatriske patientgruppe, som er i behandling på en af regionens psykiatriske enheder. Undersøgelserne dækker således både ambulante og indlagte retspsykiatriske patienter – uanset om de i voksenpsykiatrien er tilknyttet en højt specialiseret funktion eller regionsfunktion (Afdeling for retspsykiatri, Aarhus Universitetshospital, Risskov, Regionspsykiatrien Viborg-Skive og Børne- og Ungdomspsykiatrisk Center (BUC)) eller en hovedfunktion. Dette papir fremhæver nogle af de centrale tendenser fra undersøgelserne fra 2008 – 2014. Det skal dog pointeres, at tværsnitsundersøgelserne kun er snapshots af den retspsykiatriske patientgruppe på en given dato, og at de således ikke kan bruges til en eksakt beskrivelse af gruppen. For en tilbundsående udspecificering af tal og data henvises til rapporterne fra de enkelte år, som er tilgængelig på Region Midtjyllands hjemmeside.

Side 1

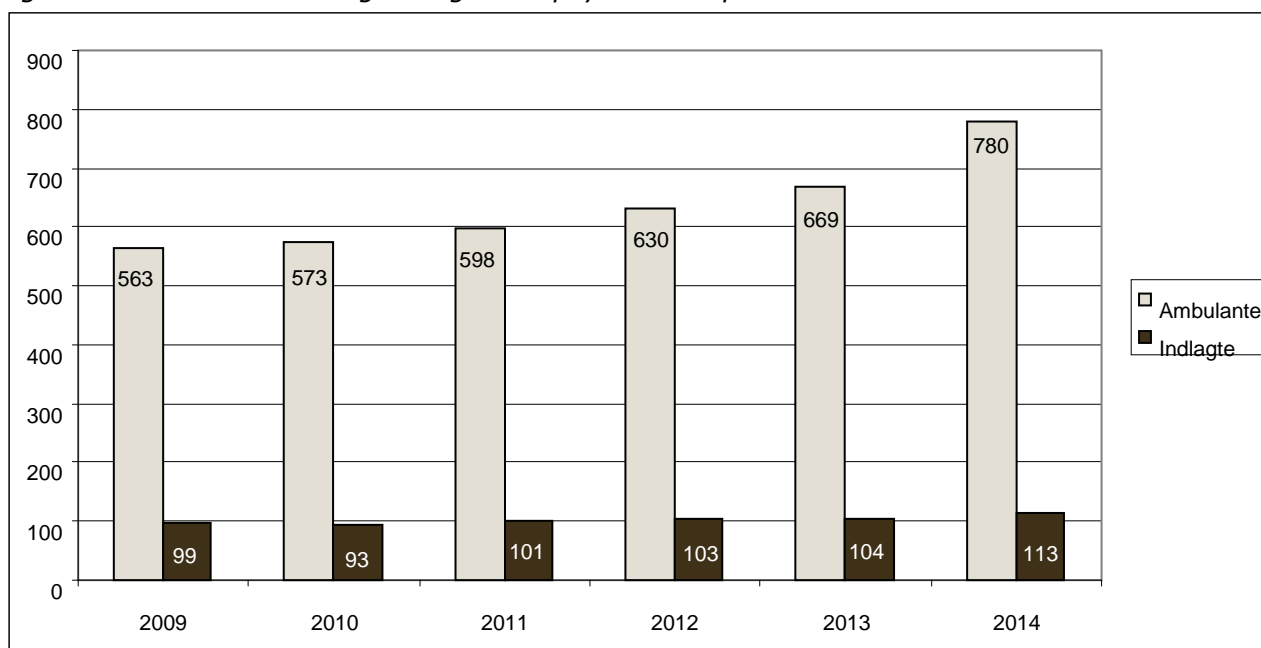
Tværsnitsundersøgelserne er alle foretaget en tirsdag i slutningen af januar måned de respektive år for at sikre, at tal og tendenser fra de forskellige år kan sammenlignes, uden at forskellige årstidsspecifikke påvirkninger forstyrrer tallene. Spørgsmålene i tværsnitsundersøgelserne er med få undtagelser ens fra år til år. Undtagelserne er de steder, hvor et spørgsmåls formulering har givet anledning til uklarhed og derfor er blevet rettet det følgende år. Antallet af spørgsmål er desuden blevet udvidet en anelse over årene for at få mere information om f.eks. misbrug. Så vidt muligt er data fra samtlige år medtaget i tendenspapiret, men pga. de mindre ændringer og udvidelser af spørgeskemaerne fra år til år, er der for visse opgørelser ikke data fra alle år.

Data er indsamlet ved, at de psykiatriske behandlingsenheder for hver retspsykiatrisk patient har udfyldt et elektronisk spørgeskema. Den væsentligste fejlkilde i undersøgelserne ligger således i indberetningen af patientoplysningerne, men via bl.a. løbende kontakt med afdelingerne vurderes datavaliditeten at være høj.

Antallet af retspsykiatriske patienter i Region Midtjylland

- Ved Tværsnitsundersøgelsen i 2008 var der 642 retspsykiatriske patienter, og tallet er i gennemsnit steget med ca. 25 patienter pr. år, så det ved undersøgelsen i 2013 var 774. I 2014 er der imidlertid registreret en væsentlig højere stigning på i alt 120 patienter. Stigningen er registreret i forhold til både ambulante og indlagte retspsykiatriske patienter.
- Ca. 13 procent af de retspsykiatriske patienter er indlagte, mens de resterende er tilknyttet ambulante.
- Antallet af indlagte patienter har i alle årene været nogenlunde konstant omkring 100, og stigningen i det samlede patientantal skyldes således flere ambulante patienter.

Figur 1: Antal ambulante og indlagte retspsykiatriske patienter



- Af alle de patienter, der d. 28. januar 2014 var indlagt, var 19,6 procent indlagte retspsykiatriske patienter, og her har niveauet ligget mellem 18 og 20 procent siden 2009.
- Afdeling for retspsykiatri i Risskov øget antallet af sengepladser fra 20 senge pr. 1. januar 2009, over 32 senge pr. 1. november 2009, til 48 senge pr. 1. august 2010 og frem til i dag. Antallet af specialiserede retspsykiatriske sengepladser i Regionspsykiatrien Viborg-Skive har i hele perioden været 17. Det vil sige, at Region Midtjylland råder over 65 specialiserede retspsykiatriske senge til voksne. Herudover er et sengeafsnit med 18 sengepladser forbeholdt retspsykiatriske patienter fra Grønland.
- BUC har mulighed for at indrette op til 7 midlertidige skærmede sengepladser, og der bruges i snit 1-3 af disse til unge retspsykiatriske patienter.

Køn, alder og etnicitet

- Fem ud af seks retspsykiatriske patienter er mænd.
- Antallet af retspsykiatriske patienter i aldersgruppen 21-30 år har været stigende siden den første tværsnitsundersøgelse i 2008.
- Andelen af retspsykiatriske patienter i aldersgrupperne 21-30 og 31-40 er væsentligt større end denne gruppes andel af den samlede befolkning.
- De indlagte retspsykiatriske patienter har tendens til at være yngre end de ambulante retspsykiatriske patienter. Gruppen over 40 år er den største hos de ambulante patienter, mens det hos de indlagte patienter er gruppen fra 31-40 år.
- Mellem hver fjerde og hver femte retspsykiatriske patient har anden etnisk baggrund end dansk, hvilket er en højere andel end i den samlede befolkning. Andelen af retspsykiatriske patienter med anden etnisk baggrund, som er indlagt, er steget fra 21,2 procent af de indlagte retspsykiatriske patienter i 2008 til 22,5 procent i 2014.

Tabel 1: Aldersfordeling

	0-17	18-20	21-30	31-40	41+
Retspsykiatriske patienter 2008-2014	1,2 %	5,8 %	27,8 %	28,9 %	36,3 %
Samlede befolkning pr. 1. jan 2014	20,9 %	3,9 %	12,3 %	12,5 %	50,4 %

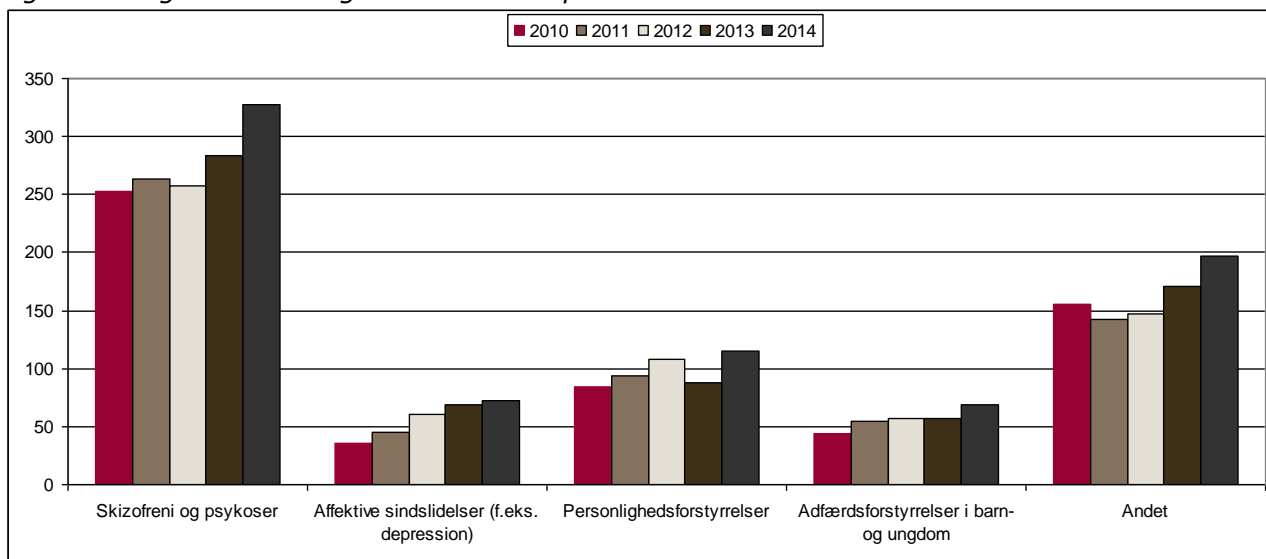
Tabel 2: Etnisk herkomst

	Anden etnisk herkomst
Retspsykiatriske patienter 2008-2013	22,4 %
Samlede befolkning pr. 1. jan 2014	11,1 %

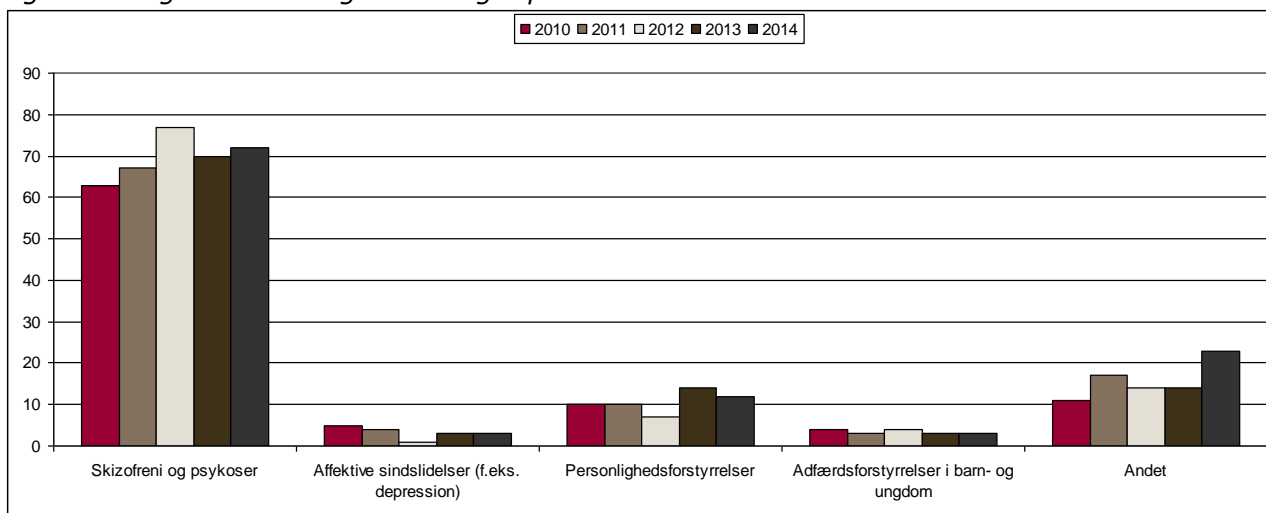
Diagnoser

- Skizofreni og andre psykoser er de mest udbredte diagnoser, og næsten halvdelen af de retspsykiatriske patienter har disse diagnoser.
- Fra 2010 – 2014 er antallet af indlagte patienter med skizofreni og psykoser steget løbende, og i 2014 havde knap 70 procent af de indlagte patienter en sådan diagnose.
- Den næststørste diagnosegruppe er personlighedsforstyrrelser, som omtrent hver syvende patient lider af.
- Antallet af ambulante patienter med adfærdsforstyrrelser i barn- og ungdom (herunder ADHD) har været stigende siden 2010.
- Antallet af retspsykiatriske patienter med affektive lidelser er steget løbende siden 2010, men udgør fortsat en lille del af de retspsykiatriske patienter.

Figur 2: Diagnosefordeling for ambulante patienter 2010-2014



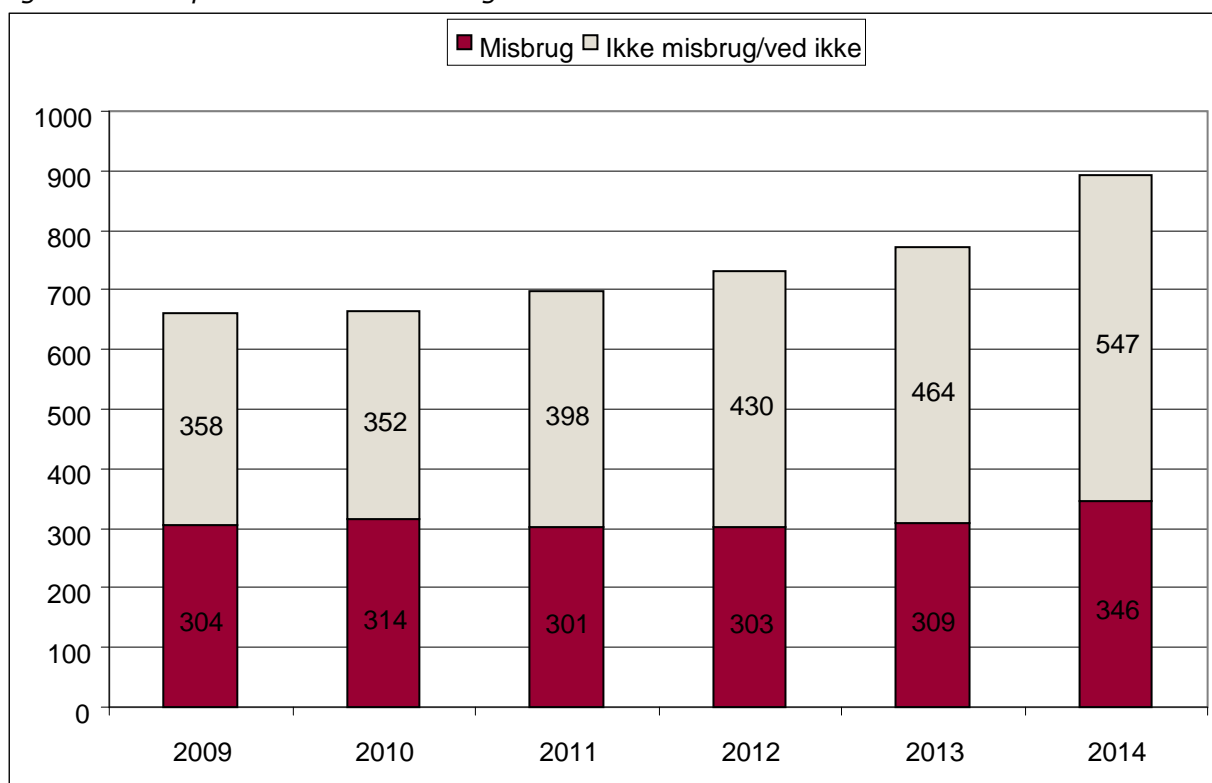
Figur 3: Diagnosefordeling for indlagte patienter 2010-2014



Misbrug

- Misbrug er et hyppigt problem blandt retspsykiatriske patienter, og ofte er kriminaliteten knyttet til ulovlige stoffer.
- Mellem en tredjedel og halvdelen af de retspsykiatriske patienter har et misbrug af en eller flere typer stoffer eller alkohol. Antallet har imidlertid været konstant omkring godt 300 siden 2011, hvilket betyder, at andelen af patienter med misbrug er faldende.
- De indlagte patienter har større misbrugsproblemer end de ambulante – således har knap to tredjedele af de indlagte patienter misbrug.

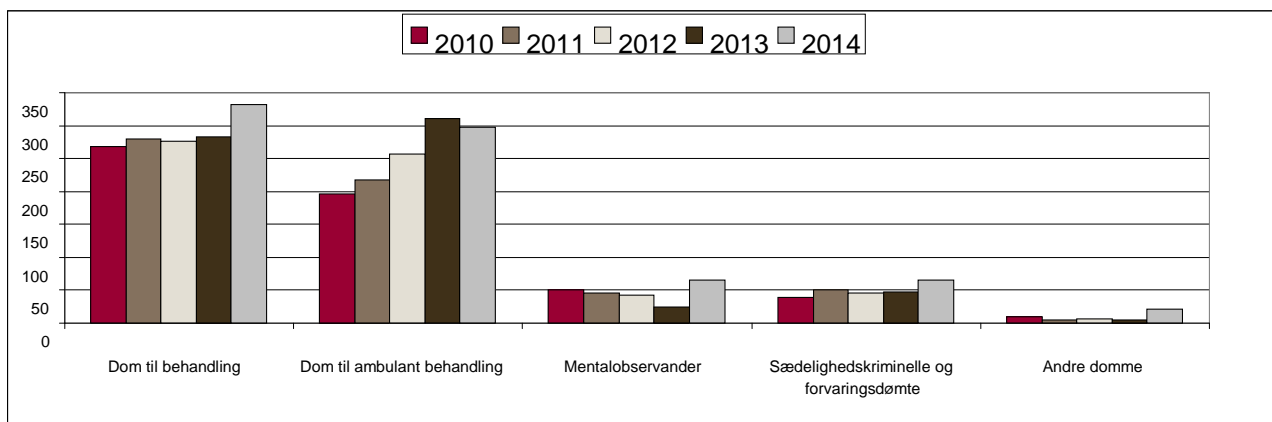
Figur 4: Antal patienter med misbrug



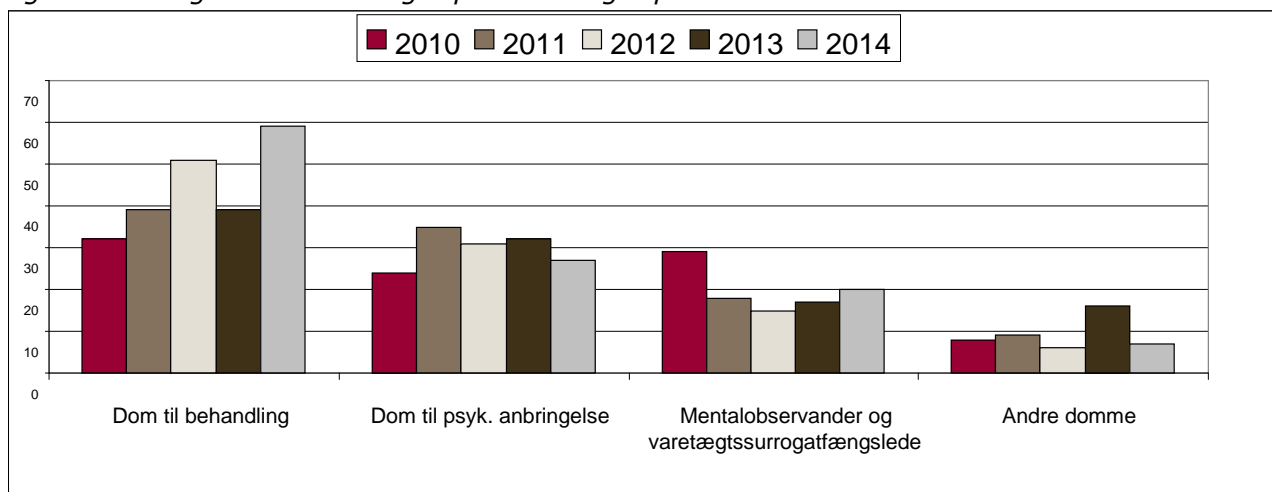
Retslige foranstaltninger

- Antallet af ambulante patienter med dom til ambulant behandling er steget løbende siden 2010.
- Antallet af indlagte patienter med dom til behandling er steget kontinuerligt frem til 2012 og igen i 2014 på trods af et fald i 2013.
- Det samlede antal af indlagte mentalobservander og varetægtssurrogatfængslede – dvs. personer, som ikke har modtaget dom har været faldende siden 2010. I 2014 kan der dog konstateres en væsentlig stigning i antallet.
- Antallet af indlagte patienter med dom til psykiatrisk anbringelse er steget frem til 2011, men er efterfølgende faldet en anelse. Der var i 2013 36 indlagte patienter idømt psykiatrisk anbringelse med 18 i 2009, og denne udvikling kan have betydning for, at den gennemsnitlige indlæggelsestid stiger, da anbringelsesdømte ikke kan udskrives uden retslig afgørelse. Stigningen i "andre domme" skyldes overvejende, at antallet af indlagte retspsykiatriske med dom til ambulant behandling er steget fra 4 i 2012 til 12 i 2013.

Figur 5: Retslige foranstaltninger på de ambulante patienter 2010-2014



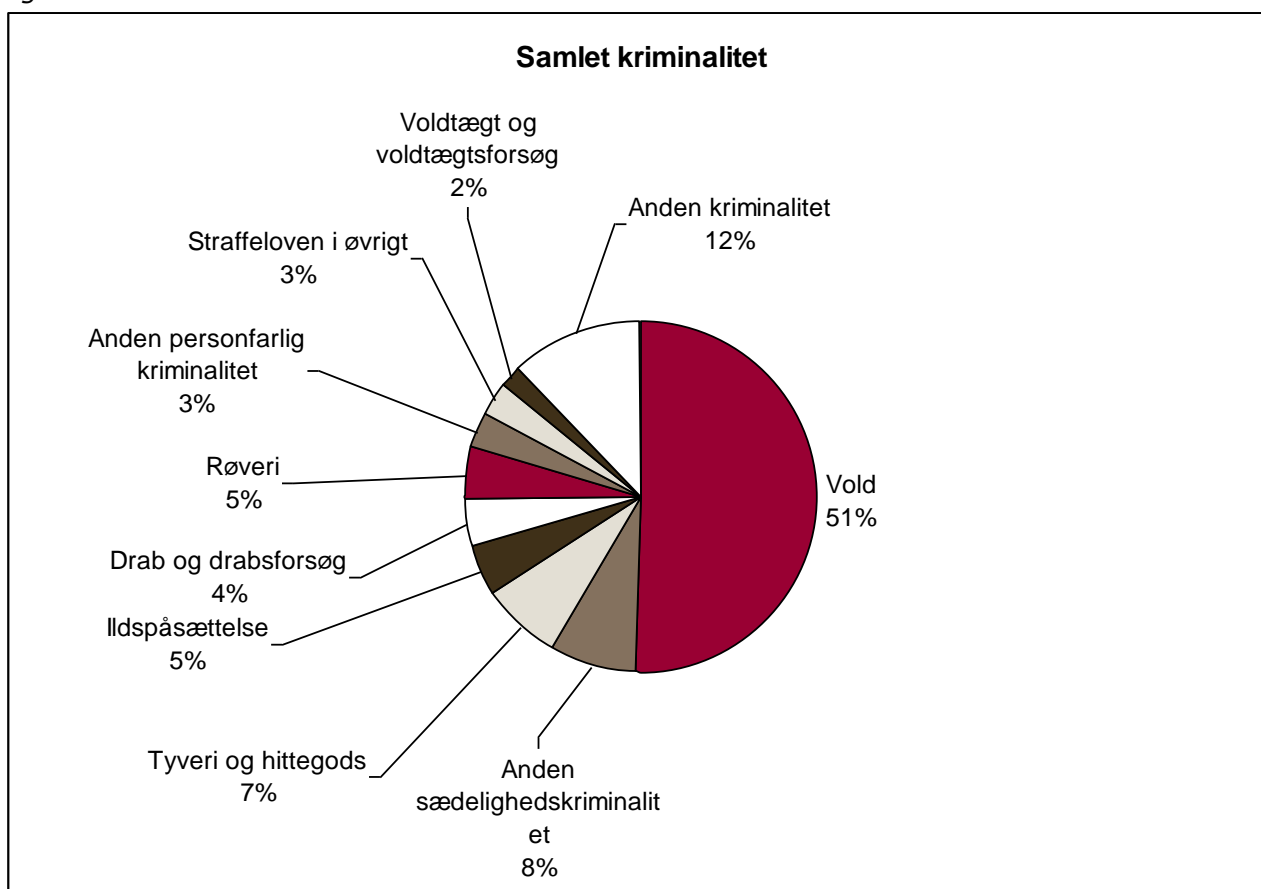
Figur 6: Retslige foranstaltninger på de indlagte patienter 2010-2014



Kriminalitet

- Fordelingen mellem de forskellige kriminalitetstyper er relativt konstant over årene, og derfor er kun den samlede fordeling vist.
- Kriminalitetens art i figur 7 beskriver den groveste kriminalitetstype, som den retspsykiatriske patient har begået, og som derfor ligger til grund for den retslige foranstaltning. Den enkelte patient kan således godt have begået andre og mindre alvorlige lovovertrædelser.

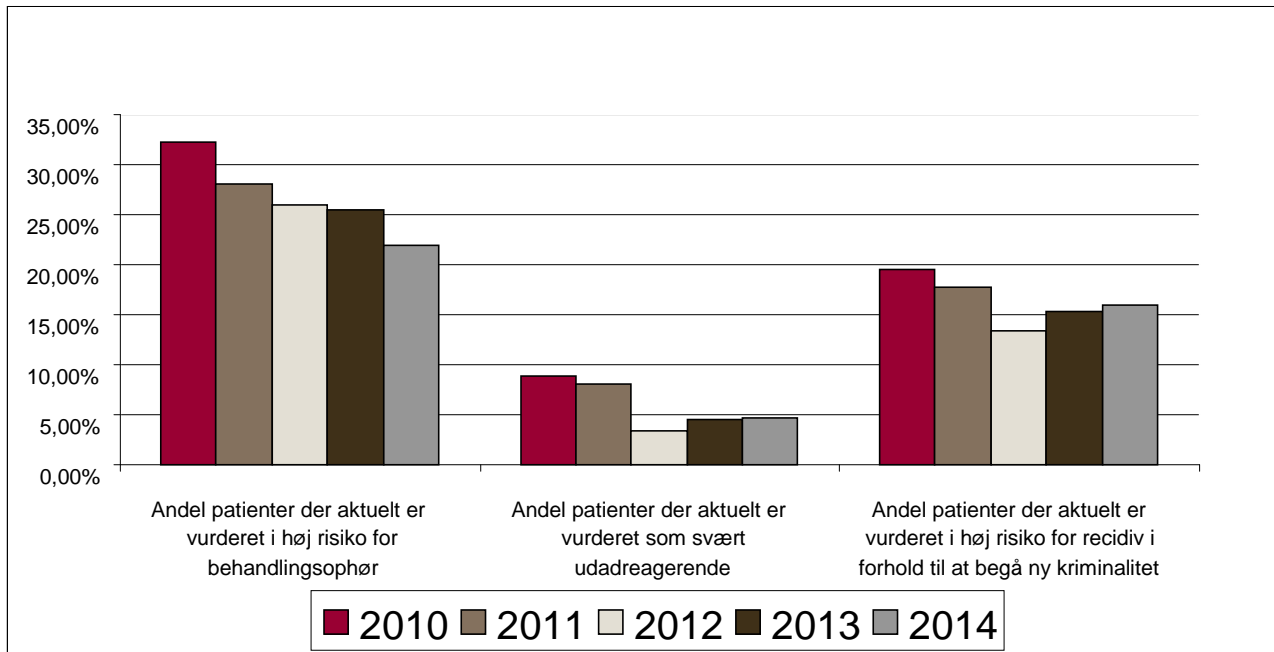
Figur 7: Patienternes kriminalitet 2011-2014



Komplicerende adfærd

- For ambulante patienter har der i alle tre grupper af komplicerende adfærd været et løbende fald i andelen fra 2009 – 2012, hvorimod der ses en mindre stigning i 2013 og 2014.
- Andelen af indlagte patienter, der vurderes at være svært udadreagerende, er faldet løbende siden 2010.
- For indlagte patienter gælder, at andelen, der aktuelt er vurderet svært udadreagerende er faldet løbende fra 2009 til 2014. Antallet, der er vurderet med høj risiko for tilbagefald til ny kriminalitet, oplevede et stort udsving i 2012, men er faldet igen i 2013 og 2014.

Figur 8: Andelen af ambulante patienter, der af personalet vurderes at have komplicerende adfærd



Figur 9: Andelen af indlagte patienter, der af personalet vurderes at have komplicerende adfærd

