

Dato 23-06-2015

Thomas Kure Jepsen/

Liza Egesberg Bøhme

Tel. +45 7847 0314

Thomas.jepsen@stab.rm.dk

1-35-74-3-08

Side 1

## **Retspsykiatriske patienter i Region Midtjylland - tendenser fra tværsnitsundersøgelsen 2015**

### **Om tværsnitsundersøgelserne**

Siden 2008 har Region Midtjylland én gang årligt gennemført en tværsnitsundersøgelse af hele den retspsykiatriske patientgruppe, som er i behandling på en af regionens psykiatriske behandlingssteder.

Undersøgelsen dækker både ambulante og indlagte retspsykiatriske patienter, uanset om de er tilknyttet en højt specialiseret funktion <sup>1</sup> eller regionsfunktion <sup>2</sup> eller en hovedfunktion.

Dette papir fremhæver nogle af de centrale tendenser fra undersøgelserne. Det skal dog påpeges, at tværsnitsundersøgelserne kun er et øjebliksbillede af den retspsykiatriske patientgruppe på en given dato, og at de således ikke kan bruges til en nøjagtig beskrivelse af målgruppen. For en tilbundsående udspecificering af data henvises til rapporterne fra de enkelte år, som er tilgængelige på Region Midtjyllands hjemmeside på følgende link: [Tværsnitsundersøgelser og tendensrapporter](#)

Tværsnitsundersøgelserne er alle foretaget en tirsdag i slutningen af januar måned de respektive år for at sikre, at tal og tendenser fra de forskellige år kan sammenlignes uden, at forskellige årstidsspecifikke påvirkninger indvirker på tallene.

Spørgsmålene i tværsnitsundersøgelserne er med få undtagelser ens fra år til år. Undtagelserne er de steder, hvor et spørgsmåls formulering har givet anledning til uklarhed og derfor er blevet rettet det efterfølgende år. Antallet af spørgsmål er desuden blevet udvidet en anelse over årene for

---

<sup>1</sup> Afdeling for Retspsykiatri, Aarhus Universitetshospital, Risskov

<sup>2</sup> Afdeling for Retspsykiatri, Aarhus Universitetshospital, Risskov; Regionspsykiatrien Viborg-Skive og Børne- og Ungdomspsykiatrisk Center (BUC)

at få mere information om eksempelvis misbrug. For overskuelighedens skyld indeholder følgende tendensrapport primært data for perioden 2010-2015, mens dataene for 2008-2010 indgår i tværsnitsundersøgelserne og tendensrapporterne fra de tidligere år.

Dataene er indsamlet ved, at de psykiatriske behandlingsenheder har udfyldt et elektronisk spørgeskema for hver enkelt retspsykiatrisk patient, som er indlagt eller tilknyttet ambulante behandling på dagen, hvor tværsnitsundersøgelsen er gennemført. Den væsentligste fejlkilde i undersøgelserne ligger således i indberetningen af patientoplysningerne, men gennem blandt andet løbende kontakt med afdelingerne vurderes datavaliditeten at være høj.

## **Udviklingen i antal specialiserede sengepladser**

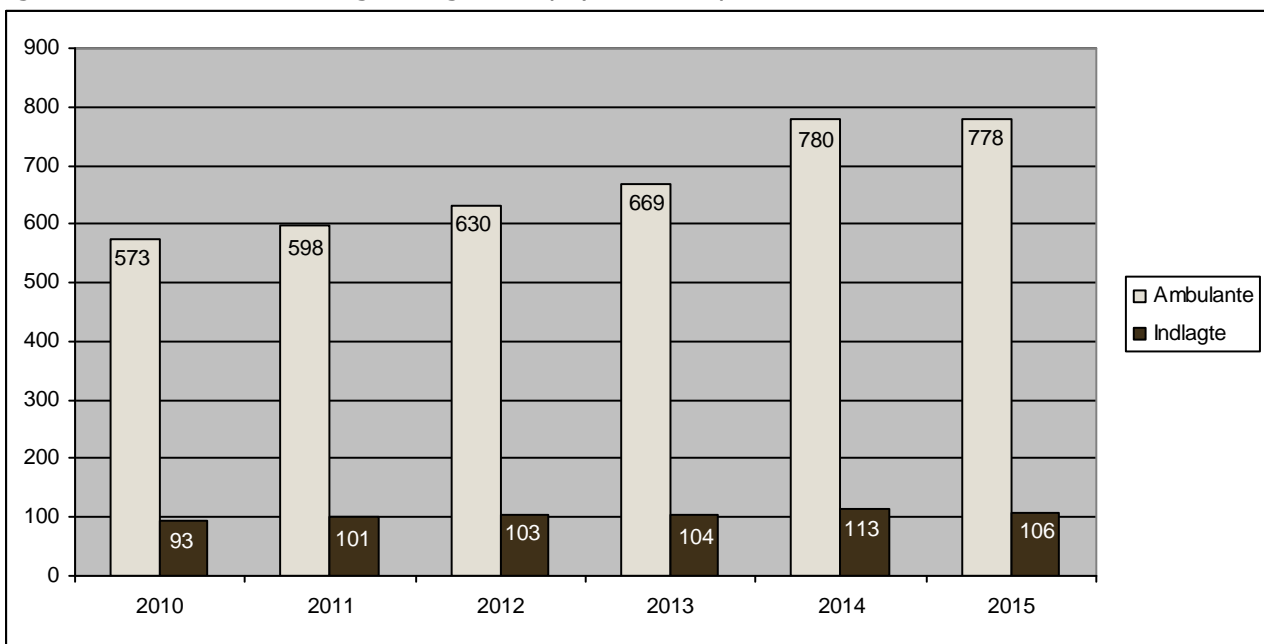
Fraregnet 18 sengepladser til grønlandske retspsykiatriske patienter på afsnit R3 i Afdeling for Retspsykiatri, Aarhus Universitetshospital, Risskov råder den specialiserede retspsykiatri over 65 specialiserede retspsykiatriske senge ved udarbejdelsen af tværsnitsundersøgelsen for 2015. BUC har desuden mulighed for at indrette op til 7 midlertidige skærmede sengepladser, og der anvendes gennemsnitligt 1-3 af disse til unge retspsykiatriske patienter.

Udviklingen og fordelingen i antal specialiserede retspsykiatriske senge er som følger:

- Afdeling fra Retspsykiatri, Aarhus Universitetshospital, Risskov har fraregnet 18 sengepladser til grønlandske retspsykiatriske patienter øget antallet af sengepladser fra 20 senge per 1. januar 2009, til 32 senge per 1. november 2009, til 48 senge per 1. august 2010 og frem til i dag.
- Den specialiserede retspsykiatri i Regionspsykiatrien Viborg-Skive har haft 17 specialiserede senge i hele perioden for udarbejdelsen af denne og de foregående tværsnitsundersøgelser. I slutningen af januar 2015 har Regionspsykiatrien Viborg-Skive øget den specialiserede retspsykiatri med yderligere 11 retspsykiatriske sengepladser, men disse senge indgår ikke i nærværende tværsnitsundersøgelse.

- Antallet af retspsykiatriske patienter er jævnfør figur 1 steget siden 2010. Samlet set er antallet af både ambulante og stationære retspsykiatriske patienter steget med 25 % fra 2010 til 2015.
- I 2015 ses for første gang siden udarbejdelsen af tværsnitsundersøgelserne et marginalt fald i antallet af ambulante og indlagte retspsykiatriske patienter. Samlet ses er der et fald på 9 patienter svarende til 1 % siden tværsnitsundersøgelsen i 2014.
- I 2015 er 12 % af de retspsykiatriske patienter indlagte, og 88 % af de retspsykiatriske patienter er tilknyttet ambulante behandling.
- Antallet af indlagte patienter har i alle årene været nogenlunde konstant på omkring 100 patienter. Den største stigning er således i antallet af ambulante retspsykiatriske patienter.
- Af alle indlagte patienter i behandlingspsykiatrien i Region Midtjylland den 27. januar 2015 var 19,6 % retspsykiatriske patienter. Niveauet har været relativt ens på mellem 18-20 % i årene 2010 – 2015.

Figur 1: Antal ambulante og indlagte retspsykiatriske patienter



- Fem ud af seks retspsykiatriske patienter er mænd.
- Andelen af retspsykiatriske patienter i aldersgrupperne 21-30 og 31-40 er væsentligt større end denne aldersgruppes andel af den samlede befolkning.
- De indlagte retspsykiatriske patienter har tendens til at være yngre end de ambulante retspsykiatriske patienter. Gruppen over 40 år er den største hos de ambulante patienter, mens aldersgrupperne 21-30 og 31-40 er på omtrent samme niveau hos de indlagte patienter.
- 23,1 % svarende til mellem hver fjerde og femte retspsykiatrisk patient har en anden etnisk baggrund end dansk, hvilket er en højere andel end i den samlede befolkning.

Tabel 1: Køn

	2013	2014	2015
Kvinder	18 %	16 %	17 %
Mænd	82 %	84 %	83 %

Tabel 2: Aldersfordeling

	0-17	18-20	21-30	31-40	41+
Retspsykiatriske patienter 2008-2015	1,0 %	7,0 %	27,8 %	28,6 %	37,0 %
Samlede befolkning pr. 1. jan 2014	20,9 %	3,9 %	12,3 %	12,5 %	50,4 %

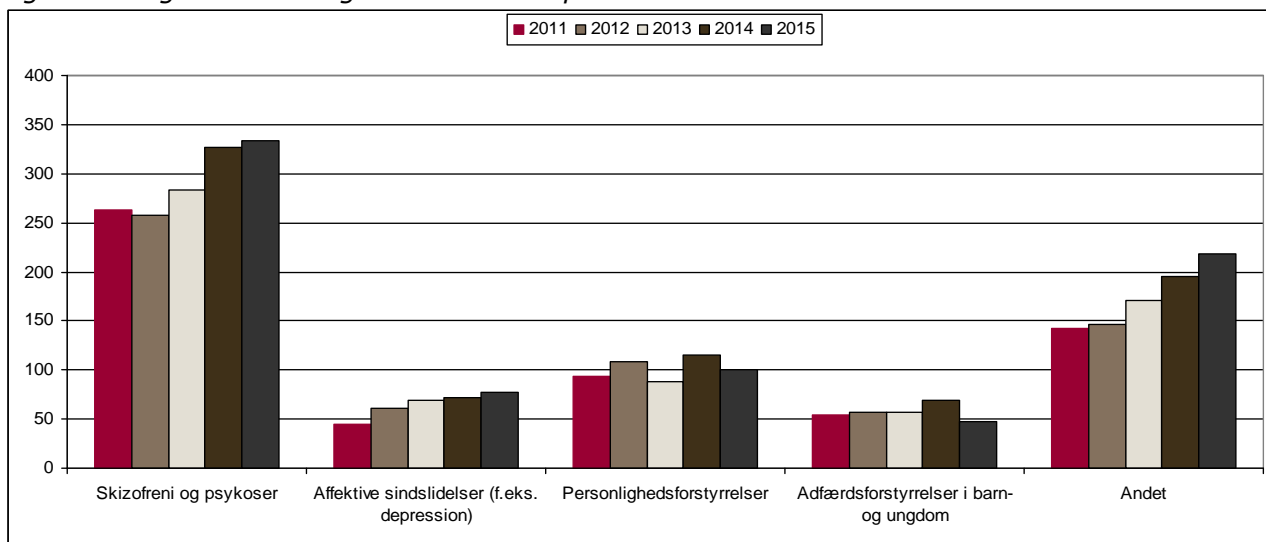
Tabel 3: Etnisk herkomst

	Anden etnisk herkomst
Retspsykiatriske patienter 2015	23,1 %
Samlede befolkning pr. 1. jan 2014	11,1 %

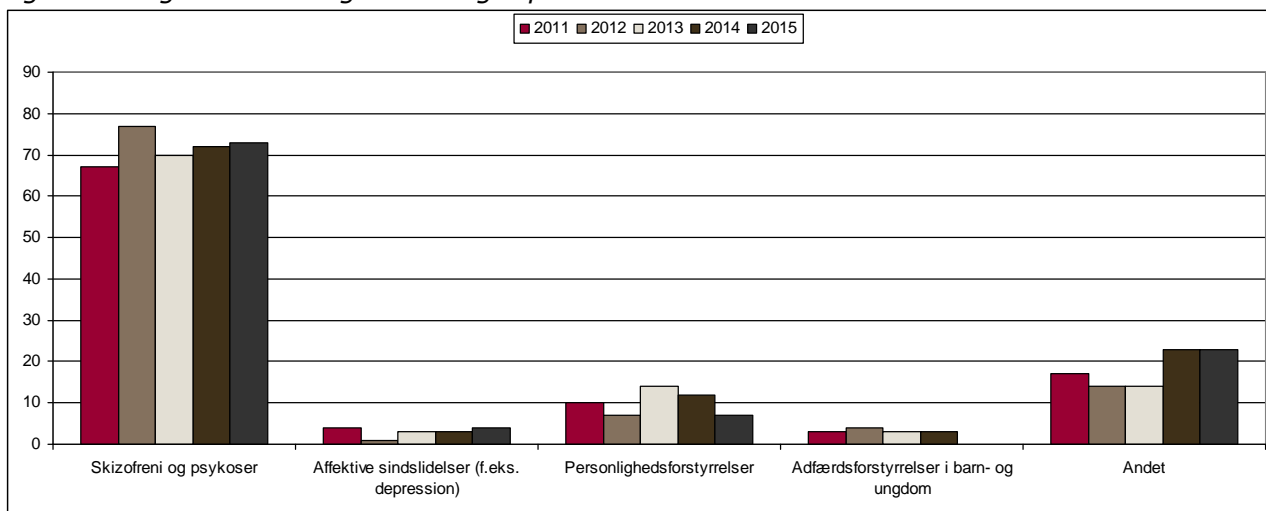
## Diagnoser

- Skizofreni og psykoser er de mest udbredte diagnoser blandt retspsykiatriske patienter. I 2015 hører knap halvdelen af de retspsykiatriske patienter svarende til 47 % under disse diagnosegrupper.
- I 2014 er 64 % og i 2015 er 69 % af de indlagte retspsykiatriske patienter diagnosticeret med skizofreni og psykoser.
- Den næststørste diagnosegruppe er personlighedsforstyrrelser, som omtrent hver syvende retspsykiatrisk patient er diagnosticeret i 2015.
- Antallet af retspsykiatriske patienter med affektive lidelser er steget siden 2011, men affektive lidelser udgør fortsat en mindre andel af de retspsykiatriske patienter. 1 ud af 10 retspsykiatriske patienter tilhører diagnosegruppen med affektive lidelser.

Figur 2: Diagnosefordeling for ambulante patienter 2011-2015



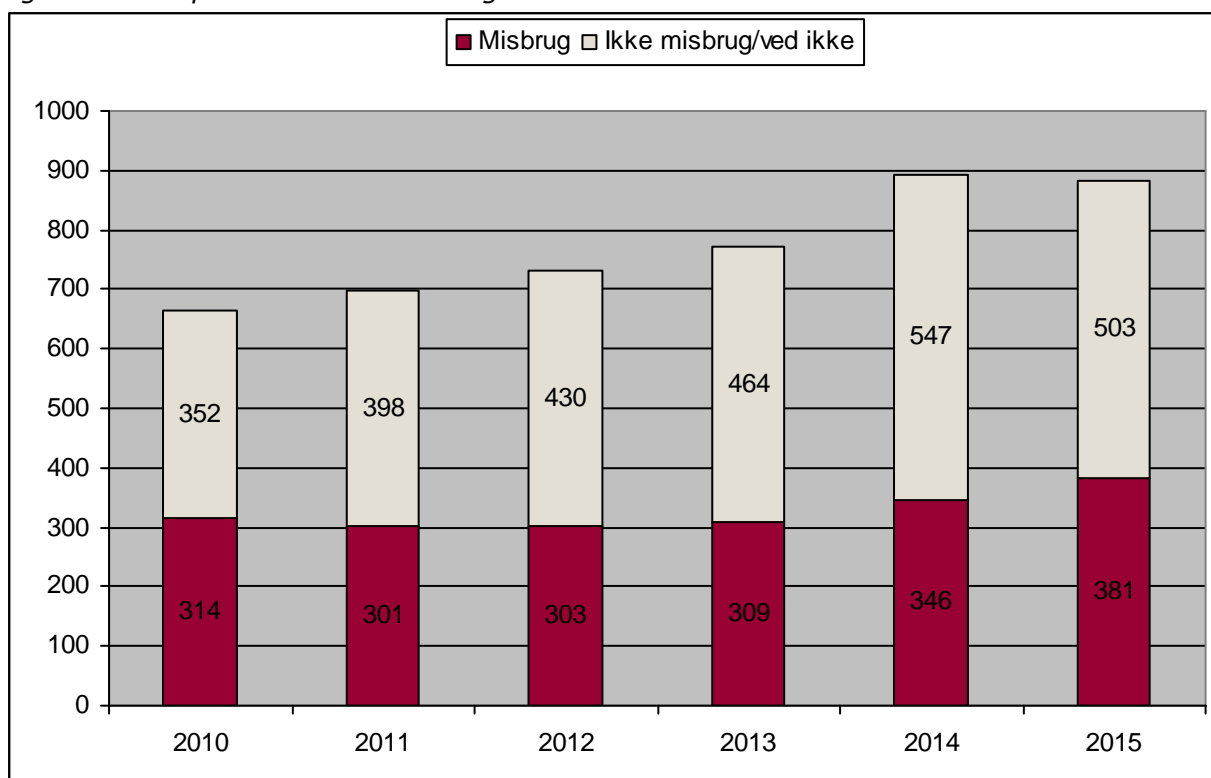
Figur 3: Diagnosefordeling for indlagte patienter 2011-2015



## Misbrug

- Misbrug er et hyppigt problem blandt retspsykiatriske patienter, og ofte er kriminaliteten knyttet til ulovlige stoffer.
- Mellem cirka 40-50% af alle retspsykiatriske patienter har et misbrug af en eller flere typer stoffer eller alkohol. Fordelingen mellem ambulante og stationære patienter med misbrug fordeler sig eksempelvis som følgende:
  - I 2010 havde 41 % og i 2015 har 40 % af de ambulante retspsykiatriske patienter et misbrug af en eller flere typer stoffer eller alkohol.
  - I 2010 havde 44 % og i 2015 har 65 % af de stationære retspsykiatriske patienter et misbrug af en eller flere typer stoffer eller alkohol.
- De indlagte patienter har jævnfør ovenstående større misbrugsproblemer end de ambulante patienter. Knap to tredjedele af de indlagte patienter har et misbrug i 2015, hvoraf 1/3 af patienterne har et misbrug af to eller flere stoftyper.

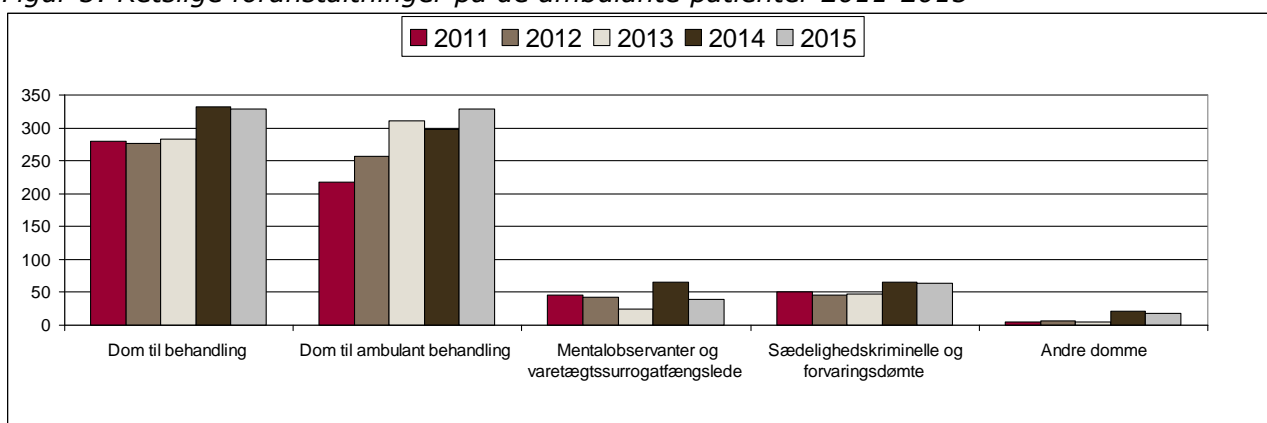
Figur 4: Antal patienter med misbrug



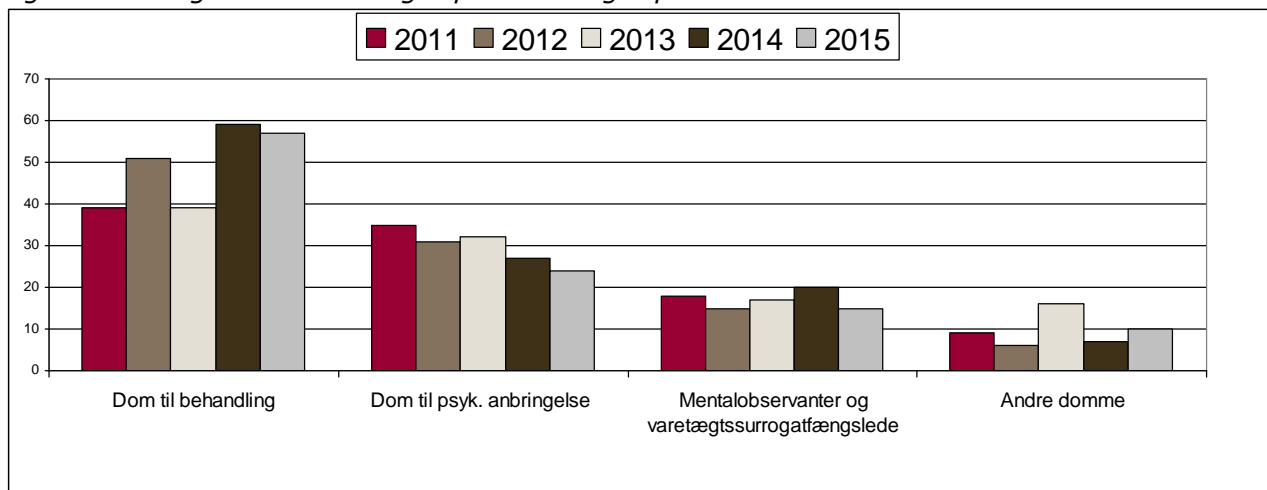
## Retslige foranstaltninger

- Antallet af patienter med dom til ambulant behandling er steget løbende siden 2011. Antallet af patienter med dom til ambulant behandling udgør i 2015 42 % af de retslige foranstaltninger for ambulante retspsykiatriske patienter.
- Antallet af indlagte patienter med dom til behandling er steget siden 2011 med undtagen af et fald i 2013 og udgør i 2015 54 % af de retslige foranstaltninger for stationære retspsykiatriske patienter.
- Antallet af mentalobservander og varetægtssurrogatfængslede (personer om ikke har modtaget dom) har svinget siden 2011. I 2014 ses det højeste antal mentalobservander og varetægtssurrogatfængslede for både ambulante og stationære retspsykiatriske patienter. I 2015 falder andelen af mentalobservander og varetægtssurrogatfængslede og udgør samlet set 6 % af de retspsykiatriske foranstaltninger for både ambulante og stationære patienter.
- Antallet af indlagte patienter med dom til psykiatrisk anbringelse er faldet siden 2011 og frem til 2015, hvor 24 patienter er idømt psykiatrisk anbringelse svarende til cirka hver femte af de indlagte retspsykiatriske patienter.

Figur 5: Retslige foranstaltninger på de ambulante patienter 2011-2015



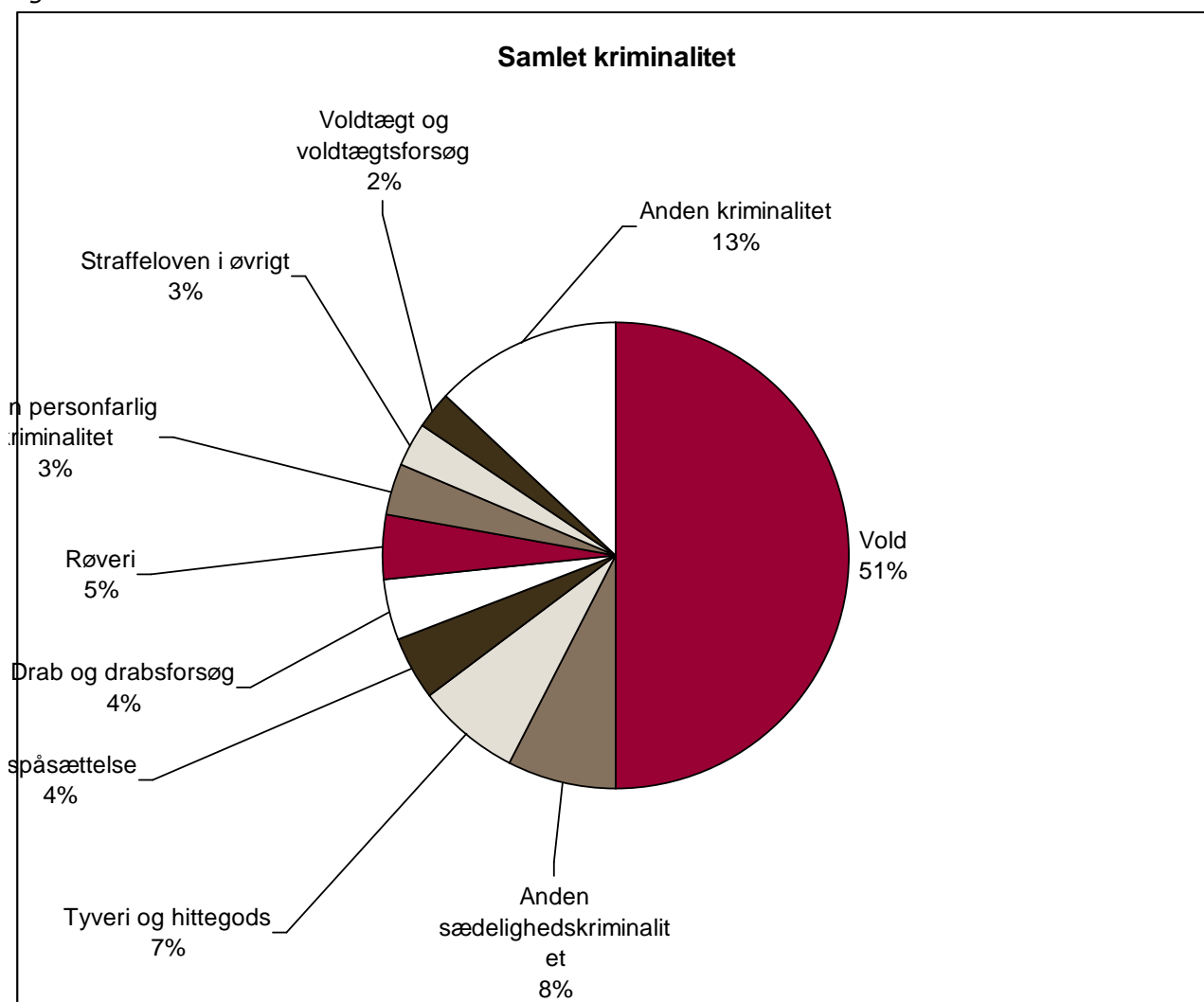
Figur 6: Retslige foranstaltninger på de indlagte patienter 2011-2015



## Kriminalitet

- Fordelingen mellem de forskellige kriminalitetstyper er relativt konstant over årene, og derfor er det kun den samlede fordeling, som er vist i figur 7.
- I figur 7 udgør kriminalitetens art den groveste kriminalitetstype, som den retspsykiatriske patient har begået, og som derfor ligger til grund for den retslige foranstaltning. Den enkelte patient kan således godt have begået andre og mindre alvorlige lovovertrædelser.
- I henhold til figuren er vold for hver anden retspsykiatrisk patient begrundelsen for den retslige foranstaltning.

Figur 7: Patienternes kriminalitet 2011-2015

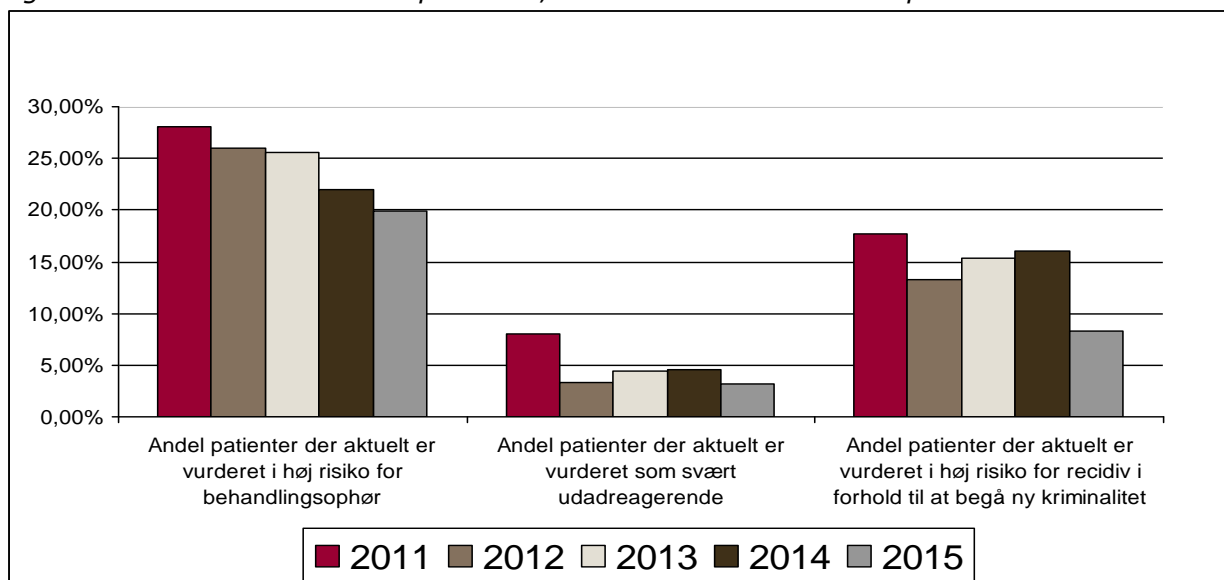




## Komplicerende adfærd

- For ambulante patienter har der i alle tre kategorier af komplicerende adfærd med lidt udsving været et fald i andelen af patienter med komplicerende adfærd fra 2011-2015. I 2014 vurderes eksempelvis 16 % af de ambulante patienter at være i høj risiko for recidiv i forhold til at begå ny kriminalitet mod 8 % i 2015. Faldet kan skyldes, at patienter, som udgør en særlig sikkerhedsrisiko, skal være tilknyttet et opsøgende retspsykiatrisk team i den specialiserede retspsykiatri. I 2014 var 71 patienter tilknyttet et opsøgende retspsykiatrisk team, mens antallet er 119 patienter i 2015 svarende til en stigning på 41 %. I begyndelsen af 2014 blev der herforuden indgået en administrativ samarbejdsaftale mellem regionspsykiatrien, kommunerne og Kriminalforsorgen i Region Midtjylland om de 70-100 retspsykiatriske patienter i regionen, som vurderes at udgøre en særlig sikkerhedsrisiko. Med den administrative samarbejdsaftale er der etableret en koordineret og fælles indsats om gruppen af patienter, som udgør en særlig sikkerhedsrisiko.
- Andelen af indlagte patienter, der vurderes at være:
  - svært udadreagerende er faldet fra 17 % af de indlagte patienter i 2012 til 10 % af de indlagte patienter i 2015.
  - i høj risiko for at begå ny kriminalitet er faldet fra 70 % af de indlagte patienter i 2012 til 33 % i 2015.

Figur 8: Andelen af ambulante patienter, der vurderes at have komplicerende adfærd



Figur 9: Andelen af indlagte patienter, der vurderes at have komplicerende adfærd

