

Dato 11-04-2015

Thomas Kure Jepsen

Tel. +45 7847 0314

Thomas.jepsen@stab.rm.dk

1-35-74-3-08

Retspsykiatriske patienter i Region Midtjylland - tendenser fra tværsnitsundersøgelsen 2016

Om tværsnitsundersøgelserne

Siden 2008 har Region Midtjylland én gang årligt gennemført en tværsnitsundersøgelse af hele den retspsykiatriske patientgruppe, som er i behandling på en af regionens psykiatriske behandlingssteder.

Undersøgelsen dækker både ambulante og indlagte retspsykiatriske patienter, uanset om de er tilknyttet en højt specialiseret funktion ¹, en regionsfunktion ² eller en hovedfunktion.

Dette papir fremhæver nogle af de centrale tendenser fra undersøgelserne. Det skal dog påpeges, at tværsnitsundersøgelserne kun er et øjebliksbillede af den retspsykiatriske patientgruppe på en given dato, og at de således ikke kan bruges til en nøjagtig beskrivelse af målgruppen. For en tilbundsående udspecificering af data henvises til rapporterne fra de enkelte år, som er tilgængelige på Region Midtjyllands hjemmeside på følgende link: [Tværsnitsundersøgelser og tendenspapirer](#)

Tværsnitsundersøgelserne er alle foretaget en tirsdag i slutningen af januar måned de respektive år for at sikre, at tal og tendenser fra de forskellige år kan sammenlignes, uden at forskellige årstidsspecifikke påvirkninger indvirker på tallene.

Spørgsmålene i tværsnitsundersøgelserne er med få undtagelser ens fra år til år. Undtagelserne er de steder, hvor et spørgsmåls formulering har givet anledning til uklarhed og derfor er blevet rettet det efterfølgende år. Antallet af spørgsmål er desuden blevet udvidet en anelse over årene for

¹ Afdeling for Retspsykiatri, Aarhus Universitetshospital, Risskov

² Afdeling for Retspsykiatri, Aarhus Universitetshospital, Risskov; Regionspsykiatrien Viborg-Skive og Børne- og Ungdomspsykiatrisk Center (BUC)

at få mere information om eksempelvis misbrug. For overskuelighedens skyld indeholder følgende tendensrapport primært data for perioden 2011-2016, mens dataene for 2008-2011 indgår i tværsnitsundersøgelserne og tendensrapporterne fra de tidligere år.

Dataene er indsamlet ved, at de psykiatriske behandlingsenheder har udfyldt et elektronisk spørgeskema for hver enkelt retspsykiatrisk patient, som er indlagt eller tilknyttet ambulante behandling på dagen, hvor tværsnitsundersøgelsen er gennemført. Den væsentligste fejlkilde i undersøgelserne ligger således i indberetningen af patientoplysningerne, men gennem blandt andet løbende kontakt med afdelingerne vurderes datavaliditeten at være høj.

Udviklingen i antal specialiserede sengepladser

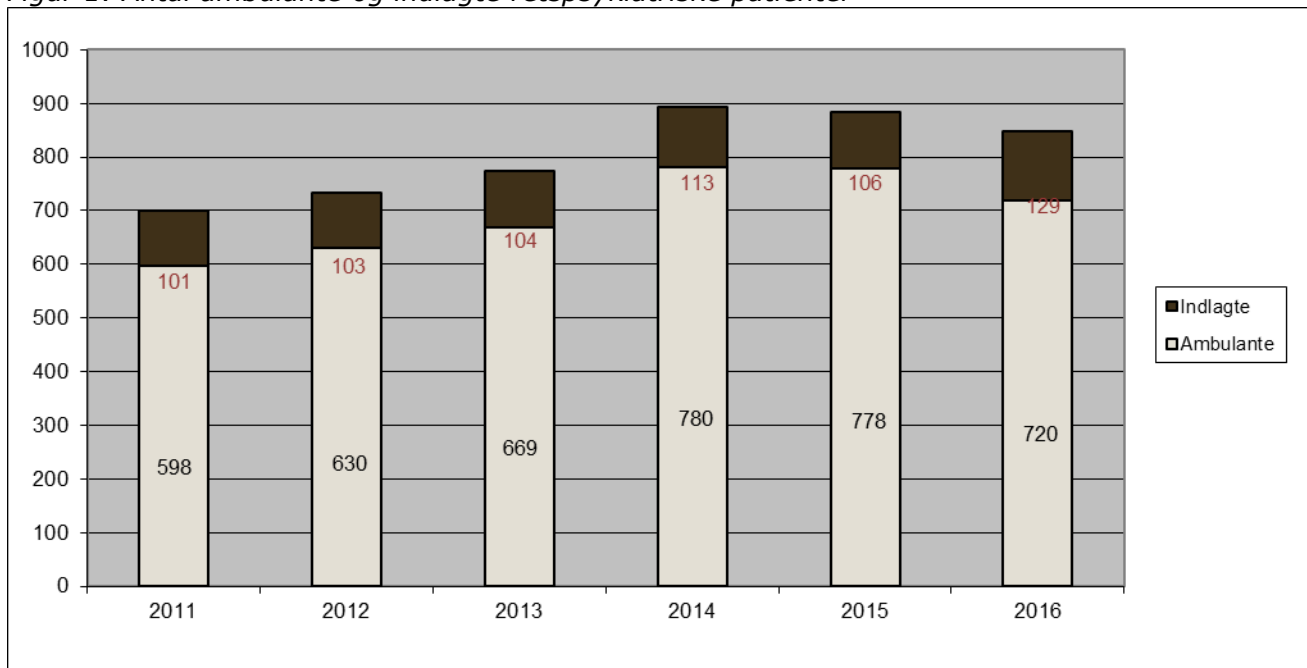
Fraregnet 18 sengepladser til grønlandske retspsykiatriske patienter på afsnit R3 i Afdeling for Retspsykiatri, Aarhus Universitetshospital, Risskov råder den specialiserede retspsykiatri over 65 specialiserede retspsykiatriske senge ved udarbejdelsen af tværsnitsundersøgelsen for 2015. BUC har desuden mulighed for at indrette op til 7 midlertidige skærmede sengepladser, og der anvendes gennemsnitligt 1-3 af disse til unge retspsykiatriske patienter.

Udviklingen og fordelingen i antal specialiserede retspsykiatriske senge er som følger:

- Afdeling fra Retspsykiatri, Aarhus Universitetshospital, Risskov har (fraregnet 18 sengepladser til grønlandske retspsykiatriske patienter) øget antallet af sengepladser fra 20 senge per 1. januar 2009, til 32 senge per 1. november 2009, til 48 senge per 1. august 2010 og frem til i dag.
- Den specialiserede retspsykiatri i Regionspsykiatrien Viborg-Skive har haft 17 specialiserede senge i hele perioden for udarbejdelsen af denne og de foregående tværsnitsundersøgelser. I slutningen af januar 2015 har Regionspsykiatrien Viborg-Skive øget den specialiserede retspsykiatri med yderligere 11 retspsykiatriske sengepladser. 2016 er det første år, hvor den nye normering indgår i den årlige tværsnitsundersøgelse.

- Antallet af retspsykiatriske patienter er jf. figur 1 steget siden 2010. Samlet set er antallet af både ambulante og stationære retspsykiatriske patienter steget med 25 % fra 2010 til 2016.
- Der er sket en stigning på det stationære område fra 106 i 2015 til 129 i 2016.
- I 2015 ses for første gang siden udarbejdelsen af tværsnitsundersøgelserne et marginalt fald i antallet af ambulante og indlagte retspsykiatriske patienter. Samlet ses er der et fald på 9 patienter svarende til 1 % siden tværsnitsundersøgelsen i 2014.
- Dette fald er fortsat i 2016, hvor der ses et kraftigt fald i ambulante patienter på 7 %
- I 2016 er 12 % af de retspsykiatriske patienter indlagte, og 88 % af de retspsykiatriske patienter er tilknyttet ambulant behandling.
- Antallet af indlagte patienter har i alle årene været nogenlunde konstant på omkring 100 patienter. Den største stigning er således i antallet af ambulante retspsykiatriske patienter. Dette billede bliver ændret i 2016, hvor der indgår flere stationære retspsykiatriske pladser i retspsykiatrien i Viborg.
- Af alle indlagte patienter i behandlingspsykiatrien i Region Midtjylland den 26. januar 2016 var 26,5 % retspsykiatriske patienter. Niveauet har været relativt ens på 18-20 % i årene 2010 – 2016. Årsagen er stigningen i pladser i den specialiserede retspsykiatri.

Figur 1: Antal ambulante og indlagte retspsykiatriske patienter



- Fem ud af seks retspsykiatriske patienter er mænd.
- Andelen af retspsykiatriske patienter i aldersgrupperne 21-30 og 31-40 er væsentligt større end denne aldersgruppes andel af den samlede befolkning.
- De indlagte retspsykiatriske patienter har tendens til at være yngre end de ambulante retspsykiatriske patienter. Gruppen over 40 år er den største hos de ambulante patienter, mens aldersgrupperne 21-30 og 31-40 er på omtrent samme niveau hos de indlagte patienter.
- 23,6 % - svarende til mellem hver fjerde og femte retspsykiatriske patient - har en anden etnisk baggrund end dansk, hvilket er en højere andel end i den samlede befolkning.

Tabel 1: Køn

	2014	2015	2016
Kvinder	16 %	17 %	18 %
Mænd	84 %	83 %	82 %

Tabel 2: Aldersfordeling

	0-17	18-20	21-30	31-40	41+
Retspsykiatriske patienter 2011-2016	0,7 %	4,9 %	28,1 %	27,4 %	38,3 %
Samlede befolkning 1. januar 2016	20,5 %	3,9 %	13,0 %	12,0 %	50,6 %

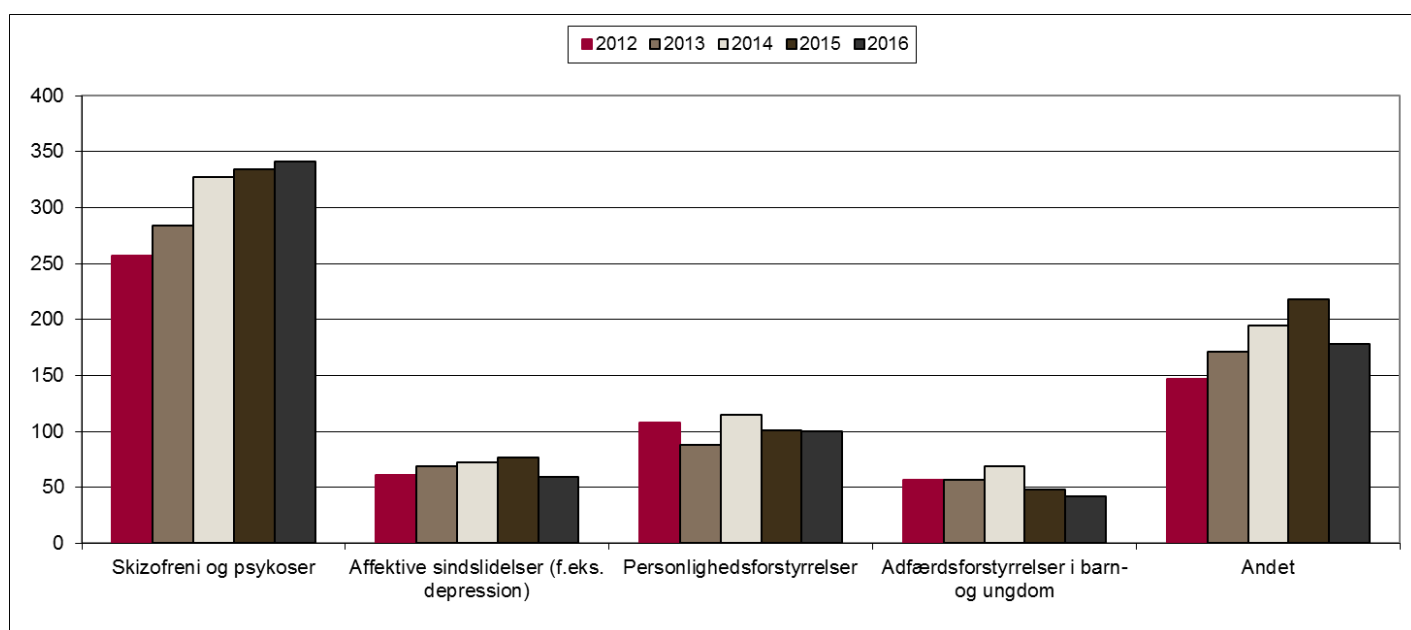
Tabel 3: Etnisk herkomst

	Anden etnisk herkomst
Retspsykiatriske patienter 2016	23,6 %
Samlede befolkning 1. januar 2016	12,3 %

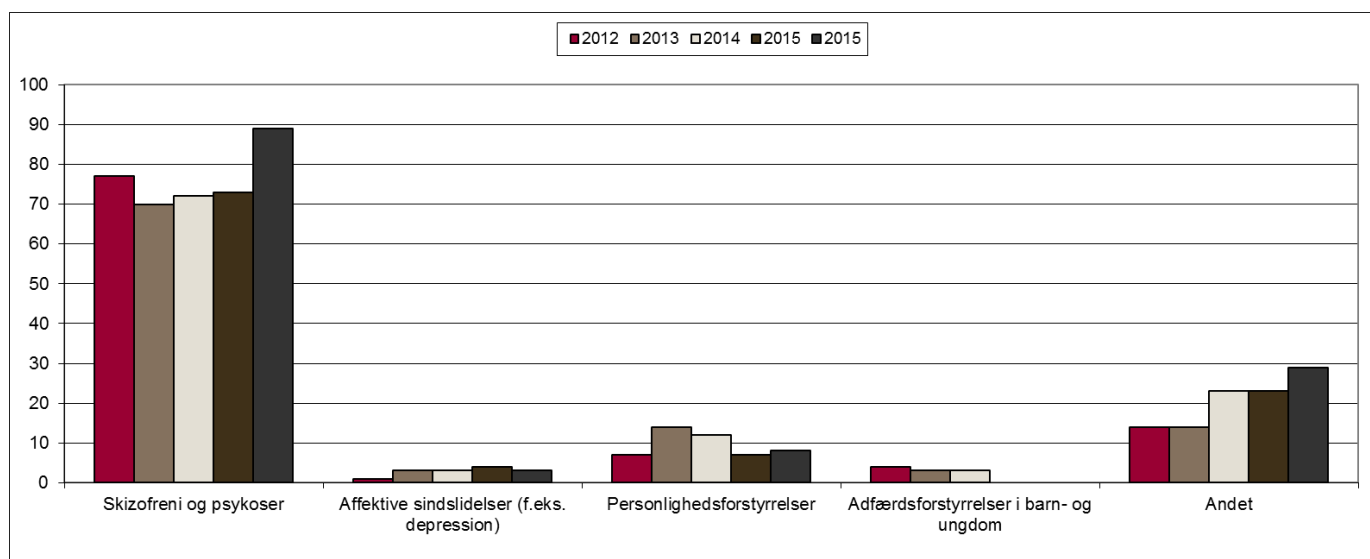
Diagnoser

- Skizofreni og psykoser er de mest udbredte diagnoser blandt retspsykiatriske patienter. I 2016 hører lige over halvdelen af de retspsykiatriske patienter - svarende til 51 % - under disse diagnosegrupper.
- I 2014 er 64 % og i 2015 og 2016 er 69 % af de indlagte retspsykiatriske patienter diagnosticeret med skizofreni og psykoser.
- Den næststørste diagnosegruppe er personlighedsforstyrrelser, som omtrent hver syvende retspsykiatriske patient er diagnosticeret med i 2016.
- Antallet af retspsykiatriske patienter med affektive lidelser er steget siden 2012 frem til 2016, men affektive lidelser udgør fortsat en mindre andel af de retspsykiatriske patienter. 1 ud af 10 retspsykiatriske patienter tilhører diagnosegruppen med affektive lidelser.

Figur 2: Diagnosefordeling for ambulante patienter 2012-2016



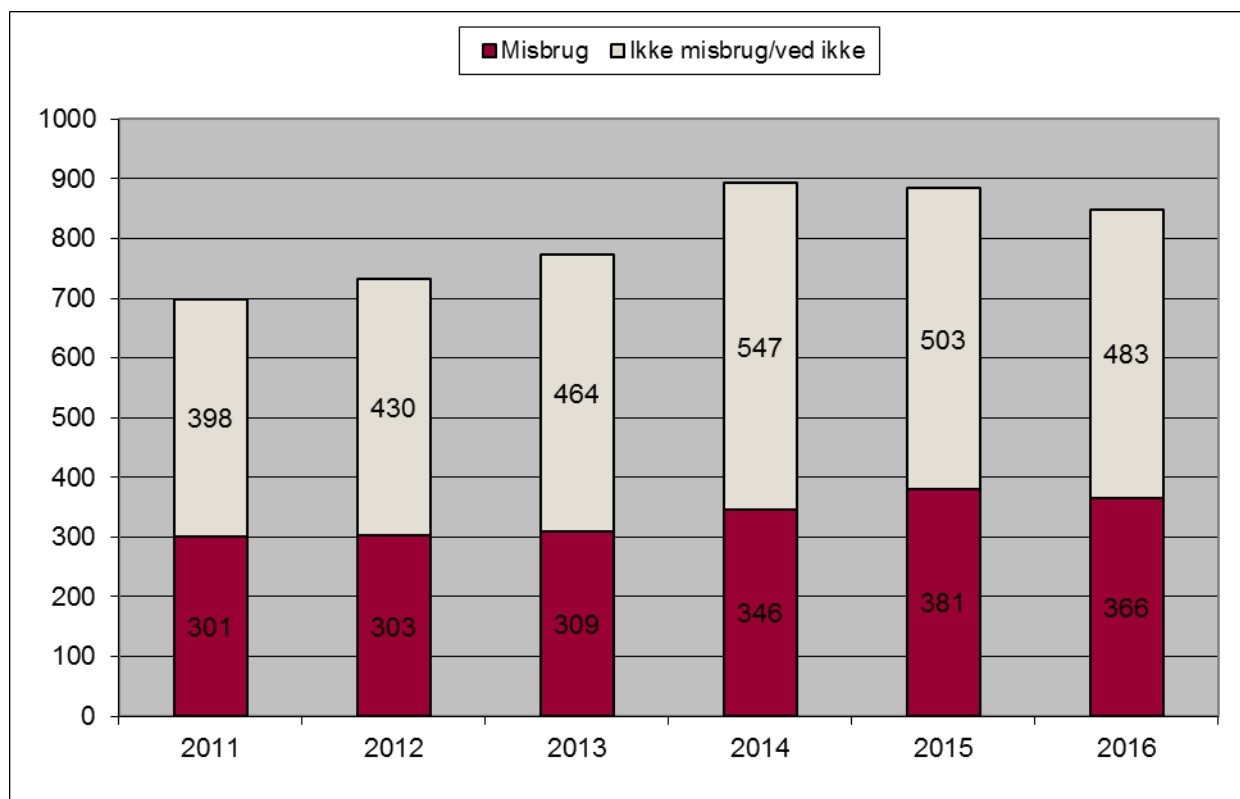
Figur 3: Diagnosefordeling for indlagte patienter 2012-2016



Misbrug

- Misbrug er et hyppigt problem blandt retspsykiatriske patienter, og ofte er kriminaliteten knyttet til ulovlige stoffer.
- Cirka 40-50 % af alle retspsykiatriske patienter har et misbrug af en eller flere typer stoffer eller alkohol. Fordelingen mellem ambulante og stationære patienter med misbrug fordeler sig eksempelvis som følger:
 - I 2010 havde 41 % og i 2016 har 43 % af de ambulante retspsykiatriske patienter et misbrug af en eller flere typer stoffer eller alkohol.
 - I 2010 havde 44 % og i 2016 har 57 % af de stationære retspsykiatriske patienter et misbrug af en eller flere typer stoffer eller alkohol.
- De indlagte patienter har - jf ovenstående - større misbrugsproblemer end de ambulante patienter. Knap tre femtedele af de indlagte patienter har et misbrug i 2016, hvoraf 1/3 af patienterne har et misbrug af to eller flere stoftyper.

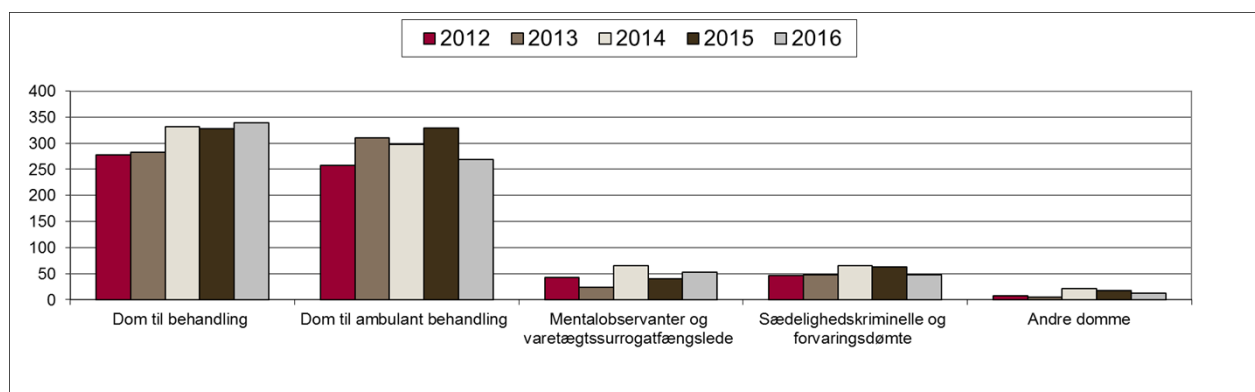
Figur 4: Antal patienter med misbrug



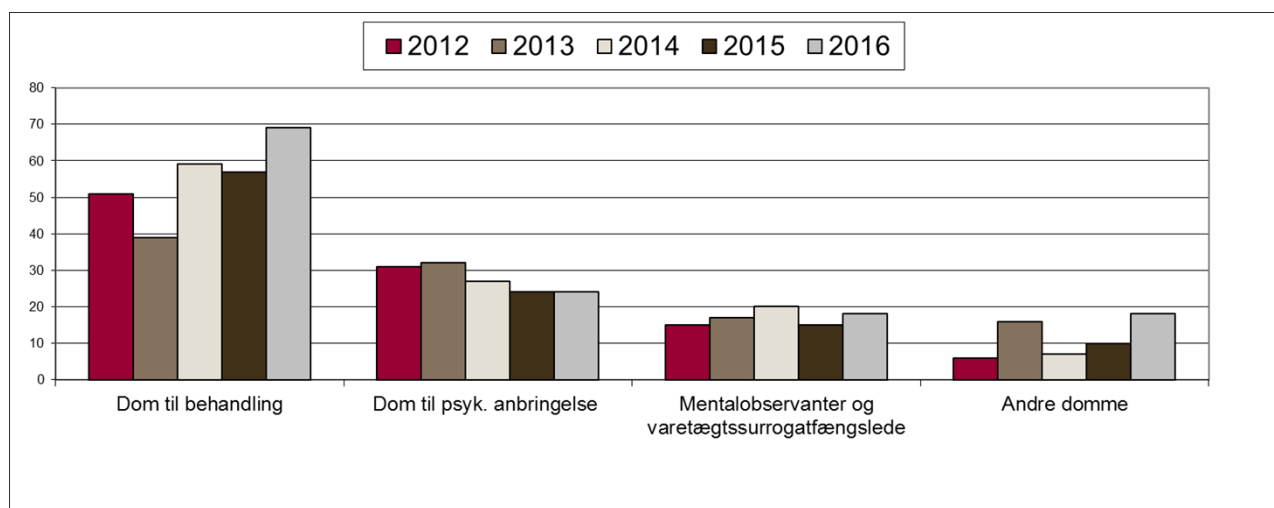
Retslige foranstaltninger

- Antallet af patienter med dom til ambulant behandling er steget løbende siden 2011. Antallet af patienter med dom til ambulant behandling udgør i 2015 42 % af de retslige foranstaltninger for ambulante retspsykiatriske patienter. For første gang overstiger dømt til behandling antallet af patienter dømt til ambulante behandlinger i 2016.
- Antallet af indlagte patienter med dom til behandling er steget siden 2011 med undtagelse af et fald i 2013, og udgør i 2016 54 % af de retslige foranstaltninger for stationære retspsykiatriske patienter.
- Antallet af mentalobservander og varetægtssurrogatfængslede (personer, som ikke har modtaget dom) har svinget siden 2011. I 2014 ses det højeste antal mentalobservander og varetægtssurrogatfængslede for både ambulante og stationære retspsykiatriske patienter. I 2015 falder andelen af mentalobservander og varetægtssurrogatfængslede og udgør samlet set 6 % af de retspsykiatriske foranstaltninger for både ambulante og stationære patienter og denne tendens fortsættes i 2016.
- Antallet af indlagte patienter med dom til psykiatrisk anbringelse er faldet siden 2011 og frem til 2015, hvor 24 patienter er idømt psykiatrisk anbringelse, svarende til cirka hver femte af de indlagte retspsykiatriske patienter. På trods af øget kapacitet i den specialiserede retspsykiatri er denne tendens fortsat

Figur 5: Retslige foranstaltninger på de ambulante patienter 2012-2016



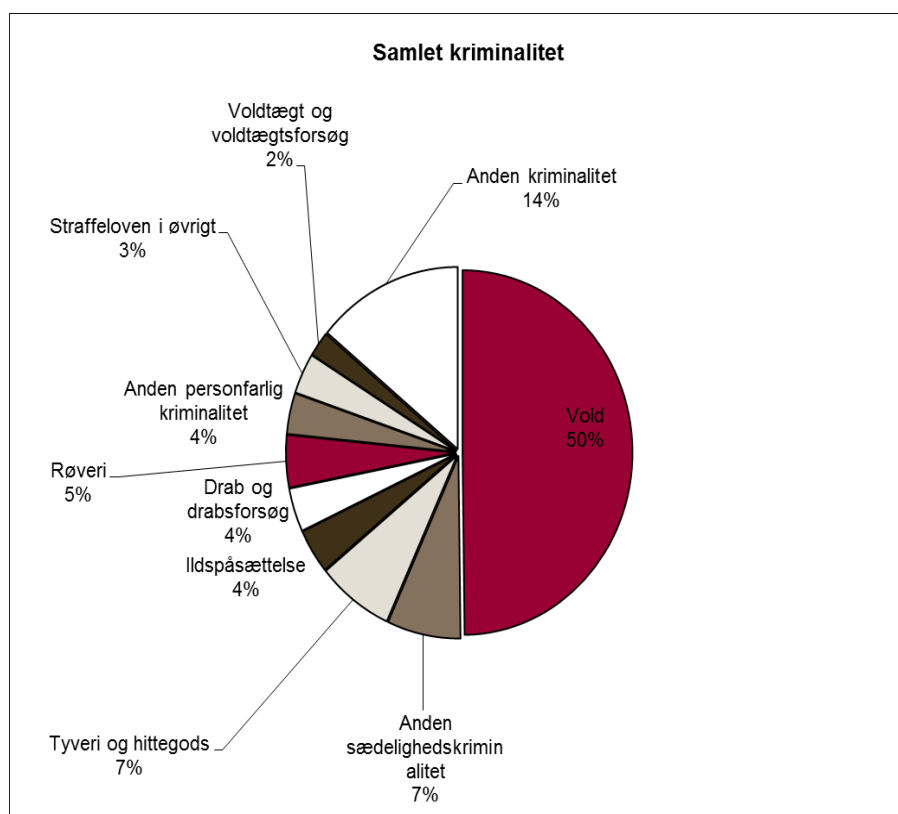
Figur 6: Retslige foranstaltninger på de indlagte patienter 2012-2016



Kriminalitet

- Fordelingen mellem de forskellige kriminalitetstyper er relativt konstant over årene, og derfor er det kun den samlede fordeling, som er vist i figur 7.
- I figur 7 udgør kriminalitetens art den groveste kriminalitetstype, som den retspsykiatriske patient har begået, og som derfor ligger til grund for den retslige foranstaltning. Den enkelte patient kan således godt have begået andre og mindre alvorlige lovovertrædelser.
- I henhold til figuren er vold for hver anden retspsykiatrisk patient begrundelsen for den retslige foranstaltning.

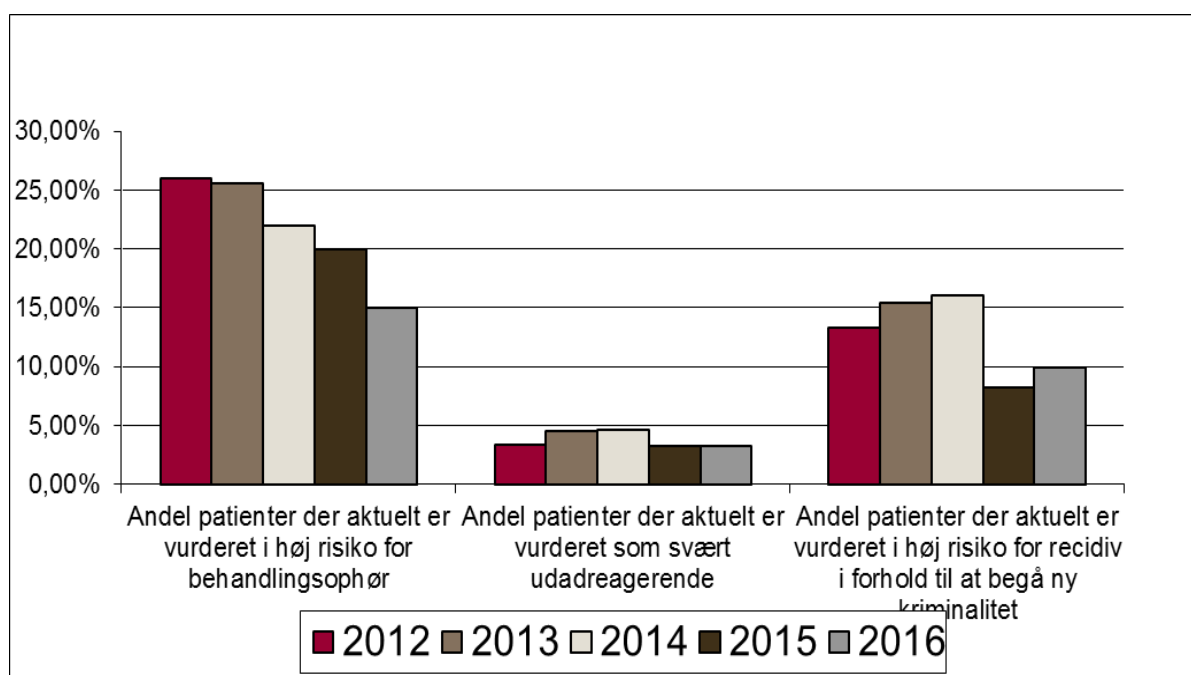
Figur 7: Patienternes kriminalitet 2012-2016



Komplicerende adfærd

- For ambulante patienter har der i alle tre kategorier af komplicerende adfærd med lidt udsving været et fald i andelen af patienter med komplicerende adfærd fra 2012-2016. I 2014 vurderes eksempelvis 16 % af de ambulante patienter at være i høj risiko for recidiv i forhold til at begå ny kriminalitet mod 8 % i 2015. Faldet kan skyldes, at patienter, som udgør en særlig sikkerhedsrisiko, skal være tilknyttet et opsøgende retspsykiatrisk team i den specialiserede retspsykiatri. I 2014 var 71 patienter tilknyttet et opsøgende retspsykiatrisk team, mens antallet er 119 patienter i 2016 svarende til en stigning på 41 %. I begyndelsen af 2014 blev der herforuden indgået en administrativ samarbejdsaftale mellem regionspsykiatrien, kommunerne og Kriminalforsorgen i Region Midtjylland om de 70-100 retspsykiatriske patienter i regionen, som vurderes at udgøre en særlig sikkerhedsrisiko. Med den administrative samarbejdsaftale er der etableret en koordineret og fælles indsats om gruppen af patienter, som udgør en særlig sikkerhedsrisiko.
- Andelen af indlagte patienter, der vurderes at være:
 - svært udadreagerende er faldet fra 17 % af de indlagte patienter i 2012 til 10 % af de indlagte patienter i 2016.
 - i høj risiko for at begå ny kriminalitet er faldet fra 70 % af de indlagte patienter i 2012 til 33 % i 2016. Da de specialiserede retspsykiatriske pladser er øget i 2016, er der sket en stigning i de patienter, der er recidive.

Figur 8: Andelen af ambulante patienter, der vurderes at have komplicerende adfærd



Figur 9: Andelen af indlagte patienter, der vurderes at have komplicerende adfærd

