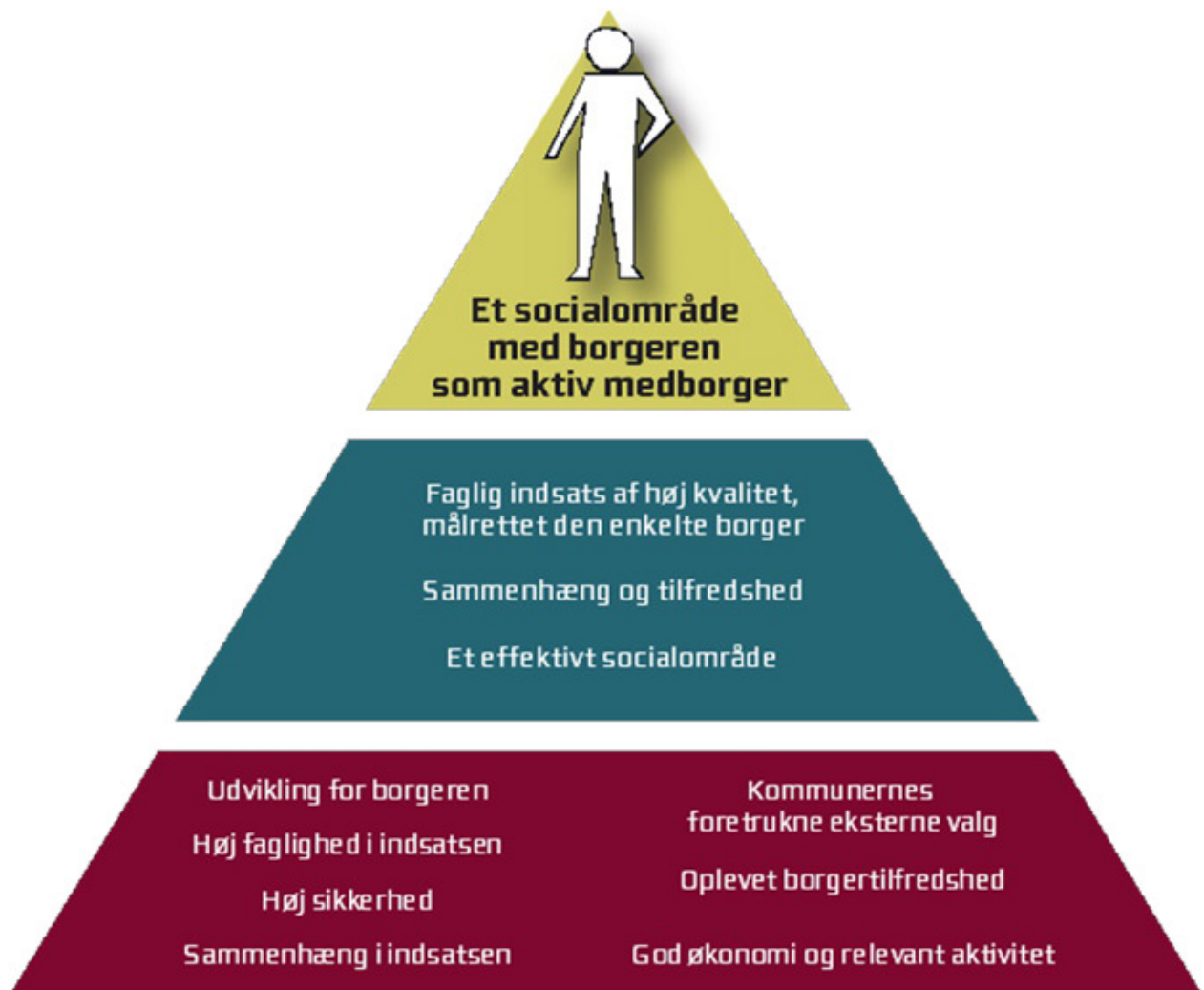


Et socialområde med borgeren som aktiv medborger



God økonomi og relevant aktivitet



Budgetoverholdelse

Økonomiopfølgning for regnskabsår 2017 Forventet resultat for hele året i mio. kr.

Indikatoren for budgetoverholdelse måles ved at sammenholde udgifter med indtægter (budget).

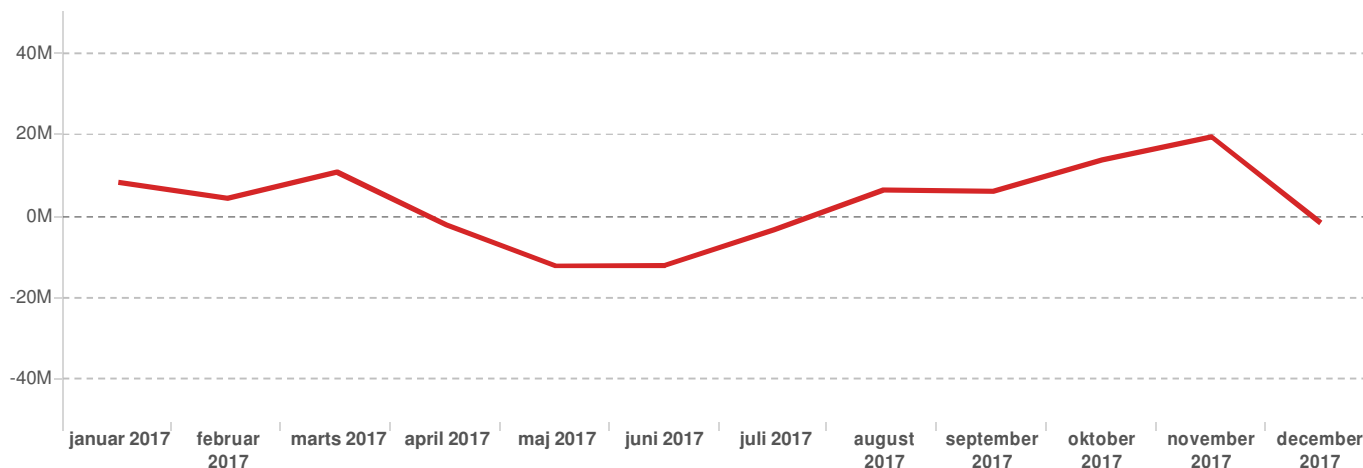
- Forventede driftsresultat 2017 viser de forventede indtægter minus de forventede udgifter
- Akkumuleret resultat fra tidligere år, er det overskud som socialområdet fik i 2016 og som overføres til 2017
- Forventet årsresultat inklusiv akkumuleret resultat fra tidligere år er beregnet som Forventet driftsresultat for 2017 plus Akkumuleret resultat fra tidligere år.

Grafen viser regnskabstallene til og med marts, og estimat for de øvrige måneder.

Forbrug pr. marts	Forventet indtægt	Forventet udgift	Forventet driftsresultat 2017	Akk. resultat fra tidligere år	Forventet årsresultat inkl. akk. resultat fra tidligere år
276,5	1.129,9	1.143,4	-13,5	12,0	-1,5

Årsresultat for 2017 for det samlede socialområde

Beløb i mio. kr.



Der forventes et årsresultat på -1,5 mio. kr. efter indregning af det akkumulerede resultat fra tidligere år på 12,0 mio. kr. I 2017 forventes der samlet set udgifter for 13,5 mio. kr. mere end der er indtægter for. Socialområdet vil i 2017 løbende tilpasse udgifterne således, at der i 2018 er et budget i balance.

Udsvingene i grafen skyldes, at indtægterne på socialområdet kommer jævnt fordelt, mens væsentlige udgiftsposter falder på bestemte tidspunkter i løbet af året.

Eksempelvis er der ekstraordinære udgifter i april og maj i forbindelse med feriegodtgørelse. Et andet eksempel er december måned, hvor socialområdet afholder væsentlige udgifter til forskellige centrale funktioner (it, forsikring mm).

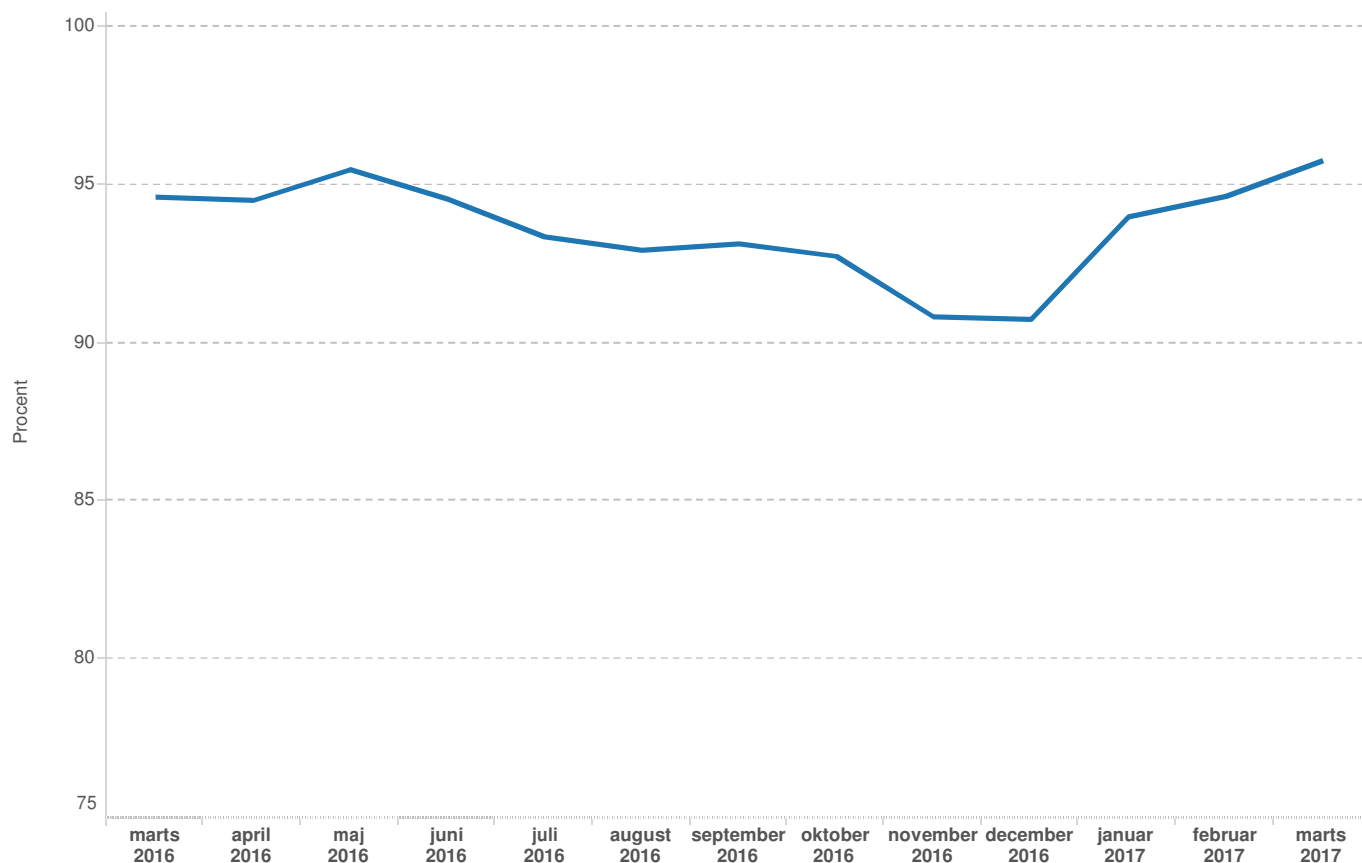
God økonomi og relevant aktivitet



Kapacitetsudnyttelse

Kvalitetsmålet for kapacitetsudnyttelse måles ved at sammenholde normerede pladser med belægningen på regionens tilbud. De normerede pladser er givet i rammeaftalen. Det betyder, at tilbud der lukkes i løbet af året først udgår af normeringen den 1. januar, hvor den nye rammeaftale træder i kraft.

Samlet belægningsprocent for socialområdet pr. måned



- Generelt har der været en vigende belægning i 2016. Fra december 2016 til januar 2017 er der en stigning i belægningsprocenten, hvilket primært skyldes, at de lukkede tilbud (Elbæk og Himmelbjerggården) udgår af normeringen i den nye rammeaftale.

- Den vigende belægning er ikke i sig selv problematisk, så længe områderne formår at tilpasse udgifterne til de faktiske indtægter. Dog kan belægningen blive så lav på konkrete afdelinger, at de ikke længere er rentable. I 2016 er Elbæk og Himmelbjerggården blevet lukket af den årsag.

- Tendensen for 2017 er en svagt stigende belægning