

Indkomne hørings svar til forslag til placering af 32 nye særlige pladser i psykiatrien

HMU for Psykiatri og Social

LMU for Afdeling Q, Afdeling for depression og angst

LMU for Børne- og Ungdomspsykiatrisk Center

LMU for Regionspsykiatrien Midt

LMU for Regionspsykiatrien Vest

LMU for Afdeling P, AUH Risskov

LMU for Regionspsykiatrien Randers

Specialeråd, børne- og ungdomspsykiatrien

Mindretalsudtalelse til specialeråd, børne- og ungdomspsykiatrien

Specialeråd, voksenpsykiatrien

Initiativgruppen "Bevar Børnepsykiatrisk sengeafdeling Viborg"

Hørings svar fra Hoved-MEDudvalget for Psykiatri og Social Vedrørende forslag til etablering af 32 særlige pladser i psykiatrien

Hoved-MEDudvalget (HMU) for Psykiatri og Social har på møde af 25. august 2017, drøftet forslag til etablering af 32 særlige pladser i psykiatrien. HMU er blevet bedt om at forholde sig til forslaget vedrørende den permanente løsning.

HMU kan tilslutte sig det fremsendte forslag til permanent placering af de 32 nye pladser.

Udvalget finder det positivt, at forslaget vil sikre, at en særlig patientgruppe kan behandles inden for rammer, som i øget omfang tilgodeser medarbejdernes sikkerhed og patienternes behov.

HMU finder det endvidere positivt, at de særlige pladser etableres to steder i regionen. Således at der sikres en geografisk dækning af regionen, og at der gennem denne placering er taget hensyn til let adgang til den faglighed, som den specialiserede retspsykiatri repræsenterer.

Et øget samarbejde med kommunerne vil være med til at sikre, at patienter oplever et sammenhængende behandlingsforløb mellem kommune og region. Det er derfor godt, at der arbejdes på at etablere et "Borgernes Psykiatrihus" i Aarhus Kommune.

Det bemærkes desuden, at omlægning af optageområdet for Favrskov kommune har flere fordele. Dels betyder det, at psykiatriske og somatiske patienter oplever ensartethed i forhold til optageområde. Dels vil det forventeligt kunne aflaste Risskov afdelingerne.

Udvalget nævner, at oprettelsen af de 32 særlige pladser fordrer et særligt fokus på rekruttering af personale, som kan håndtere opgaveløsningen, idet udvalget forudser problemer med at rekruttere op mod 100 nye medarbejdere.

Endvidere har udvalget bemærket sig, at forslaget ikke er fuldt ud finansieret, og man finder det bekymrende, hvis finansieringen skal finde sted inden for psykiatriens i forvejen pressede budget.

HMU har bemærket sig følgende:

- at LMU i Børne- og Ungdomspsykiatrisk Center anbefaler en løsning, hvor de vestlige særlige pladser placeres i Viborg, hvilket betyder en fastholdelse af den allerede vedtagne plan om samling af de børne- og ungdomspsykiatriske senge i Gødstrup
- at LMU i Regionspsykiatrien Midt anbefaler en placering af de vestlige særlige pladser i Viborg af rekrutteringsmæssige grunde
- at LMU i Regionspsykiatrien Vest anbefaler en placering af de 14 vestlige særlige pladser i Gødstrup
- at LMU i afdeling Q på Århus Universitetshospital, Risskov udtrykker stor bekymring over nedlæggelsen af 16 senge i afdeling Q. LMU anbefaler en nybygning i forbindelse med retspsykiatrien i Skejby
- at LMU i Regionspsykiatrien Randers ønsker tydeligere definition af målgruppen samt mere klarhed over visitations- og indlæggelsesprocedurer

Det fremgår af høringsmaterialet, at der vil være endnu en høring i efteråret 2017. Denne vil omhandle fokus på de personalemæssige konsekvenser af forslaget. HMU ser frem til at blive inddraget i denne høring.

På vegne af Hoved-MEDudvalget for Psykiatri og Social

Gert Pilgaard Christensen
Formand

René Lodahl Christensen
Næstformand

Bent Lykke
Næstformand

Psykiatri- og Socialledelsen
Region Midtjylland



24-08-2017
Stinne Møller Christensen
Tel. 7847 2103
stchis@rm.dk

Hørings svar: fordeling og placering af 32 nye psykiatriske pladser

Psykiatri- og Socialledelsens forslag til fordeling og placering af 32 nye psykiatriske pladser er blevet hørt i LMU for Afdeling Q – Afdeling for Depression og Angst d. 22. august 2017. Desuden er høringsmaterialet blevet drøftet i en række afdelingsinterne mødefora, herunder arbejdsmiljøgrupperne, afdelingssygeplejerskegruppen, ledelsesgruppen og kvalitetsnetværket. Nærværende hørings svar afsendes som et samlet hørings svar på vegne af Afdeling Q med LMU som primær høringspart.

LMU roser Folketingets beslutning om tilførsel af midler til etablering og drift af 32 særlige pladser til en mindre gruppe særligt udsatte patienter med svære psykiske lidelser og udadreagerende adfærd. Psykiatrien har brug for tilførslen af sengepladser, og LMU hilser derfor tiltaget velkomment. LMU understreger dog, at det påtænkte tiltag ikke løser hverken den aktuelle pladsproblematik eller de arbejdsmiljømæssige udfordringer og den lave normering, der findes i almenpsykiatrien.

LMU roser ligeledes, at patienter fra Randers og Favrskov kommuner fremover skal følge deres optageområder.

LMU stiller sig tvivlende over for, om 32 pladser tildelt Region Midtjylland ud af en pulje på 150 pladser er det korrekte antal ud fra demografiske såvel som geografiske forhold i Region Midtjylland.

Hørings materialets datagrundlag

Høringsmaterialet oplyser fejlagtigt, at Regionspsykiatrien Randers for nuværende varetager ambulant behandling af egne patienter på 68 år og derover. Regionspsykiatrien Randers varetager alene egne patienter i aldersgruppen 68-70 år. Herefter overtager de psykiatriske afdelinger i Risskov behandlingsansvaret.

LMU kommenterer, at udformningen af et hørings svar vanskeliggøres af, at den økonomiske ramme for etableringen af de nye senge ikke uddybes i høringsmaterialet. Ligeledes forholder materialet sig ikke til den forventede påvirkning af ambulant virksomhed i forbindelse med flytning af sengepladser samt de personalemæssige konsekvenser af en eventuel omstrukturering.

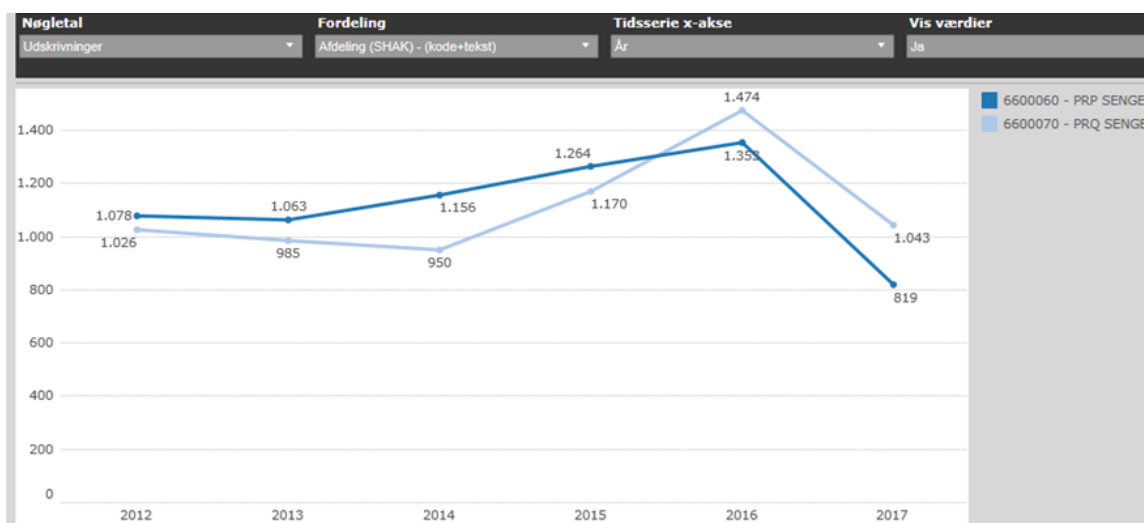
Høringsmaterialets datagrundlag er baseret på datatræk for de seneste 5 måneder. LMU opfatter dette datagrundlag som spinkelt, hvorfor Psykiatri- og Socialledelsen i nedenstående præsenteres for udskrivningsdata for Afdeling P og Afdeling Q for de seneste to år.

Hovedbudskaberne er:

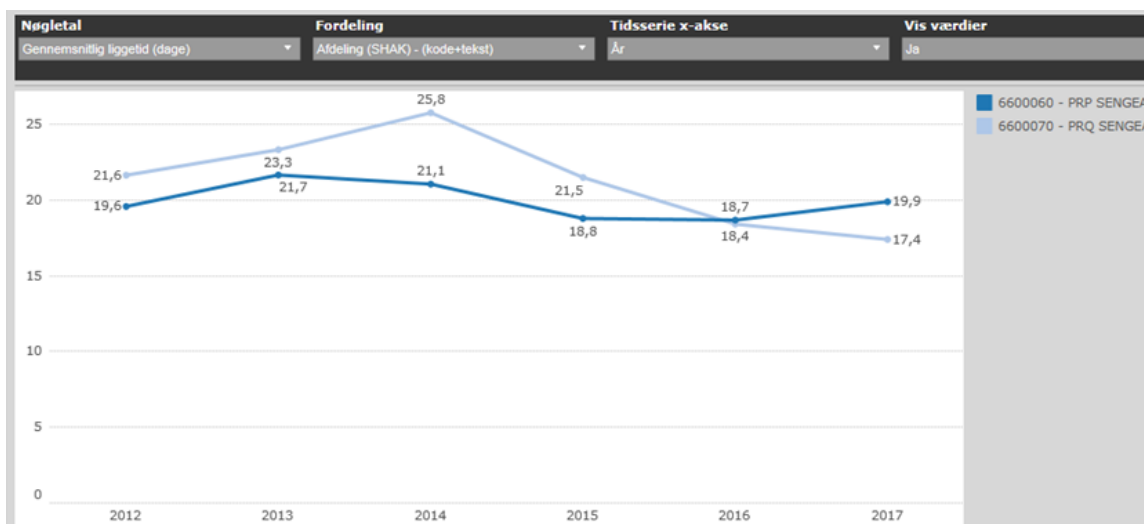
- Afdeling Q's flow i sengepladser er større end høringsmaterialets data lægger op til.
- Antal unikke cpr-numre er kraftigt stigende i Afdeling Q og stabilt i Afdeling P.
- Antal sengedage er stabilt faldende i Afdeling Q og stigende i Afdeling P.
- Fordelingen af sengepladser mellem Afdeling P og Afdeling Q bør dermed som minimum tilsvare den eksisterende.
- Afgivelse af sengepladser fra Afdeling Q til Afdeling P vækker bekymring for negativ indvirkning på liggetider samt antal tvangsforanstaltninger.

Disse hovedbudskaber uddybes i nedenstående. Alle data stammer fra BI-portalen. Afdeling P repræsenteres med mørkeblåt, mens Afdeling Q repræsenteres med lyseblåt. Data for 2017 er trukket for perioden 1. januar-14. august.

Udskrivningsdata for Afdeling P og Afdeling Q for 2016 og 2017 viser, at Afdeling Q har haft et større flow og en lavere liggetid end høringsmaterialets datagrundlag viser:



Antal udskrivninger fordelt på år og afdelinger. 2017-data 1. januar-14. august.

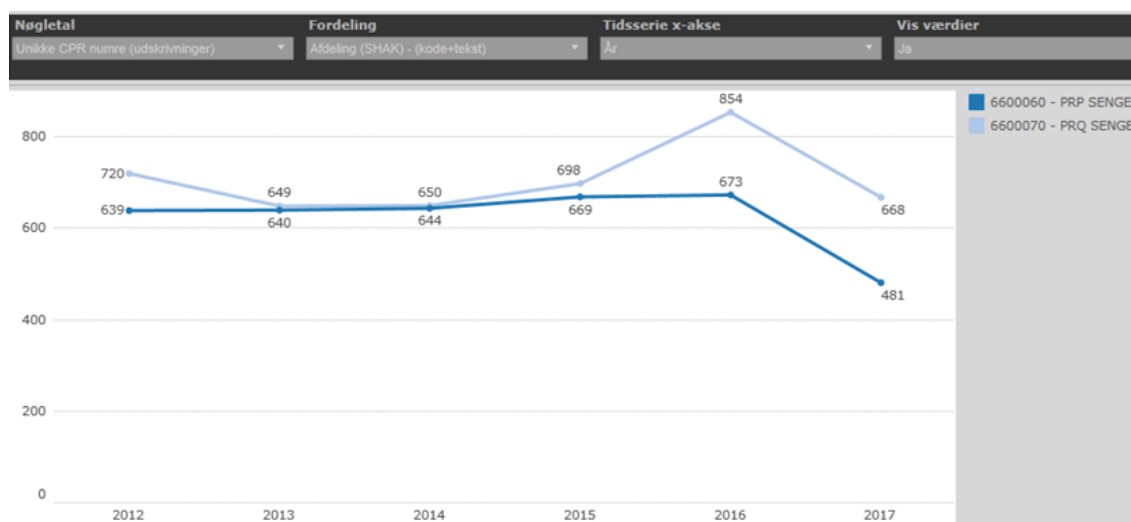


Antal sengedage fordelt på år og afdelinger. 2017-data 1. januar-14. august.

|

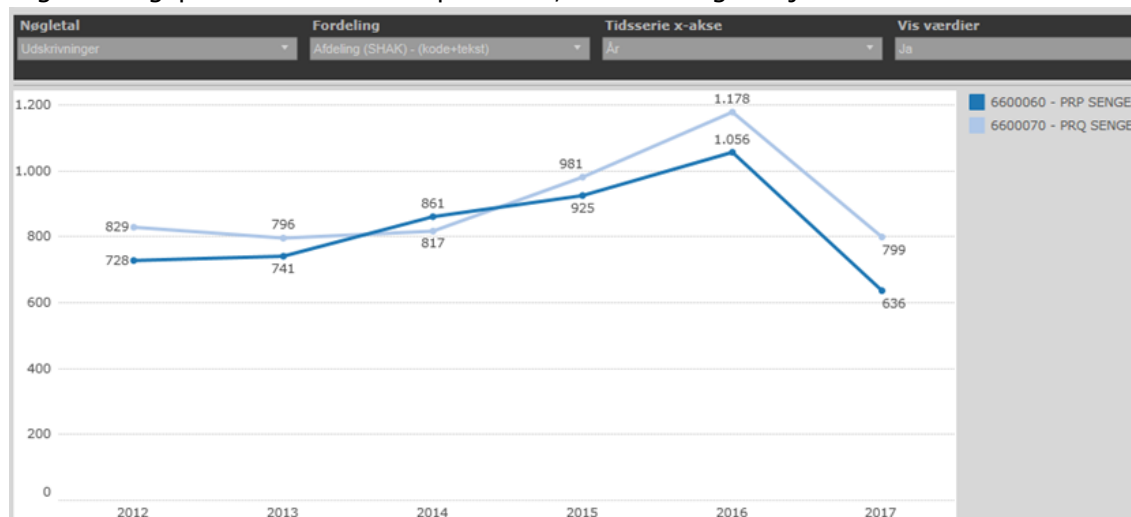
Yderligere forøgelse af flowet i Afdeling Q kan ikke forekomme uden negativ påvirkning af kvaliteten af patientforløb, antallet af genindlæggelser samt afdelingens arbejdsmiljø. Baseret på data er det ikke muligt for Afdeling Q at undvære flere sengepladser end svarende til det patientantal, som høringsmaterialet lægger op til, at Afdeling Q skal afgive til Regionspsykiatrien Randers (7 senge). Yderligere 2-3 senge kan afgives, hvis Afdeling Q ikke fremover skal modtage patienter fra Center for Spiseforstyrrelser.

Antallet af unikke cpr-numre har været kraftigt stigende for Afdeling Q's vedkommende i 2016 og 2017, hvorimod Afdeling P's data er forholdsvis konstante:



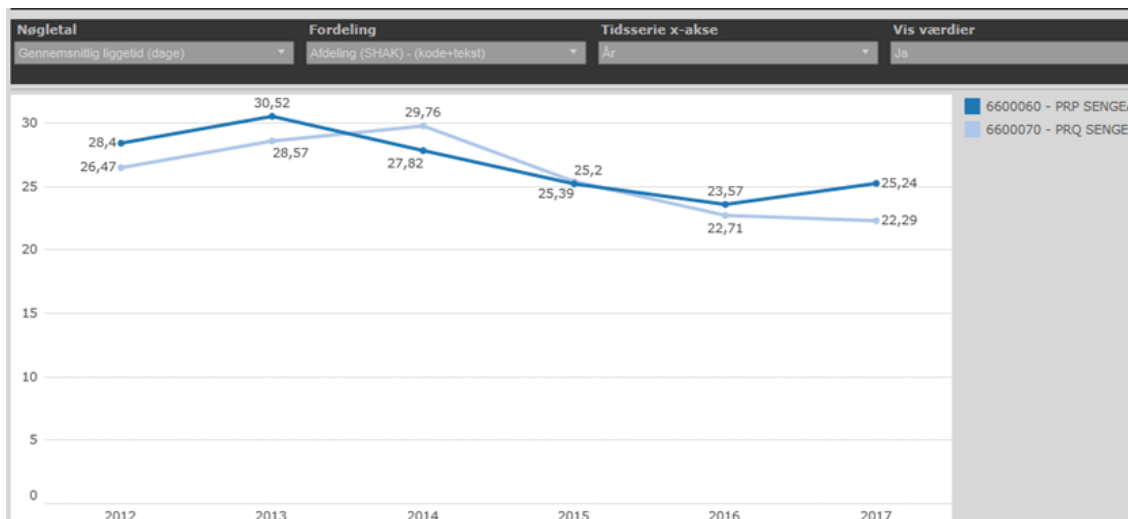
Antal unikke cpr-numre fordelt på år og afdelinger. 2017-data 1. januar-14. august.

Det stigende antal unikke cpr-numre i flow i Afdeling Q ses særligt tydeligt, når data korrigeres for indlæggelser under 48 timer. Dermed opnås en "renere" diagnostisk gruppe, idet patienter, der ikke hører til den respektive afdeling, de er blevet indlagt på, og som derfor er blevet overflyttet til hjemhørende afdeling, ikke tæller med. Samtidig tages også højde for forskelle i registreringspraksis i forhold til patienter, der modtager injektioner ambulant etc.



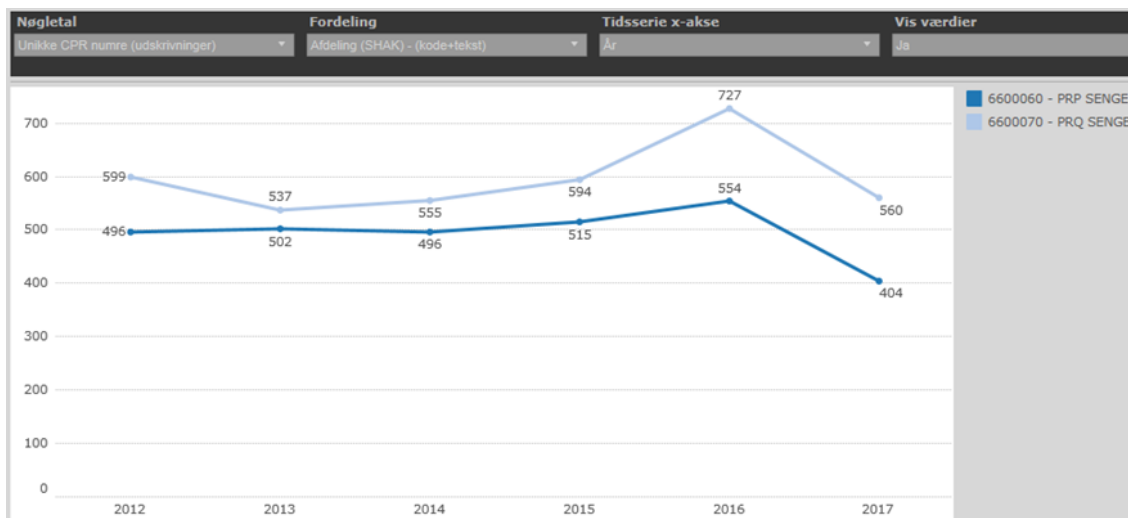
Antal udskrivninger fordelt på år og afdelinger. Fraregnet indlæggelser under 48 timer. 2017-data 1. januar-14. august.

|



Antal sengedage fordelt på år og afdelinger. Fraregnet indlæggelser under 48 timer. 2017-data 1. januar-14. august.

Fortsat flow i sengeafsnittene afhænger af flow i de nyetablerede særlige psykiatriske sengepladser. Derfor opfordrer LMU til fokus på, at der fra kommunal side fortsat skal være et økonomisk incitament til at etablere døgntilgængelige botilbud og bostøtte til borgerne, når de skal udsluses fra de særlige psykiatriske sengepladser. LMU opfordrer desuden til skarphed på at definere rehabiliteringsforløb.



Antal unikke cpr-numre fordelt på år og afdelinger. Fraregnet indlæggelser under 48 timer. 2017-data for første halvår.

Til trods for, at liggetiden er forkortet i Afdeling Q, tilskriver stigningen i unikke cpr-numre, at den nuværende fordeling af sengepladser mellem Afdeling P og Afdeling Q som minimum bibeholdes. LMU argumenterer derfor for, at man indfører en løsning, hvor Afdeling P ikke tilføres senge fra Afdeling Q. Dette vil resultere i, at Q-patienter vil blive indlagt i Afdeling P, hvilket erfaringsmæssigt har en negativ indvirkning på såvel liggetid som på antallet af anvendte tvangsforanstaltninger.

I

Hvis det alligevel besluttes, at Afdeling Q skal afgive sengepladser til Afdeling P og dermed fremover varetage færre opgaver end nu, vil LMU bede om at få redefineret og konkretiseret Afdeling Q's målgruppe og behandlingsopgave, eksempelvis i forhold til spiseforstyrrede patienter. Dette gælder både for stationært og ambulante regi i Afdeling Q. Høringsforslaget forventes at medføre personalemæssige konsekvenser i ambulatorier og klinikker, idet behandlingsmæssigt mere krævende patienter nu skal håndteres i ambulante regi.

Ligeledes understreger LMU, at hvis Afdeling Q skal afgive sengepladser, skal det sikres, at målgruppen for de nye senge kan bruges af Afdeling Q's patientgruppe, så afdelingen ikke bliver dobbelt ramt. Derfor ønskes eksempelvis afklaret, om de lavintensive pladser i "psykiatriens hus" i Aarhus vil kunne rumme suicidaltruede patienter, og hvorvidt der vil være personale til stede døgnet rundt. LMU udtrykker bekymring for, at høringsmaterialet lægger op til 16 færre pladser til patienter med affektive lidelser. Bekymringen bliver ikke mindre af, at de 10 nuværende senge i Psykiatrisk Modtagelse ligeledes forsvinder.

LMU ønsker tydeliggjort, hvilken faggruppe man påtænker i afsnittet med de særlige pladser, herunder om der kan blive tale om omplacering af plejepersonale fra Afdeling Q til det nye afsnit.

Desuden ønsker LMU afklaring af finansieringen af ekstraudgifterne til de skærmninger, der uvægerligt vil komme, når man samler 18 patienter, hvis lidelse svært lader sig behandle, på ét afsnit. LMU gør opmærksom på, at øgede vikarudgifter grundet tætte skærmningsindsatser bør indregnes i de kommunalt afholdte udgifter pr. indlagt patient.

Visitation af patienter

LMU ønsker afklaret, hvordan visitationsrådet for det nye særlige sengeafsnit er sammensat og kommenterer, at det må være vanskeligt at være regionalt ansat leder af en organisation, hvis råderet ligger i kommunalt regi. LMU understreger vigtigheden af, at visitationsrådet er tværsektorielt og tværfagligt sammensat. Ligeledes ønskes kriterierne for indlæggelse samt udskrivelse tydeliggjort.

Den særlige situation i Afdeling Q

For Afdeling Q kommer det udsendte høringsmateriale på et særligt komplekst tidspunkt. Personalerokaden i forbindelse med lukningen af Akutteam for Depression og Angst og de dertil hørende 16 lavintensive senge er planlagt, og processen er igangsat, men er endnu ikke gennemført. LMU kommenterer samstemmigt, at situationen udgør en stor belastning for alle afdelingens medarbejdere. Belastningen frygtes at påvirke den behandlingsmæssige kvalitet i afdelingen samt muligheden for rekruttering og fastholdelse af dygtige medarbejdere i negativ retning. LMU ønsker desuden afklaring af, hvilken betydning etableringen af de nye særlige pladser får for Afdeling Q's økonomi og fremtidige normering.

Den påtænkte placering af særlige pladser i sengeafsnittet med 16 pladser

Psykiatri- og Socialledelsen påtænker at placere 16 af de 18 særlige sengepladser i 16-sengs-afsnittet i Psykiatrisk Center Skejby. Hidtil i flytteplanlægningen har Afdeling Q arbejdet ud fra, at det nuværende sengeafsnit Q1 skulle placeres her.

Q1 har via pilotprojektet KISS specialiseret sig i at behandle en særlig målgruppe; selvskadende, selvmordstruede, personlighedsforstyrrede unipolare patienter. Pilotprojektet har reduceret antallet af bæltefikseringer blandt KISS-patienter med 59 % og antallet af bæltefikseringer blandt alle Q1-patienter med 46 % i perioden 2015-2017. Projektet uddybes i [en rapport, som tilgås via PS Intra](#).

Q1's patienter kan ikke uden videre fordeles ud på Afdeling Q's tre 24-sengs-afsnit eller indlægges sammen med bipolare patienter uden alvorlige konsekvenser for begge patientgruppers behandling. LMU frygter, at mange års kompetencer og viden opbygget inden for specialiseret behandling vil gå tabt, hvis Q1's patientgruppe fordeles ud på de resterende afsnit. Det vil dermed være sårbart for Afdeling Q, hvis 16-sengs-afsnittet mistes. Desuden vil dette scenarie medføre, at Afdeling Q's bipolare patienter skal rummes på to 24-sengs-afsnit. LMU kommenterer, at opkoncentrationen af svært maniske patienter på to afsnit i stedet for tre vil blive en plejemæssigt særdeles krævende opgave, som vil påvirke arbejdsmiljøet negativt.

Afledte konsekvenser af høringsforslaget

På foranledning af Psykiatri- og Socialledelsen har Afdeling Q for længst iværksat forberedelsen af udflytningen til Psykiatrisk Center Skejby i efteråret 2018. Afdelingen har blandt andet planlagt voksdugsprocesser for alle enheder samt analysearbejde af den fremtidige etablering og organisering af de nye 24-sengs-afsnit. Høringsforslaget bremser denne planlagte proces og komplicerer forberedelsen til udflytningen. LMU frygter, at den allerede udførte planlægning er spildt og kommenterer, at den tidsmæssige udsættelse af processerne, som høringsforslaget uvægerligt vil medføre, kommer på et meget uhensigtsmæssigt tidspunkt i forhold til den igangværende flytteplanlægning.

Alternativt løsningsforslag

LMU har udarbejdet et alternativt løsningsforslag til placeringen af de 18 nye sengepladser.

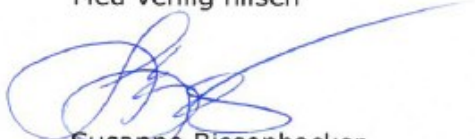
LMU foreslår at bygge den sidste fløj oven på Afdeling R's lokaler i Psykiatrisk Center Skejby og placere de 18 særlige pladser under Afdeling R. Denne kan, for at undgå stigmatisering af patienter, der ikke nødvendigvis er hjemhørende i retspsykiatrien, omdøbes til "Afdeling for Rehabilitering og Retspsykiatri". Afdeling R's lokaler er bygget til at kunne udvides til sådanne projekter, og udvidelsen af byggeriet må alt andet lige være billigere nu end i fremtiden.

En stor del af den behandlingsmæssige opgave i de særlige pladser er rehabilitering, og ingen psykiatrisk afdeling har større erfaring med dette end Afdeling R. Her har man også erfaring med og viden om den personalesammensætning, der kræves i de særlige pladser. Ydermere er formodningen, at en stor del af patientmålgruppen til de særlige pladser i forvejen vil være domspatienter.

Forslaget vil skabe fremtidsmuligheder for at udvide det særlige afsnit til 24 pladser i almenpsykiatrien og give udviklingsmuligheder til hele psykiatrien i Region Midtjylland. Desuden giver det Afdeling Q mulighed for at beholde 16-sengs-afsnittet.

LMU understreger, at forslaget skal ses som et oplæg til nærmere drøftelser. LMU håber, at Psykiatri- og Socialledelsen vil genoverveje at fratage Afdeling Q 16 sengepladser og ønsker med dette høringsvar at invitere Psykiatri- og Socialledelsen til at indgå i dialog om alternative løsninger.

Med venlig hilsen



Susanne Bissenbacker
Oversygeplejerske, formand for LMU



Jesper Priskorn
Arbejds miljøkoordinator, næstformand for LMU



Høringsvar fra BUC vedr. forslag til placering af 32 nye særlige pladser i psykiatrien.

Dato 17.08.2017

Susanne Lindeløv

Tlf. 7847 3034

susanne.lindeloev@rm.dk

Et enigt LMU bakker om direktionens forslag om, at det ud fra en samlet betragtning foretrækkes, at de børnepsykiatriske senge i Viborg flyttes til Gødstrup, og at den permanente placering af de 14 særlige pladser i Midt/Vest sker i Viborg. LMU kan derfor ikke anbefale Alternativ model I – Midt/Vest.

Vi har i BUC længe arbejdet for at skabe robuste, store faglige miljøer – helst ved en samling af BUC på 2 matrikler. I den sammenhæng ser vi frem til med de planlagte nybyggerier, at så mange ansatte som muligt bliver samlet i hhv. Skejby og Gødstrup. Som BUC i dag er planlagt i Gødstrup, vil BUC dér omfatte både småbørn, skolebørn, unge og patienter med spiseforstyrrelser. Det ser vi som en stor fordel og styrke fremadrettet.

I forhold til sengepladserne til skolebørn og unge i Gødstrup er det vigtigt at være opmærksom på, at disse er specielt indrettet til at varetage de faglige behov for disse patienter. Herunder er der skabt mulighed for, at nogle af pladserne kan bruges af både skolebørn og unge afhængig af det faglige behov. Herved opnår vi en tiltrængt fleksibilitet, som vi ikke har i dag. Der vil også være fordele ved alarmkald og dækning af f.eks. nattevagt, at disse senge ligger samlet. Og det vil være et stort tilbageskridt, hvis det ungdomspsykiatriske sengeafsnit skal stå alene med 5 pladser.

Spørgsmålet om placering af sengepladserne til skolebørn er således ikke noget, der kun berører miljøpersonalet i sengeafsnittet for skolebørn i Viborg, men det er relevant for hele BUC.

Det har igennem mange år været kendt, at der er særlige rekrutteringsvanskeligheder inden for børne- og ungdomspsykiatrien i Herning og Viborg. Alene af den grund er det vigtigt med en samling af så meget personale som muligt i Gødstrup for at styrke mulighederne for rekruttering og fastholdelse af kompetente medarbejdere vha. et stærkere fagligt miljø dér.

Ledelsesmæssigt vil det forenkle arbejdsgangene og skabe bedre vilkår for både medarbejder og ledere, at mere af BUC's arbejde forgår to frem for tre matrikler.

Endelig har vi i LMU hæftet os ved - i det fremsendte notat "Forslag til permanent placering af op til 32 særlige pladser i Psykiatrien" af 7.8.2017 - at der for regionen vil være en merudgift på 3,5-4,5 mio. kr. ved etablering af Alternativ model 1 - Midt Vest.

Vi er bekendt med, at en gruppe medarbejdere fra miljøpersonalet i sengeafsnittet i Viborg har sendt en henvendelse til alle Regionsrådets medlemmer, hvori de argumenterer for at vælge Alternativ Model 1. LMU respekterer, at miljøpersonalet på denne måde har givet udtryk for deres personlige vurdering af de rammer og vilkår, de har i Viborg sengeafsnit for skolebørn.

I LMU er der ud fra en samlet vurdering af alle de oven nævnte forhold enighed om at anbefale direktionens forslag om, at de børnepsykiatriske senge i Viborg flyttes til Gødstrup, og at den permanente placering af de 14 særlige pladser i Midt/Vest sker i Viborg.

Med venlig hilsen

Jens Buchhave, formand for LMU
Helene Lynøe, næstformand for LMU



Hørings svar fra LMU Regionspsykiatrien Midt til forslag til placering af 32 nye særlige pladser

LMU har i sit møde 23. august 2017 afgivet nedenstående bemærkninger til forslag til placering af 32 nye særlige pladser i psykiatrien:

- LMU ser det som en klar fordel, at regeringen vælger at oprette særlige pladser i sygehusregi. Giver et bedre behandlingstilbud til patienterne og større sikkerhed for patienter og personale
- Hvis det kun bliver en midlertidig løsning med 14 pladser i Viborg, vil det vanskeliggøre rekruttering, som alle afdelinger i forvejen er udfordret på. Det er vigtigt at kunne rekruttere fagligt og personligt kompetente medarbejdere, der kan løse den særlige opgave.
- Være opmærksom på, at de særlige pladser sandsynligvis vil give en øget belastning på lægevagtlaget og alarmholdet
- Anledning til at overveje flere lægelige uddannelsesstillinger i Regionspsykiatrien Midt
- Er der afsat midler til ekstra honorering med henblik på rekruttering til denne specialfunktion – herunder eventuelt ved behov for at trække på nuværende personale i en overgangsperiode
- Med den målgruppe der er lagt op til, kan man være betænkelig ved at skulle rumme 14 patienter i de påtænkte rammer (et sengeafsnit i højhuset)
- Løbende indtag af patienter for at sikre en god opstart
- Tages højde for øgede driftsudgifter
- Bliver der et produktionskøkken, hvor patienter kan være med til at lave mad? Eller som minimum et træningskøkken?
- Det vil være hensigtsmæssigt fra start at kunne etablere de 14 (16) pladser i Søndersøparken 15 (nuværende BUC), da man således får mere samling på sengepladser i Regionspsykiatrien Midt

- LMU tilkendegiver, at det bliver et stort ledelsesområde
- LMU foreslår, at de særlige pladser tidligst sættes i drift 1. april 2018 for at give plads til rekrutteringsfasen og introduktion af det nye personale
- LMU ønsker konkretiseret, hvilke beskæftigelsesmuligheder/aktiviteter, der vil blive mulighed for at tilbyde og hvilken økonomi, der danner grundlag.

Med venlig hilsen

*LMU v/Regionspsykiatrien Midt
Yrsa Bro Kirsten Karred
Formand Næstformand*

Hermed høringsvar fra LMU i Regionspsykiatrien Vest vedr. permanent placering af 14 særlige pladser i Midt/Vest

Regionspsykiatrien Vest hilser det meget velkommen, at der er afsat penge til netop gruppen af særligt udsatte patienter, og at disse patienter tilbydes et mere målrettet behandlingstilbud. Ligeledes ser vi det værende meget spændende og tidssvarende, at pladserne skal finansieres og drives i et samarbejde mellem kommuner og Region.

Dette vil give mulighed for at øge kvaliteten i behandlingen på de specialiserede sengeafsnit, hvor de særligt udsatte patienter nuværende optager mange ressourcer

Regionspsykiatrien Vest ønsker at pege på alternativ model 2 med udvidelse af de eksisterende planer i Gødstrup, såfremt økonomien tillader det.

Alternativ model 1, hvor BUC's sengeafsnit fastholdes i Viborg og 5 senge flyttes til Center for Sundhed i Holstebro er den billigste. Såfremt der sker en ombytning mellem det tænkte ungeområde og lavintensive pladser, vil der kunne samles 14 særlige pladser med egen indgang incl. sluse. Model 1 vil stadig tilgodese både patienter og pårørende med den bedste kvalitet, ift. psykiatrisk behandling, og en socialfaglig/rehabiliterende indsats, som vi skitserer nedenunder, og vil fortsat være en god løsning.

Patient- og pårørendeperspektiv:

- Med ønske om rehabiliteringsmuligheder til de særligt udsatte patienter, vil det være hensigtsmæssigt, at de kan forblive i deres nærområde, hvor de skal de leve deres liv. Dette for at tilgodese og vedligeholde netværket og den personlige integritet i at kunne bosætte sig, hvor man ønsker.
- Region Vest har et meget stort geografisk optageområde. Den særligt udsatte patientgruppe, som af forskellige årsager – sygdom, misbrug, ressourcer, netværk, økonomi m.m., har svært ved at komme frem, vil tilgodeses i form af kortere afstand.
- Vi ser ligeledes en udfordring i, at kunne leve op til standarder og mål i Psykiatriplanen for inddragelse af pårørende og netværk ved en løsning med placering i Midt.
- I Regionspsykiatrien Vest har vi i mange år behandlet disse patientgrupper, både i sengeafsnit og ambulante regi, og dermed er der i Vest kompetencer på området der kan bygges på.

Samarbejdsrelationer:

- Regionspsykiatrien Vest har i forvejen et stort kendskab, samt et mangeårigt og godt samarbejde med kommunerne i optageområdet.
- Regionspsykiatrien Vest har i forvejen et kendskab til målgruppen
 - dels ses disse patienter nuværende i vores sengeafsnit
 - dels grundet vores ambulante Retspsykiatriske klinik, som har oparbejdet et godt & tæt samarbejde med kommunerne i optageområdet og samarbejdspartnere herunder bl.a. kriminalforsorgen.
- Ligeledes har Regionspsykiatrien Vest en velfungerende ambulante klinik for Rusmiddelspsykiatri. Klinikken har et forpligtende samarbejde i form af månedlige møder

med optageområdets kommuner, samt et godt kendskab til rehabiliterings muligheder i nærområdet.

- Det allerede etablerede samarbejde vil smidiggøre visiteringen fra kommunerne i optageområdet til de særlige sengepladser.

Personaleperspektiv:

- I Regionspsykiatrien Vest's ambulante- og sengepsykiatri vil man kunne drage nytte af det kompetenceløft, som det vil give alle, at etablere pladserne i Vest.
- De 14 særlige pladser vil give en øget specialisering i Regionspsykiatrien Vest og rekrutteringsmæssigt virke tiltrækkende for læger og andet sundhedspersonale.

På vegne af
LMU – Regionspsykiatrien Vest

24.8.2017

Heidi Schmidt
Næstformand i LMU

Betina Jeppesen
Formand i LMU

Psykiatri og Social
Administrationen
Psykiatriplanlægning
Psykplan@ps.rm.dk

Høringsvar: Forslag til placering af 32 nye særlige pladser i psykiatrien.



Psykiatri- og Socialledelsens forslag til placering af 32 særlige pladser i psykiatrien på baggrund af beslutning i Folketinget, juni 2017 har været til høring i det Lokale Med Udvalg, Afd. P AUH Risskov (herefter LMU) tirsdag d. 22-08-2017.

Dato 28-08-17
Annette Bøgh
AC fuldmægtig

Side 1

LMU kommenterer at det er et væsentligt og positivt tiltag, at etableringen af 7 særlige pladser foreslås placeret d. 1-2-2018 i sengeafsnit P1, som er organiseret under Afd. P AUH Risskov. LMU ytrer samtidig ønske om, at opgaven med de særlige pladser forbliver i Afd. P efter udflytningen til Skejby, såfremt den midlertidige løsning realiseres.

Målgruppen for de særlige pladser beskrives som særligt udsatte patienter med svære psykiske lidelser og udadreagerende adfærd. De har ofte et misbrug og/ eller en dom til behandling og har flere afbrudte behandlingsforløb bag sig. Det er LMU's vurdering, at Afd. P har mange patienter inden for netop denne målgruppe, og at etableringen af de særlige pladser derfor er velplaceret i Afd. P.

LMU forventer at den ekstra indsats og den højere normering, der følger med de særlige pladser, kan bidrage til at stabilisere denne patientgruppes tilstand samt øge sikkerheden for såvel patienter som medarbejdere i afsnittet med særlige pladser.

LMU byder initiativet med at bygge bro mellem kommune og region i samarbejdet om den enkelte borger og patient velkommen. Der udtrykkes tilfredshed med at politikere har fokus på nødvendigheden af en helhedsorienteret indsats mellem kommune og region, såfremt det skal lykkes at skabe bedre behandling for patienterne og sikre patientflowet i afsnittet.

LMU har mange spørgsmål til hvordan "visitationsforum", som det beskrives i *Lov om ændring af lov om anvendelse af tvang i psykiatrien og sundhedsloven §42 b* i praksis kommer til at fungere.

Der bemærkes at der fx kan være behov for at præcisere, hvordan de forskellige visitationskriterier, som beskrives i §42 c skal vægtes indbyrdes ved en visitering.

LMU giver udtryk for tilfredshed med at der etableres et Borgernes Psykiatrihus i Aarhus. Det vurderes, at etableringen af huset og de tilhørende akutdøgnpladser er en forudsætning for at det samlede forslag kan blive en succes.

LMU hæfter sig ved, at der i efteråret 2017 gennemføres en ny høringsrunde med fokus på personalemæssige konsekvenser af forslaget. LMU anbefaler, at der hurtigst muligt udarbejdes en plan herfor så medarbejdere, der berøres af forslaget fx ved at få tilbudt et nyt tjenested eller ændrede arbejdsfunktioner, kan få vished herom. Her tænkes særligt på medarbejdere, der aktuelt varetager behandling af patienter fra Favrskov Kommune og patienter på 68+ fra Randers, Nord- og Syddjurs Kommune.

LMU anbefaler desuden, at der i den videre proces er særligt fokus på at rekruttere en overlæge til afsnit P1.

De forskellige faggrupper i LMU udtrykker tilfredshed med, at man har tænkt tværfaglighed ind i forslaget.

Flere i LMU giver udtryk for, at det er en god løsning, at alle patienter fra Favrskov kommune samt patienter på 68+ fra Randers, Nord- og Syddjurs Kommune fremover visiteres til RP Randers, og at psykiatrien derved harmoniserer med somatikens optageområder.

Det bemærkes at det er en forudsætning for planens succes, at de planlagte ekstra pladser er klar til ibrugtagning ved udflytningen til Skejby, da der ellers kan opstå kapacitetsproblemer ved udflytningen.

LMU udtrykker generel tilfredshed med forslaget men forventer at der fremover vil opstå mange spørgsmål vedr. fx sengekapaletet, økonomi og visitation. Man forventer at disse spørgsmål kan besvares løbende, efterhånden som forslaget realiseres.

LMU kommenterer at forslaget til placering af de nye særlige pladser ikke nødvendigvis løser de udfordringer, der er i den almene psykiatri.

Inge Voldsgaard
Formand for LMU
Ledende oversygeplejerske
Afd. P AUH Risskov

Peter Bugge Nielsen
Næstformand for LMU
Social- og sundhedsassistent og
arbejds miljøkoordinator
Afd. P AUH Risskov

24-08-2017

Side 1

Høringssvar om nye særlige pladser i psykiatrien

LMU for Regionspsykiatrien Randers har på møde den 14. august 2017 drøftet forslaget til placering af 32 nye særlige pladser i psykiatrien og afgiver nedenstående høringssvar.

Overordnet set er LMU ved Regionspsykiatrien Randers tilfredse med oprettelsen og placeringen af 32 nye særlige pladser. Det samme er gældende for harmoniseringen af optageområdet med somatikken og udvidelsen af modtageområdet med Favrskov kommune.

Derudover har LMU ved Regionspsykiatrien Randers har følgende bemærkninger.

32 nye særlige pladser i psykiatrien

Definitionen af målgruppen for de særlige pladser er ikke tydelig og særligt bemærkes den manglende stillingtagen til retspsykiatriske patienter. Der ses heller ikke at være klarhed over visitations- og indlæggelsesprocedurer og sammen med den manglende beslutning om finansiering af driften af pladserne, finder LMU det vanskeligt at vurdere betydningen for Regionspsykiatrien Randers.

I forhold til fordeling af pladser er det ønskeligt, at pladserne fordeles på hovedfunktionerne. I den forbindelse bør det overvejes om patienter fra Blåkærgård som fremover skal være tilknyttet Tangkærcentret, skal indlægges på de nye, særlige pladser, da indlæggelse på de ordinære sengeafsnit i Randers forventes at give en merbelastning, der vil føre til mangel på sengepladser.

Udvidelse af optageområde med Favrskov kommune

For Regionspsykiatrien Randers betyder etableringen af de nye særlige pladser, at afdelingens optageområde udvides med Favrskov kommune, hvilket medfører etablering af et nyt sengeafsnit med 12 pladser, udvidelse af det ambulante område samt øget tilgang af patienter til AMA. Fremover skal Regionspsykiatrien Randers også modtage alle patienter over 68 år fra optageområdet.

LMU ved Regionspsykiatrien Randers vil gerne udtrykke bekymring over, at der på nuværende tidspunkt ikke er truffet beslutning om finansieringen af driften af de nye sengepladser og den nødvendige udvidelse af det ambulante område. Særligt bemærkes at der ikke er taget højde for udgifter til lægedækning i sengeafsnit, ambulante enheder samt merbelastning på AMA. Det antages dog, at de to almen praksis forløb knyttet til Randers men med psykiatridel i Risskov, flyttes til Regionspsykiatrien Randers. Det samme gælder lægedækning på hoveduddannelsesområdet svarende til det nye optageområde

Der er ydermere bekymring for, om det vil være muligt at få ansat kvalificeret personale inden opstartsdato. Afdelingen oplever på nuværende tidspunkt problemer med rekruttering af sygeplejersker til såvel stationære som ambulante afsnit.

Det bemærkes, at der vil være særligt behov for kompetenceudvikling af personalet i forhold til modtagelse af geronto-psykiatriske patienter.

I forbindelse med udvidelse af optageområdet er der afsat midler til opførelse af nye lokaler til de ambulante enheder. LMU ved Regionspsykiatrien Randers vil gerne påpege vigtigheden af at byggeriet planlægges nøje, så der ikke bliver behov for midlertidige bygninger, men at det sikres, at personalet kan flytte direkte fra nuværende til nye lokaler. Der gøres opmærksom på at Regionspsykiatrien Randers i dag har opsat pavilloner og at dette bør indgå som en faktor i de fremtidige byggeplaner.

LMU ved Regionspsykiatrien Randers har en forventning om, at Psykiatri- og Socialledelsen gennem hele processen sikrer en tæt dialog med afdelingsledelsen ved Regionspsykiatrien Randers. Dette gælder særligt i forhold til afklaring af forventede antal ambulante ydelser og indlæggelser samt budget i forbindelse med udvidelse af optageområdet herunder modtagelse af de +68 årlige. I forhold til nybyggeriet er der en forventning om, at medarbejderne og arbejdsmiljøorganisationen inddrages i processen.

På vegne af LMU

Anne Mette Vejrup
Formand

Nicolas Hauge Nielsen
Næstformand

Hørings svar fra Specialrådet i B&U Psykiatri

Specialrådet i B&U psykiatri ser positivt på, at man på denne måde vil tilrettelægge et intensivt behandlingstilbud til en meget sårbar patientgruppe af voksne psykiatriske patienter samt sikre gode og sikre arbejdsvilkår for behandlingsteamet omkring disse patienter.

Vedrørende placering af de særlige pladser i Midt/Vest, foreligger der i høringsmaterialet et alternativt forslag, som vedrører den planlagte udflytning af B&U psykiatrisk sengeafsnit for skolebørn i Viborg, idet man foreslår at dette sengeafsnit fortsat skal være beliggende i Viborg. Forretningsudvalget for det tværfaglige specialråd i B&U psykiatri finder denne løsning særdeles uhensigtsmæssigt i fht. den samlede børne- og ungdomspsykiatri i Region Midt ud fra nedenstående overvejelser:

- Man ville forpasse muligheden for at samle det børnepsykiatriske og det ungdomspsykiatriske sengeafsnit i den vestlige del af RM på én geografi. Denne samling af sengeafsnittene er imødeset som et fagligt løft, idet man ved en sådan samling af sengeafsnittene kan skabe et stærkt fagligt miljø omkring de indlagte børn. Samlingen af sengeafsnittene forventes at give en betydelig synergieffekt fagligt i fht. øget samarbejde på tværs af alder, fælles faglig udvikling og sammenhængende patientforløb, samt driftsmæssigt i fht. bl.a. alarmkald og nattevagter på de børne- og ungdomspsykiatriske sengeafsnit.
- Den geografiske placering i hhv. Skejby og Gødstrup tilgodeser hele regionens borgere mest jævnt i fht. nærhed til indlæggelse for borgere i både øst og vest. Dette har en stor betydning, særligt når det drejer sig om mindre børn fra sårbare familier, hvor en del af arbejdet under indlæggelse inddrager forældrene og stiler imod bedst mulig sammenhæng imellem barnets dagligdag og indlæggelsen (mest muligt i eget hjem).

Det skal bemærkes at ovenstående ikke afspejler holdningen i hele BUC. Specialrådet har erfaret, at der blandt nogle få medarbejdere i BUC tilknyttet sengeafsnittet i Viborg, er andre holdninger til den fremtidige placering af de særlige sengepladser. Holdningerne afspejler i nogen grad hvilken matrikel, man aktuelt er tilknyttet og hensynet til borgerne i lokalområdet.

Et medlem af forretningsudvalget med ansættelse i Viborg har desuden tilkendegivet uenighed i hørings svaret jf. vedlagte bilag med mail fra Anne Kisbye, Specialsygeplejerske, Børne- og Ungdomspsykiatrisk Center, Viborg af d. 25.8.2017.

Forretningsudvalget for det børne- og ungdomspsykiatriske specialråd anbefaler således, at de 14 midlertidige særlige pladser også permanent placeres i Regionspsykiatrien Midt, Viborg, og at samlingen af det ungdomspsykiatriske og det børnepsykiatriske sengeafsnit i Gødstrup fastholdes.

På vegne af det børnepsykiatriske specialråd
Jakob Paludan, overlæge, tiltrædende formand
Merete Juul Sørensen, overlæge, afgangende formand
Maria Kirk, psykolog, næstformand

Bemærkning til høringssvar, som menig repræsentant og ansat i Viborg.

Jeg er ikke enig i, antagelserne om at placere de ekstra særlige voksen pladser i Børnepsykiatrisk sengeafsnit i Viborg. Jeg tilslutter mig de faglige begrundelser, som deles på Facebook gruppen "Bevar Børnepsykiatrisk sengeafsnit i Viborg".

Her redegøres der for, at udflytningen til Gødstrup, giver forringet kvalitet i det miljøterapeutiske arbejde med børn, da der er forringet tilbud såsom færre pladser, manglende ude faciliteter, mindre værelser og fælles aktivitetsrum med unge og voksen psykiatrien. Dette mindsker personalets mulighed for, spontant at benytte alle faciliteter, tilrettelægge og udføre individuel miljøterapeutisk behandling, til det enkelte barn.

Sengeafsnittet i Viborg har ingen rekrutterings vanskeligheder og der er allerede meget erfarent personale.

Bygningerne i Viborg er indrettede specielt til børne- og ungdoms psykiatri, og det er et moderne, rummeligt og tidssvarende byggeri. Der er fortsat mulighed for at samle og genetablere børne- og unge sengeafsnit i Viborg, da den nedlagte afdeling kun er udlejet. Dette vil ikke kræve de store økonomiske midler.

Argumenterne for at bevare børnepsykiatrisk sengeafsnit i Viborg, som er beskrevet nedenfor, er mangelfulde og langt mere vidtgående.

Viborg har en lang tradition med psykiatri og voksen psykiatrien vil fortsat være tilstede, som samarbejdspartnere i Viborg.

Derfor støtter jeg op om det primære forslag eller alternativ Model I Midt/Vest.

Med venlig hilsen

Anne Kisbye

Specialsygeplejerske

Til Sundhedsplanlægning Region Midtjylland
att. fuldmægtig Gry Brun Jensen



Hørings svar

Vedr. overvejelserne omkring den fremtidige permanente placering af de særlige pladser i psykiatrien, fra Specialrådet for Voksenpsykiatri

Først og fremmest vil Specialrådet udtrykke glæde over Folketingets beslutning, således at de ønskede særlige pladser endte med at blive i forankret i psykiatrien, og ikke som en helt ny boform med udvidede tvangsbeføjelser.

Det er ligeledes positivt at man tænker tværfagligt og tværsektorielt, dette kan forhåberligt på sigt udmønte sig i nye konstruktive samarbejdsformer.

I forslaget vedr. den permanente placering vurderes det umiddelbart fornuftigt at fordele pladserne med 18 i den østlige del af regionen og 14 i den vestlige, da antallet af retspsykiatriske sengepladser i dag er ret skævt fordelt med overvægt af pladser i Risskov og man må forvente et stort overlap af målgrupper.

For at skaffe plads til de nye særlige pladser er der lagt op til store omrokeringer i optageområder og sengeafsnit i den østlige del af regionen.

Specialrådet finder at det giver god mening at ændre optageområdet så også psykiatrien i øst, har samme optageområder som somatikken, især set i lyset af etableringen af de nye akutmodtagelser.

I forslaget er der lagt op til at nogle af afd. Q's nuværende sengepladser ændres/flyttes til det nye "Borgernes Psykiatrihus" i Århus. Dette betyder en reel reduktion i det antal senge som afd. Q i dag råder over, og denne omfordeling af sengepladser bør genovervejes set i lyset af de beregninger som afd. Q er fremkommet med.

Der er lagt op til at de 14 særlige pladser i den vestlige del af regionen skal placeres i Midt.

Specialrådet opfordrer til at man alvorligt overvejer den alternative model 1 og placerer de 14 permanente pladser i Gødstrup. Det vil være oplagt at der også i Gødstrup bliver mulighed for at varetage

behandling og rehabilitering under indlæggelse af denne patientgruppe. Målgruppen vil for en stor dels vedkommende allerede være tilhørende en af de 8 kommuner som Gødstrup har som optageområde.

På vegne af Specialerådet i Voksenpsykiatrien
Anne Grethe Viuff
overlæge, OPUS Vest
Regionspsykiatrien Vest, Herning



Kommentarer til permanent placering af op til 32 særlige pladser i psykiatrien.

Argumenter for at vælge alternativ model I:

De særlige psykiatri pladser placering i det nuværende BUC sengeafsnit, vil efter vores mening ikke kunne gennemføres uden en del ombygning. Uden at vide det, tror vi nemlig ikke den nuværende indretning vil kunne leve op til sikkerhedskravene for denne type patienter. For at få plads til 14 patienter, vil det være nødvendig at placere en "særlig afdeling" på 2 etager, hvilket vil være en yderlig udfordring for sikkerheden.

Hvis man derimod indretter pladserne i de arealer i Gødstrup, der er tiltænkt børnepsykiatrien, vil man kunne "nøjes med", at ændrer tegninger og indretning og bygge målrettet og fra "bunden af". Pladserne kan så indrettes efter de nyeste principper og være helt "up to date". Vi har ikke forudsætninger for at vurderer, om den skitserede merudgift på omkring 4 mio., vil være mere eller mindre end en ombygning af BUCs sengeafsnit i Viborg vil koste. Vi ved dog, at det er dyrt at ombygge eksisterende afsnit.

BUCs sengeafsnit i Viborg er målrettet bygget og indrettet til børnepsykiatri. Afdelingen er taget i brug for kun 10 år siden og er derfor helt tidssvarende. Desuden giver beliggenheden og omgivelserne langt bedre miljøterapeutiske behandlingsmuligheder end dem der bliver i Gødstrup.

Man sikrer at en velfungerende og faglig kompetent personalegruppe ikke splittes ved en flytning og derved bevarer man værdifuld viden og kompetence. En stor del af det nuværende personale giver udtryk for, at de ikke flytter med til Gødstrup.

Ved at lade sengeafsnittet blive i Viborg spares flytteudgifter, desuden opstår der ikke et behandlingsmæssig vakuum, som en flytning uvægerlig vil betyde. Man vil være nødt til, at lukke afsnittet i en periode, mens den praktiske flytning foregår.

Nedenfor har jeg beskrevet de mange positive faktorer der er ved at blive i de nuværende lokaler i Viborg.

Viborg.

Afsnittets indretning:

Indretningen som en trefløjet bygning betyder, at der er mange muligheder for opdeling af aktiviteterne og dermed tage individuelle hensyn. Desuden kan vi i konfliktsituationer skærme børnene både enkeltvis og i grupper.

Opholdsarealer:

Individuel ophold på værelserne. Fælles ophold i 2 nicher, 1 dagligstue. 1 aktivitetsrum, 1 computerrum, 1 spisestue samt gangareal. Desuden er der i stueetagen 1 aktivitetsrum til bordtennis, airhockey mv.

Eget køkken:

Betyder duften af hjemmelavet mad og børnene kan komme med ønsker til menuen. "Torsdagsmad", hvor børnene sammen med en voksen laver mad. mulighed for at bage.

Mange børn er, med deres problematikker, meget selektive i forhold til valg af mad, men med muligheden for selv at deltage i madlavningen og duften af mad fra køkkenet arbejdes der målrettet med dette i behandlingen.

Generelt:

9 værelser med eget bad, 1 badeværelse med karbad. 1 skærmet afsnit med værelse, bad og stue. 1 mødelokale, 1 personalerum. 1 personalekontor, 1 lederkontor, 1 lille fælleskontor samt toiletter, bad og personalegarderobe.

Omgivelserne:

Lege og aktivitets område omkring og under bygningen, stort opbevaringsrum til

legeredskaber.

Søen og naturen lige uden for døren med muligheder for gå- og cykelturer på sikre og gode stier. Vi har to kanoer til sejlads på søerne. Rekreative områder i form af Borgvold og Sønæs med legepladser og aktivitetsredskaber. Alt sammen inden for 15 minutters gang.

Desuden er der mange naturskønne områder i få kilometers afstand fra Viborg, som let nås i afsnittets bus. (Dollerup - Hald Ruin - Hjarbæk - Skov og mose i Undallslund)

Viborg bycentrum inden for 5 minutters gang.

Skolegang:

Der er i Viborg et tæt veletableret samarbejde med intern skole, som er beliggende i etagen under os. Dette giver rigtig gode muligheder for et tæt samarbejde og vi har de optimale forudsætninger for sammen at beskrive barnet, de vanskeligheder barnet har og de pædagogiske behov samt anbefalinger der skal til for at få barnet i trivsel. En stor del af de børn der indlægges hos os har haft langvarig og massiv skolevægring, så derfor er samarbejdet med skolen en væsentlig del af udredningen.

Ovenstående forhold giver os gode muligheder for at arbejde miljøterapeutisk. Vi kan, i disse miljøer, skabe situationer, hvor vi kan afprøve, øve og udvikle børnenes færdigheder og sociale kompetencer. Det betyder for os som personale at vi får et mange spektret og solidt grundlag for at observere børnenes vanskeligheder og udtale os om deres behov.

Gødstrup.

Tilsvarende beskrivelse for Gødstrup kan ikke blive fuldstændig fyldestgørende, da vi jo endnu ikke har set det færdige resultat. Det ændrer dog ikke ved, at vi anser forholdene i og omkring Børnepsykiatrisk sengeafsnit i Viborg for langt mere optimale end i Gødstrup. Mulighederne for at arbejde miljøterapeutisk er langt bedre i Viborg og der er væsentlige områder, som slet ikke kan konkurrere med forholdene i Viborg - f.eks.:

Afsnittets indretning:

Indretningen som en tofløjet bygning betyder færre skærmningsmuligheder

Opholdsarealer:

Individuel ophold på værelserne. Ingen opholdsnicher, 1 fælles spise og opholdsstue, 1 mindre opholdsrum (evt. computerrum), 1 sanserum, 1 aktivitetsrum. Desuden adgang til sportshal. (skal bookes)

Ikke eget køkken:

Betyder mere institutionspræget måltider. Dårligere muligheder for observationer i madlavningssituationer.

Generelt:

6 værelser med bad derudover 2 fleksible værelser, (værelserne er mindre end dem i Viborg og det vil give problemer i konfliktsituationer) som deles med unge. 1 arbejdsstation, 1 personalekontor. 1 konferencerum. Ikke personalegarderobe i afsnittet. Dårligere kapacitet og generelt dårligere arbejdsforhold, da møde og aktivitetsrum deles med ungdomspsyk. og derfor skal bookes, hvilket betyder mindre spontanitet.

Omgivelserne:

Gårdareal, som deles med unge (Vi kender ikke indretningen og mulighederne for legeområder).

Åbent overvejende landbrugsland. Ifølge oversigtskort er der kun muligheder for at cykle på offentlig vej. Ud over Gødstrup sø er der ikke megen nær natur. Herning by ligger mindst 12 minutter væk (i bil - 34 minutter i bus). Der er således ikke muligheder for spontane byture, hvilket gør det vanskeligt at bruge

byen som "observations og behandlingsrum"

Skolegang:

Det fremgår ikke af tegningerne over Gødstrup hvor børnene skal have deres skolegang, hvilket kun kan betyde at skolegang ikke skal foregå i forbindelse med afdelingen. Vi må derfor formode, at der her vil forekomme transportudgifter til og fra skole, hvilket kan forekomme på flere forskellige tidspunkter af dagen, da børnene har individuelle behov ift. skolegang og timeantal. Vi kan være bekymret for om det kan blive vanskeligt at etablere et tæt skolesamarbejde hvis f.eks. skolegangen skal foregå i Herning.

Med venlig hilsen

Initiativ gruppen "Bevar Børnepsykiatrisk sengeafdeling Viborg"