

Et sundhedsvæsen på patientens præmisser

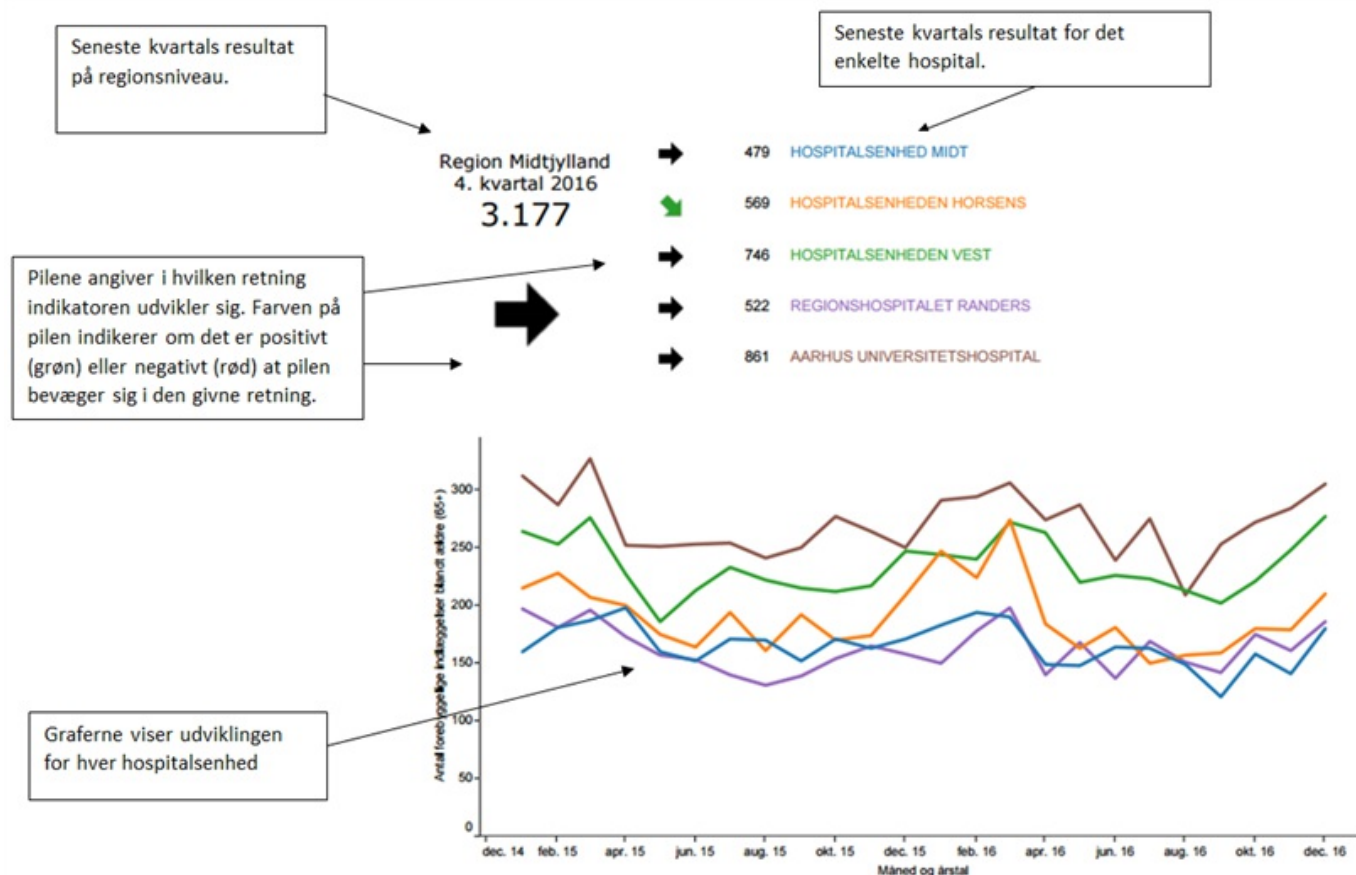


Indledning

De følgende sider viser udviklingen på fokusindikatorerne fra Region Midtjyllands målbillede for sundhedsområdet. Målene peger tilsammen op imod de tre spor midt i trekanten, som er pejlemærker for, at regionen når den overordnede vision om "Et sundhedsvæsen på patientens præmisser". Der afrapporteres resultater på alle 5 fokusindikatorer, hvoraf nogle vises på flere måder. Indikatorerne giver regionsrådet mulighed for at følge målene og iværksætte initiativer, der skal skabe den ønskede udvikling.

Rapporten er struktureret således, at der indledningsvis på side 2 findes et overblik, hvor man kan danne sig et indtryk af resultatet på alle indikatorer på regionsniveau. Herefter findes en mere udførlig fremstilling af indikatorerne, med beskrivelse af indikatoren øverst, grafisk fremstilling af resultaterne i midten og en kortfattet forklaring på resultaterne nederst. For de fleste indikatorer vises det regionale og det hospitalsvise resultat for seneste kvartal, samt en tidsserie på månedsniveau. Derudover vises en rød/grøn pil som viser om udviklingen i seneste periode har været positiv eller negativ. Det skal bemærkes, at fremstillingen af enkelte indikatorer afviger helt eller delvis fra denne model.

Med implementeringen af målbilledet er der sat fokus på kvalitetsudvikling frem for kvalitetskontrol og dette afstedkommer nye måder at arbejde med data på. I afrapporteringen betyder det, at pilene angiver om der reelt kan tales om en udviklingstendens set over en længere periode. Vi går væk fra bare at se på forskellen fra seneste måned eller kvartal, ud fra et ønske om, at undgå fejlagtige konklusioner om en udvikling, hvis der reelt er tale om tilfældige udsving. Pilens farve (rød/grøn) indikerer om udviklingen bevæger sig i den ønskede retning og er beregnet ud fra om 7 af de sidste 8 måneder har ligget over eller under medianen for de seneste 24 måneder.



Overblik over Region Midtjyllands resultater

3. kvartal 2017

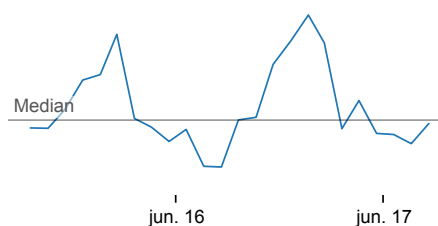
Månedsvise udvikling

Styrket indsats for kronikere og ældre pati..



2.903

Antal forebyggelige indlæggelser blandt ældre (65+)



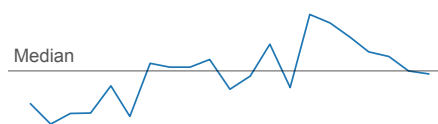
Behandling af høj kvalitet



2. kv. 2017

66,8%

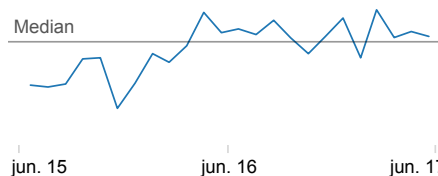
Andel patienter med hoftenære lårbrod der er set af speciallæge inden for 4 timer



2. kv. 2017

84,4%

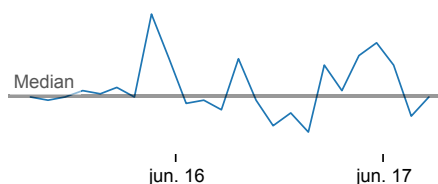
Andel patienter med hoftenære lårbrod der efter operationen mobiliseres inden for 24 timer



3. kv. 2017

147

Bæltefikseringer i psykiatrien



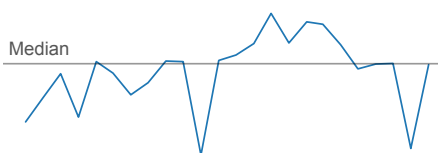
Hurtig udredning og behandling



3. kv. 2017

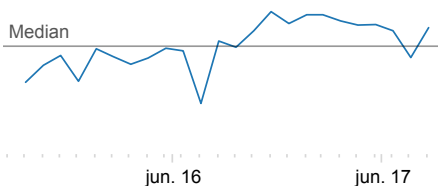
66,9%

Andel patienter udredt inden for 30 kalender-dage



82,5%

Korrigeret andel patienter udredt inden for 30 dage



Øget patientinddragelse



3,9

Patientinddragelse

2014

2015

2016

3,7

3,8

3,9

Styrket indsats for kronikere og ældre patienter

Fokusindikator
i 2017



Antal forebyggelige indlæggelser blandt ældre (65+)

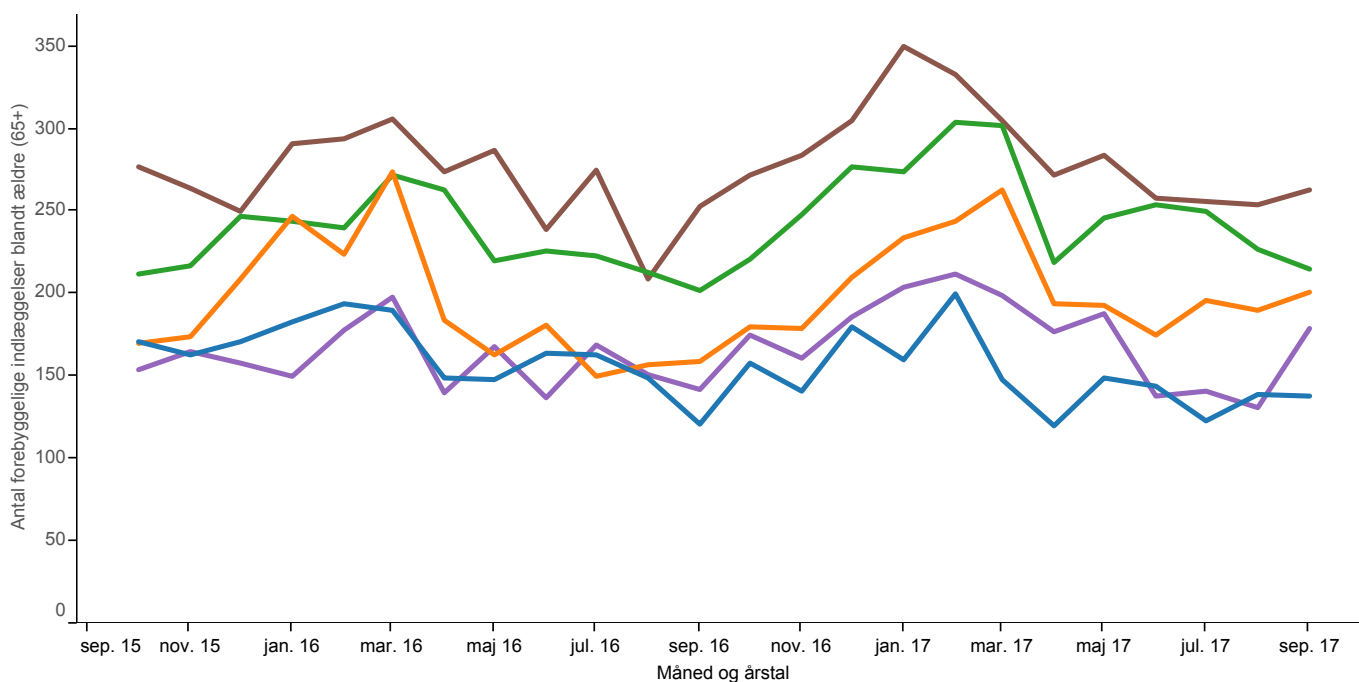
Indikatoren for forebyggelige indlæggelser dækker over indlæggelser med visse akutte sygdomme og tilstande blandt ældre, som kommunerne – sammen med regionerne – ofte har gode muligheder for at forebygge. Det drejer sig bl.a. om indlæggelser som følge af dehydrering, blærebetændelse, brud, ernæringsbetinget blodmangel og tryksår. Indikatoren måler antallet af forebyggelige indlæggelser blandt ældre (+65).

Region Midtjylland
3. kvartal 2017

2.903



400	HOSPITALSENHED MIDT
587	HOSPITALSENHEDEN HORSENS
692	HOSPITALSENHEDEN VEST
451	REGIONSHOSPITALET RANDERS
773	AARHUS UNIVERSITETSHOSPITAL

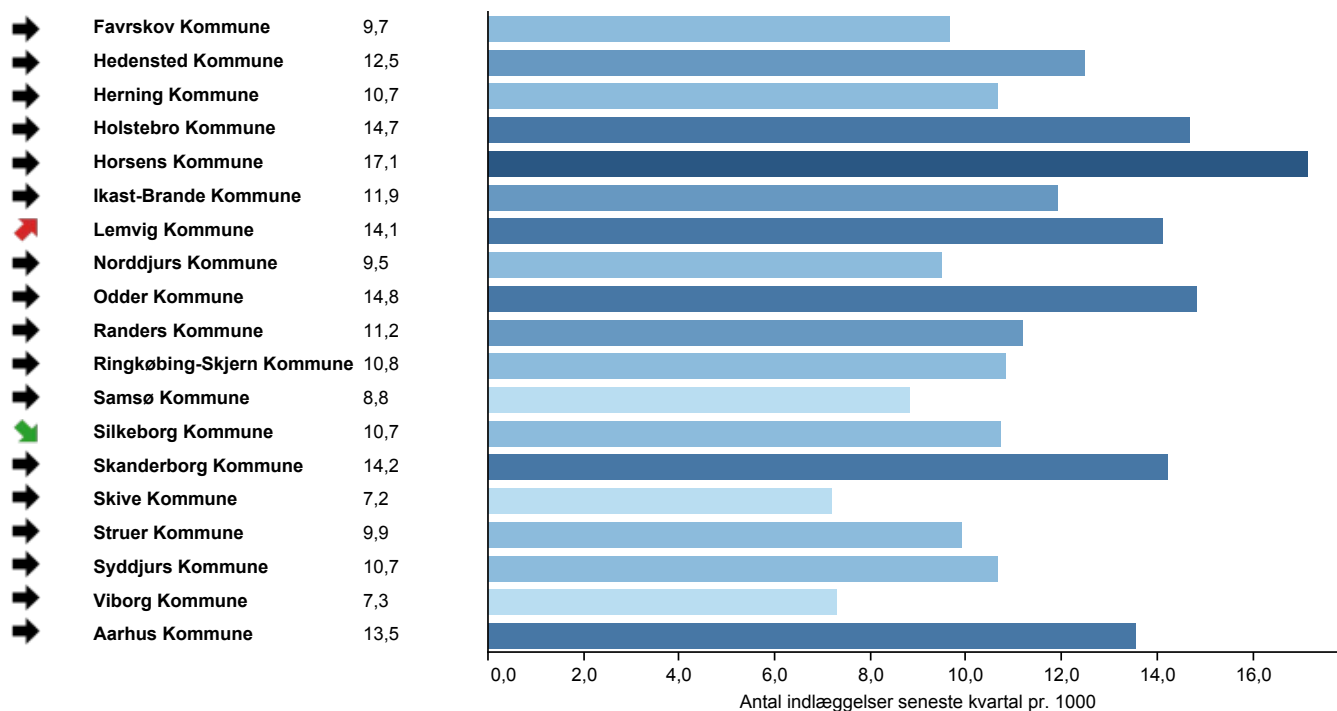


Den store grå pil angiver, at der ikke har været nogen klar udvikling i antallet af forebyggelige indlæggelser i Region Midtjylland. Der er dog betydelige forskelle mellem hospitalerne, hvilket primært afspejler hospitalernes størrelse. Den grønne pil ud for Hospitalsenhed Midt er udtryk for at antallet af forebyggelige indlæggelser på hospitalet i seneste periode er lavere end niveauet set over alle 24 måneder.



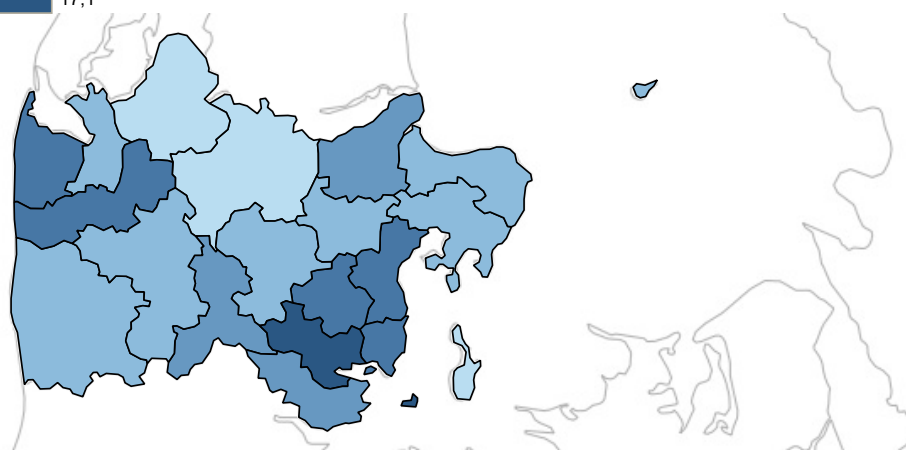
Antal forebyggelige indlæggelser blandt ældre (65+) pr. 1000

Indikatoren for forebyggelige indlæggelser dækker over indlæggelser med visse akutte sygdomme og tilstande blandt ældre, som kommunerne – sammen med regionerne – ofte har gode muligheder for at forebygge. Det drejer sig bl.a. om indlæggelser som følge af dehydrering, blærebetændelse, brud, ernæringsbetinget blodmangel og tryksår. Indikatoren måler antallet af forebyggelige indlæggelser blandt ældre, opgjort pr. bopælskommune.



Antal indlæggelser pr. 1000 seneste kvartal

7,2 17,1



Ovenstående figur viser antallet af forebyggelige indlæggelser pr. 1000 ældre i Region Midtjyllands kommuner. Den største frekvens af forebyggelige indlæggelser findes i store kommuner som Holstebro, Horsens, Skanderborg og Aarhus. I disse kommuner skete der i seneste kvartal 13-17 akutte indlæggelser pr. 1000 ældre. I andre kommuner, som Skive, Struer, Viborg, Norddjurs og Favrskov er niveauet væsentligt lavere. Som den grønne pil viser, har der i Silkeborg kommune været en positiv udvikling, hvor færre ældre borgere er blevet indlagt med en forebyggelig diagnose.

Behandling af høj kvalitet

Fokusindikator
i 2017



Andel patienter med hoftenære lårbrud der er set af speciallæge inden for 4 timer

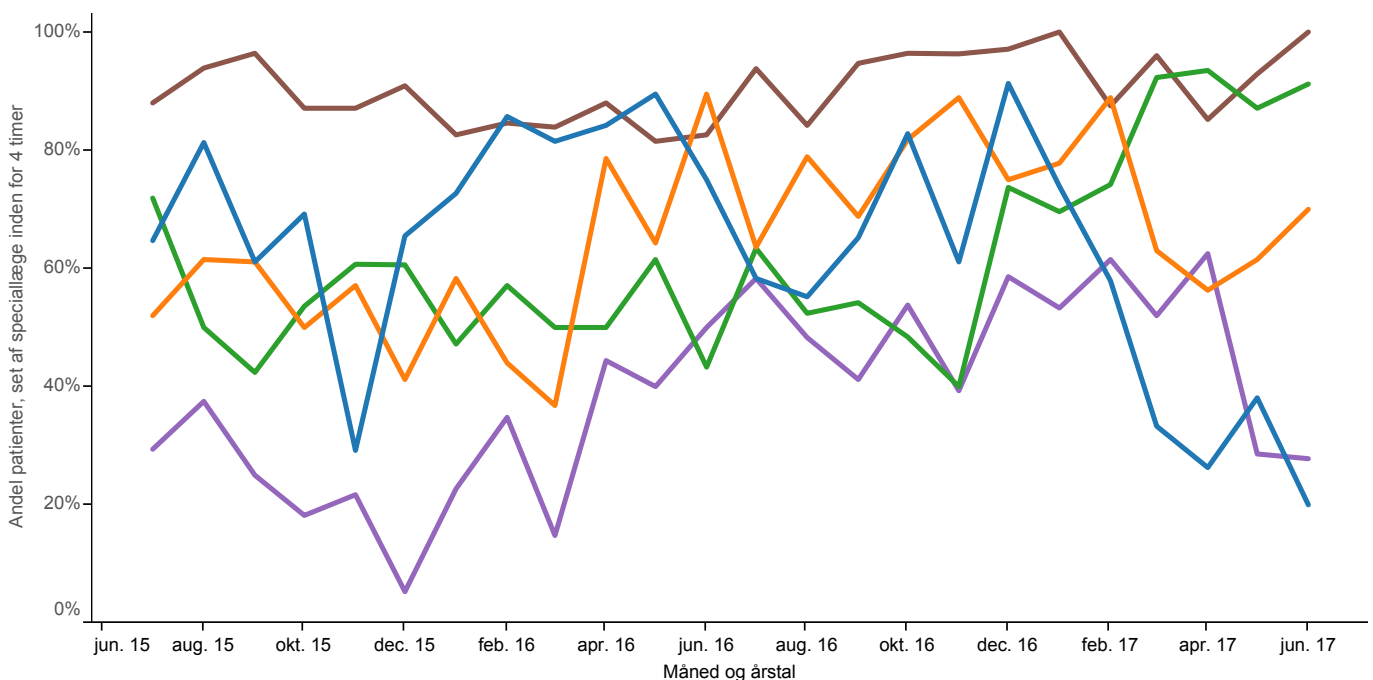
Optimering af forløbet for patienter med hoftenært brud inkluderer, at tiden fra bruddet frem til det operative indgreb nedbringes. Indikatoren måler andelen af patienter der er set og vurderet af en speciallæge eller af læge i hoveduddannelses-forløbets sidste år med henblik på at få lagt en præoperativ optimeringsplan senest 4 timer efter ankomst til sygehus. I den landsdækkende styregruppe for databasen er der fastsat en fagligt begrundet standard på mindst 90 %, som ønsket niveau.

Region Midtjylland
2. kvartal 2017

66,8%



	28,3% af 60	HOSPITALSENHED MIDT
	63,3% af 49	HOSPITALSENHEDEN HORSENS
	90,6% af 96	HOSPITALSENHEDEN VEST
	41,3% af 63	REGIONSHOSPITALET RANDERS
	91,7% af 72	AARHUS UNIVERSITETSHOSPITAL



Den store grå pil indikerer, at der ikke har været en klar udvikling i andelen af patienter der ses af speciallæge indenfor 4 timer efter ankomst til sygehuset. Niveaueet svinger fra måned til måned, da der er tale om få patienter. Den røde nedadgående pil angiver, at niveauet er faldet på Hospitalsenheden Midt. Resultatet på både Hospitalsenheden Midt og Regionshospitalet Randers i 2. kvartal ligger på et relativt lavt niveau.

Behandling af høj kvalitet

Fokusindikator
i 2017



Andel patienter med hoftenære lårbrud der efter operationen mobiliseres inden for 24 timer

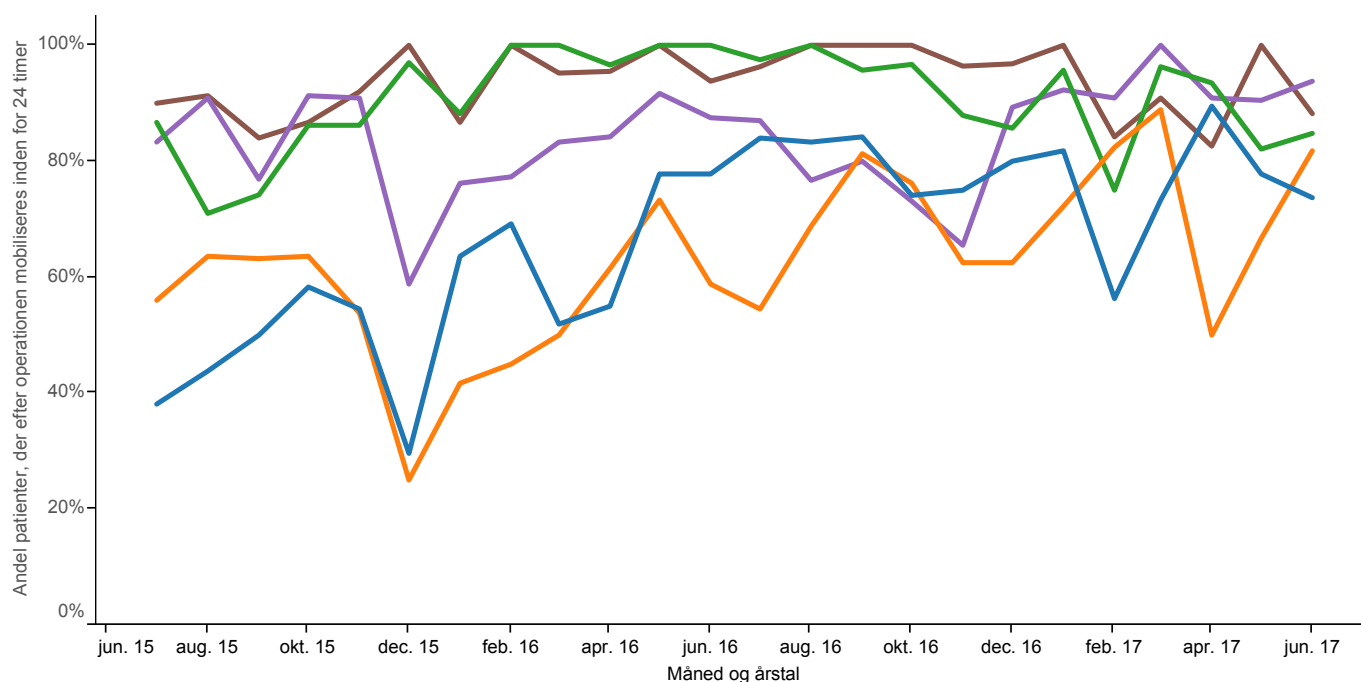
Alle patienter opereret for hoftenære frakturer skal mobiliseres tidligst muligt efter operationen. Tidlig mobilisering sker indenfor 24 timer efter operation, hvis patienten selvstændigt eller assisteret er ude af sengen i siddende stilling, stående stilling eller gang. Indikatoren måler derfor andelen af patienter, der efter operation for hoftenært lårbrud mobiliseres inden for 24 timer. I styregruppen for databasen er der fastsat en fagligt begrundet standard på mindst 90 %, som ønsket niveau.

Region Midtjylland
2. kvartal 2017

84,4%



➔	80,4% af 56	HOSPITALSENHED MIDT
➔	68,0% af 50	HOSPITALSENHEDEN HORSENS
➔	87,0% af 92	HOSPITALSENHEDEN VEST
➔	91,5% af 59	REGIONSHOSPITALET RANDERS
➔	90,6% af 64	AARHUS UNIVERSITETSHOSPITAL



Den store grå pil indikerer et uændret niveau i andelen af patienter med hoftenære lårbrud der efter operationen mobiliseres inden for 24 timer. Efter en pæn stigning i løbet af 2016 ser udviklingen ud til at være stagneret i foråret 2017. Niveaulet har dog været stigende på Regionshospitalet Randers, hvor mere end 90 % af patienterne i 2. kvartal blev mobiliseret tidligt.

Behandling af høj kvalitet



Indlagte personer i psykiatrien, der bæltefikseres

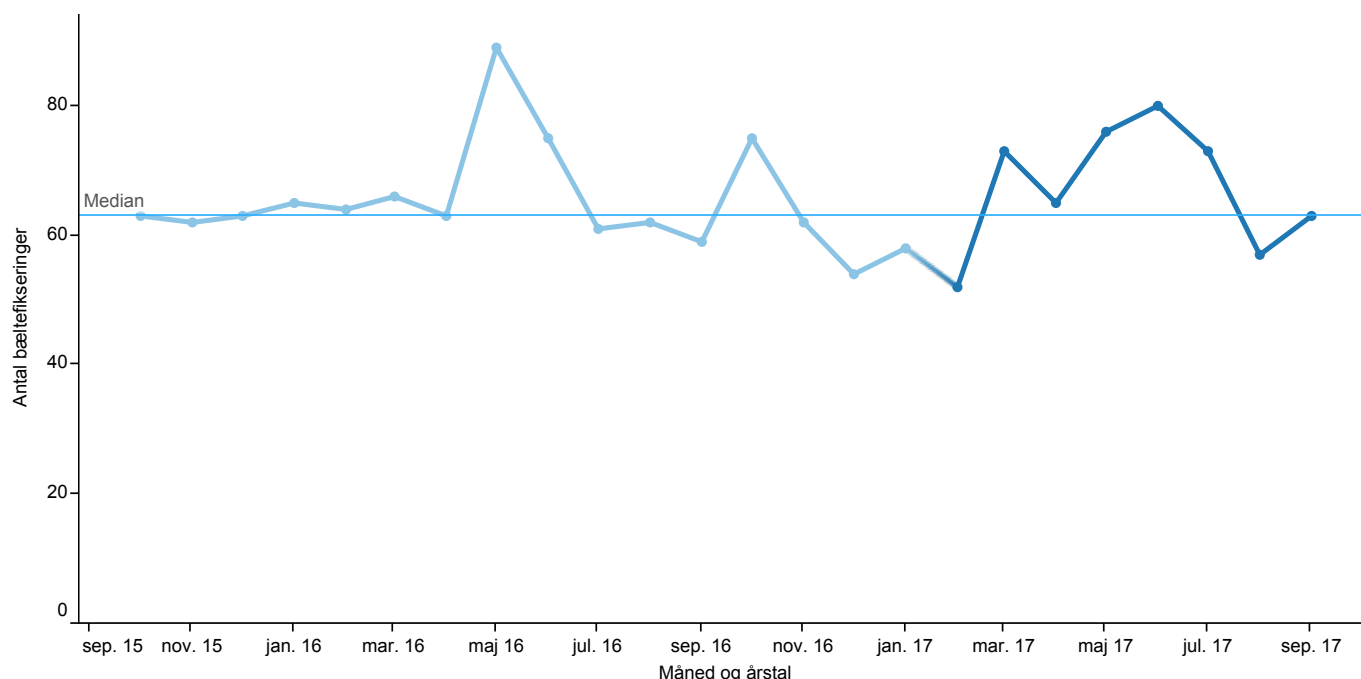
Region Midtjylland ønsker, at nedbringe anvendelsen af tvang, og derved medvirke til at give psykiatriske patienter en behandling af høj kvalitet. I Økonomiaftalen for 2015 mellem regeringen og Danske Regioner, blev der vedtaget mål omkring brugen af tvang i psykiatrien. Målet lyder, at brugen af bæltefikseringer skal være reduceret med mindst 50 % i 2020, samtidig med at den samlede brug af tvang reduceres. Reduktionen skal ses i forhold til anvendelsen af bæltefikseringer i 2011-2013. Målet om at reducere antallet af bæltefikseringer videreføres i de nationale mål og Region Midtjyllands målbillede. Herunder vises antallet af unikke indlagte patienter, som har været bæltefikseret i perioden.

Region Midtjylland
3. kvartal 2017

147



147 PSYKIATRIEN REGION MIDTJYLLAND



Note: De seneste 8 måneder, som ligger til grund for beregning af pilen, er markeret med mørk farve.

Set over en længere periode, er antallet af unikke patienter der bæltefikseres stabilt. Fra måned til måned er der imidlertid relativt store udsving, da brugen af bæltefiksering er meget individuel og afhængig af den enkelte patients sygdomsbillede. I løbet af 3. kvartal 2017 har 147 unikke patienter været bæltefikseret en eller flere gange. Dette er omtrent samme niveau som i sammenligningsperioden fra 2011-2013.

Hurtig udredning og behandling

Fokusindikator
i 2017



Andel patienter udredt inden for 30 kalender-dage

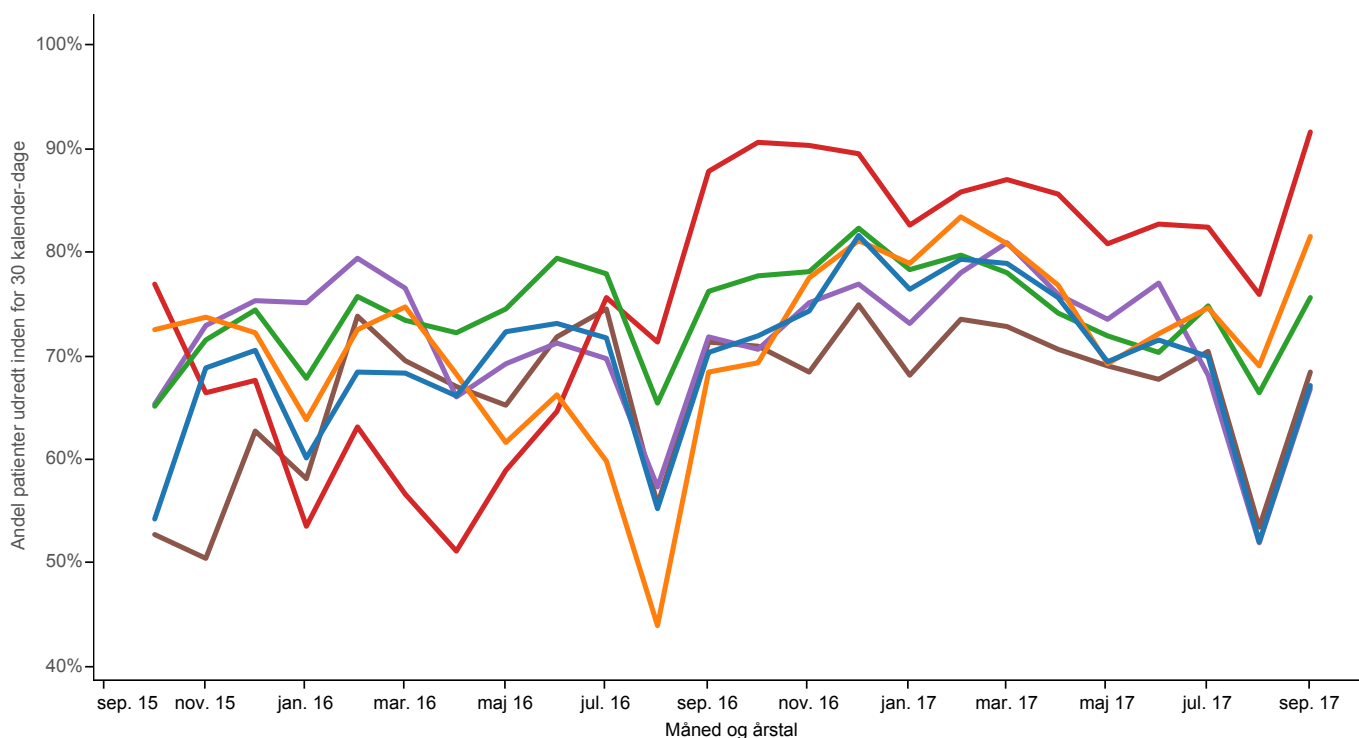
Kort ventetid til udredning har i mange tilfælde betydning for resultatet af behandlingen, ligesom ventetiden i sig selv kan være forbundet med gener for patienterne. Udredningsretten måler andelen af patienter, som udredes inden for 30 kalenderdage, ud af alle udredte patienter. Det skal bemærkes, at opgørelsen viser brutto-tal, hvor der er ikke tages højde for at ventetiden er lægefagligt begrundet eller patientønsket.

Region Midtjylland
3. kvartal 2017

66,9%



→	62,2% af 12.322	HOSPITALSENHED MIDT
→	75,2% af 4.250	HOSPITALSENHEDEN HORSENS
→	72,4% af 6.563	HOSPITALSENHEDEN VEST
→	83,7% af 1.942	PSYKIATRIEN REGION MIDTJYLLAND
→	62,0% af 4.100	REGIONSHOSPITALET RANDERS
→	63,7% af 8.251	AARHUS UNIVERSITETSHOSPITAL



Andelen af opfyldte udredningsforløb var stigende i løbet af 2016. Herefter er udviklingen stagneret, og i seneste periode har der været et stort dyk i målopfyldelsen for patienter hvis udredning blev afsluttet lige efter sommerferien i august måned. Den store grå pil indikerer at niveauet er uændret i forhold til hele perioden. Ialt blev 67 % af patienterne i 3. kvartal udredt inden for 30 kalenderdage. Dette inkluderer patienter som har ventet længere af faglige årsager eller selv har ønsket af vente. Aarhus Universitetshospital har som det eneste hospital en grøn opadgående pil for seneste periode.

Hurtig udredning og behandling

Fokusindikator
i 2017



Korrigeret andel patienter udredt inden for 30 dage

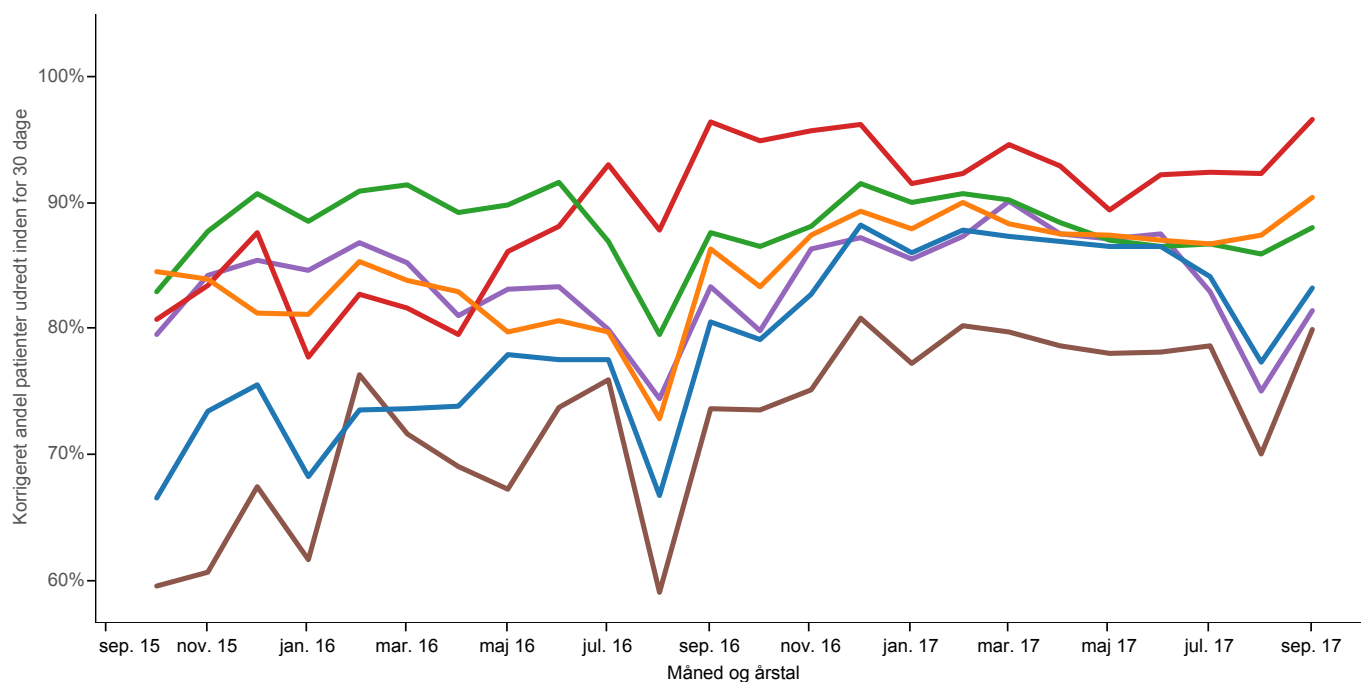
Det korrigerede nøgletal for overholdelse af udredningsretten måler andelen af patienter, som inden for 30 kalenderdage udredes eller modtager en relevant udredningsplan. Relevante udredningsplaner gives i tilfælde hvor, 1) patienten af faglige årsager ikke kan udredes inden for fristen, 2) patienten har benyttet det frie sygehusvalg, 3) patienten ønsker udredning på et senere tidspunkt. Opgørelsen af det korrigerede nøgletal følger den nye nationale monitorerings-model.

Region Midtjylland
3. kvartal 2017

82,5%



➤	81,3% af 12.326	HOSPITALSENHED MIDT
➤	88,4% af 4.265	HOSPITALSENHEDEN HORSENS
➡	87,1% af 6.566	HOSPITALSENHEDEN VEST
➤	94,0% af 1.946	PSYKIATRIEN REGION MIDTJYLLAND
➡	79,6% af 4.100	REGIONSHOSPITALET RANDERS
➤	76,2% af 8.254	AARHUS UNIVERSITETSHOSPITAL



Som den store grønne pil illustrerer, er der på regionsniveau fortsat flere patienter der udredes til tiden end tidligere. Andelen af patienter der udredes eller modtager en relevant udredningsplan inden for 30 dage har i hele 2017 været over 80 %. På 4 ud af 6 hospitaler er der skabt fremgang i forhold til niveauet i starten af perioden. Når man ser på den korrigerede udredningsret, har der kun været et dyk omkring sommerferien på 3 af hospitalerne.

Øget patientinddragelse

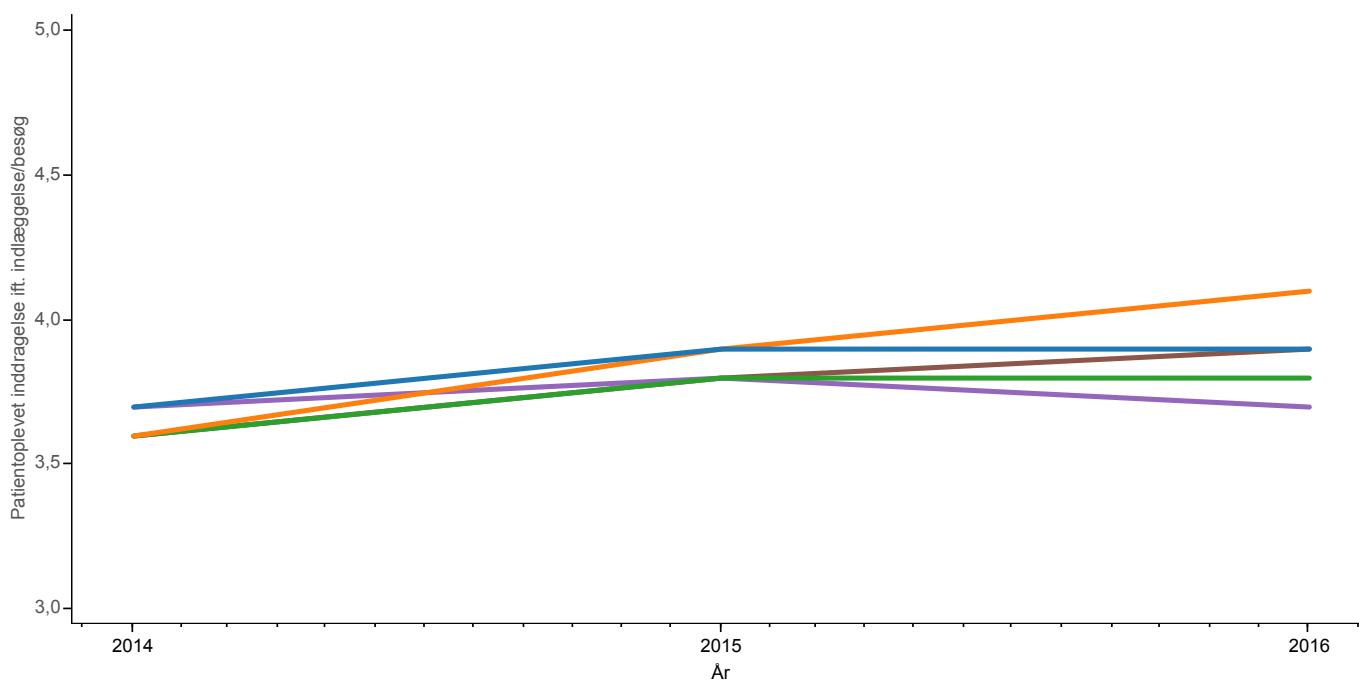


Patientinddragelse

Den landsdækkende undersøgelse af patientoplevelser (LUP) måler i hvilket omfang patienterne føler sig inddraget i forbindelse med deres besøg eller indlæggelse. Indikatoren omhandler udelukkende planlagte indlæggelser i somatikken. Patienter på regionernes somatiske hospitaler bliver spurgt, 'om personalet gav mulighed for at deltage i beslutninger om din undersøgelse/behandling'. Indikatoren viser gennemsnittet af patienternes oplevede inddragelse på en skala hvor 1 er meget utilfreds og 5 er meget tilfreds.

Region Midtjylland
År 2016
3,9 ud af 5

- 3,9 HOSPITALSENHED MIDT
- 4,1 HOSPITALSENHEDEN HORSENS
- 3,8 HOSPITALSENHEDEN VEST
- 3,7 REGIONSHOSPITALET RANDERS
- 3,9 AARHUS UNIVERSITETSHOSPITAL



Patientinddragelsen i Region Midtjylland ligger generelt på et højere niveau end resultatet på landsplan. Andelen af patienter som føler sig inddraget i behandlingen har i hele regionen været stigende fra 2014 til 2016. Det samme gælder på de fleste hospitaler, og langt de fleste patienter føler sig således inddraget i behandlingen. Hospitalsenhed Horsens kan fremhæves i denne sammenhæng, med den højeste grad af oplevet patientinddragelse i 2016.