

# Bæredygtighed Handleplan 2021-2022



VORES VERDEN  
VORES ANSVAR

**Regional Udvikling**

Sekretariatet for Bæredygtighed



***“Vi er ikke vant til at sætte høje mål uden at kende løsningerne og uden at vide, om vi kan nå målene. I Region Midtjylland vælger vi hermed at være dristige og have modet til at sætte barren højt for bæredygtig omstilling.”***

Regionsrådsformand Anders Kühnau og regionsdirektør Pernille Blach Hansen  
i forordet til *Strategi for Bæredygtighed 2030*

# Forord

## Fra strategi til handling

Med vedtagelsen af Region Midtjyllands *Strategi for Bæredygtighed 2030* i januar 2021 er det tid til at gøre strategi til handling. Denne handleplan sætter retningen for, hvordan Region Midtjylland vil begynde rejsen hen imod bæredygtighedsstrategiens ambitiøse politiske målsætninger. Handleplanen udpeger konkrete indsatsområder og overordnede prioriteringer for 2021 og 2022.

Bæredygtighed er ikke nyt for Region Midtjylland, og der er allerede mange projekter i gang og endnu flere på tegnebrættet. Projekterne bidrager alle til at nå målsætningerne i *Strategi for Bæredygtighed 2030*. Denne handleplan inddeler de handlinger, der gennemføres i Region Midtjylland, efter strategiens fire spor: cirkulær økonomi, el, vand og varme, mobilitet og social ansvarlighed.

### Cirkulær økonomi

Helt overordnet kommer den markant største miljøpåvirkning i Region Midtjylland fra vores indkøb og forbrug af varer, som det også er fremhævet i bæredygtighedsstrategien.

Derfor er det i forsyningskæden, at den markant største klimabelastning skal findes. Det er i forbindelse med indkøb, forbrug samt bortskaffelse af varer, at vi som region skal sætte ind for at indfri målet fra vores bæredygtighedsstrategi om 67% reduktion af vores samlede CO<sub>2</sub>-aftryk i 2030. På den baggrund har denne handleplan specifikt fokus på cirkulær økonomi.

### Samarbejde er nødvendigt

Region Midtjylland modtager varer til sine aktiviteter fra store, globale leverandører. For at kunne påvirke og ændre på disse leverandørers produkter er vi som koncern nødt til at samarbejde med andre organisationer såvel nationalt, internationalt, som globalt. Hvis vi står alene, er Region Midtjyllands mulighed for at dirigere den globale forsyningskæde i en mere bæredygtig retning ubetydelig.

Det er afgørende at det interne samarbejde på tværs af den store driftsorganisation, som Region Midtjylland er, bringes samlet og effektivt i spil på en koordineret måde, så ressourcerne bruges mest hensigtsmæssigt, og med størst mulig målopfyldelse. Det betyder at den fælles opgaveløsning også skal tænkes cirkulært, selvfølgelig med et afsæt i de respektive ansvarsområder.

Dette er afgørende og helt centralt for at kunne opretholde forsyningssikkerhed og dermed en behandling af høj kvalitet for vores borgere på længere sigt. COVID-19 har givet os en forsmag på, hvordan prisudviklingen i markedet er, når der opstår knaphed på varer og ressourcer. Derfor skal vi fremadrettet fokusere på at bruge mindre, genbruge og genanvende mere, samt købe bæredygtigt ind i harmoni med samfund og miljø. Men også i harmoni med de generelle rammebetingelser såsom budget og finanslov. Det er dog nødvendigt at afsætte flere budgetmidler til området.

### Vi kender ikke alle svar

Bæredygtighed er noget, alle skal bidrage til. Den helt overordnede udfordring er, at det cirkulære samfund ikke skabes ved ledelsens eller enkeltpersoners initiativer. Det skabes ved, at vi alle ændrer adfærd og bidrager til den nødvendige omstilling. Synliggørelsen af effekten af de enkelte tiltag hos alle i Region Midtjylland skal sikre, at vi når vores mål i 2030.

Denne handlingsplan er den første efter bæredygtighedsstrategiens vedtagelse. Vi står over for en spændende, men udfordrende rejse, hvor vi i flere henseender ikke kender de endelige svar og løsninger på de udfordringer, der skal løses. Derfor kan der også være behov for justeringer undervejs. Men det er udfordringer, som skal løses. Bæredygtig drift er en nødvendighed. Denne handlingsplan beskriver, hvordan vi i Region Midtjylland vil igangsætte arbejdet med implementering af en mere bæredygtig drift.

God læselyst.

**Styregruppen for Bæredygtighed**



# Indhold

## Rammer

Strategien - Målene og vejen derhen	6
Fra strategi til handling	7
Fra medarbejder til regionsråd	8
Organisering af bæredygtighed og cirkulær økonomi	10

## De 4 spor

Fokus på cirkulær økonomi	12
Lineær økonomi og cirkulær økonomi	13
Anskaffelse	14
Anvendelse	16
Afsætning (materialer)	18
Afsætning (spildevand)	20
Bæredygtig byggeri	22
El, vand og varme	24
Logistik, transport og mobilitet	26
Social ansvarlighed	28
	30

# Strategien

## Målene og vejen derhen

### Vision og mission

Region Midtjylland skal være en attraktiv, bæredygtig region, der giver både nuværende og kommende generationer muligheder for at dække deres behov og skabe det gode liv. Fundamentet for den ambition er FN's 17 verdensmål.

Vores ledelsesgrundlag "God ledelse og styring i Region Midtjylland" sikrer, at den måde, vi arbejder på, skaber balancerede løsninger for borgere, medarbejdere, virksomheder og samfund, både nu og i fremtiden.

### Vision

I 2030 vil vi være en cirkulær region med bæredygtige indkøb, genbrug, genanvendelse, vedvarende energi og minimalt forbrug. I 2050 vil vi være CO2-neutrale.

### Mission

Vi integrerer bæredygtighed i kernen af Region Midtjyllands investeringer, serviceydelser og øvrige drift, så den bæredygtige omstilling skaber værdi og bliver en væsentlig drivkraft i udviklingen af vores region til gavn for borgere og ansatte.

### Bæredygtighed og FN's verdensmål

FN's verdensmål er vores trædesten på vejen til mere bæredygtighed i Region Midtjylland. Vi vil arbejde med at udvikle en verdensmålsprofil for bæredygtighedsarbejdet i regionen, som skal sætte Region Midtjylland på kortet som en vigtig aktør.

### Målsætninger



#### Cirkulær økonomi

- 30 pct. reduceret ressourceforbrug i 2030 i indkøb og drift (målt i CO2-aftryk som følge af reduceret ressourceforbrug fra varer og tjenesteydelser).
- 30 pct. reduktion i affald i 2030 (målt i ton affald).
- 70 pct. genanvendelse af affald i 2030.



#### El, vand og varme

- 100 pct. vedvarende energi i 2030.
- Gennemførelse af energibesparende projekter frem mod 2030, der samlet medfører en energibesparelse på 48 GWh svarende til 20 pct. af el- og varmekonsumet.
- Reduktion af vandforbruget på 105.000 m<sup>3</sup> frem mod 2030 svarende til 20 pct. af forbruget.



#### Logistik, transport og mobilitet

- 30 pct. reduktion af tjenesterejser senest i 2030 (målt i km).
- Senest i 2025 vil alle nye udbud/indkøb af personbiler og varevogne (intern transport og dele af patientbefordringen) prioritere 100 pct. grønne drivmidler.
- 100 pct. grønne drivmidler i sygetransporten i 2030.
- CO2 neutral busdrift i den kollektive trafik senest i 2030.



#### Social ansvarlighed

- Arbejdsulykker reduceres med 50 pct. inden 2030.
- Vi lever fuldt ud op til de politiske aftaler om praktikpladser til elever og studerende på relevante uddannelser i Region Midtjylland
- Seks pct. af de årsværk, der anvendes til at opfylde bygge- og anlægskontrakter, skal være lære- og praktikpladser.
- Mindst to pct. er ansat på særlige vilkår.
- Andelen af indvandrere og efterkommere i vores personalesammensætning skal samlet set afspejle andelen i regionens arbejdsstyrke.
- Vi vil sammen med relevant uddannelsesinstitutioner arbejde for, at vi i 2030 har mindst 10 pct. mænd/kvinder blandt de faggrupper, hvor der er den mest ulige kønsfordeling.

# Fra strategi til handling

## Den organiserende indsats

Formålet med denne handleplan er at omsætte de overordnede visioner og målsætninger til konkrete handlinger, der er med til at understøtte indfrielse af målene. Planen oplister, hvilke handlinger der igangsættes inden for hvert af de fire spor i 2021 og 2022, knyttet til de formulerede mål.

Enhederne på tværs af Region Midtjylland udarbejder lokale implementeringsplaner for de handlinger, der skal igangsættes og gennemføres for at realisere målsætningerne i praksis.

I 2021 og 2022 er enhederne forpligtet til at arbejde med projekter og handlinger som understøtter den bæredygtige omstilling inden for det eksisterende budget. De erfaringer, vi opsamler, og de dertil knyttede bæredygtighedsstrategier, skal bruges som et væsentligt input til at organisere den fremadrettede indsats med at koordinere og implementere en smidig og operationel omstilling til bæredygtig drift.

Vi skal også i Region Midtjylland have drøftet og afstemt, hvornår og i hvilket omfang de lokale enheder kan eller skal vælge at implementere de bæredygtige løsninger og varer.

For at kunne nå i mål skal vi have udviklet et datagrundlag, som kan understøtte beslutningerne hos den enkelte kollega på den enkelte enhed.

Det skal gøres synligt og nærværende, hvordan den enkelte kan bidrage til indfrielse af den overordnede målsætning, så vi kan motivere til ændret adfærd der understøtter vores bæredygtighedsstrategi. Når evidens og datagrundlag er tilvejebragt skal det kombineres med en kommunikativ indsats, som synliggør nødvendigheden af den enkeltes bidrag og på den måde motiverer til handling.

Det betyder, at vi skal udvikle fælles målemetoder og standarder. Vi skal fastlægge modeller og principper for finansiering. Desuden skal vi have tilrettelagt processer for koordinering, behandling, prioritering og beslutninger på tværs.

At finde ud af hvordan dette konkret skal ske, er en del af den rejse vi i Region Midtjylland nu bevæger os ud på. Vi kommer til at finde svarene samtidig med at vi bevæger os fremad. Vi kender dem ikke endnu.

En del af formålet med at fastlægge ovenstående er at udvikle et årshjul for arbejdet med implementering af bæredygtighed i driften i Region Midtjylland.

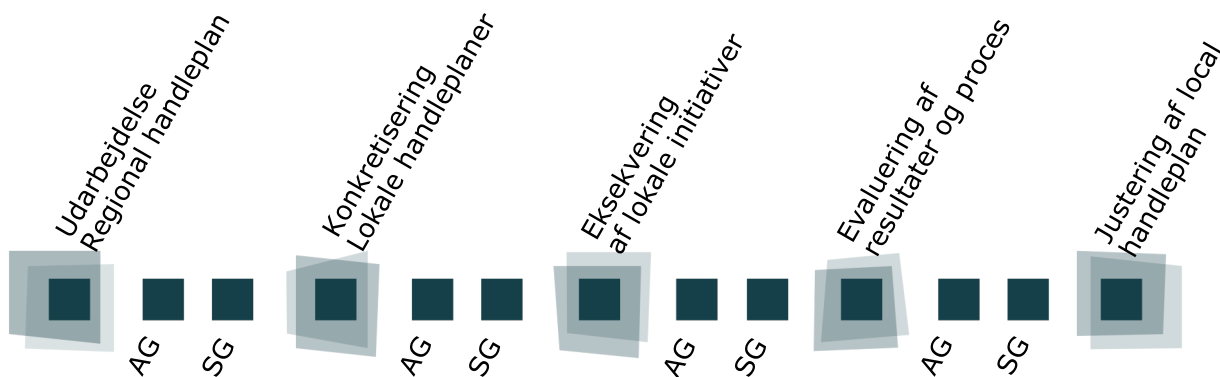


Illustration af, hvordan arbejdsprocessen med implementering af bæredygtighedsstrategien i Region Midtjylland er skitseret (AG: Arbejdsgruppe, SG: Styregruppe)

# Fra medarbejder til regionsråd

For at vi kan sikre fremdrift i forhold til de mål Region Midtjylland har sat i Strategi for bæredygtighed 2030 er det vigtigt, at indsatserne er forankrede og har opbakning på tværs af organisationen med endelig godkendelse i regionsrådet.

## Lokal implementering

Den største bæredygtighedsindsats ligger i den lokale implementering i dagligdagen på de enkelte driftsenheder i regionen.

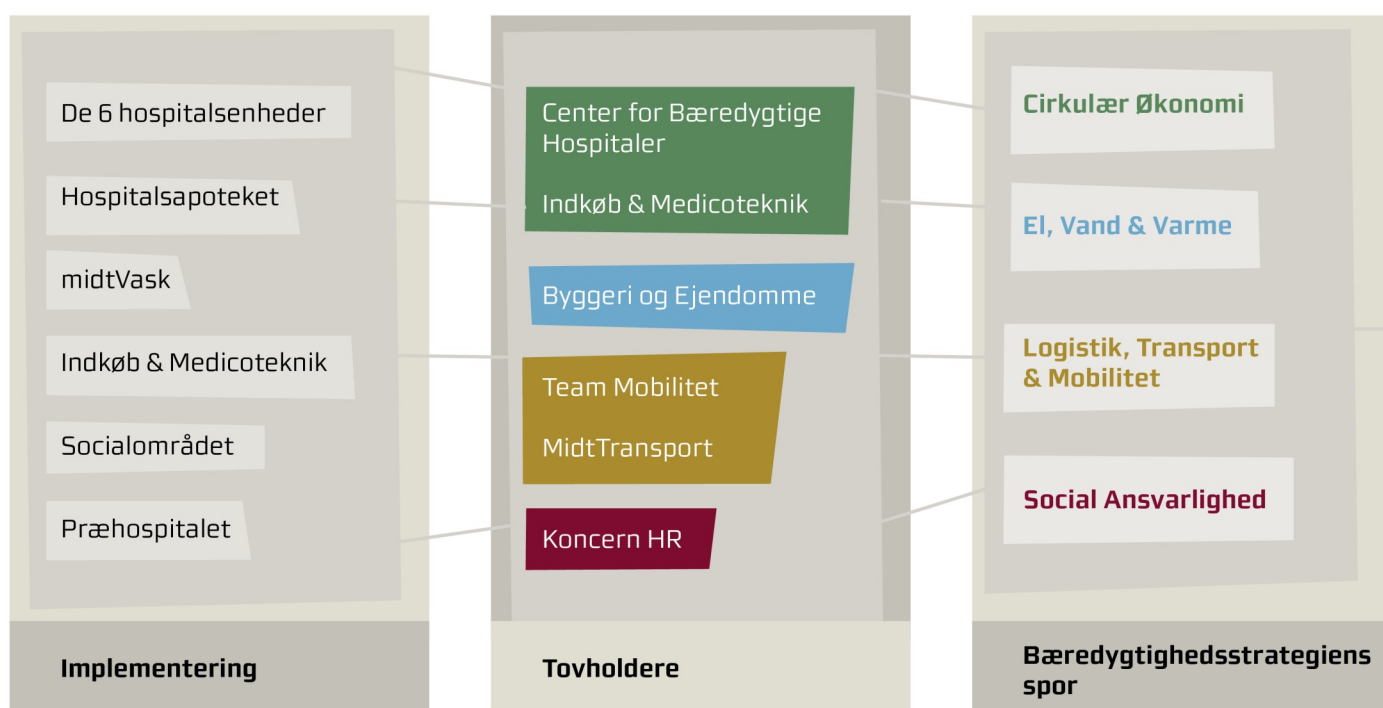
Her kommer alle medarbejdere til at spille en rolle. Det er centralt, at der skabes de rette rammer for medarbejderne i form af bygninger, energi, varer og logistik. Vi skal skabe arbejdspladser og vareforsyninger, der lægger op til bæredygtig adfærd. Den lokale implementering bliver orkestreret af de lokale bæredygtighedskonsulenter/miljøkoordinatorer.

Hver driftsenhed har en lokal handleplan og en organisering, der understøtter dem.

## Tovholdere i hvert spor

En række af regionens organisatoriske enheder, har i kraft af deres rolle i organisationen og faglighed, særligt ansvar som tovholder for prioriterede indsatsområder, som kan kobles til de fire spor i Bæredygtighedsstrategien.

Tovholderne er også sparringspartnere for de lokale driftsenheder og bæredygtighedskonsulenter.





### Koordinering på tværs

Den samlede bæredygtighedsindsats bliver koordineret af Sekretariatet for Bæredygtighed.

Sekretariatet betjener både arbejdsgruppen og styregruppen med bistand fra Center for Bæredygtige Hospitaler. Sekretariatet er organiseret i Regional Udvikling.

### Ledelsesmæssig styring

Arbejdsgruppe for Bæredygtighed har repræsentation fra alle relevante enheder og skal sikre, at initiativerne er kvalificerede og koordinerede. Gruppen forbereder beslutningsoplæg til styregruppen.

Den ledelsesmæssige styring er forankret i Styregruppe for bæredygtighed. Gruppen skal konkretisere overordnede tiltag og retninger inden for bæredygtighedsområdet.

Samtidig skal styregruppen sætte perspektiverne for målopfyldelse og understøtning af koordinering mellem bæredygtighedsinitiativer på tværs af regionen.

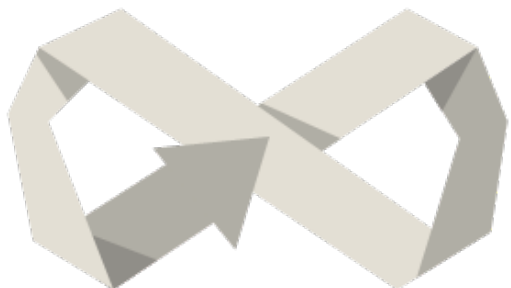
Styregruppen forbereder oplæg til godkendelse i koncernledelsen. Der følges årligt op på initiativer, og hvert halve år vurderer koncernledelsen behov for tilpasninger i den enkelte handleplansperiode.

Som et led i opfølgningen på bæredygtighedsstrategien skal der foretages en klim-, miljø- og ressourcemæssig effektvurdering af de enkelte tiltag, sammenholdt med de teknologiske muligheder og de afledte organisatoriske og økonomiske konsekvenser. På baggrund af det kan forslag til målsætninger og prioriteringer af de enkelte tiltag forelægges til politisk godkendelse.

Derudover drøftes bæredygtighed i eksisterende fora, i MED-organisationen og arbejdsmiljøorganisationen.



# Organisering af bæredygtighed og cirkulær økonomi



## Sekretariat for Bæredygtighed

Sekretariat for Bæredygtighed (SfB) faciliterer og koordinere det overordnede strategiske arbejde med bæredygtighed i Region Midtjylland. Sekretariatet betjener både arbejdsgruppe og styregruppe for området.

Sekretariatet har til opgave at skabe rammer for koordinering og opfølgning på implementeringen af bæredygtighedsstrategien. Herunder skabe grundlag for, at der løbende kan foretages en prioritering af de indsatser, der vurderes at kunne realisere strategiens mål.

Foruden den organisatoriske dimension af sekretariatsarbejdet, er det også sekretariatets opgave at tilvejebringe det data- og videngrundlag, der skal til for, at vi kan måle på effekten af vores indsatser. Det er afgørende for, at vi, med afsæt i både kvalificeret data og praktiske erfaringer, kan planlægge den videre vej frem mod realisering af bæredygtighedsstrategien.

Såvel det organisatoriske arbejde som det datafokuserede arbejde sker i tæt dialog og samarbejde med tovholderne for de fire spor i bæredygtighedsarbejdet i Region Midtjylland. I forbindelse med handleplanen for 2021 og 2022 er der særligt fokus på implementeringen af cirkulær økonomi. Her er særligt samarbejdet med Indkøb & Medicoteknik samt Center for Bæredygtige Hospitaler centralt og vigtigt.

## Indkøb og Medicoteknik

Der vil derfor være fokus på at skabe rammer for en naturlig og stærk kobling mellem indkøbsarbejdet i regionen og de kliniske afdelinger og enheder, som skal sørge for implementering i praksis. Blandt andet i samarbejde med Center for Bæredygtige Hospitaler.

Grønne krav inden for fx energieffektivitet og uønskede kemikalier har i mange år været en del af indkøbsarbejdet i Region Midtjylland. Fokus på klimaaftrykket af forbruget i Region Midtjylland på tværs af hele værdikæden, kræver nye metoder og samarbejder ud over de sædvanlige organisations- og faggrænser.

Kombinationen af fokus på miljø- og klimaeffekten af produkter, forsyningskæder OG reduktion af forbrug, sådan som det er lagt til rette i Region Midtjylland, er unik og et stærkt udgangspunkt for at kunne levere på de opstillede bæredygtigheds mål i strategien.



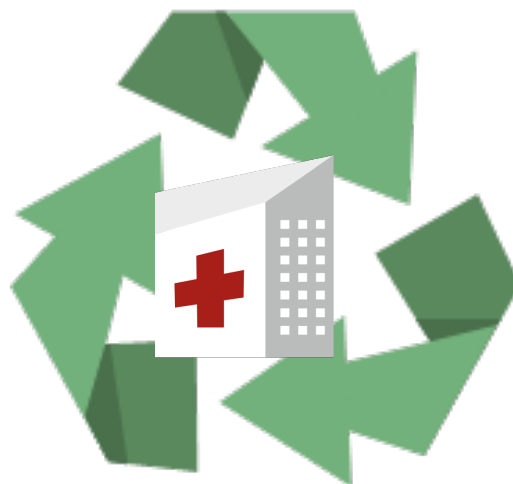
## Etablering af nyt Center for Bæredygtige Hospitaler

Regionsrådet vedtog i 2020, at der skulle oprettes et Center for Bæredygtige Hospitaler i Region Midtjylland, for at understøtte, facilitere og effektuere løsninger på de komplekse udfordringer og store omstillinger i den kliniske drift, som hospitalerne står overfor i løbet af de kommende år, som følge af målene for cirkulær økonomi. Regional Udvikling og Styregruppen for Bæredygtighedsstrategien har haft opgaven med at etablere centret fra begyndelsen af 2021.

Centret placeres fysisk ved Regionshospitalet Randers, men er et fælles regionalt center og spiller en central rolle i implementering af bæredygtighedsstrategiens mål indenfor cirkulær økonomi i relation til klinikken på samtlige enheder.

Med oprettelsen af Center for Bæredygtige Hospitaler (CfBH) vil Region Midtjylland skabe en platform, som samler aktører og interessenter, både internt og eksternt, i relation til implementering af cirkulær økonomi i klinikken. Centret skal afdække potentialer og begrænsninger i måden vi gør tingene på; Hvad bunder i henholdsvis adfærd og evidens? Hvordan kan vi optimere fagligheden, sundhedsfaglige og patientoplevede kvalitet, og samtidig sænke forbruget? Hvordan kan vi sænke forbruget ved at udvikle og innovere på tilgangen og tilrettelæggelsen af de kliniske aktiviteter?

CfBH skal samle og generere viden og innovation gennem både mikrofinansiering af lokale projekter, og større regionale indsatser i samarbejde med for eksempel centrale stabe, eksterne parter med videre. Nogle af udfordringerne kan løses via lokal og regional indsats, andre kræver både nationalt og internationalt



samarbejde og forskningsmæssig tyngde. De pilotprojekter der allerede er gennemført i Region Midtjylland, hvor det er lykkedes at opnå betydelige besparelser, skal via CfBH skaleres, videreudvikles og implementeres.

Derudover vil CfBH facilitere det allerede etablerede Netværk for Bæredygtige Hospitaler, samt være samlingspunkt for sparring og udøve koordinering i dagligdagen af Bæredygtighedskonsulenterne/miljøkoordinatorerne. Centret vil sammen med Sekretariatet for Bæredygtighed hos Regional Udvikling bistå hospitalsenhederne i udarbejdelse af lokale implementeringsplaner.

Centret er en selvstændig enhed, der refererer til Styregruppen for Bæredygtighed via Arbejdsgruppen for bæredygtighed.

# De 4 spor

## Cirkulær økonomi



I dag bruger vi rigtig mange af jordens ressourcer til produktion af de tusinder af produkter, der dagligt bruges på regionens mange adresser, særligt på vores hospitaler.

Det er helt nødvendigt, at vi tænker og handler cirkulært.

Vores forbrug belaster miljø og klima med store mængder affald, når der er tale om et lineært forbrug, hvor materialeressourcer bortskaffes til forbrænding. Derfor skal vi handle anderledes.

Vi stiller krav til og samarbejder med vores leverandører om at tænke og handle cirkulært og bæredygtigt.

Vi vil reducere forbruget og klimaaftrykket fra de produkter, vi bruger ved at købe mere bæredygtigt ind. Vi vil skabe mindre affald og øge genanvendelsen af de materialeressourcer der strømmer igennem vores organisation.

## El, vand & varme



Vi har i de senere år systematisk og målrettet sat ind med energiforbedringer i Region Midtjyllands bygninger.

Vi skal fortsætte arbejdet med at optimere.

Blandt andet skal vi have fokus på de digitale muligheder, øget brug af vedvarende energi og på at begrænse vores udledning af skadelige stoffer.

I 2030 vil vi udelukkende bruge vedvarende energi til driften af vores hospitaler, institutioner mm. og understøtte omstillingen til et samfund, som ikke bruger fossile brændsler.

Vi vil fortsat have fokus på effektiv og bæredygtig drift af vores bygninger.

## Logistik, transport og mobilitet



Logistik, transport og vores egen mobilitet er med til at binde vores region sammen både geografisk og driftsmæssigt som organisation.

Men det sætter også et klimaaftryk, der kræver, at vi kigger mod nye teknologier, ændrede arbejdsgange og ændret adfærd for at bidrage til den grønne omstilling.

Region Midtjylland har mange interne logistik- og transportopgaver. De spænder vidt fra transport af fx sundhedsfaglige artikler, sengelinned, blodprøver og klinisk risikoaffald – og det gælder til og fra både regionens hospitaler, almen praksis, sociale bosteder og regionshuse.

Vi vil reducere klimaaftrykket fra transport af varer, patienter og medarbejdere ved at minimere antallet af kørte kilometer og omstille til grønne drivmidler som biogas, biodiesel, brint og el.

## Social ansvarlighed



I Region Midtjylland er vi en del af en stor og mangfoldig arbejdsplads. Bæredygtighed er vigtigt for et udviklende og meningsfuldt arbejdsliv og for et sundt og sikkert arbejdsmiljø.

Vi vil være en attraktiv og socialt ansvarlig arbejdsplads med et bæredygtigt arbejdsmiljø og en mangfoldig personale-sammensætning.

Vi ved, at oplevelsen af mening og arbejdsglæde blandt andet udspringer af den forskel, vi gør for borgerne, godt samarbejde og gode udviklingsmuligheder. For mange har det også stor betydning, at vi passer på hinanden, vores fælles ressourcer og miljøet.

Derfor skal vi tænke bæredygtighed ind i alt, hvad vi gør som arbejdsplads. Vi skal gøre en aktiv indsats for at fremme fysisk og mental sundhed, trivsel og godt samarbejde.



# Fokus på Cirkulær Økonomi

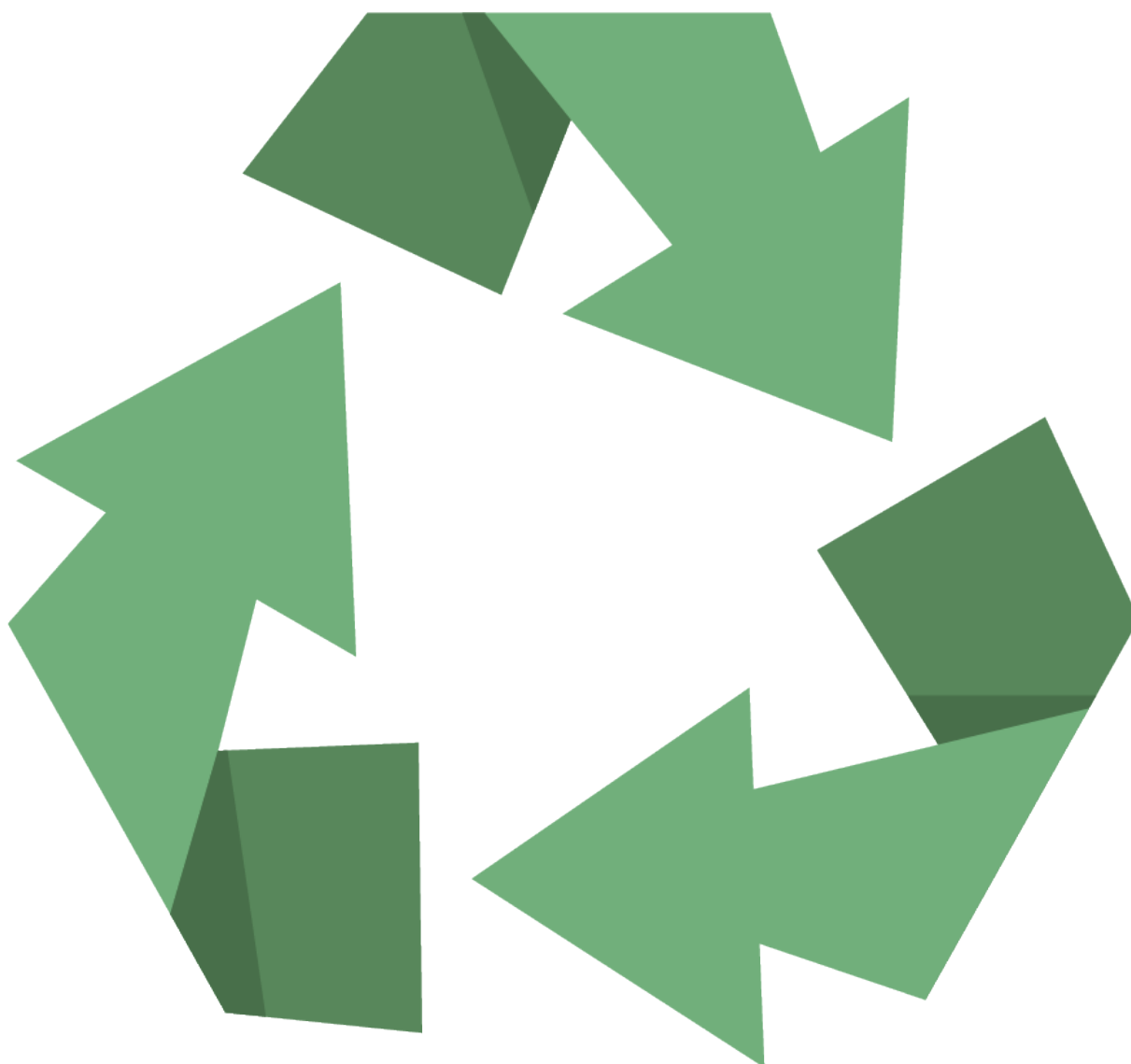
## Introduktion

I handlingsplanen for 2021 og 2022 stilles der særligt skarpt på den cirkulære økonomi, fordi det er i forbindelse med vores indkøb og forbrug af varer, at vores aftryk på miljø og samfund er størst.

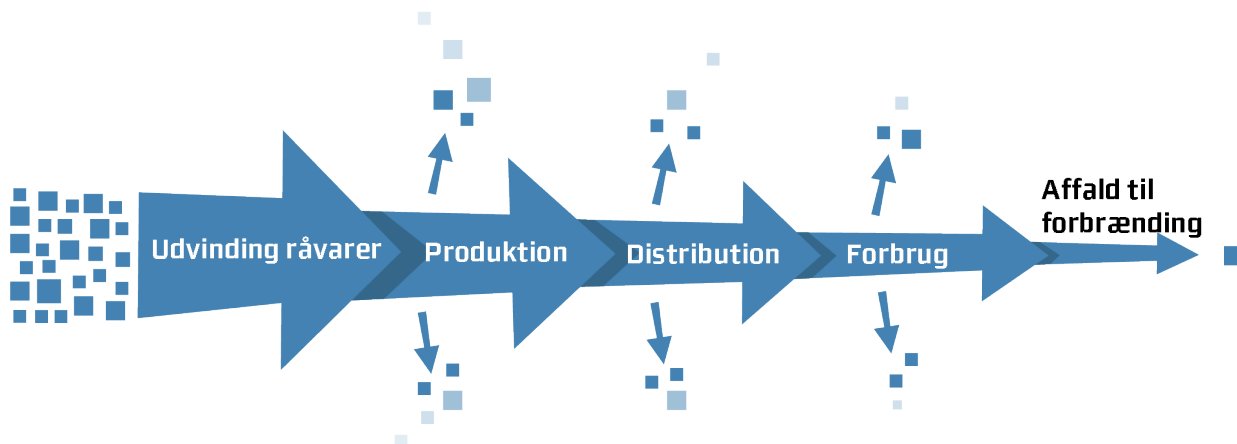
Sideløbende med fokus på den cirkulære økonomi vil der selvfølgelig være et fortsat stort fokus på de øvrige tre spor.

Den resterende del af denne handlingsplan giver dels en introduktion til arbejdet indenfor de enkelte spor og dels en overordnet oversigt over, hvilke aktiviteter og handlinger der vil blive gennemført i 2021 og 2022.

Der er inkluderet en yderligere indføring i forhold til den Cirkulære Økonomi som afspejler det øgede fokus, der er på dette spor i forbindelse med denne handleplansperiode.



# Lineær økonomi



## Den nuværende lineære økonomi og konsekvenserne

På trods af en stigende genanvendelse og recirkulering af materialer i vores samfund, er den lineære økonomi stadig dominerende.

Ulemperne ved den lineære økonomi er mange, omend de ofte ikke er direkte synlige i vores hverdag.

Figuren ovenfor illustrerer, hvordan en meget stor del af de materialeressourcer, der tilføres Region Midtjylland som en nødvendig del af vores behandlinger, går tabt efter endt brug.

Som virkeligheden er nu, hvor den lineære økonomi er dominerende, er det Region Midtjylland som slutbruger, der står med udfordringen med at etablere og sikre genanvendelse af materialeressourcerne.

Vi symptombehandler på et problem, der egentlig er opstået i designfasen for det pågældende produkt. Genanvendelse er ikke tænkt ind som et grundvilkår, når produkter designes.

Denne silotænkning er en fællesnævner for den lineære økonomi, og årsagen til en lang række af de udfordringer, vi står med i forhold til overforbrug af klodens ressourcer. I Danmark generelt bruger vi jordens ressourcer mere end fire gange hurtigere, end den kan nå at regenerere dem til os.

## Overforbrug og forsyningsikkerhed

Dette enorme overforbrug af materialer er symboliseret ved den meget brede pil, som indikerer, hvor mange ressourcer der skal tilføres koncernen Region Midtjylland, for at vi kan holde aktiviteterne i gang. Pilens bredde er afhængig af antallet af materialer, der 'falder' af pilen undervejs i form af affald, hvilket i det nuværende scenarier er stort.

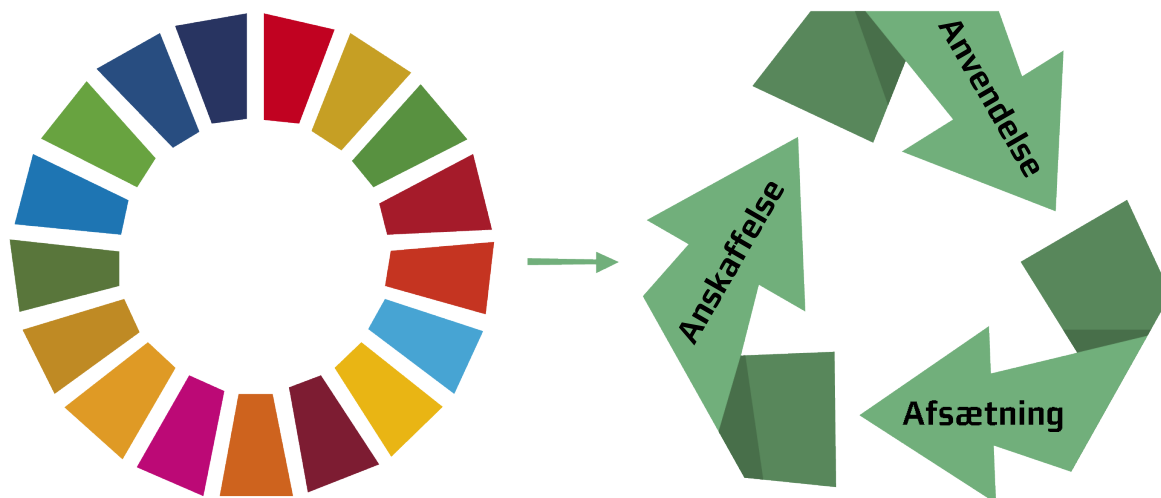
Som vores forsyningskæde er bygget op i dag, er vores forbrug i meget høj grad baseret på endelige ressourcer, som med det fortsatte overforbrug vil slippe op en dag. Dette vil på sigt udfordre forsyningsikkerheden og deraf kvaliteten af den behandling, vi kan tilbyde vores borgere.

Løsningen på udfordringen er knyttet til de tre hovedområder: Anskaffelse, anvendelse, afsætning. Vi kan blive bedre til at købe mere bæredygtigt ind, så de varer, vi forbruger, har en længere levetid, er mulige at genbruge, renovere eller genanvende.

Ved hjælp af ændret anvendelse og afsætning kan vi hjælpe hinanden med at reducere vare- og materialeforbrug. Vi kan også blive bedre til at sortere og afsætte det affald, der opstår i forbindelse med vores aktiviteter.

Der er altså både flere årsager til og løsninger på de udfordringer, figuren illustrerer. Arbejdet med at løse dem skal bero på en kombineret helhedsindsats på tværs af de tre hovedområder.

# Cirkulær



## Den nødvendige cirkulære økonomi og løsningsbidrag

Den mest effektive indsats inden for cirkulær økonomi, er at reducere forbruget. Reduceret forbrug har en direkte effekt i forhold til ressourceforbrug og dermed også i forhold til klima- og miljøbelastningen.

Selvfølgelig er der en nedre grænse for hvor langt ned Region Midtjylland som koncern kan reducere forbruget. Det næstmest effektive efter forbrugsreduktion, er at udnytte den fulde levetid af de produkter vi ikke kan undvære, og der hvor det er muligt, undgå engangsprodukter. Når produktet ikke længer kan anvendes, skal det bortskaffes bedst muligt fx til genanvendelse.

For at kunne anskaffe produkter, der har så lang levetid som muligt, og hvor materialeressourcerne i videst muligt omfang kan genanvendes, er det vigtigt at etablere en bred dialog om bæredygtighed med leverandørerne. Det er ikke en opgave Region Midtjylland kan løfte alene, og derfor indgår regionen i samarbejder med de øvrige danske regioner, vores kolleger i Norden, EU samt i FN. Desuden inviterer Region Midtjylland til partnerskaber med relevante brancheorganisationer.

## Internationalt samarbejde

Store dele af det marked, der forsyner sundhedsvæsenet, er domineret af store - ofte globale - leverandører. Mange leverandører er godt i gang, og grundig markedsdialog kan afdække hvor langt markedet er kommet. Aktiv efterspørgsel efter bæredygtige løsninger på en transparent og konsistent måde, kan understøtte denne udvikling effektivt.

For at sikre en så omkostningseffektiv markedsudvikling, som muligt, søger Region Midtjylland at indgå i internationale samarbejder med fokus på fælles systematik i bæredygtighedskrav inden for konkrete produktkategorier, så markedet kan udvikles i tillid til konsistent og længerevarende efterspørgsel på tværs af en række markeder.

## Verdensmålene og gennemsigtighed

Region Midtjylland har i sin udviklingsstrategi formuleret et mål om at udvikle en verdensmålsprofil, så vi kan måle vores fremskridt på bæredygtighedsområdet, og evaluere på, hvordan koncernen interagerer med verden omkring via vores aktiviteter. I takt med at der udvikles metoder til at skabe data- og vidgrundlag, vil det være muligt at kvantificere, hvordan Region Midtjylland influerer på omverdenen i forhold til verdensmålene.

På den baggrund vil det løbende blive nemmere at kommunikere over for alle i koncernen Region Midtjylland, hvor og hvorfor deres bidrag er afgørende, og hvordan det understøtter verdensmålene.

# Anskaffelse



## Indkøb og Medicoteknik

Indkøb og Medicoteknik har ansvaret for, at Region Midtjyllands indkøbsvolumen bruges aktivt som middel til at opnå de overordnede og konkrete CØ målsætninger i bæredygtighedsstrategien. Dette skal ske i tæt samspil med Center for Bæredygtige hospitaler, Regional Udvikling og driftsenhederne.

I&M strukturerer sin indsats på fem niveauer:

### Leverandørniveau

Målet er at inddrage viden fra leverandørernes arbejde om de mest effektive muligheder for at realisere fælles målsætninger i forhold til mere bæredygtige løsninger, og gennem aktiv efterspørgsel drive en modning af markedet. IM vil indgå i både nationale og internationale samarbejder med fokus på at påvirke leverandører gennem dialog og samarbejde. Gennem dialogen opnår I&M desuden en viden, der inddrages i arbejdet med kategoristrategier, aftale forhold og konkrete udbud af produkter og tjenesteydelser.

### Kategori- og aftaleniveau

Målet er at bæredygtighed indarbejdes som et element i kategoristyring. Der bliver dermed en systematisk og langsigtet tilgang til prioriteringen og udviklingen af indsatser. Derudover skal der stilles relevante kontraktuelle krav i forhold til fx leveringsbetingelser og bortskaffelse, som understøtter bæredygtighed.

### Udbud/anskaffelser

Målet er at kunne tilbyde hospitalerne mv. bæredygtige produkter/løsninger. Bæredygtighed skal på sigt tænkes ind i alle udbud/anskaffelser. I en del udbud og anskaffelser bliver det kun i form af et begrænset antal standardkrav, mens der på andre vil blive lagt stor vægt på krav til bæredygtighed. Udbud/anskaffelser med væsentlige bæredygtighedskrav gennemføres i tæt dialog med markedet og evt. i form af innovative udbud.



### Logistik

Målet er at alle led i forsyningskæden, inkl. den interne varetransport til alle regionens lagre og primærsektoren, vil blive analyseret med henblik på at identificere muligheder for reduktion af spild og CO2 udslip fra transport.

### Dokumentation af klima- og miljøaftryk

Målet er at understøtte ovenstående indsatser med dokumentation af klima- og miljøaftryk. Dokumentation er nødvendig for at kunne indgå som troværdig partner i dialogen med leverandørerne, og at kunne udvikle et retvisende beslutningsgrundlag og for at kunne dokumentere effekten af indsatserne. I&M vil derfor medvirke til at udvikle og indhente data, der kan bruges til at fastlægge klima- og miljøbelastninger på flere niveauer, og dermed bidrage til at kvantificere effekten af forskellige indsatser.





## Hvad sker der i 2021–2022?

Mål fra bæredygtigheds-strategien	<ul style="list-style-type: none"> <li>• 30 pct. reduceret ressourceforbrug i 2030 i indkøb og drift (målt i CO<sub>2</sub>-aftryk som følge af reduceret ressourceforbrug fra varer og tjenesteydelser)</li> <li>• 30% reduktion i affald i 2030 (målt i ton affald)</li> <li>• 70% genanvendelse af affald i 2030</li> </ul>
Principper for prioritering af handlinger	<ul style="list-style-type: none"> <li>• Dokumenteret høj CO<sub>2</sub>-reduktion</li> <li>• Dokumenteret reduktion af forbrug</li> <li>• Dokumenterede resultater er skalerbare og implementerbare på alle enheder på tværs</li> </ul>
Indikatorer	<ul style="list-style-type: none"> <li>• Antal samarbejder, der dokumenteret understøtter opfyldelsen af RM's overordnede målsætninger og de konkrete CØ målsætninger.</li> <li>• Antal kategorier eller udbud, der bidrager til CØ målopfyldelsen.</li> <li>• Antal udbud, hvor bæredygtighed har vægtet betragteligt.</li> <li>• Liste over prioriterede indsatsområder inden for medicoteknik, logistik og vareforsyning, der understøtter målopfyldelse inden for CØ.</li> </ul>
Handlinger	<ul style="list-style-type: none"> <li>• Leverandører segmenteret i forhold til potentiale for at bidrage til indfrielse af RM's mål for bæredygtighed.</li> <li>• Dialog indledt med 5-10 leverandører udvalgt på baggrund af potentielle analyse med relevante brancheforeninger om muligheder for identifikation af generiske krav med største bæredygtighedspotentiale.</li> <li>• Dialog indledt med danske og udenlandske hospitalsregioner om muligheder for samarbejde om generiske krav.</li> <li>• Fælles Nordiske krav til bæredygtig emballage vedtaget i kredsen af danske indkøbschefer og implementeret i Strategisk Indkøb.</li> <li>• Udvikling af bæredygtighedskrav i udvalgte kategorier, herunder fx fødevarer, bronchoskoper, procedurepakker medicinske gasser.</li> <li>• Analyse af og plan for realisering af bæredygtighedspotentialer indenfor medicoteknik med fokus på blandt andet levetidsforlængelse.</li> <li>• Analyse af bæredygtighedspotentialer inden logistik og vareforsyning (herunder spild) og plan for realisering af potentialer.</li> <li>• Beslutningsstøttende værktøj, der kan understøtte valg af engangs- eller flergangstekstil.</li> <li>• Udvikling af retvisende data- og metodegrundlag.</li> <li>• Videndeling, kompetenceudvikling og samarbejde.</li> </ul>
Effekter	<ul style="list-style-type: none"> <li>• CØ potentialer på tværs af hele værdikæden kvantificeres og realiseres effektivt, og har effekt også uden for Region Midtjylland.</li> <li>• CØ potentialer i en række udvalgte udbud kvantificeres og realiseres.</li> </ul>
Tovholdere og aktører	<ul style="list-style-type: none"> <li>• Indkøb &amp; Medicoteknik (tovholder)</li> <li>• Leverandører, Danske og internationale brancheorganisationer, DKI Logistik, danske og internationale hospitalsregioner, brugergrupper, indkøbs- og logistikenheder på RM's hospitaler, Regional Udvikling, Center for Bæredygtige Hospitaler (aktører).</li> </ul>

# Anvendelse



## Adfærd og anvendelse

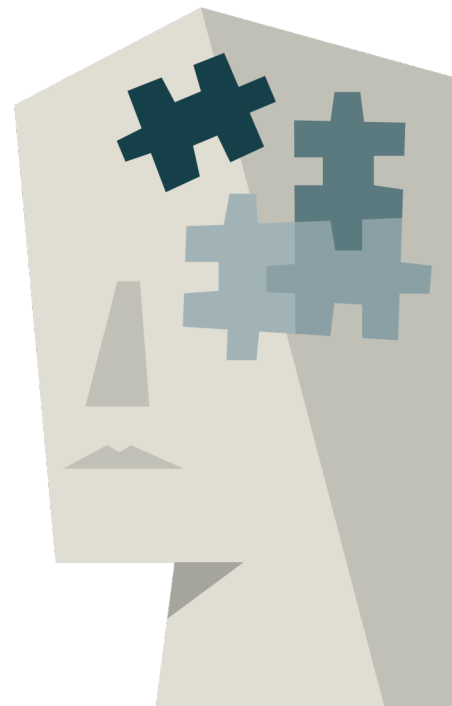
Arbejdet med at implementere bæredygtighed i Region Midtjyllands indkøb er afgørende. Men lige så afgørende er det, at regulere adfærden i forbindelse med vores anvendelse og forbrug af varer i forhold til at nedbringe vores aftryk på resourceforbrug og miljø generelt. Vi skal blive eksperter i alene at bruge det, der er behov for i forbindelse med vores aktiviteter. Ændring i adfærd i forhold til anvendelse er centralt i forhold til at realisere målene vedrørende cirkulær økonomi.

Arbejdet med ændring af vores adfærd er organisatorisk placeret hos Center for Bæredygtige Hospitaler (CfBH). Centeret koordinerer indsatsen på tværs af hospitalenhederne i Region Midtjylland i tæt samarbejde med bæredygtigheds- og miljøkoordinatorer fra de enkelte enheder.

Ved at understøtte projekter og undersøgelser lokalt kan vi opbygge en viden om potentialer og muligheder for at reducere forbruget i klinikken. Denne viden skal deles på tværs af regionen, så at alle opnår den maksimale effekt af den viden, vi opbygger.

Arbejdet med mere bæredygtig adfærd omkring anvendelse handler om ændring af paradigmer og at stille spørgsmål til den måde, vi gør tingene på i dag. Kan vi ændre procedurer og arbejdsgange, så vi bruger færre varer og ressourcer til løsning af de sundhedsydelse, vi udfører for borgerne? Uden at gå på kompromis med hygiejne, kvalitet og arbejdsmiljø.

Derfor er samarbejdet med klinikpersonale og andre faglige kapaciteter centralt i arbejdet med adfærd omkring anvendelse.



Sammen med kommunikationsafdelingen gennemføres en række kampagner, som skal understøtte en øget bevidsthed om og fokus på reduktion af forbrug. Herunder viden om erfaringer og konklusioner fra andre afdelinger.

Der er allerede gennemført en del bæredygtighedsprojekter på tværs af regionen, som har bidraget væsentligt til opbygning af viden.

Fremadrettet vil der være fokus på at fortsætte arbejdet med videnopbygning samt på at kunne skalere resultater og erfaringer til andre afdelinger og hospitalenheder.

Som sundhedsorganisation er vi vant til at tænke i evidens. Hvad betyder det for sundheden for den enkelte patient, at vi gør som vi gør? Vi skal udvide denne horisont til at tænke: hvad betyder det for sundheden i fremtiden, at vi agerer som vi gør - i nationalt, og globalt perspektiv.



## Hvad sker der i 2021—2022?

Mål fra bæredygtigheds-strategien	<ul style="list-style-type: none"> <li>• 30 pct. reduceret ressourceforbrug i 2030 i indkøb og drift (målt i CO2-aftryk som følge af reduceret ressourceforbrug fra varer og tjenesteydelser)</li> <li>• 30% reduktion i affald i 2030 (målt i ton affald)</li> <li>• 70% genanvendelse af affald i 2030</li> </ul>
Principper for prioritering af handlinger	<ul style="list-style-type: none"> <li>• Dokumenteret reduktion af forbrug</li> <li>• Dokumenteret høj CO2-reduktion</li> <li>• Dokumenterede resultater er skalerbare og implementerbare på alle enheder</li> </ul>
Indikatorer	<ul style="list-style-type: none"> <li>• Mængden af affald</li> <li>• Størrelsen af forbruget—reduktion af forbrug (BI data for indkøb)</li> <li>• CO2-reduktion</li> </ul>
Handlinger	<ul style="list-style-type: none"> <li>• Netværksmøder, nyhedsbreve, online platform</li> <li>• Nationalt og internationalt samarbejde</li> <li>• Ledelsesudvikling</li> <li>• Skalering og implementering af opnåede resultater</li> <li>• Projektstøtte via puljen til udvikling af bæredygtige hospitaler</li> <li>• Arbejde med problematikken vedrørende engangs/flergangs</li> <li>• Minimering af forbrug inden for OP-området</li> <li>• Øget genbrug</li> <li>• Minimere aftryk fra fødevarer</li> </ul>
Effekter	<ul style="list-style-type: none"> <li>• Understøtte adfærdsændringer alle steder i organisationen</li> <li>• Skabe effekt i forhold til alle mål</li> <li>• Lavere forbrug</li> <li>• Mindre spild og/eller affald</li> <li>• Øget genanvendelse</li> <li>• Modelopbygning</li> <li>• Kommunikativ aktivitet</li> </ul>
Tovholdere og aktører	<ul style="list-style-type: none"> <li>• Center for Bæredygtige Hospital (tovholder)</li> <li>• Alle enheder på tværs af Region Midtjylland (aktører)</li> </ul>

# Afsætning af materialer



## Afsætning af materialer

Uanset hvor gode vi bliver til at købe bæredygtigt ind og minimere vores forbrug til det absolut nødvendige, vil der være materialer, der efter brug skal afsættes til efterfølgende behandling og genanvendelse.

I dag går store mængder materialer tabt i forbindelse med aktiviteterne på hospitalerne. Dette er hverken bæredygtigt eller acceptabelt. Derfor skal vi finde måder at genanvende disse materialer på. Dette har mange heldigvis allerede øje for på de enkelte enheder.

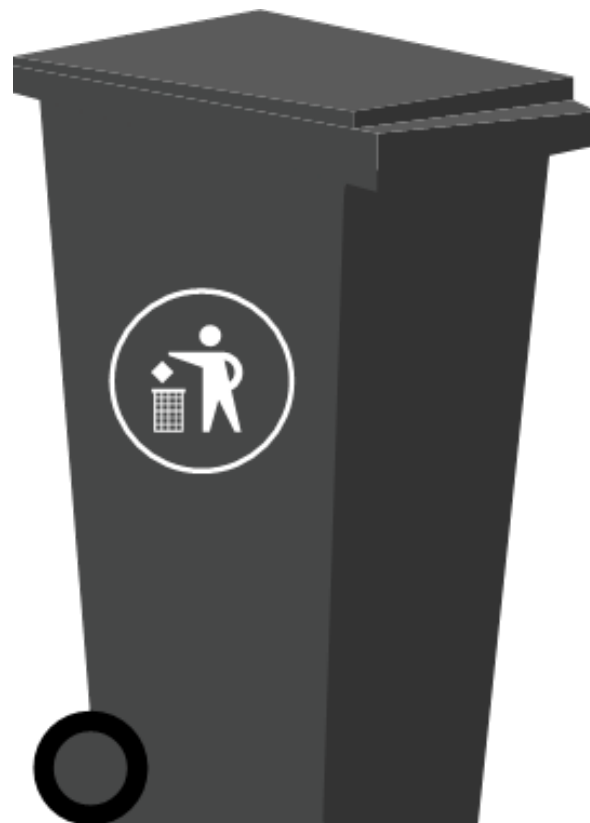
Vi skal arbejde med konsekvent affaldssortering, så materialer som metal og plast genanvendes. Vi skal arbejde for at reducere mængden af klinisk risikoaffald ved korrekt sortering, da denne affaldsfraktion er både dyr og miljøbelastende at komme af med.

Det er sund fornuft at sortere, og derved genanvende materialeressourcerne. Men det stiller nye krav til medarbejdere, affaldsrum og intern og ekstern logistik.

På grund af de meget forskellige fysiske forudsætninger på enhederne rundt om i Region Midtjylland, vil der med sandsynlighed være behov for lokale justeringer, så der sikres sammenhæng med de overordnede regionale planer og strategier.

Samtidig er der behov for, at de overordnede regionale planer for affaldsbortskaffelse sikrer fælles rammer og retningslinjer for sortering af affald. Det skal ske på en måde så de materialestrømme, der afsættes fra vores enheder er harmoniske i deres sammensætning og kvalitet, og så de i det omfang det er muligt og hensigtsmæssigt kan afsættes som en samlet pulje af materialer med henblik på at kunne indgå i nye produkter.

Med udgangspunkt i ovenstående vil der blive udarbejdet en ny regional affaldsplan. Center for Bæredygtige Hospitaler er tovholder på udarbejdelsen af denne.



Affaldsplanen er afgørende for den fremadrettede prioritering af, hvilke affaldsfraktioner der skal fokuseres på i forhold til øget sortering og genanvendelse. Det skal baseres på viden om potentialer og miljøgevinster knyttet til højere grad af genanvendelse for de enkelte fraktioner.

For at kunne prioritere korrekt og fokusere indsatsen, hvor effekten er størst, er der behov for opbygning af mere viden og indsamling af data. Det vil ske ved en kombination af lokal praktisk kortlægning og dataindsamling centralt via I & M samt Center for Bæredygtige Hospitaler.

En fokuseret indsats er afgørende for at skabe rammerne for, at vi kan indfri målsætningen om genanvendelse af 70% af vores affald i 2030. Nogle af de handlinger der igangsættes i 2021 og 2022 vil være længerevarende indsatsområder som vedvarende vil kræve opmærksomhed frem mod 2030.



## Hvad sker der i 2021–2022?

Mål fra bæredygtigheds-strategien	<ul style="list-style-type: none"> <li>• 30 pct. reduceret ressourceforbrug i 2030 i indkøb og drift (målt i CO<sub>2</sub>-aftryk som følge af reduceret ressourceforbrug fra varer og tjenesteydelser)</li> <li>• 30% reduktion i affald i 2030 (målt i ton affald)</li> <li>• 70% genanvendelse af affald i 2030</li> </ul>
Principper for prioritering af handlinger	<ul style="list-style-type: none"> <li>• Dokumenteret høj CO<sub>2</sub>-reduktion</li> <li>• Dokumenteret reduktion af forbrug</li> <li>• Dokumenterede resultater er skalerbare og implementerbare på alle enheder</li> </ul>
Indikatorer	<ul style="list-style-type: none"> <li>• Flere fraktioner at sortere i</li> <li>• Reduktion i affaldsmængde</li> <li>• Højere genanvendelsesprocenter</li> </ul>
Handlinger	<ul style="list-style-type: none"> <li>• Øget plastgenanvendelse</li> <li>• Øget materialegenanvendelse</li> <li>• Mere korrekt sortering af klinisk risikoaffald</li> <li>• Optimering af logistik for klinisk risikoaffald</li> <li>• Komposteringsprojekt</li> <li>• Affaldsplan</li> <li>• Udbud af affaldsområdet</li> <li>• Understøtte udvikling af de genanvendere/affaldsmodtagere, vi mangler</li> <li>• Gøre affaldsdata tilgængelige</li> </ul>
Effekter	<ul style="list-style-type: none"> <li>• Øget genanvendelse</li> <li>• Højere grad af sortering</li> <li>• Skabe transparens om data</li> <li>• Entydige regionale aftaler med eksterne</li> <li>• Fælles rammer affaldssortering</li> <li>• Nedbringe klima og miljøpåvirkning fra klinisk risikoaffald</li> </ul>
Tovholdere og aktører	<ul style="list-style-type: none"> <li>• Center for Bæredygtige Hospitaler (tovholder)</li> <li>• Alle enheder på tværs af Region Midtjylland (aktører)</li> </ul>

# Afsætning af spildevand



## Miljøfremmede stoffer i hospitals-spildevand

I Region Midtjylland udledes dagligt miljøfremmede stoffer med spildevandet som en naturlig konsekvens af behandlingsaktiviteterne på hospitalerne. Det sker dog også i høj grad fra patienternes hjem i forbindelse med ambulante behandlinger, hvor patienten er hjemme fra hospitalet igen, inden lægemiddelrester udskilles via afløbet.

Selvom alle miljøfremmede stoffer skal tages i betragtning, er der i disse år særligt fokus på lægemidler fra myndigheds side. Derfor er disse i fokus i denne handleplan.

Den samlede mængde miljøfremmede stoffer ledes til renseanlæg, hvor en del af disse fjernes. De nuværende renseanlæg er dog ikke designet til at fjerne eksempelvis lægemidler fra spildevandet, og derfor havner en del af disse i vores vandmiljø – fjorde, søer, åer med videre. Da en del af de lægemidler, der havner i vandmiljøet er knyttet til hospitalsaktiviteterne i Region Midtjylland, er der behov for at gennemføre en kortlægning i forbindelse med hospitalerne på tværs af Region Midtjylland. Der arbejdes på at skabe en solid viden om, hvor lægemidlerne i spildevandet udledes fra, og hvor meget der udledes. Målet er et beslutningsgrundlag, som vi kan basere afhjælpende og forebyggende handlinger på.

Kortlægningen på tværs af Region Midtjylland afstemmes med de lokale myndigheder og vandselskaber og tilpasses lokalt i omfang og indhold. På nogle lokaliteter er kortlægning allerede igangsæt eller gennemført.

Indenfor denne handleplansperiode arbejder vi med kortlægning for lokaliteter, hvor relevant kortlægning endnu ikke er igangsæt.

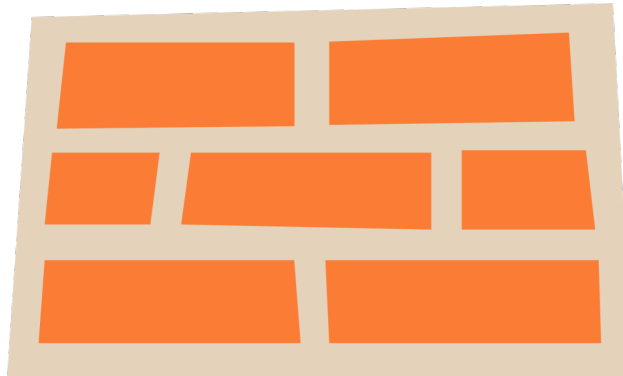
Kortlægningsarbejdet skal skabe fundamentet og rammerne for den fremadrettede indsats og handlinger for spildevandsområdet. Med viden om udfordringens omfang og indhold vil afhjælpende og forebyggende handlinger i relation til delområdet kunne beskrives og prioriteres. De prioriteres efter, hvilke initiativer og handlinger der vil have størst miljømæssig effekt.



## Hvad sker der i 2021—2022?

Mål fra bæredygtigheds-strategien	<ul style="list-style-type: none"> <li>• 30 pct. reduceret ressourceforbrug i 2030 i indkøb og drift (målt i CO2-aftryk som følge af reduceret ressourceforbrug fra varer og tjenesteydelser)</li> </ul>
Principper	<ul style="list-style-type: none"> <li>• Dokumenteret reduktion i miljøbelastning</li> <li>• Dokumenteret høj CO2-reduktion</li> <li>• Dokumenteret reduktion af udledning</li> <li>• Dokumenterede resultater er skalerbare og implementerbare på alle enheder</li> <li>• Problemløsning, hvor den samfundsmæssige værdi er størst.</li> </ul>
Indikatorer	<ul style="list-style-type: none"> <li>• Reduktion i miljøbelastning målt på toksicitet</li> <li>• Reduktion af udledte lægemiddelrester til vandmiljø</li> </ul>
Handlinger	<ul style="list-style-type: none"> <li>• Dialog med relevante kommuner (myndigheder) og vandselskaber på tværs af Region Midtjylland</li> <li>• Igangsætning af teoretisk kortlægning baseret på EPJ data</li> <li>• Igangsætning af praktisk kortlægning baseret på målinger</li> <li>• Arbejde med koordinering af kortlægningsarbejdet på tværs af enhederne i Region Midtjylland</li> </ul>
Effekter	<ul style="list-style-type: none"> <li>• Arbejde med at af afstemt og ens arbejds- og evalueringsgrundlag på tværs af Region Midtjylland</li> <li>• Arbejde med at skabe valid teoretisk data</li> <li>• Arbejde med at skabe valid praktisk data</li> <li>• Arbejde med at skabe beslutningsgrundlag for fremtidige handlinger</li> </ul>
Tovholdere og aktører	<ul style="list-style-type: none"> <li>• Byggeri og Ejendomme (tovholder)</li> <li>• Alle hospitalsenheder på tværs af Region Midtjylland i samarbejde med tovholder (aktører)</li> </ul>

# Bæredygtigt byggeri



## Fra bygning til materialebank

Nybyggeri og renoveringer udgør en betydelig del af regionens klimaaftryk. Fremover skal vi skærpe fokus på de miljømæssige aspekter, der er forbundet med byggemetoder og valg af materialer for at understøtte målsætningen om en cirkulær region og en god totaløkonomi.

Vi ønsker at reducere ressource- og klimaaftrykket, når vi bygger nyt, og når vi skal drifte og vedligeholde vores eksisterende bygninger. Vi vil skabe mindre affald og øge muligheden for genanvendelsen af ressourcer.

Helhedstænkning og totaløkonomiske vurderinger skal være en integreret del af byggeprojekterne. Vi ønsker at sikre, at de valg, vi træffer, medvirker til, at Region Midtjyllands målsætninger nås.

Bygningerne skal fremover ses som materialebanker, der i vid udstrækning kan genbruges eller genanvendes. Materialer og løsninger skal vælges ud fra en bæredygtig livscyklus betragtning.

Beslutninger, der vedrører det bæredygtige byggeri, rækker langt ud i fremtiden. Vi vil derfor benytte første handleplansperiode til at blive klogere på udfordringer og muligheder, sætte retningen og arbejde med, hvordan vi kan understøtte projektafdelingerne i det daglige arbejde med bæredygtigt byggeri.

Bæredygtigt byggeri er en del af vores ejendomsstrategi og handler også om et godt indeklima, færre fejl i byggeriet, hensyn til arealer og naboer og om at skabe forudsætningerne for en bæredygtig drift, med kerneopgaven i centrum.

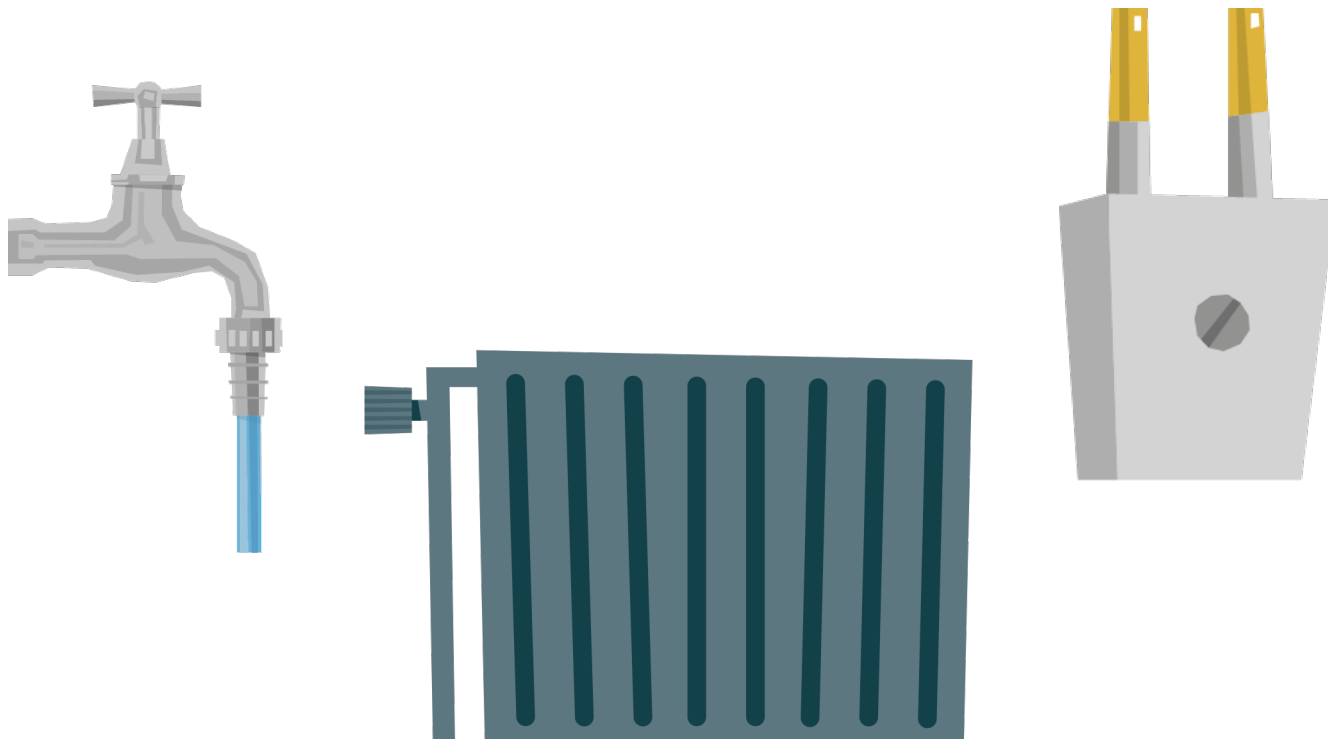




## Hvad sker der i 2021—2022?

Mål fra bæredygtigheds-strategien	<ul style="list-style-type: none"> <li>• 30 pct. reduceret ressourceforbrug i 2030 i indkøb og drift (målt i CO2-aftryk som følge af reduceret ressourceforbrug fra varer og tjenesteydelser)</li> <li>• 30% reduktion i affald i 2030 (målt i ton affald)</li> </ul>
Principper	<ul style="list-style-type: none"> <li>• Dokumenteret høj CO2-reduktion</li> <li>• Dokumenteret reduktion af forbrug</li> <li>• Dokumenterede resultater er skalerbare og implementerbare på alle enheder på tværs</li> </ul>
Indikatorer	<ul style="list-style-type: none"> <li>• Der stilles krav om bæredygtighed ved udbud af byggeopgaver og ved drift og vedligehold af regionens bygninger</li> </ul>
Handlinger	<ul style="list-style-type: none"> <li>• Igangsætte relevante pilotprojekter for at opnå erfaringer og viden</li> <li>• Udarbejde designguide for bæredygtigt byggeri. Herunder med anvisninger af, hvilke krav vi kan stille til vores rådgivere og leverandører i forhold til bæredygtighed</li> <li>• Understøtte projektafdelingerne i arbejdet med at bygge bæredygtigt</li> <li>• Undersøge potentialet for mere effektiv arealudnyttelse i eksisterende bygninger ved at anvende data for den faktiske anvendelse på lokale-niveau til den daglige og strategiske planlægning</li> </ul>
Effekter	<ul style="list-style-type: none"> <li>• Klare rammer for og krav til, hvordan der bygges bæredygtigt i Region Midtjylland</li> <li>• Reduktion af forbrug, ved effektiv udnyttelse af eksisterende lokaler</li> <li>• Bedre understøttelse af kerneopgaven ved at rammerne for opgaveløsning forbedres</li> </ul>
Tovholdere og aktører	<ul style="list-style-type: none"> <li>• Koncernøkonomi, Byggeri og Ejendomme (tovholder)</li> <li>• Koncern HR, Fysisk arbejdsmiljø, Sundhedsplanlægning, projektafdelingerne og de tekniske afdelinger (primære aktører)</li> </ul>

# El, vand og varme



## Vi bygger videre på de energibesparende indsatser, der er gennemført de seneste år.

Den daglige drift i Region Midtjylland kræver store mængder el, varme og vand. Der har allerede gennem en årrække været fokus på at begrænse forbruget og øge andelen af vedvarende energi.

Det fortsætter vi med.

Målet er, at Region Midtjylland udelukkende bruger vedvarende energi til driften i 2030, så vi understøtter omstillingen til et samfund, der ikke bruger fossile brændsler.

Vi kan nå dette mål ved at bygge videre på den indsats, der er gennemført igennem de seneste mange år, og ved at tage udgangspunkt i de erfaringer, Region Midtjylland har med energibesparende projekter.

Erfaringerne samles i en fælles, fokuseret indsats på tværs af regionen. På den måde kan vi optimere udbyttet i forhold til indsats, og vi kan også udnytte regionens interne ressourcer og viden på bedst mulig vis.

## Vi kortlægger mulighederne i en koordineret regional proces, og overdrager derefter projekterne til lokal implementering.

Første handleplansperiode vil i høj grad blive brugt på at skabe overblik over de potentialer, der er i regionen. Næste skridt er realisering og lokal implementering i de efterfølgende år.

## Udvikling kan sløre resultater

Teknologien udvikler sig og giver nye kliniske behandlingsformer til gavn og glæde for patienter og samfund.

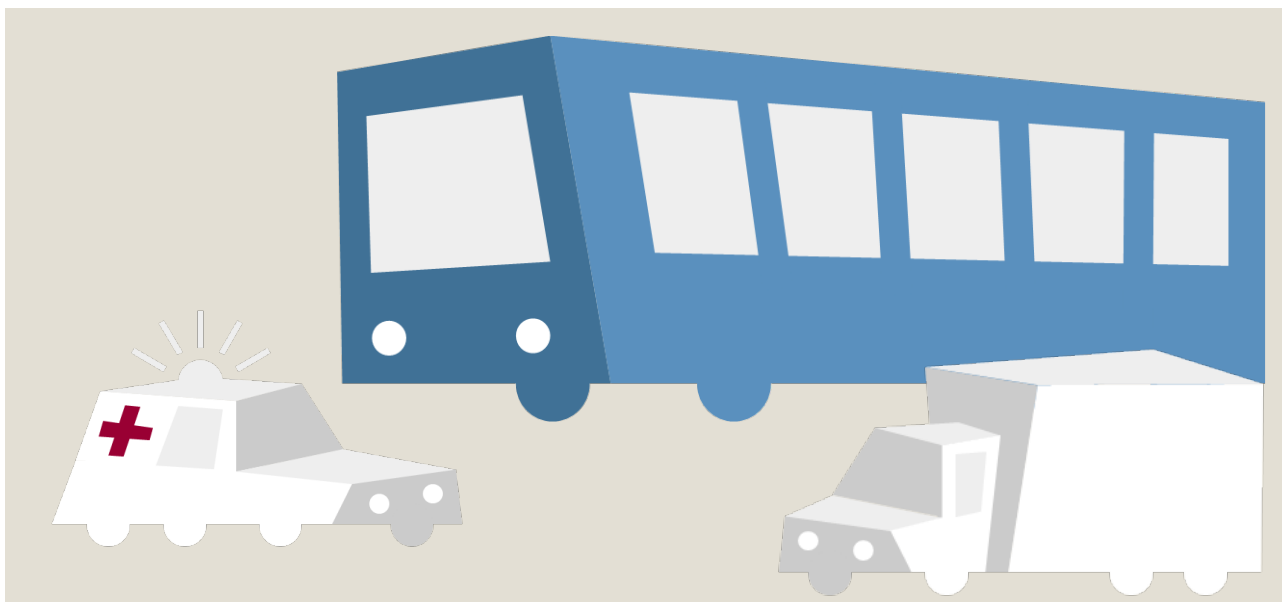
Men nyt elektronisk udstyr øger også regionens energiforbrug, og på den måde kan gode indsatser sløres af et generelt stigende energiforbrug. Derfor vil vi opsamle og formidle resultater fra de enkelte projekter og ikke måle på en samlet nøgleindikator.



## Hvad sker der i 2021–2022?

Mål fra bæredygtigheds-strategien	<ul style="list-style-type: none"> <li>• 100 pct. vedvarende energi i 2030</li> <li>• Gennemførelse af energibesparende projekter frem mod 2030, der samlet medfører en energibesparelse på 48 GWh svarende til 20 pct. af el- og varmekonsumet</li> <li>• Reduktion af vandforbruget på 105.000 m<sup>3</sup> frem mod 2030 svarende til 20 pct. af forbruget</li> </ul>
Principper	<ul style="list-style-type: none"> <li>• Dokumenteret forøgelse af andel af vedvarende energi</li> <li>• Dokumenteret reduktion i forbrug</li> <li>• Dokumenterede resultater er skalerbare og implementerbare på alle enheder på tværs af Region Midtjylland</li> </ul>
Indikatorer	<ul style="list-style-type: none"> <li>• Andel vedvarende energi i %</li> <li>• Samlet energibesparelse fra projekter målt i kWh</li> <li>• Reduktion i vandforbrug målt i m<sup>3</sup></li> </ul>
Handlinger	<p>Overgang til 100 pct. vedvarende energi</p> <ul style="list-style-type: none"> <li>• Afklaring af principper og rammer, og udarbejdelse af forslag til hvordan målsætningerne kan indfris.</li> </ul> <p>Reduktion af el- og varmekonsum</p> <ul style="list-style-type: none"> <li>• Kortlægning af besparelspotentialer inden for udvalgte områder</li> <li>• Gennemføre "skuffeprojekter" - endnu ikke realiserede projekter</li> <li>• Implementere systematisk energiledelse på hospitalerne</li> <li>• Identificering af kommende indsatsområder</li> </ul> <p>Vandforbrug</p> <ul style="list-style-type: none"> <li>• Gennemføre pilotprojekter med henblik på at finde de rette løsninger.</li> <li>• Afdækning af indsatsområder</li> </ul>
Effekter	<ul style="list-style-type: none"> <li>• Et samlet overblik over potentialer i regionen, som kan prioriteres og realiseres i efterfølgende år</li> <li>• Reduceret forbrug ved gennemførelse af skuffeprojekter</li> <li>• En forventet årlig besparelse på kr. 4-6 mio. gennem energiledelse</li> </ul>
Tovholdere og aktører	<ul style="list-style-type: none"> <li>• Tovholder er Koncernøkonomi, Byggeri og Ejendomme. Forankring i Chefforum for Drift og udvikling af ejendomme</li> <li>• Samarbejde med lokale tekniske afdelinger og driftsorganisationer samt den regionale energigruppe (aktører)</li> </ul>

# Logistik, transport og mobilitet



**Vi har fokus på både at køre færre kilometer og på at skifte til bæredygtige drivmidler, som biogas, biodiesel, brint og el.**

Vi sætter fart på bæredygtigheden i et landsdækkende samarbejde. Region Midtjylland har indgået en klimasamarbejdsaftale med Transportministeriet, som et led i arbejdet med bæredygtighed.

I aftalen forpligter begge parter sig til at arbejde med den grønne omstilling af transport og mobilitet. Regionens bæredygtigheds mål inden for logistik, transport og mobilitet indgår i denne aftale sammen med konkrete aktiviteter.

Arbejdet med klimasamarbejdsaftalen sker i samarbejde med Danske Regioner og de øvrige regioner.

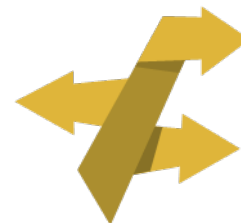
Vi arbejder desuden med mere bæredygtig adfærd inden for transport. Blandt andet i forhold til unges transportvaner, bedre muligheder for cyklister i form af supercykelstier og reduktion af tjenesterejser blandt regionens medarbejdere.

Aktiviteter, der igangsættes i 2021-2022, vil overvejende have en langsigtet karakter.

**Vi følger løbende den teknologiske udvikling af mere bæredygtige løsninger på transportområdet – ikke mindst i forhold til de tungere transportformer som lastbiler og busser.**

Den teknologiske udvikling og infrastrukturen vil udvikle sig meget og hurtigt de kommende år. Udbud og priser vil ændre sig, og international og national lovgivning samt kommunale krav kan påvirke tempoet.

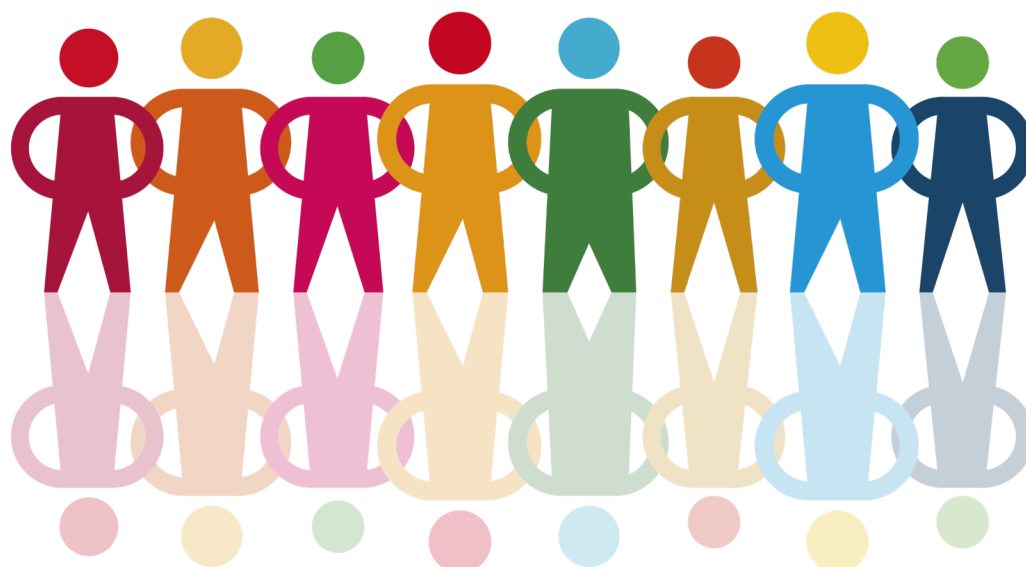
Region Midtjylland skal være en del af den dynamiske udvikling, hvor nye transportløsninger udvikles og implementeres i tæt samarbejde med borgere, leverandører og samarbejdspartnere.



## Hvad sker der i 2021–2022?

Mål fra bæredygtigheds-strategien	<ul style="list-style-type: none"> <li>• 30 pct. reduktion af tjenesterejser senest i 2030 (målt i km).</li> <li>• Senest i 2025 vil alle nye udbud/indkøb af personbiler og varevogne (intern transport og dele af patientbefordringen) prioritere 100 pct. grønne drivmidler.</li> <li>• 100 pct. grønne drivmidler i sygetransporten i 2030.</li> <li>• CO2-neutral busdrift i den kollektive trafik senest i 2030.</li> </ul>
Principper	<ul style="list-style-type: none"> <li>• Reduktion af tjenesterejser</li> <li>• Prioritering af grønne drivmidler</li> </ul>
Indikatorer	<ul style="list-style-type: none"> <li>• Reduktion af CO2-udledning målt i g/km (ift. til 2018 tal)</li> <li>• Reduktion af tjenesterejser (km/person)</li> <li>• Øgning af andel af køretøjer på grønne drivmidler</li> </ul>
Handlinger	<ul style="list-style-type: none"> <li>• Implementering af fast rutenet for varetransport mellem hospitalerne.</li> <li>• Reduktion af tjenesterejser ved øget samkørsel.</li> <li>• Strategisk samarbejde med kommunerne i regionen og Midttrafik om en strategi for grøn omstilling af den kollektive trafik..</li> <li>• Grønne drivmidler alle udbud.</li> <li>• Samarbejde mellem Midttrafik og kommunerne i Midt- og Vestjylland om den kommende Trafikplan Midt-Vest samt tilhørende udbud.</li> <li>• Pilotprojekt med elbusser.</li> <li>• Klimavenligt togmateriel på lokalbanerne (batteritog)</li> <li>• Klimasamarbejdsaftale med Transportministeriet.</li> <li>• Minimering af brændstofforbrug under kørsel.</li> </ul>
Effekter	<ul style="list-style-type: none"> <li>• Reduceret CO2-udledning fra offentlig transport i Region Midtjylland gennem samarbejde med kommunerne i regionen</li> <li>• Lavere brændstofforbrug</li> <li>• Reduktion af antal biler (lejede, ejede, leasede)</li> </ul>
Tovholdere og aktører	<ul style="list-style-type: none"> <li>• MidtTransport, Team Mobilitet, Præhospitalet (tovholdere)</li> <li>• Transport af patienter: Præhospitalet</li> <li>• Alle enheder på tværs af Region Midtjylland (aktører)</li> </ul>

# Social ansvarlighed



## Vi vil være en attraktiv og socialt ansvarlig arbejdsplads med et bæredygtigt arbejdsmiljø og en mangfoldig personalesammensætning.

I Region Midtjylland er vi en del af en stor og mangfoldig arbejdsplads. Bæredygtighed er vigtigt for et udviklende og meningsfuldt arbejdsliv og for et sundt og sikkert arbejdsmiljø.

Konkret sætter vi fokus på arbejdsulykker blandt nyansatte. Herunder formulering af delmål og indsatser, samt læring og formidling af inspiration.

Vi vil også sikre, at regionen opnår sine mål i forhold til de politiske aftaler om praktikpladser til elever og studerende på relevante uddannelser i Region Midtjylland. I regionens bygge- og anlægskontrakter skal der fortsat stilles og indfries krav om lære- og praktikpladser.

Inden for de områder og faggrupper, hvor der er den mest ulige kønsfordeling, vil vi fremme en mere lige kønsfordeling. Det vil ske i samarbejde med uddannelsesinstitutioner og faglige organisationer.

Samtidigt tages der lignende initiativer i forhold til områder og faggrupper med lav andel af indvandrere/efterkommere.

Desuden arbejder vi med at identificere udviklingsområder, forslag til tiltag og gode eksempler i forhold til ansættelse på særlige vilkår.

Indsatsen koordineres og understøttes af Koncern HR og de lokale ledelser. HR-afdelinger og MED- og arbejdsmiljøsystemet ses som essentielle partnere.

I dette spor er der i et vist omfang tale om fortsættelse af allerede igangsatte tiltag.



## Hvad sker der i 2021–2022?

Mål fra bæredygtigheds-strategien	<ul style="list-style-type: none"> <li>• Arbejdsulykker blandt nyansatte reduceres med 50 pct. inden 2030</li> <li>• Vi lever fuldt ud op til de politiske aftaler om praktikpladser til elever og studerende på relevante uddannelser i Region Midtjylland</li> <li>• Seks pct. af de årsværk, der anvendes til at opfylde bygge- og anlægskontrakter, skal være lære- og praktikpladser</li> <li>• Mindst to pct. er ansat på særlige vilkår (fleksjob, løntilskud og lignende).</li> <li>• Andelen af indvandrere og efterkommere i vores personalesammensætning skal samlet set afspejle andelen i regionens arbejdsstyrke</li> <li>• Vi vil sammen med relevante uddannelsesinstitutioner arbejde for, at vi i 2030 har mindst 10 pct. mænd/kvinder blandt de faggrupper, hvor der er den mest ulige kønsfordeling</li> </ul>
Principper	<ul style="list-style-type: none"> <li>• Reduktion af arbejdsulykker</li> <li>• Overholdelse af politiske aftaler</li> <li>• Understøtte lære- og praktikpladser samt jobs til udsatte grupper</li> <li>• Inklusion af indvandrere i organisationen Region Midtjylland</li> <li>• Mere ligelig kønsfordeling</li> </ul>
Indikatorer	<ul style="list-style-type: none"> <li>• Antal arbejdsulykker blandt nyansatte</li> <li>• Antal ansatte på særlige vilkår</li> <li>• Andel indvandrere/efterkommere blandt regionens ansatte sammenholdt med andelen på det samlede arbejdsmarked i Region Midtjylland.</li> <li>• Stigende ligelig kønsfordeling hos faggrupper i fokus</li> </ul>
Handlinger	<ul style="list-style-type: none"> <li>• Analyser og intern audit om arbejdsulykker blandt nyansatte</li> <li>• Regional målopfyldelse i forhold til de politiske aftaler om praktikpladser til elever og studerende på relevante uddannelser i Region Midtjylland</li> <li>• Krav om lære- og praktikpladser i bygge- og anlægskontrakter.</li> <li>• Identifikation af udviklingsområder, forslag til tiltag og gode eksempler i forhold til ansættelse på særlige vilkår</li> <li>• Identificere udviklingsområder, forslag til tiltag og gode eksempler der kan fremme en mere lige kønsfordeling</li> <li>• Lignende initiativer i forhold til områder/faggrupper med lav andel af indvandrere/efterkommere</li> </ul>
Effekter	<ul style="list-style-type: none"> <li>• Reduktion af arbejdsulykker i Region Midtjylland</li> <li>• Sikre lære og praktikpladser, fastholdelse og ansættelse af udsatte samt inklusion af indvandrere og efterkommere</li> <li>• Opfyldelse af mål om kønsfordeling for faggrupper i fokus</li> </ul>
Tovholdere og aktører	<ul style="list-style-type: none"> <li>• Koncern HR (tovholder)</li> <li>• Lokale ledelser og HR-afdelinger samt MED-og arbejdsmiljøsystemet (aktører)</li> </ul>

***”Vi er på vej  
- og vi kommer til at tage mange  
flere skridt mod en bæredygtig  
fremtid for alle.”***

**Spørgsmål?**

Spørgsmål og input er altid velkomne.  
Kontakt os hos sekretariat for bæredygtighed:



**Teamleder**

Jeppe Hust  
E-mail:  
[jeppe.hust@ru.rm.dk](mailto:jeppe.hust@ru.rm.dk)



**Projektleder**

Rasmus Revsbeck  
E-mail:  
[rasmus.revsbeck@ru.rm.dk](mailto:rasmus.revsbeck@ru.rm.dk)



**Projektleder**

Thomas Møller  
E-mail:  
[thomas.moller@ru.rm.dk](mailto:thomas.moller@ru.rm.dk)

