

# RÅSTOFPLANLÆGNING

Forslag til råstofgraveområde

Miljørapport

**Ans-Bodalén**

Silkeborg Kommune

---



# Indhold

Kortbilag fra debatfasen - gældende/eksisterende forhold (Råstofplan 2008) -----	1
<b>IKKE TEKNISK RESUME</b> -----	<b>2</b>
Kortbilag - Nyt fremtidigt råstofgraveområde Ans-Bodalen -----	2
<b>INDLEDNING</b> -----	<b>3</b>
Baggrund-----	3
Lovgivning og proces - råstofplan 2012 -----	4
Datagrundlag -----	5
Kortbilag fra debatfasen - miljøforhold, der især forventes påvirket i det fremtidige råstofgraveområde Ans-Bodalen-----	6
<b>MILJØSTATUS OG EKSISTERENDE MILJØPROBLEMER</b> -----	<b>7</b>
Uddybning og vurdering af muligt berørte miljøparametre/miljøforhold-----	7
<b>KUMULATIVE EFFEKTER</b> -----	<b>8</b>
<b>FOREBYGGENDE FORANSTALTNINGER</b> -----	<b>8</b>
<b>O-ALTERNATIV</b> -----	<b>8</b>
<b>OVERVÅGNING</b> -----	<b>9</b>
<b>KONKLUSION</b> -----	<b>10</b>
<b>REFERENCER</b> -----	<b>11</b>
<b>ORDFORKLARING</b> -----	<b>12</b>
<b>SCREENING OG INDLEDENDE SCOPING (SKEMAFORM)</b> -----	<b>14</b>

Udgiver      Region Midtjylland  
                 Skottenborg 26  
                 8800 Viborg

Henvendelse/yderligere information vedr. oplæg  
Mail:            [jord-raastoffer@ru.rm.dk](mailto:jord-raastoffer@ru.rm.dk)  
Tlf:              87 28 51 99  
Læs mere:      [www.raastofplan-midt.dk](http://www.raastofplan-midt.dk)

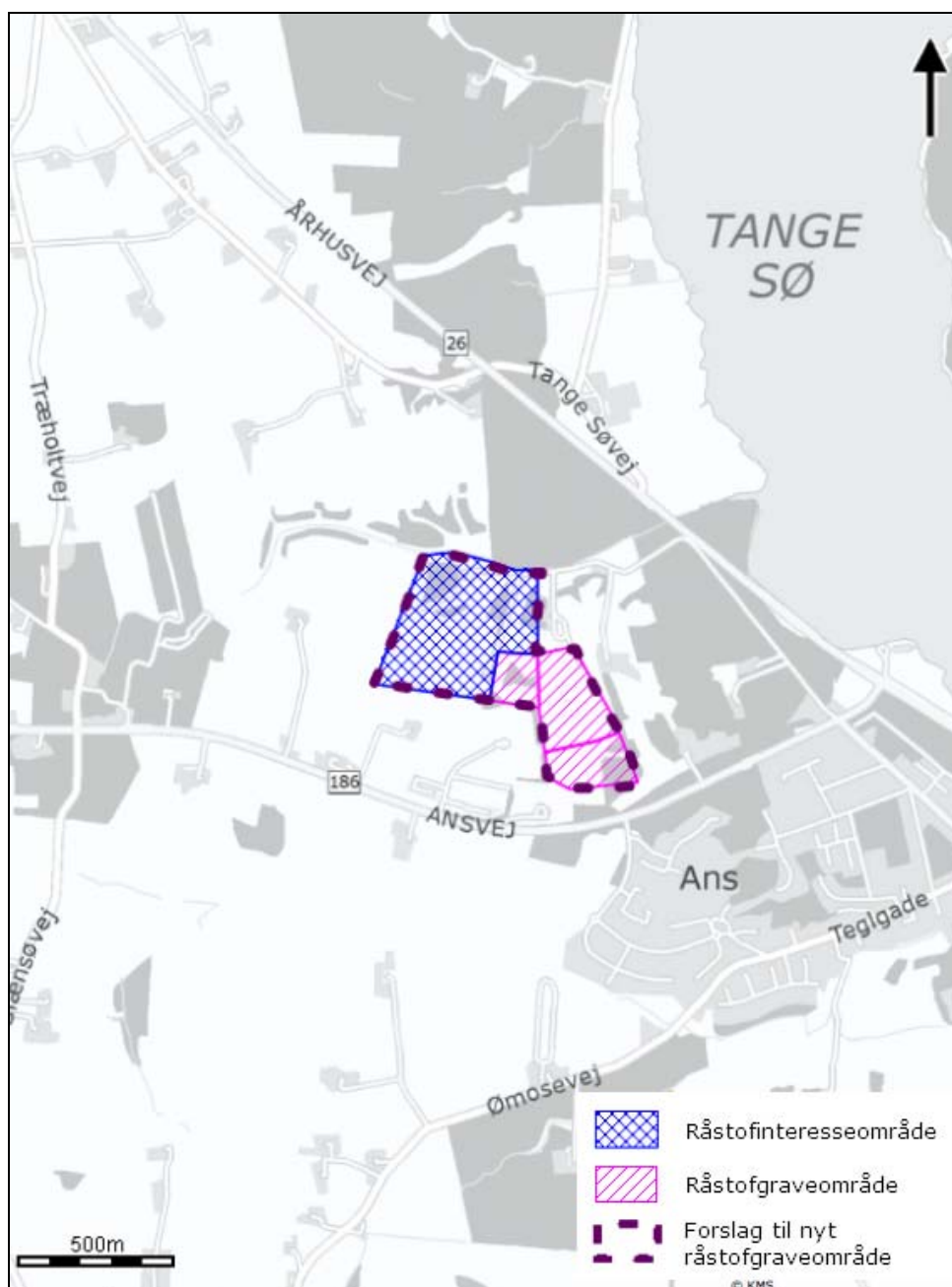
Udgivelsesår 2011

Kort            Grundmateriale  
                 KMS Copyright

Konsulenter   Niras A/S  
                 Vestre Havnepromenade 9  
                 9100 Aalborg

                 Orbicon A/S  
                 Jens Juuls Vej 16  
                 8260 Viby J

# Kortbilag fra debatfasen - gældende/eksisterende forhold (Råstofplan 2008)



## Ikke teknisk resume

Region Midtjylland har i forbindelse med revision af råstofplanen i 2012 udarbejdet en miljørapport, der beskriver miljøet og naturen i og omkring det nye fremtidige råstofgraveområde Ans-Bodalen. Der er i den forbindelse redegjort for de lokale miljømæssige forhold, der kan blive væsentligt berørt.

Det er vurderet, at der ikke er væsentlige interessekonflikter inden for det nye fremtidige råstofgraveområde ved Ans-Bodalen, der ikke kan forebygges eller afbødes ved Silkeborg Kommunes sagsbehandling og vilkårsstillelse i forbindelse med en konkret råstofansøgning.

### Kortbilag - Nyt fremtidigt råstofgraveområde Ans-Bodalen



# Indledning

Denne miljørapport er udarbejdet i henhold til lovbekendtgørelse nr. 936 af 24. september 2009 om miljøvurdering af planer og programmer (miljøvurderingsloven). Miljørapporten er udarbejdet som en underrapport til den samlede miljørapport og miljøvurdering af Region Midtjyllands Råstofplan 2012.

Miljørapporten er afgrænset til de planmæssige ændringer, som er vurderet at have en væsentlig miljømæssig påvirkning inden for det nye *fremtidige råstofgraveområde*. Selve *miljøvurderingen* af Råstofplan 2012 forholder sig til de samlede og overordnede miljømæssige problemstillinger. Afgrænsningen af planændringer og miljøparametre for *miljøvurderingen* af alle Region Midtjyllands nye *fremtidige råstofgraveområder* er dels sket i en intern proces og dels gennem høring af berørte myndigheder i henhold til miljøvurderingslovens § 7, stk. 4.

Det nye *fremtidige råstofgraveområde* Ans-Bodalen er på ca. 23,2 ha. Det indeholder både det eksisterende *interesseområde* og det eksisterende *graveområde* og er beliggende ca. 400 m nordvest for Ans i Silkeborg Kommune. Det nye *fremtidige råstofgraveområde* Ans-Bodalen er i *råstofplanen* udlagt på baggrund af et ønske fra lodsejerne og regionens efterfølgende afvejning af råstofressourcen og areal- og miljømæssige interesser i henhold til råstoflovens § 3. Der foreligger en rapport om råstofforekomsten, der udgøres af en sandforekomst, hvor materialet kan benyttes som tilslag til beton i klasse E. Det øverste morænelag kan eventuelt oparbejdes til vejmaterialer. For yderligere information om forekomsten henvises til "Råstofkortlægning i området Ans-Bodalen, Silkeborg Kommune", som kan ses på Region Midtjyllands hjemmeside: [www.raastofplan-midt.dk](http://www.raastofplan-midt.dk).

Region Midtjylland har den 30. august 2011, i Regionshuset i Viborg, holdt et teknikermøde med Silkeborg Kommune omkring udlægning af det nye *fremtidige råstofgraveområde* Ans-Bodalen. Kommunen har ingen indvendinger mod, at området udlægges til graveområde i "Forslag til Råstofplan 2012". Kommunen gør opmærksom på, at en ny omfartsvej omkring Ans kan komme til at berøre *råstofgraveområdet*. Vejdirektoratet gør opmærksom på, at der for det aktuelle område er vejinteresser, hvorfor der skal ske samordning med Vejdirektoratet inden kommunen giver en evt. råstoftilladelse. Der henvises til hvidbogen for eventuelle indsigelser fra naboer, borgere m.fl. i forbindelse med debatfasen på Region Midtjyllands hjemmeside: [www.raastofplan-midt.dk](http://www.raastofplan-midt.dk).

## Baggrund

RÅSTOFPLAN 2008 for Region Midtjylland fastlægger, hvor der i Region Midtjylland kan gives tilladelse til at indvinde regionens naturgivne råstoffer – sand, grus, sten, kvartssand, ler, moler, plastisk ler, tørv og kalk.

*Råstofplanen*<sup>1</sup> består kort fortalt af en overordnet strategi, retningslinier til at opfylde strategien samt udpegning en række konkrete arealer. Der er udlagt *råstofgraveområder* og *råstofinteresseområder* for forskellige råstofftyper. For yderligere oplysninger henvises der til RÅSTOFPLAN 2008 fra Region Midtjylland ([www.raastofplan-midt.dk](http://www.raastofplan-midt.dk)).

Hvert 4. år skal Regionsrådet gennemgå *råstofplanen* og tage stilling til, om der er behov for justeringer eller revision. I den forbindelse skal forslag til *fremtidige råstofgraveområder* miljøvurderes efter gældende lovgivning, inden de kan indgå som *råstofgraveområde* i RÅSTOFPLAN 2012 for Region Midtjylland.

Nærværende miljørapport er en delrapport, der indeholder den indledende *scoping*, hvor Silkeborg Kommune og offentligheden er blevet inddraget/hørt med henblik på udarbejdelse af den endelige *scoping*, samt en efterfølgende vurdering af de lokalspecifikke plan-, natur- og miljømæssige forhold for det nye *fremtidige råstofgraveområde* Ans-Bodalen.

---

<sup>1</sup> Ord skrevet med *kursiv* er forklaret i afsnittet "Ordforklaring"

## Lovgivning og proces - råstofplan 2012

Lov om miljøvurdering af planer og programmer trådte i kraft den 21. juli 2004 (lov nr. 936 af 24. september 2009). Det indebærer, at offentlige myndigheder skal foretage en miljøvurdering af planer for fremtidige anlægstilladelser, der er udarbejdet i medfør af lovgivningen (lovpligtige planer), og som kan få en væsentlig indvirkning på miljøet. Visse planer er som udgangspunkt omfattet af krav om *miljøvurdering*, hvilket er tilfældet med *råstofplanen*.

Omfanget af *miljøvurderingen* afklares ved først at foretage en indledende *screening* og *scoping* og dernæst udarbejde en miljørapport for hvert af de nye fremtidige råstofgraveområder:

### Trin 1 – Indledende screening:

Det undersøges, om planen umiddelbart er omfattet af lovens krav om miljøvurdering, dvs., om planen er omfattet af lovens bilag 3 eller 4, og/eller om planen kan påvirke et internationalt naturbeskyttelsesområde væsentligt.

Er der kun tale om en plan for et mindre område, skal der jf. lovens § 3, stk. 2 foretages en *screening* af planens mulige miljøpåvirkning for at afgøre, om planen alligevel skal miljøvurderes.

### Trin 2 – Planens indvirkning på miljøet (scoping/screening):

Viser den indledende *screening*, at råstofplanen umiddelbart er omfattet af lovens krav om miljøvurdering, som i dette tilfælde, bruges en *scoping* til at afgrænse *miljøvurderingen*.

*Scoping* har til formål at afgrænse og målrette miljøvurderingsarbejdet. Igennem *scoping* indkredses hvilke miljøforhold, der især forventes påvirket, ligesom det fastlægges hvilke alternativer, der indgår i vurderingen.

Scoping af miljøforholdene omfatter overordnet følgende faktorer:

- Biologisk mangfoldighed
- Befolkning
- Menneskers sundhed
- Fauna
- Flora
- Jordbund
- Vand
- Luft
- Klimatiske faktorer
- Materielle goder
- Landskab
- Kulturarv
- Arkitektonisk og arkæologisk arv
- Ressourcer og affald
- Trafik

Miljøpåvirkningen af de enkelte faktorer kan være enten positiv, negativ, uvæsentlig/neutral eller i nogle tilfælde ikke relevant. Der skal i vurderingen af miljøpåvirkningen tages hensyn til både kortsigtede, langsigtede, direkte og indirekte effekter.

### Trin 3 – Udarbejdelse af miljørapporten

Her fastlægges, beskrives og vurderes den eller de sandsynlige væsentlige virkninger på miljøet, som må forventes at kunne opstå som følge af et nyt råstofgraveområde ved Ans-Bodalen. Vurderes miljøpåvirkningerne at have mindre betydende eller uvæsentlige/neutrale miljømæssige konsekvenser, bliver det anført i miljørapporten, at indvinding af råstoffer i det pågældende område ikke forventes at få væsentlige miljømæssige konsekvenser.

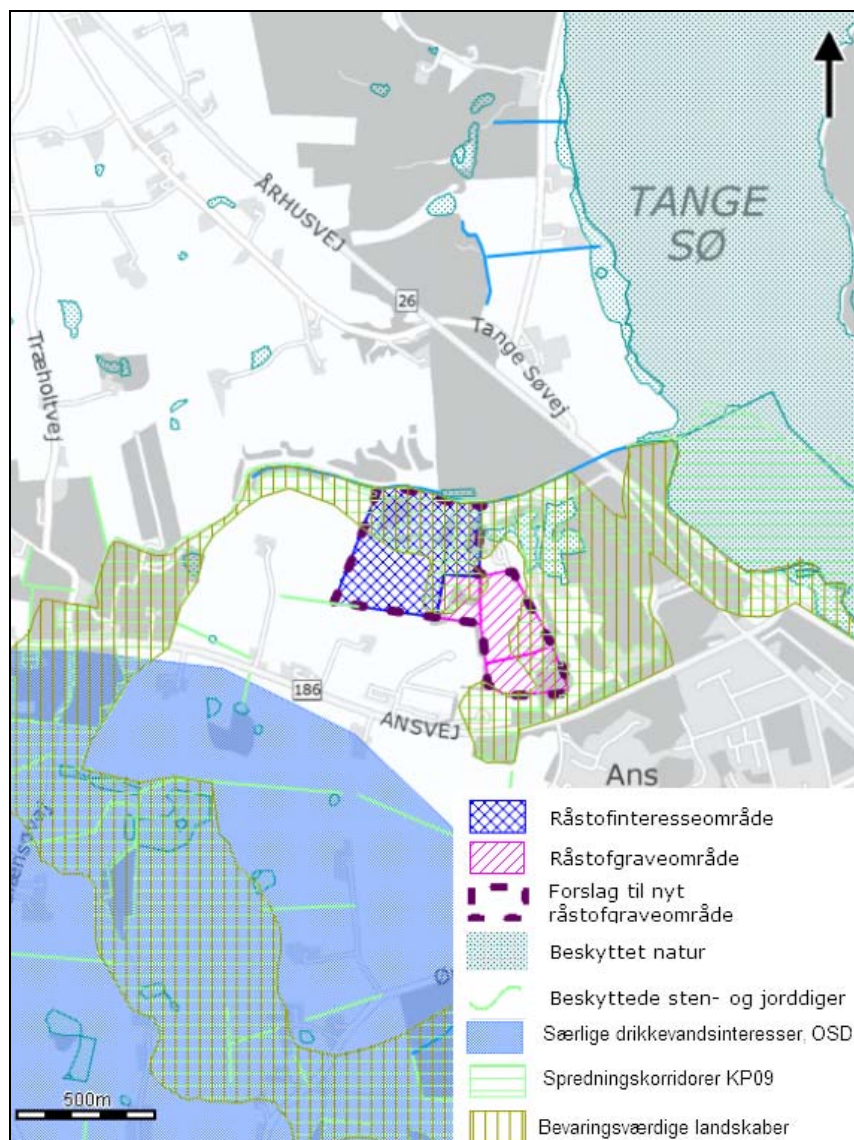
Er der mange miljøpåvirkninger, som hver for sig er mindre betydende, kan de dog tilsammen udgøre en væsentlig miljøpåvirkning, som skal miljøvurderes.

## **Datagrundlag**

Plandata, som er benyttet i denne miljørapport, er dels fremsendt fra Silkeborg Kommune dels indhentet fra Miljøportalen, Silkeborg Kommunes hjemmeside og Region Midtjyllands hjemmeside. Plandata er fremsendt eller indhentet i maj-juli 2010.



## Kortbilag fra debatfasen - miljøforhold, der især forventes påvirket i det fremtidige råstofgraveområde Ans-Bodalen



Miljøparameter	Bemærkninger
Landskabelige interesser	Dele af det <i>fremtidige råstofgraveområde</i> Ans-Bodalen ligger inden for et område, hvor der er landskabelige interesser (Bevaringsværdige landskaber). En eventuel negativ visuel påvirkning af landskabet vil afhænge af graveplan og retableringsplan.
Spredningskorridorer	<i>Spredningskorridorer</i> inden for det <i>fremtidige råstofgraveområde</i> skal retableres.
Landskab	Råstofgravning er en irreversibel proces – når først råstofferne er fjernet, er landskabet ændret for altid.
Beskyttede sten- og jorddiger	Fjernelse af beskyttede sten- og jorddiger kræver en dispensation.
Støj og støv.	Fra indvinding samt transport.
Trafiksikkerhed.	Øget tung trafik.
Energiforbrug og CO <sub>2</sub> -udledning.	Ved indvinding samt transport.

Bemærkning til kort: Signaturer for områder med landskabelig interesse og spredningskorridorer overlapper inden for det nye fremtidige råstofgraveområde. Plandata er fremsendt eller indhentet i maj-juli 2010.

# Miljøstatus og eksisterende miljøproblemer

Regionen har gennemført en indledende *screening/scoping* af et forslag til *fremtidigt råstofgraveområde* ved Ans-Bodalen beliggende i Silkeborg Kommune i henhold til skemaerne i afsnittet om 'indledende *screening* og *scoping*' sidst i rapporten.

Området ses på modstående kort.

Det er umiddelbart vurderet ved *screening*, at udnyttelse af det nye *fremtidige råstofgraveområde* Ans-Bodalen er omfattet af lovens bilag 4.

Der er derfor foretaget en indledende *scoping* for mulige indvirkninger på miljøet ved en evt. fremtidig råstofindvinding i området. *Scoping*en omfatter de miljøparametre der er givet i lov om miljøvurdering af planer og programmer, bilag 1f, og er vurderet i forhold til væsentlighedskriterierne i lovens bilag 2.

På baggrund af den gennemførte *scoping* af forslaget til *fremtidigt råstofgraveområde* har Regionen vurderet, at en evt. fremtidig indvinding af råstoffer vil kunne få en væsentlig indvirkning på visse miljøparametre, og at indvinding af råstoffer i dette område skal miljøvurderes. Regionen har justeret det nye *fremtidige råstofgraveområde* i forhold til beskyttet natur. Den endelige arealmæssige afgrænsning af det nye *fremtidige råstofgraveområde* Ans-Bodalen fremgår af kortbilaget på side 2.

Det er umiddelbart blevet vurderet, at nedenstående miljøforhold især kunne forventes påvirket af det nye *fremtidige råstofgraveområde*:

- Befolkning og sundhed (støv- og støjgener og øget trafik)
- Landskabelig interesse
- Biologisk mangfoldighed (spredningskorridorer)
- Beskyttede sten- og jorddiger

## Uddybning og vurdering af muligt berørte miljøparametre/miljøforhold

Alle maskiner og køretøjer i råstofgraven udsender støj fra motorer. Derudover kan flytning af råstoffer medføre rystelser og impulsstøj. Transporten til og fra området med tung trafik kan også resultere i mindsket trafiksikkerhed. Disse er alle gener, som kan påvirke beboere tæt ved råstofgraven og transportvejene. Indvinding af råstoffer samt transport forbruger energi og udleder CO<sub>2</sub>, som påvirker klimaet. Det er Silkeborg Kommune, der i en evt. råstofftilladelse stiller vilkår for støj og vibrationer. Klimapåvirkninger er overordnet behandlet i "Miljøvurderingen af Råstofplan 2012".

Dele af det *fremtidige råstofgraveområde* Ans-Bodalen ligger inden for et område, hvor der er landskabelige interesser. Områder af særlig landskabelig interesse kan defineres som særprægede eller sjældne landskaber, særligt varierende landskaber eller landskaber, der bryder et ellers monotomt område samt landskaber, hvor der er et samspil med bevaringsværdige kulturmiljøer. Det skal så vidt muligt undgås at ændre arealanvendelsen i disse områder, og ellers skal det placeres og udformes under særlig hensyntagen til landskabet. Råstofgravning er ikke et permanent teknisk anlæg, som vil forstyrre udsynet til landskabet. En eventuel negativ visuel påvirkning af landskabet i graveperioden vil afhænge af graveplanen. Råstofgravning er en irreversibel proces - når først råstofferne er fjernet, er landskabet ændret for altid. Den endelige visuelle påvirkning af landskabet vil afhænge af efterbehandlingsplanen. Det er Silkeborg Kommune, der stiller vilkår herom i forbindelse med en evt. råstofansøgning.

Nord for til det fremtidige *råstofgraveområde* Ans-Bodalen ligger et beskyttet B1 målsat § 3 vandløb (Skelbæk). Det er Silkeborg Kommune, der i en evt. råstofftilladelse sikrer, at vandløbet ikke bliver påvirket af råstofindvindingen.

Der findes en vest-øst gående spredningskorridorer i det *fremtidige råstofgraveområde* Ans-Bodalen. *Spredningskorridorer* er snævert afgrænsede forbindelseslinjer af stor betydning for udbredelse og spredning af det åbne lands vilde dyreliv. *Spredningskorridorer* ligger inden for udpegede naturområder, mulige naturområder og skove og omfatter hovedsageligt de vandløbs- og sønære arealer i ådalene, hvor de eksisterende natursammenhænge er gode. Det er Silkeborg Kommune, der stiller vilkår i forbindelse med en evt. råstofansøgning, således at spredningskorridorerne ikke blokeres, og at der sikres fri passage.

Der findes beskyttede sten- og jorddiger, der markerer skellet for det nye *fremtidige råstofgraveområde* Ans-Bodalen, der skal tages hensyn til i forbindelse med evt. råstofindvinding. Ved sten- og jorddiger samt lignende forstås menneskeskabte, linjeformede forhøjninger af sten, jord, græstørv, tang eller lignende materialer. Disse fungerer eller har fungeret som hegn med det formål at markere administrative, ejendoms- eller anvendelsesmæssige skel i landskabet. Sten- og jorddiger har en generel beskyttelse i museumsloven, hvor bestemmelsen i § 29a betyder, at de ikke må ændres. Der må normalt ikke etableres aktiviteter, som ødelægger eller i væsentlig grad forstyrrer oplevelsen eller kvaliteten af digerne. Der er dog mulighed for, at kommunalbestyrelsen kan dispensere fra forbuddet i særlige tilfælde. I forbindelse med evt. råstofindvinding skal der derfor tages hensyn til de beskyttede sten- og jorddiger. Registreringen af digerne er vejledende og en egentlig besigtigelse vil typisk være nødvendig i forbindelse med en råstofansøgning. Det er Silkeborg Kommune, der stiller vilkår for, at de beskyttede sten- og jorddiger sikres i forbindelse med en evt. råstofansøgning.

## Kumulative effekter

Det vurderes ikke, at den tunge trafik eller den samlede trafik vil stige væsentligt i nærområdet, da der er tale om en udvidelse/fortsættelse af indvindingen i et eksisterende råstofgraveområde. Den samlede tunge trafik inden for lokalområdet vurderes derfor heller ikke at øges væsentligt. For regionen som helhed vurderes stigningen således at være begrænset, da behovet for råstoffer i Region Midtjylland alt andet lige er det samme..

## Forebyggende foranstaltninger

Forebyggende foranstaltninger i forbindelse med råstofgravning foretages ved, at kommunen stiller vilkår for gravedybde, brændstofoplag, støj, vibrationer, støv mv. i forbindelse med en evt. råstoftilladelse

## 0-alternativ

0-alternativet udgør den situation, hvor de nye arealer ikke udlægges til råstofgraveområde og helt bliver taget ud af råstofplanen. Det nuværende råstofgraveområde vil således blive mindre, efterhånden som området færdiggraves og efterbehandles.

For den regionale råstofplanlægning betyder det, at Regionsrådet skal finde råstoffer i andre områder, som ikke er kendt på nuværende tidspunkt. Den forventede miljøbelastning i nye indvindingsområder vil formodentlig have samme karakter og niveau som for Ans-Bodalen, men kan medføre længere transporter med lastbiler med deraf følgende belastning af miljø og klima. 0-alternativet kan derfor medføre miljøforringelse for regionen som helhed.

# Overvågning

Ifølge miljøvurderingsloven skal miljørapporten beskrive, hvordan Region Midtjylland vil overvåge de væsentlige miljøpåvirkninger af planen. Ved fastlæggelse af overvågning er der taget udgangspunkt i, at den så vidt muligt skal baseres på den eksisterende overvågning af miljøforholdene i kommunen, og at planens miljøpåvirkninger i stort omfang afhænger af, hvordan retningslinjer og arealudlæg implementeres i den efterfølgende lokalplanlægning. Med dette udgangspunkt foreslås følgende overvågende foranstaltninger ved næste revision af Råstofplanen:

Udlæg af et graveområde ved Ans-Bodalen vil ikke i sig selv bevirke ændringer i miljøtilstanden for området. Det sker først, efter der er meddelt en indvindingstilladelse og ansøger har startet aktiviteterne. Overvågning af planens bestemmelser sker ved, at Silkeborg Kommune sender fremtidige afgørelser i råstofsager til regionen. Regionen kan herefter gøre indsigelse mod afgørelser, hvis de er i strid med råstofplanen.

Silkeborg Kommune har tilsynet med selve råstofindvindingen. I henhold til råstoflovens § 31 påser kommunalbestyrelsen, at loven og de regler, der er fastsat med hjemmel i loven, overholdes, at påbud eller forbud efterkommes, og at vilkår fastsat i tilladelser overholdes. Kommunen har desuden tilsynet med beskyttet natur, samt plante og dyreliv. Tilsynsmyndigheden skal foranledige et ulovligt forhold lovliggjort, medmindre forholdet har underordnet betydning

I henhold til § 32 i råstofloven har kommunalbestyrelsen eller personer, der af disse myndigheder er bemyndiget hertil, uden retskendelse adgang til offentlige og private ejendomme og lokaliteter for at udøve de beføjelser, der er tillagt dem i medfør af denne lov, herunder for at foretage undersøgelser af betydning for lovens formål.

I henhold til § 33 i råstofloven påhviler det den til enhver tid værende ejer eller bruger af en ejendom eller indvindingsmateriel at berigtige et ulovligt forhold. Tilsynsmyndigheden kan for ejerens regning lade et påbud om at berigtige et ulovligt forhold tinglyse på ejendommen. I de nævnte situationer skal tilsynsmyndigheden meddele den ansvarlige, at det ulovlige forhold skal bringes til ophør. Dette kan ske ved meddelelse af påbud eller forbud. I den forbindelse kan tilsynsmyndigheden blandt andet:

- 1) påbyde den ansvarlige at genoprette den hidtidige tilstand,
- 2) lade påbudte foranstaltninger udføre for den ansvarliges regning, når den fastsatte frist er udløbet,
- 3) forbyde fortsat drift og eventuelt forlange virksomheden fjernet.

Tilsynsmyndighedens afgørelser efter stk. 3 kan ikke påklages til anden administrativ myndighed. Politiet yder nødvendig bistand til at udnytte adgangsretten. Ved eftersyn af erhvervsvirksomheder skal indehaveren og beskæftigede personer yde de nævnte myndigheder fornøden vejledning og hjælp.

I råstoftilladelser stiller ansøger bankgaranti el. lign. som sikkerhed for, at vilkår overholdes og der sker efterbehandling af arealet efter ophør af råstofindvinding. Vilkår for efterbehandling tinglyses på ejendommen(e), således at forpligtigelserne også påhviler eventuelle fremtidige ejere af de pågældende ejendomme.

Det er regionen, der afgør, om der kan meddeles dispensation fra forbuddet mod tilførsel af jord til råstofgrave (jordforureningslovens § 52). Det er ligeledes Regionsrådet, der har tilsynsforpligtigelsen i medfør af jordforureningsloven.

## Konklusion

Lov om miljøvurdering opererer med et bredt miljøbegreb inkluderende miljøparametrene: Den biologiske mangfoldighed, befolkningen, menneskers sundhed, fauna, flora, jordbund, vand, luft, klimatiske faktorer, materielle goder, landskab, kulturarv, herunder kirker og deres omgivelser samt arkitektonisk og arkæologisk arv, jf. lovens bilag 1.

Grundlaget for vurderingen har været et scopingskema, der indeholder alle ovennævnte miljøparametre suppleret med parameteren 'ressourceforbrug'. Det nye fremtidige råstofgraveområde er reduceret i forhold til forslaget i det nordvestlige hjørne, da der er vejinteresser i det aktuelle skovområde og et B-1 målsat § 3 naturbeskyttede vandløb, Skelbæk, nord for området.

I forbindelse med en evt. råstoftilladelse inden for et nyt graveområde, vil det være Silkeborg Kommune, der stiller vilkår med hensyn til støj, støv, afstand til boliger, beskyttet natur og vandløb, veje mv.

Det er vurderet, at der ikke er væsentlige interessekonflikter inden for det nye fremtidige råstofgraveområde ved Ans-Bodalen, der ikke kan forebygges eller afbødes ved Silkeborg Kommunes sagsbehandling og vilkårsstillelse i forbindelse med en konkret råstofansøgning.

## Referencer

- GEUS, Jupiter Databasen: <http://www.geus.dk/>
- Kommuneplan 2009 for Herning Kommune.
- Lovbekendtgørelse nr. 635 af 7. juni 2010 om vandforsyning m.v. (vandforsyningsloven), [www.retsinformation.dk](http://www.retsinformation.dk)
- Lovbekendtgørelse nr. 879 af 26. juni 2010 om miljøbeskyttelse (miljøbeskyttelsesloven), [www.retsinformation.dk](http://www.retsinformation.dk)
- Lovbekendtgørelse nr. 933 af 24. september 2009 om naturbeskyttelse, [www.retsinformation.dk](http://www.retsinformation.dk)
- Lovbekendtgørelse nr. 936 af 24. september 2009 om miljøvurdering af planer og programmer (miljøvurderingsloven), [www.retsinformation.dk](http://www.retsinformation.dk)
- Lovbekendtgørelse nr. 950 af 24. september 2009 om råstoffer (råstofloven), [www.retsinformation.dk](http://www.retsinformation.dk)
- Lovbekendtgørelse nr. 1427 af 4. december 2009 om forurennet jord (jordforureningsloven), [www.retsinformation.dk](http://www.retsinformation.dk)
- Lovbekendtgørelse nr. 1505 af 14. december 2006 (museumsloven), [www.retsinformation.dk](http://www.retsinformation.dk)
- Miljøportalen, <http://www.miljoportal.dk/Arealinformation/>
- Søgaard, B. og Asferg, T. (red.) 2007: Håndbog om arter på habitatdirektivets bilag IV – til brug i administration og planlægning. Danmarks Miljøundersøgelser, Aarhus – Faglig rapport fra DMU nr. 635. 226 s. <http://www.dmu.dk/pubFR635.pdf>
- Råstofplan 2008 for Region Midtjylland, juli 2008. [www.raastofplan-midt.dk](http://www.raastofplan-midt.dk)
- Den regionale udviklingsplan, Region Midtjylland, 2008
- Vejledning om miljøvurdering af planer og programmer, Miljøministeriet, Skov- og Naturstyrelsen, juni 2006
- Råstofkortlægning, Sand, sten og grus, Ans-Bodalen, Silkeborg Kommune, Region Midtjylland, Nr. 9, 2011. [www.raastofplan-midt.dk](http://www.raastofplan-midt.dk)

# Ordforklaring

Bilag IV-arter	Begrebet bilag IV-stammer fra <i>habitatdirektivet</i> , hvor de særligt beskyttede arter fremgår af bilag IV. Der er 39 bilag IV-arter i Danmark, eks. Markfirben og flagermus.
DGU nr.	Identifikationsnummer for en boring.
EF-fuglebeskyttelsesområder	Et EF-fuglebeskyttelsesområde er ét af tre internationale naturbeskyttelsesområder, der samlet betegnes Natura 2000. Fuglebeskyttelsesområderne er udpeget for at beskytte og forbedre levevilkårene for vilde fuglearter i EU.
EF-habitatområde	Et EF-habitatområde er ét af tre internationale naturbeskyttelsesområder, der samlet betegnes Natura 2000. Habitatområder udpeges for at beskytte og bevare bestemte naturtyper og arter af dyr og planter, som er af betydning for EU.
Fremtidigt råstofgraveområde	Region Midtjyllands udkast til fremtidigt råstofgraveområde som skal indgå i RÅSTOFPLAN 2012. Planprocessen vil afgøre, om området skal udlægges til råstofgraveområdet.
Habitatdirektivet	EU direktiv, der har til formål at sikre sårbare og truede habitater og arter. (Direktiv 92/43/EØF af 21. maj 1992).
Miljøvurderingen	Vurdering af hvilke miljøforhold, som en eventuel råstofindvinding kan påvirke væsentligt.
Natura 2000 område	Natura 2000 omfatter EF-fuglebeskyttelsesområder, EF-habitatområder samt Ramsarområder. Habitatområderne og fuglebeskyttelsesområderne er udpeget på baggrund af EU-fuglebeskyttelsesdirektivet og EU-habitatdirektivet. Ramsarområderne er udpeget på grundlag af Ramsarkonventionen, som er en international aftale mellem mange lande.
Ramsarområder	Ramsarområder er beskyttede vådområder med særlig betydning for fugle. Ramsar områderne ligger alle inden for grænserne af fuglebeskyttelsesområderne og er således omfattet af EU-beskyttelsen.
Råstoftilladelse	En geografisk afgrænset tilladelse, givet i medfør af råstofloven, der nærmere angiver vilkår om gravedybder, afstand til skel, tidshorisont, støj, støv, vibrationer, efterbehandling mv.
Råstofinteresseområde	Et område hvor regionen finder en vis sandsynlighed for at finde egnede råstoffer. Områderne må ikke tages i brug til formål, som kan være til gene for fremtidig udnyttelse af eventuelle forekomster.
Råstofgraveområde	Et område som af Regionen er reserveret til råstofindvinding i en gældende råstofplan.
Råstofloven	Råstofloven skal blandt andet sikre, at forsyning og indvinding af råstoffer sker på en natur- og miljømæssig forsvarlig

måde. (Lovbekendtgørelse nr. 950 af 24. september 2009 om råstoffer).

Råstofplan	Råstofplanen er en ny plantype, som er fastlagt i Lovbekendtgørelsen om råstoffer som følge af kommunalreformen. Råstofplanen har til formål at sikre den fremtidige indvinding af primært ler, sand, grus og sten.
Scoping	Hvis et plan- eller programforslag vurderes at skulle miljøvurderes, er den første fase en scopingfase. Her fastlægges indholdet i miljøvurderingen. I denne fase vil de berørte myndigheder blive hørt, og det afgøres på baggrund heraf hvilke oplysninger og viden, der skal indgå i miljøvurderingen.
Screening	Ikke alle plan- eller programforslag er obligatorisk omfattet af kravet om en miljøvurdering. Ved screening forstås en overordnet vurdering af, om et plan- eller programforslag, som ikke er obligatorisk omfattet af kravet om en miljøvurdering, skal miljøvurderes. Vurderingen foretages på baggrund af LBK nr. 936 af 24/09/2009 - Bekendtgørelse af lov om miljøvurdering af planer og programmer.
Spredningskorridorer	Biologiske spredningskorridorer forbinder adskilte biologiske kerneområder med hinanden. Spredningskorridorerne giver mulighed for at planter og dyr kan sprede sig over større afstande og imellem kerneområder.
§ 3 områder	Områder som er beskyttet ifølge naturbeskyttelsesloven. Disse områder er defineret i lovens § 3. Disse områder er søer og vandhuller, hvis de er på mindst 100 m <sup>2</sup> . Moser, enge, heder, overdrev, strandenge og strand-sumpe, hvis de hver for sig eller i sammenhæng har et areal på mindst 2.500 m <sup>2</sup> . Moser under 2500 m <sup>2</sup> er også beskyttede, hvis de ligger ved beskyttede vandløb eller søer. De fleste vandløb er også beskyttede.



# Screening og indledende scoping (Skemaform)

Nedenstående skema viser resultatet af screeningen og den indledende scoping for det fremtidige råstofgraveområde Ans-Bodalen

## TRIN 1 – INDLEDENDE SCREENING

	JA	NEJ	BEMÆRKNINGER
Planen fastlægger rammerne for fremtidige projekter, der er omfattet af lovens bilag 3 eller 4?	x		Bilag 4, nr. 2a: Stenbrud og minedrift i åbne brud samt tørvegravning.
Planen kan påvirke internationale naturbeskyttelsesområder væsentligt?		x	Det nærmeste EF-habitatområde ligger 7,5 km fra det fremtidige råstofgraveområde Ans-Bodalen. Det er EF-habitatområde nr. 34 Brandstrup mose.
<b>Planen skal miljøvurderes</b>			

TRIN 2 – INDLEDENDE SCOPING

PLANENS INDVIRKNING PÅ MILJØET  Miljøparametre	Ikke relevant	Væsentlig negativ indvirkning	Neutral indvirkning	Væsentlig positiv indvirkning	BEMÆRKNINGER
		-	o	+	
<b>Befolkning og sundhed</b>					
Indendørs støjpåvirkning		x			Drift af anlæg samt transport med tunge køretøjer vil give indendørs støjpåvirkning for beboere tæt på råstofindvindingsområdet.  Området er beliggende i et landbrugsområde og nærmeste tæt beboelse eller byzone, er beliggende 170 m syd for det fremtidige råstofgraveområde Ans-Bodalen.
Sundhedstilstand	x				Ingen bemærkninger.
Svage grupper (f.eks. handicappede)	x				Ingen bemærkninger.
Friluftsliv/rekreative interesser			(x)		Så længe der graves, vil områderne ikke kunne benyttes i rekreativ henseende. Efter endt gravning vil arealet kunne benyttes i henhold til bl.a. de vilkår og krav, der stilles til det efterbehandlede areal.
Materielle goder	x				Ingen bemærkninger.
Begrænsninger og gener over for befolkningen		x			Støj- og støvgener og øget trafik.

PLANENS INDVIRKNING PÅ MILJØET	Ikke relevant	Væsentlig negativ indvirkning	Neutral indvirkning	Væsentlig positiv indvirkning	BEMÆRKNINGER
Miljøparametre		-	o	+	
<b>Biologisk mangfoldighed</b>					
Nærliggende Natura 2000 områder			x		<p>Det nærmeste EF-habitatområde ligger 7,5 km fra det fremtidige råstofgraveområde Ans-Bodalen. Det er EF-habitatområde nr. 34 Brandstrup mose.</p> <p>Det vurderes, at Natura-2000 området pga. afstanden ikke påvirkes væsentligt af planens evt. vedtagelse. Det er dog kommunen, der i forbindelse med en evt. råstof tilladelse skal vurdere en evt. råstofgravningens påvirkning af bl.a. de hydrologiske forhold i området.</p>
Naturbeskyttelse			x		<p>Der ligger et § 3 beskyttet vandløb grænsende op til den nordlige del af det fremtidige råstofgraveområde. Vandløbet er B1 målsat og skal sikres mod påvirkning.</p>
Planteliv			x		<p>Det fremtidige råstofgraveområde Ans-Bodalen dækker primært over dyrkede landbrugsarealer.</p> <p>Hvorvidt, der findes sjældne planter i disse områder, vides ikke. Det bør derfor evt. overvejes, hvorvidt disse områder indeholder værdifuldt planteliv.</p>
Dyreliv			x		<p>Det fremtidige råstofgraveområde Ans-Bodalen dækker primært over dyrkede landbrugsarealer.</p> <p>Hvorvidt, der findes sjældne dyr i disse områder, vides ikke. Det bør derfor evt. overvejes, hvorvidt disse områder indeholder værdifuldt dyreliv.</p>

PLANENS INDVIRKNING PÅ MILJØET	Ikke relevant	Væsentlig negativ indvirkning	Neutral indvirkning	Væsentlig positiv indvirkning	BEMÆRKNINGER
Miljøparametre		-	o	+	
Sjældne, udryddelsestruede el. fredede dyr, planter el. naturtyper			(x)	x	<p>Jf. faglig rapport nr. 635/2007 fra Danmarks Miljøundersøgelser kan der forekomme flere forskellige flagermusarter i området samt odder, markfirben, birkemus, stor vandsalamander, spidssnudet frø og strandtudse. Flere af arterne af flagermus er sårbare, hvilket også er gældende for odder.</p> <p>I det fremtidige råstofgraveområde har der i 2009 været foretaget NOVANA artsovervågning i forhold til markfirben (bilag IV art). Der blev ikke foretaget nogen registreringer af markfirben.</p> <p>Det bør overvejes, hvorvidt det skal undersøges nærmere, om de nævnte dyrearter findes i det udpegede område, inden evt. råstofindvinding påbegyndes.</p>
Spredningskorridorer, barrierer		x			<p>Størstedelen af det fremtidige råstofgraveområde er omfattet af spredningskorridorer for dyr og planter. Det er Silkeborg Kommune, der stiller vilkår i forbindelse med en evt. råstofansøgning, således at spredningskorridorerne ikke blokeres og at der sikres fri passage.</p>
Skovrejsning/skovnedlæggelse/ Skovinteresser			x	x	<p>Grænsende op til det fremtidige råstofgraveområde ligger fredsskov.</p> <p>Det fremtidige råstofgraveområde ligger inden for en 300 m skovbeskyttelseszone (skovbeskyttelseslinie).</p>
Fredning		x			<p>Der findes fredede fortidsminder i form af beskyttede jord- og stendiger, der markerer skellet i den sydlige del af det fremtidige råstofgraveområde.</p>

PLANENS INDVIRKNING PÅ MILJØET	Ikke relevant	Væsentlig negativ indvirkning -	Neutral indvirkning o	Væsentlig positiv indvirkning +	BEMÆRKNINGER
Strandbeskyttelseslinie	x				Ingen bemærkninger.
Å- og søbeskyttelseslinie	x				Ingen bemærkninger.
<b>Landskab og jordbund</b>					
Landskabelig værdi, æstetiske ændringer		x			Store dele af det fremtidige råstofgraveområde er beliggende i et område med landskabelige interesser. En eventuel negativ visuel påvirkning af landskabet afhænger af grave- og efterbehandlingsplan. Der kan evt. stilles vilkår hertil i en evt. råstoftilladelse. Der er i forvejen givet tilladelse til råstofindvinding i området.
Geologiske særpræg	x				Ingen bemærkninger
Jordforurening	x				Ingen bemærkninger
Jordhåndtering / flytning			x		Idet der er tale om en råstofgrav, vil der blive flyttet store mængder jord i og ud af området. Hvis jorden, der flyttes fra et område, hvor der er V1- eller V2- kortlagt eller er områdeklassificeret, er det anmeldelsespligtigt.
Risiko for ny jordforurening			(x)		Der er ikke større risiko for jordforurening i forbindelse med råstofindvinding end ved alm. jordbrugsmæssig drift.
<b>Vand</b>					
Overfladevand, udledning til vandløb, vådområder eller hav	x				Der fraledes ikke vand fra planområdet. I forbindelse med evt. vådsortering sker der en nedsivning af vaskevand til grundvandet (recirkulation). Det er kommunen, der giver en evt. nedsivningstilladelse i medfør af miljøbeskyttelsesloven. Ligesom det er kommunen, der giver en vandindvindingstilladelse i medfør af vandforsyningsloven i forbindelse med en evt. råstoftilladelse.

PLANENS INDVIRKNING PÅ MILJØET	Miljøparametre	Ikke relevant	Væsentlig negativ indvirkning	Neutral indvirkning	Væsentlig positiv indvirkning	BEMÆRKNINGER
		x	-	o	+	
Udledning af spildevand		x				Der forekommer ikke spildevand i forbindelse med gravning af sand, grus og sten. Der fraledes ikke spildevand fra planområdet.
Grundvandsforhold, nedsivning, øget indvinding				X		Det fremtidige råstofgraveområde Ans-Bodalen er beliggende i område med drikkevandsinteresser (OD).
				X		500 m sydvest for det fremtidige råstofgraveområde findes et område med særlige drikkevandsinteresser (OSD).
				x		Der ligger flere private enkeltindvindingsboringer i det fremtidige råstofgraveområde. Det vurderes umiddelbart, at påvirkningen er neutral, medmindre indvinding vil medføre forureningstrussel mod grundvandet.
						Råstofindvinding vurderes generelt ikke at udgøre en trussel mod drikkevandet og vandindvindingen. Det er Silkeborg Kommune, der stiller vilkår for graveafstand til vandforsyningsboringer og for arealanvendelsen på efterbehandlede arealer, lige som det er Silkeborg Kommune, der i forbindelse med af en evt. råstofansøgning undersøger geologien - herunder grundvandsbeskyttende lag samt grundvandsstrømningen.
Grundvandsforhold, nedsivning, øget indvinding				x		I forbindelse med evt. vådsortering sker der en nedsivning af vaskevand til grundvandet (recirkulation). Det er kommunen, der giver en evt. nedsivningstilladelse i medfør af miljøbeskyttelsesloven. Ligesom det er kommunen, der giver en vandindvindingstilladelse i medfør af vandforsyningsloven i forbindelse med en evt. råstoftilladelse.

PLANENS INDVIRKNING PÅ MILJØET						BEMÆRKNINGER
Miljøparametre	Ikke relevant	Væsentlig negativ	Neutral indvirkning	Væsentlig positiv ind-		
		indvirkning		virkning		
		-	o	+		
Risiko for forurening af grundvandsressourcen			x		Råstofindvinding er ikke i sig selv en forurenende proces, og kan sammenlignes med den uregulerede risiko for grundvandsforurening i forbindelse med jordbrugsmæssig drift. Ved indvinding af sand, grus og sten fjernes typisk let gennemtrængelige lag, der ikke har ydet en særlig god beskyttelse af grundvandet. Grundvandet vil, såfremt det ikke er beskyttet af mellemliggende gennemgående impermeable lerlag, generelt være sårbart overfor uheld som oliespild, efterfølgende arealanvendelse efter endt indvinding mv.	
Oversvømmelsesrisiko	x				Det er kommunen, der i sin vilkårsstillelse sørger for at minimere risikoen for, at nedfældningsbassiner mv. ikke bryder igennem til nærliggende arealer, åer, søer eller lign.	
Vandstandsændringer	x				Indvinding af sand, grus og sten giver normalt ikke anledning til permanente vandstandsændringer i vandløb og søer. Det er kommunen, der i sin sagsbehandling sørger for, at en evt. ansøger kan dokumentere, at en råstofindvinding ikke vil påvirke evt. nærliggende vådområder mv. i negativ retning.	
Okkerpotentielle områder	x				Ingen bemærkninger.	
<b>Luft</b>						
Luftforurening (støv, lugt og andre emissioner)		x			Der kan forekomme støvgener fra gravning og kørsel på ubefæstet vej. Vilkår til imødekommelse af støvgener stilles af kommunen i forbindelse med en evt. råstofftilladelse.	

PLANENS INDVIRKNING PÅ MILJØET	Ikke relevant	Væsentlig negativ indvirkning	Neutral indvirkning	Væsentlig positiv indvirkning	BEMÆRKNINGER
		-	o	+	
Miljøparametre					
Emissioner fra trafik til og fra området		x			Udstødning fra tung trafik.
<b>Støj</b>					
Støj, under anlæg, under driften		x			Støj fra anlæggets interne trafik og produktionsanlæg. Støjproblemer ved transport fra anlægget. Det er kommunen, der i en evt. råstof tilladelse sætter vilkår for støj.
Vibrationer		x			Der vil komme vibrationer fra trafik med tunge køretøjer. Det er kommunen, der i en evt. råstof tilladelse stiller vilkår for vibrationer.
<b>Trafik og infrastruktur</b>					
Trafikafvikling / belastning		x			Der vil blive øget trafik af tunge køretøjer i forbindelse med driften ved kørsel til og fra anlægget.
Støj		x			Der vil komme støj fra kørsel til og fra anlægget.
Energiforbrug		x			Der er energiforbrug til drift samt til transporter.
Risiko for ulykker		x			Mere (tung) trafik vil give større risiko for ulykker særligt i forbindelse med vejnet, der ikke er forberedt til tung trafik. Det vurderes dog på nuværende tidspunkt, at der ikke er større risiko forbundet ved transport af sand, grus og sten end anden alm. godstransport.



PLANENS INDVIRKNING PÅ MILJØET	Ikke relevant	Væsentlig negativ indvirkning	Neutral indvirkning	Væsentlig positiv indvirkning	BEMÆRKNINGER
		-	o	+	
Miljøparametre					
<b>Klimatiske forhold</b>					
Eventuel påvirkning af klima		x			Det brændstof der forbruges til transporter og til stationære anlæg udleder CO <sub>2</sub> . Det nærmere brændstofforbrug kan ikke estimeres i planprocessen, men evt. beregnes i forbindelse med en konkret ansøgning om indvindingstilladelse.
<b>Kulturarv</b>					
Fortidsminder		x			Der er ikke registreret beskyttede sten- og jorddiger i det fremtidige råstofgraveområde Ans-Bodalen. Grænsende op til det fremtidige råstofgraveområde ligger der et beskyttet sten- og jorddige.
Arkitektoniske værdier	x				Ingen bemærkninger.
Arkæologiske værdier	x				Vides ikke. Findes der under jordarbejde spor af fortidsminder, skal arbejdet standses i det omfang, det berører fortidsmindet. Fortidsmindet skal straks anmeldes til kulturministeren eller det nærmeste statslige eller statsanerkendte kulturhistoriske museum.
Kirker og deres omgivelser	x				Ingen i området.
Fredede / bevaringsværdige bygninger	x				Ingen i området.
<b>Ressourcer og affald</b>					
Arealforbrug			x		Det fremtidige råstofgraveområde dækker et areal på 23,2 ha.
Energiforbrug, anlæg og drift		(x)			Det vides ikke på planlægningsstadiet, hvor meget energi der skal bruges på drift af evt. råstof-indvinding i området.

PLANENS INDVIRKNING PÅ MILJØET	Miljøparametre	Ikke relevant	Væsentlig negativ indvirkning	Neutral indvirkning	Væsentlig positiv indvirkning	BEMÆRKNINGER
			-	o	+	
Vandforbrug		(x)				Der bruges vand ifm. vådsigtning, vanding af veje mv. Desuden sker der en vis fordampning i forbindelse med en evt. gravning under grundvandsspejlet. Hvorvidt der skal bruges vand i forbindelse med en evt. råstofindvinding i området, kommer an på ansøgningen og kommunens efterfølgende sagsbehandling. Et evt. vandforbrug vil derfor ikke kunne estimeres under den indledende planproces.
Produkter, materialer, råstoffer, fornybar.			x		x	Et nyt råstofgraveområde vil kunne være med til at dække regionens behov for råstoffer. Omvendt er råstofindvinding en irreversibel proces – ressourcen fornyes ikke.
Kemikalier, miljøfremmede stoffer, olieprodukter				x		Det er kommunen, der i en evt. råstofftilladelse stiller vilkår for, hvor evt. opbevaring af kemikalier, miljøfremmede stoffer og olieprodukter skal foregå, ligesom det også er kommunen, der stiller vilkår for, hvor og hvordan der tankes brændstof o. lign.
Affald, genanvendelse		x				Der produceres ikke affald.
<b>Forhold til andre planer</b>						
KOMMUNEPLAN 2009 for Silkeborg Kommune				x		Ingen bemærkninger.
Natur- og vandplaner				x		I 6 mdr. høring pr. 1. oktober 2010
Landsplandirektiver (tidligere regionsplan)				x		Ingen bemærkninger.
Lokalplaner				x		Ingen bemærkninger.
Regionplan udviklingsplan				x		Ingen bemærkninger.
Råstofplan					x	Udgangspunkt for revision