



Region midtjylland

Aarhus fysisk planlægning og VVM

J.nr. NST-711-00018

Ref.

Den 11. maj 2012

### **St. Bredlund og råstofplanen.**

I forbindelse med høringen af Region Midtjyllands råstofplan, gjorde Naturstyrelsen indsigelse mod udlægget af et grave område ved St. Bredlund. Regionen har efterfølgende fået lavet en vurdering i forhold til Natura2000 reglerne. I den forbindelse har i spurgt om indsigelsen forsat gælder både St. Bredlund Øst og Vest.

St. Bredlund Vest ligger nedstrøms og så langt fra Hampen sø og Natura2000 områderne, at vi ikke vil stille spørgsmål til jeres vurdering.

Da der er nu lavet en vurdering og ansvaret for vurderingen er jeres, har Naturstyrelsen ikke indvendinger mod at St. Bredlund vest medtages som graveområde.

I forbindelse med St. Bredlund øst, blev der ved forrige råstofplan været rejst videnskabelig bekymring for påvirkningen og her er usikkerheden forsat så stor, at Naturstyrelsen ikke vil frafalde indsigelsen.

Med venlig hilsen

Ole Gregor  
Specialkonsulent



Region Midtjylland

miljoe@ru.rm.dk

Aarhus - Fysisk planlægning og  
VVM

J.nr. NST-711-000010

Ref. KR DIT

Den 28. marts 2012

Side 1 af 2

## Indsigelse mod Region Midtjyllands forslag til Råstofplan 2012

Naturstyrelsen gør hermed indsigelse<sup>1</sup> mod Region Midtjyllands forslag til Råstofplan 2012. Høringsfristen i forhold til Naturstyrelsens bemærkninger er efter aftale forlænget fra onsdag den 21. til onsdag den 28. marts 2012.

I offentlighedsperioden har der været afholdt dialogmøde mellem Region Midtjylland og Naturstyrelsen hvor styrelsens bemærkninger til planforslaget har været drøftet. Referat med både regionens og styrelsens kommentarer er vedlagt dette brev.

Under forudsætning af, at regionen ved den endelige vedtagelse af Råstofplan 2012 medtager de aftalte ændringer og suppleringer, har Naturstyrelsen ingen indvendinger imod råstofplanforslaget, dog undtaget nedenstående vedr. graveområderne "Hornum" og "St. Bredlund".

De i referatet beskrevne ændringer har karakter af en aftale med en statslig myndighed, og de kan derfor kun ændres efter aftale med den pågældende myndighed.

I forhold til det nye graveområde ved Hornum er der efter referatets færdiggørelse indgået aftale mellem regionen og Naturstyrelsen om at området reduceres yderligere af hensyn til Hornum Kirke. Denne aftale har samme karakter som de aftalte ændringer i selve referatet.

I forhold til det nye graveområde "St. Bredlund" har det ikke været muligt at opnå endelig afklaring inden høringsfristens udløb.

På den baggrund gør vi indsigelse begrundet i følgende:

---

<sup>1</sup> Det fremgår af råstoflovens § 6 a, stk. 4, at miljøministeren til varetagelse af statslige interesser, kan modsætte sig endelig vedtagelse af et forslag til råstofplan. Miljøministeren har henlagt denne indsigelsesbeføjelse til Naturstyrelsen jf. § 25, stk. 1, nr. 1 i bekendtgørelse nr. 1411 af 6. december 2010 om henlæggelse af opgaver og beføjelser til Naturstyrelsen.

- Usikkerhed om hvor vidt en udpegning af gravområdet "St. Bredlund" vil kunne medføre risiko for skade på Natura2000-område nr. 53; "Sepstrup Sande, Vrads Sande, Velling Skov og Palsgård Skov".

Styrelsens bekymring drejer sig især om de efterfølgende råstofgravningers betydning for de hydrauliske forhold m.v. i - og omkring Hampen Sø (vandstand, vandudskiftning, næringsstofftilførsel etc.) og de deraf følgende konsekvenser for de beskyttede naturtyper og arter i området.

Denne indsigelse betyder at regionsrådet ikke kan vedtage Råstofplan 2012 endeligt før der er opnået enten er tilvejebragt tilstrækkelige dokumentation for at gravning i St. Bredlund -området ikke vil kunne skade det nærliggende Natura2000-område, eller at graveområdet "St. Bredlund" tages ud af råstofplanen.

Naturstyrelsen indgår fortsat gerne i en dialog om den anførte problemstilling, herunder om de nødvendige yderligere vurderinger og eventuelle ændringer med henblik på en ophævelse af indsigelsen.

Det skal i øvrigt bemærkes at forslag til råstofinteresseområder i planforslaget ikke er realitetsbehandlet, og at Naturstyrelsen derfor ikke har taget stilling til om disse interesseområder vil kunne udlægges som råstofgraveområder i kommende råstofplaner.

Afslutningsvis skal Naturstyrelsen gøre opmærksom på at vi ikke har foretaget legalitetskontrol af planforslaget.

Med venlig hilsen



Kristian Ditlev Frische  
Planlægger - Cand. Scient. Biologi

Dir. tlf.: 72 54 38 25  
Personlig e-post: krdit@nst.dk



Miljøministeriet  
Naturstyrelsen

Aarhus fysisk planlægning og  
VVM

J.nr. NST-711-00010

Ref. KRDIR / [LE/LK](#)

[Region Midt, Miljø, Råstofteamet](#)

[den 21. marts 2012](#)

Side 1 af 25

## **Referat fra dialogmøde om de statslige interesser i Region Midtjyllands forslag til Råstofplan 2012**

Region Midtjylland har offentliggjort et forslag til ny råstofplan med indsigelsesfrist den 21. marts 2012. Efter aftale er fristen for Miljøministerens evt. bemærkninger/indsigelser forlænget til den 28. marts.

Dette notat indeholder Miljøministeriets og andre statslige myndigheders bemærkninger til forslaget. Der er modtaget bemærkninger fra Vejdirektoratet, Trafikstyrelsen, samt Haderslev Stift.

Notatet udgør grundlaget for den drøftelse af forslaget til råstofplan som vil finde sted på et dialogmøde berammet til den 1. marts 2012 i Naturstyrelsen Aarhus.

For at sikre en entydig dokumentation af processen omkring vores behandling af planforslaget, skal dialogen foregå som suppleringer til dette notat.

Efter dialogmødet den 1. marts indskrives vi i dette notat et beslutningsreferat fra mødet med **rød skrift**. Dokumentet betegnes herefter som "referatet" fra dialogmødet og tilsendes regionen hurtigst muligt efter mødet.

Regionen bedes herefter kommentere/svare på referatet med **blå skrift**. Regionens bemærkninger skal meget gerne være Naturstyrelsen Aarhus i hænde senest onsdag d. 21. marts 2012, men meget gerne før, hvis det er muligt.

De eventuelt aftalte ændringer af planforslaget, som vil fremgå af det endelige notat, vil juridisk få karakter af "aftale med statslig myndighed", og de kan derfor kun ændres efter aftale med den pågældende myndighed.

Dette notat er opbygget som dels en gennemgang af de overordnede afsnit, herunder retningslinjer, dels de konkrete ændringer af områdeudpegningerne i forhold til den eksisterende råstofplan. Emner og forhold i forslaget, hvortil staten ikke har bemærkninger, er dog ikke medtaget i dette notat.

Indledningsvist oplyste Region at de ikke har mulighed for at komme med bemærkninger til dette mødereferat før fredag den 16. marts. Da Naturstyrelsen Aarhus har brug for mindst en uge til at gennemgå disse bemærkninger og beslutte om vi vil gøre indsigelse mod forslaget til Råstofplan2012. Det aftaltes derfor tidsfristen for afsendelse af høringssvar fra Naturstyrelsen Aarhus rykkes frem til den 28. marts.

**Af hensyn til formalia, skal vi bede jer, allerede ved modtagelsen af dette referat, skriftligt bekræfte ovennævnte aftale.**

Med mail fra regionen af 13. marts er aftalen om "fristforlængelse" fra den 21. marts til den 28. marts bekræftet.

## **GENERELLE BEMÆRKNINGER**

Naturstyrelsen kan se, at der i nogen af de eksisterende graveområder indgår arealer som er gravet og efterbehandlet. Vi vil gerne opfordre regionen til at lade disse områder udgå af de udpegede områder i råstofplanen.

Regionen oplyste at man, efter bedste evne, allerede har taget gravede arealer ud af råstofplanen. Pga. usikkerhed om hvorvidt visse arealer reelt er færdiggravet vurderer regionen at der ikke umiddelbart er mulighed for at tage yderligere arealer ud. Regionen oplyste desuden at man vil arbejde på at forbedre "areal-bogholderiet" i forhold til graveområderne.

Enig.

Vejdirektoratet bemærker at de i Råstofplan 2008 fik indføjet bemærkninger om vejforhold til flere af de enkelte, udpegede områder. Vejdirektoratet anmoder om at disse bemærkninger videreføres i Råstofplan 2012 i det omfang de enkelte områder videreføres i Råstofplan 2012.

Regionen oplyste at man har haft et møde i september 2011 med Vejdirektoratet hvor der blev lavet aftaler omkring vejinteresserne ved de enkelte graveområder. Bemærkninger til områder i Råstofplan 2008 vil blive videreført i det omfang graveområderne videreføres. Regionens udleverede referat fra regionens møde Vejdirektoratet udleveret til os.

Enig.

## **RETNINGSLINJERNE**

Indholdet af retningslinjerne 6, 7, 8, 9 og 11 består efter Naturstyrelsens vurdering i høj grad af Regionens synspunkter på forhold som er reguleret andet sted. Der er således ikke noget egentligt behov for disse retningslinjer, - men det er meget relevant at forholdene omtales som en del af forudsætningerne for råstofplanen og for behandlingen af sager om råstofindvinding. Naturstyrelsen vil opfordre regionen til at overveje om retningslinjerne skal ændres til redegørelsesstof.

Regionen udtrykte enighed i at der indholdet af disse retningslinjer bedst egner sig som redegørelsesstof. Der er i høj grad tale om "arvegods". Regionen gav udtryk for at ville arbejde på at "luge ud" til den næste udgave af råstofplanen.

Enig.

#### Retningslinje 6. Genbrug

I den sidste del af retningslinjen angives det at der i visse tilfælde kan etableres genanvendelses anlæg i forbindelse med en råstofgrav. Naturstyrelsen vil gerne gøre opmærksom på at det er kommunen der skal tage stilling til hvor sådanne genanvendelses anlæg kan etableres. Vi finder at retningslinjen kan skabe uhensigtsmæssige forventninger hos råstofindvindere om at kunne få tilladelser til disse anlæg.

Regionen udtrykte anerkendelse af vores pointe og vil ændre ordlyden så den får samme karakter som retningslinje 7.

Retningslinien ændres fra:

#### **"6. Genbrug**

Bygningsaffald og andre egnede materialer skal så vidt muligt genbruges som erstatning for naturlige råstoffer. Derfor kan der i visse tilfælde etableres anlæg til nedknusning af genbrugsmaterialer og anlæg til stenknusning i forbindelse med en råstofgrav.

til

#### **"6. Genbrug**

Bygningsaffald og andre egnede materialer skal så vidt muligt genbruges som erstatning for naturlige råstoffer. Derfor kan der i visse tilfælde etableres anlæg til nedknusning af genbrugsmaterialer og anlæg til stenknusning i forbindelse med en råstofgrav. [Det er kommunerne, som meddeler de nødvendige tilladelser i den forbindelse.](#)"

(Ændringen skal selvfølgelig vedtages af regionsrådet; men det vurderes ikke at være et problem, idet ændringen er faktuel).

#### Retningslinje 10. Anmeldte rettigheder

I den sidste sætning i retningslinjen står der at der kun undtagelsesvist kan meddeles (grave-)tilladelse uden for råstofgraveområderne. Da det samtidig ikke helt klart fremgår, om alle arealer med anmeldte rettigheder er udpeget som graveområder (evt. som interesseområder), skal Naturstyrelsen bemærke, at råstoffer på arealer med anmeldte rettigheder bør kunne udnyttes, med mindre andre tungtvejende hensyn taler imod det. Hvis indvinding ikke kan tillades, kan staten blive nødt til at udbetale erstatning til rettighedshaveren.

Naturstyrelsen vil i denne sammenhæng gerne opfordre til at det i Tabel 10 angives hvilke (om nogen) af de nævnte arealer der er omfattet af nogen af udpegningerne i råstofplanen.

Regionen vil tilføje oplysninger til tabellen om hvilke arealer der er omfattet af udpegningerne i råstofplanen. Desuden vil regionen udarbejde et kort til os der viser arealerne med anmeldte rettigheder.

Regionen justerer Tabel 10 med oplysninger om, hvilke arealer der ligger indenfor / udenfor råstofgraveområder i Råstofplan 2012. Samtidig vil regionen udarbejde et kort for hver af de fire berørte kommuner, der viser områderne med en anmeldt rettighed. Disse informationer vil fremgå af den endelige Råstofplan 2012.

## **FORBRUGS- og RESSOURCEOPGØRELSENE**

Naturstyrelsen finder grundlæggende at der er lavet en ganske fin redegørelse. Dog savnes der en redegørelse for koblingen mellem det erkendte behov for nye udlæg og de forslag til nyudlæg som er medtaget i planforslaget. Det fremgår ikke umiddelbart om opgørelsen i Tabel 7 er en opgørelse af de forventede mængder i de eksisterende udlagte graveområder. Hvis dette er tilfældet ser det ud til, at det "kun" er Favrskov, Hedensted, Aarhus og Odder kommuner, der har eksisterende udlagte graveområder til gravning i mindre end 12 år, - altså akut mangler nye gravområder. Imidlertid lægges der nye graveområder i mange flere kommuner. De planlægningsmæssige begrundelser herfor savnes.

I forlængelse af ovenstående, ser Naturstyrelsen gerne redegjort for hvilke råstoffer der er tale om i de enkelte nye gravområder, idet dette kan have betydning for afvejningen af (også) de statslige interesser. Eksempelvis er kvalitetsmaterialer til betontilslag ikke almindeligt forekommende, hvilket kunne tale for at udlægge et sådant graveområde selvom hverken manglende "lokalt" behov, eller normalt tungtvejende beskyttelsesinteresser, taler imod.

Regionen udtrykte enighed i, at det kunne være godt at skrive lidt mere om de planlægningsmæssige overvejelser der til ligger til grund for den foreslåede planlægning. Dette kan også være med til at styrke råstofinteressen i afvejningen i forhold til andre interesser.

Regionen forventer dog, at dette først vil kunne ske i forbindelse med udarbejdelse af forslag til den næste råstofplan (2016).

Enig.

## DE KONKRETE OMRÅDEUDPEGNINGER

Denne del af mødet indledtes med en snak om behov for habitatvurderinger som Naturstyrelsen finder, skal laves for flere af de nye områder som udpeges i forslaget til råstofplan 2012.

Naturstyrelsen tilkendegav, at de steder, hvor der i miljøvurderingen er angivet at der findes Natura2000-områder i nærheden af det nye graveområde, skal der foreligge en vurdering efter habitatreglerne (...) der konkluderer, at ingen af de arter eller naturtyper, der indgår i udpegningsgrundlaget for det/de pågældende Natura2000-område(r) vurderes at kunne blive påvirket væsentligt af en evt. råstofgravning i det område, der ønskes udpeget som råstofgraveområde.

Det er ikke tilstrækkeligt at regionen gør opmærksom på nærheden til Natura2000- området og henviser til kommunen om at varetage beskyttelsesinteresserne i dette/disse område(r) i forbindelse med behandlingen af sager om gravtilladelse. De konkrete områder, hvor denne problemstilling er aktuel, er medtaget i nedenstående gennemgang.

Regionen har efterfølgende gennemgået udpegningsgrundlaget for de berørte Natura 2000-områder – jf. beskrivelse for aktuelle fremtidige råstofgraveområder (Flovlev, Holbæk, Lyngs, Nørre Hvidbjerg og St. Bredlund).

Følgende områdeudpegninger behandles i det følgende:

Ammelhede  
Ans-Bodalen  
Flovlev  
Glatved  
Grønbjerg  
Hasselholt  
Holbæk  
Hornum  
Høgildgård Plantage  
Isenvad  
Ll. Hjøllund  
Lyngs  
Mourier Petersens Plantage  
Nørre Hvidbjerg  
Røde Mølle  
Spørring  
St. Bredlund



### **Ammelhede (nyt)**

Vejdirektoratet ønsker at det skal fremgå af råstofplanen, at meddelelse af gravtilladelse i området forudsætter forudgående dialog med Vejdirektoratet om forholdet til nærliggende rute 16.

Regionen har noteret sig Vejdirektoratets bemærkning, og henviste i øvrigt til aftalerne fra ovennævnte møde med Vejdirektoratet.

Enig.

### **Ans-Bodalen (udvidelse)**

Det fremgår af redegørelsen for området, at området bryder en udpeget økologisk spredningskorridor. Der mangler dog en vurdering af dette bruds betydning for dyre- og plantelivet i området. Etablering og bevarelse af "et grønt naturnetværk" er en statslig interesse.

Udpegningen ønskes drøftet.

Regionen gav udtryk for anerkendelse af ønsket om at sikre den økologiske korridor og vil derfor justere udpegningens nordlige afgrænsning så den rykkes ca. 50 m tilbage fra den oprindeligt foreslåede. Desuden vil regionen tilføje redegørelsen for området bemærkninger om vigtigheden af at sørge for at gravning i området ikke føre til fuldstændigt brud af den økologiske spredningskorridor.

Enig.

### **Flovlev (udvidelse)**

Det fremgår af redegørelsen at graveområdet ligger 1,2 km fra et Natura2000-område. Hvis udpegningen skal opretholdes skal det fremgå klart (velbegrundet) af redegørelsen, at udpegningen ikke vil påvirke arter eller naturtyper i Natura2000-områdets udpegningsgrundlag væsentligt.

Regionen vil supplere med deres vurdering og kun beholde området hvis det konkluderes at det ikke vil kunne påvirkes (jf. ovenstående bemærkninger)

Det fremtidige råstofgraveområde Flovlev ligger ca. 1,2 km fra habitatområde H28, "Agger Tange, Nissum bredning, Skibsted Fjord og Agerø". Der er ligeledes ca. 1,2 km til fuglebeskyttelsesområdet F28, "Nissum Bredning", mens fuglebeskyttelsesområdet F27, Glomstrup Vig, Agerø, Munkholm og Katholm Odde, Lindholm og Rotholme, ligger ca. 4 km øst for det foreslåede råstofgraveområde.

Udpegningsgrundlaget for habitatområde H28 er ud over habitatdirektivets naturtyper (se nærmere i miljøvurderingsrapporten): Stavsild, stor vandsalamander, odder, spættet sæl, blank seglmos og gul stenbræk. Stavsild, spættet sæl, blank seglmos, gul stenbræk og naturtyperne på udpegningsgrundlaget for habitatområdet vurderes ikke at blive påvirket væsentligt af en evt. råstofindvinding (på land) i en afstand af 1,2 km fra habitatområdet. Hverken råstofindvindingens miljømæssige gener som støj,

vibrationer og støv vurderes at påvirke områder 1,2 km fra råstofgraveområdet, men heller ikke en evt. råstofgravning under grundvandsspejlet vurderes at påvirke naturtyperne og arterne i kystområdet ved Nissum Bredning væsentligt.

Odder og stor vandsalamander indgår i udpegningsgrundlaget for habitatområdet. Odder lever og fouragerer sandsynligvis i områdets vandløb og søer, lige som stor vandsalamander vil kunne forekomme i området. Odder vurderes generelt ikke at blive generet væsentligt af aktiviteter i det åbne land.

Stor vandsalamander vurderes generelt ikke at blive påvirket af råstofgravning 1,2 km fra habitatområdet.

Udpegningsgrundlaget for fuglebeskyttelsesområde F28, Nissum Bredning" er hvinand og toppet skallesluger. Arterne er regelmæssigt tilbagevendende og forekommer i internationalt betydende antal, dvs. at de i området forekommer med 1 % eller mere af den samlede bestand inden for trækvejen af fuglearten. Arterne har en relativt lille, men dog væsentlig forekomst i området, fordi forekomsten bidrager væsentligt til artens overlevelse i kritiske perioder af dens livscyklus, f.eks. i isvintre, i fældningstiden, på trækket mod ynglestederne og lignende. Råstofgravning på land forventes ikke at påvirke trækfuglenes gunstige bevaringsstatus i en afstand af ca. 1,2 km fra Nissum Bredning.

Udpegningsgrundlaget for fuglebeskyttelsesområde F27; "Glomstrup Vig, Agerø, Munkholm og Katholm Odde, Lindholm og Rotholme", er klyde, hjejle, havterne, lysbuget knortegås, hvinand og toppet skallesluger. Fuglebeskyttelsesområde F27 der ligger ca. 4 km øst for det foreslåede råstofgraveområde vurderes, på grund af den store afstand, ikke at blive påvirket væsentligt af en evt. råstofgravning – uanset om det drejer sig om fugle på træk eller ynglende fugle.

#### **Glatved (nyudlæg)**

Trafikstyrelsen gør opmærksom på at området ligger mindre end 13 km fra Aarhus Lufthavn og at der derfor ikke må etableres anlæg der kan tiltrække fugle hvis det vurderes at udgøre et problem for lufttrafikken til og fra Aarhus Lufthavn. Det kan have betydning for udformning af kommende gravtilladelser. Dette bør fremgå af redegørelsen for graveområdet.

Regionen gav udtryk for at de er opmærksomme på problemstillingen og at den skal fremgå af redegørelsen for dette graveområde så kommunerne bliver opmærksomme på det.

Regionen oplyste at tilsvarende forhold også gør sig gældende for graveområdet Tirstrup Øst.

Naturstyrelsen skal bede regionen præcisere hvor i råstofplanen forholdet kan/vil kunne findes omtalt.

De to lufthavne i regionen er Karup og Tirstrup Lufthavne. Følgende råstofgraveområder berøres af 13 km radius fra lufthavnene:

Karup Lufthavn: **Skelhøje S** og **Skelhøje N** i Viborg kommune og **Thorning** i Silkeborg Kommune

Tirstrup Lufthavn: **Skiffard** og **Glatved** i Norddjurs Kommune og **Tirstrup**, **Tirstrup Øst** samt **Glatved** i Syddjurs Kommune

I Råstofplan 2012 vil der – som det er tilfældet i den gældende råstofplan - under hvert enkelt berørt råstofgraveområde stå følgende i bemærkningsfeltet: "*Flysikkerhed v. Statens Luftfartsvæsen*".

### **Grønbjerg** (udvidelse)

Det fremgår af redegørelsen at udpegningen ligger inden for et udpeget geologisk interesseområde. Der er tale om det værdifulde nationale geologiske område "Skovbjerg Bakkeø". Om denne udpegning anføres det at "*Det er vigtigt, at de geologiske landskabsformer, deres indbyrdes overgange og sammenhænge fremtræder klart i landskabet. Det vil være værdifuldt med profiler i råstofgrave*". Naturstyrelsen vil gerne opfordre regionen til at beskrive graveområdet's betydning for de udpegede geologiske værdier i området.

Regionen noterede sig Naturstyrelsens bemærkning og vil supplere redegørelsen for området med en opfordring til kommunen om at arbejde på at understøtte de geologiske værdier, f.eks. gennem vilkår om efterladelse af synlige gravefronter (profiler).

Råstofgraveområde Grønbjerg ligger i periferien af Skovbjerg Bakkeø. Råstofgraven ligger i bakkeøen, og det er således bakkeø-materialer der udvindes og fjernes.

Skovbjerg Bakkeø er Danmarks største bakkeø med et samlet areal på 1.500 km<sup>2</sup>.

Den nordvestlige tredjedel af bakkeøen er udpeget som geologisk interesseområde – herunder det aktuelle råstofgraveområde.

Geologisk er Skovbjerg Bakkeø et landskab anlagt i næstsidste istid, og fremstår som et landskab stærk præget af erosion og udjævning.

Aktive grusgrave i området belyser bakkeøens indre opbygning. Lagene er visse steder stærkt deformerede ved istryk fra flere forskellige retninger.

Således også i den aktuelle råstofgrav, hvor man derudover kan se smeltevandssandet (af meget høj kvalitet) overlejret af morænesand, der er påvirket af podsolering.

Den aktuelle udvidelse af det eksisterende råstofgraveområde (knap 10 ha, som stort set er efterbehandlet) er på ca. 6 ha. Regionens vurdering er, at Skovbjerg Bakkeø's arealmæssige volume giver en robusthed, der kan acceptere et indgreb af den forannævnte størrelse, og som derfor fremgår af planforslaget. Med en anbefaling til kommunen om en "geologivenlig" efterbehandling bevares derudover et kig ind i bakkeøen.



Grønbjerg grusgrav med smeltevandssand og overlejrende morænesand

I Råstofplan 2012 vil der i bemærkningsfeltet stå: *"Af hensyn til et geologisk indblik ind i en bakkeø, vil det være formålstjenligt, at bevare et ikke-efterbehandlet profil i råstofgraven."*

(Et ikke efterbehandlet profil vil derudover både fauna- og floramæssigt give grobund for indvandring af pionérplanter og – dyr (insekter)).

(NB. Efterbehandlingsvilkår fastlægges af kommunerne i forbindelse med den konkrete råstofindvindingstilladelse – jf. retningslinie 7).

#### **Hasselholt (justering/udvidelse)**

En meget lille del af gravområdet omfatter fredskovarealer ejet af Miljøministeriet. Naturstyrelsen ønsker at denne del af gravområdet tages ud af udpegning.

Udpegningens afgrænsning ønskes drøftet.

Regionen vil tage Naturstyrelsens bemærkning til efterretning og udtage den lille del af graveområdet som er ministeriets fredskovarealer. Se nedenstående skitse.



Enig.

### **Holbæk** (udvidelse (ler))

Det fremgår af redegørelsen at gravområdet ligger 1 km fra et Natura2000-område. Hvis udpegningen skal opretholdes skal det fremgå klart (velbegrunderet) af redegørelsen, at udpegningen ikke vil påvirke arter eller naturtyper i Natura2000-områdets udpegningsgrundlag væsentligt.

Regionen vil supplere med deres vurdering og kun beholde området hvis det konkluderes at det ikke vil kunne påvirkes (jf. ovenstående bemærkninger).

Det fremtidige råstofgraveområde Holbæk ligger ca. 1 km fra habitatområde H14, "Aalborg Bugt, Randers Fjord og Mariager Fjord", fuglebeskyttelsesområde F15, "Randers og Mariager Fjorde og Aalborg Bugt, sydlige del" samt Ramsarområde R1, "Dele af Randers og Mariager Fjorde med tilgrænsende havområde". Alle danske Ramsarområder indgår i netværket af fuglebeskyttelsesområder, og indgår derfor også i Natura 2000.

Udpegningsgrundlaget for habitatområde H14 er ud over habitatdirektivets naturtyper (se nærmere i miljørapporten): Havlampret, flodlampret, stavsild, odder, spættet sæl, mygblomst. Havlampret, flodlampret, stavsild, spættet sæl, mygblomst og naturtyperne på udpegningsgrundlaget for habitatområdet vurderes ikke at blive påvirket væsentligt af en evt. råstofindvinding (på land) i en afstand af ca. 1 km fra habitatområdet. Den hydrologiske og naturmæssige sammenhæng mellem havet og kystområdet vurderes ikke at blive afbrudt af råstofgravningen. Råstofindvindingens miljømæssige gener som støj, vibrationer og støv vurderes ikke at påvirke områder 1 km fra råstofgraveområdet, men heller ikke en evt. råstofgravning under grundvandsspejlet vurderes at påvirke naturtyperne og arterne i habitatområdet væsentligt.

Odder indgår i udpegningsgrundlaget for habitatområdet. Odder lever og fouragerer sandsynligvis i områdets vandløb og søer. Odder vurderes generelt ikke at blive påvirket væsentligt af aktiviteter i det åbne land.

Udpegningsgrundlaget for fuglebeskyttelsesområde F15, "Randers og Mariager Fjorde og Aalborg Bugt, sydlige del" er pibesvane, sangsvane, klyde, hjejle, fjordterne, havterne, dværgterne, knopsvane, lysbuget knortegås, gravand, bjergand, edderfugl, sortand, fløjlsand, hvinand og stor skallesluger. Råstofgravning på land forventes ikke at påvirke de ynglende fugle eller trækfuglernes gunstige bevaringsstatus i en afstand af ca. 1 km fra habitatområdet.

### **Hornum** (nyt)

Naturstyrelsen skal oplyse om at der arbejdes med skovrejsningsprojekter inden for det udpegede område.

Regionen har noteret sig Naturstyrelsens bemærkninger. Regionen kunne oplyse, at området er ønsket af Hedensted kommune, der gerne vil have et område der kan "afløse" Røde Mølle-gravområdet.

Det er regionens opfattelse, at råstofindvinding og skovrejsning ikke nødvendigvis er divergerende og slet ikke et dilemma, idet efterbehandlings vilkår kan være, at arealet helt eller delvis skal tilplantes med skov.

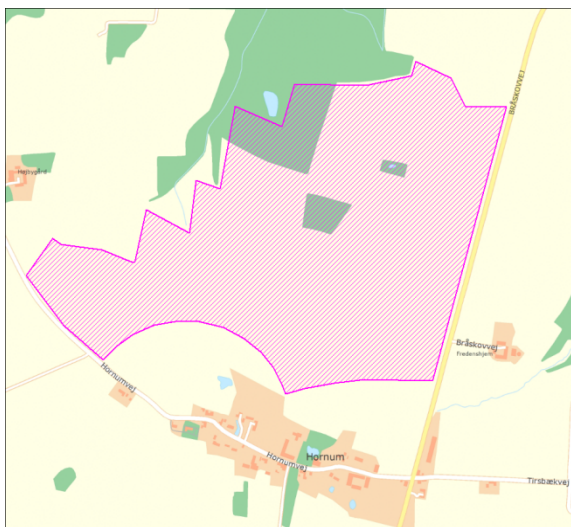
I Råstofplan 2012 vil der i bemærkningsfeltet stå: *"Af hensyn til et skovrejsningsprojekt i området, vil det være formålstjenligt, at efterbehandlingsvilkårene tilgodeser ønske om skovrejsning."*

(NB. Efterbehandlingsvilkår fastlægges af kommunerne i forbindelse med den konkrete råstofindvindingstilladelse – jf. retningslinie 7).

Med mail af 15. marts 2012 har Naturstyrelsen fremsendt følgende: *"Af flere forskellige årsager mangler der desværre en bemærkning i vores notat om de statslige interesser i. Det drejer sig om at Haderslev Stift finder udlægningen af graveområdet ved Hornum (Hedensted Kommune) problematisk i forhold til Hornum Kirke. Stiftet finder at kirkens omgivelser vil blive ændret i et omfang der er uacceptabelt i forhold til kirkens kulturarvmæssige værdi. Stiftet finder at der bør gøres indsigelse mod udlægget."*

*Jeg vil bede jer om, i jeres tilbagemelding på referatet fra dialogmødet, også at forholde jer ovenstående."*

Regionen udtager området indenfor 300 m kirkebyggelinie af planforslaget (se billede nedenunder). En endelig justering af afstanden til kirke og Hornum by, fastlægges af Hedensted Kommune i forbindelse med en evt. råstofindvindingstilladelse.



### **Høgidgård Plantage (nyt)**

Naturstyrelsen skal bemærke at der er tale om udlægning af et stort nyt graveområde i fredskov i en kommune, der tilsyneladende har rigeligt med ressourcer.

Udpegning ønskes drøftet.

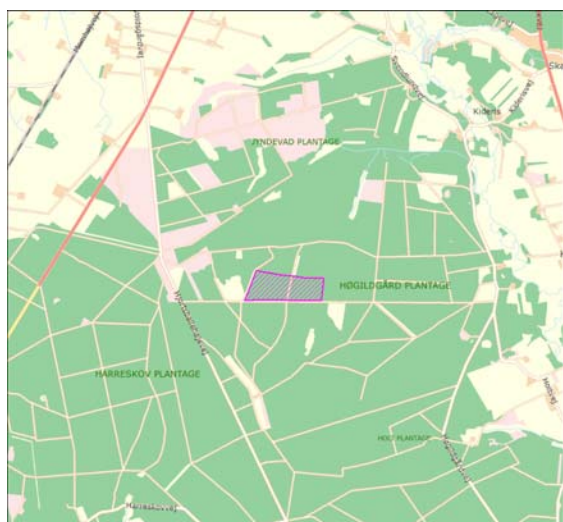
Regionen vil udarbejde en nærmere begrundelse for udlægget, herunder en beskrivelse af hvilke materialer der er tale om.

Begrundelse for anmodningen om at udlægge dette område var dels at finde et alternativt areal til at forsyne projektet omkring regionens kommende storsygehus ved Gødstrup (DNV Gødstrup). Dels materialer til selve hospitalsbyggeriet – herunder også blødbundsmaterialer som skal udskiftes; men ikke mindst hele det store infrastrukturanlæg med nye veje og en ny by.

Arealet er placeret ca. 15 km syd for Gødstrup-projektet.

Borejournaler – der var vedlagt anmodningen - fra den sydlige del af området viser op til 6 meter godt sand & grus, som ligger under 4 meter muld og sand.

Nyere og mere detaljerede undersøgelser har vist, at de attraktive sand & grusforekomster alene forefindes i den sydlige del af området. Dette betyder, at graveområdet kan reduceres fra ca. 40 ha til godt 20 ha (dvs. et område på ca. 750 x 300 m) (se billede nedenunder).



Generelt er råstofgravene i Herning kommune præget af at være sandgrave – dvs. stenprocenten er begrænset, og derfor er ethvert område, hvor der findes grus særdeles interessant i råstofmæssig sammenhæng.

M.h.t. fredskovspligt og ophævelse af denne, er det almindelig praksis, at fredskovsmyndigheden normalt kræver, at en midlertidig ophævelse af fredskovspligten meddeles alene under forudsætning af, at et andet areal på tilsvarende størrelse pålægges fredskovspligten. I nærværende tilfælde vil dette i givet fald medføre yderligere godt 20 ha fredskov.

Yderligere kan der nævnes, at ansøgeren i sin anmodning har beskrevet råstofindvindingen som et naturudviklingsprojekt. Ansøgeren har skrevet:

*”Ideen til råstofindvinding opstod, da vi de sidste 10 år har prøvet at forny skoven fra mørk granskov til en mere lys og indbydende skov med ca. 10 % løv, og da vi så nåede til det omtalte område opstod ideen om evt. råstofindvinding, da det er et meget skarpt sandet og gruset område, hvor kun forkrøblet bjergfyrr kan opretholde livet, og området også er meget tørt.*

*Vi ønsker så i forbindelse med reetableringen af området at skabe et dejligt varieret område evt. med et par søer.*

*Vi forestiller os en kontinuerlig udvinding, hvor skoven reetableres løbende, eventuelt med muldjord udefra, så vi får en lidt mere levende biotop. Området har fine tilkørselsforhold fra Hjortsballehøjevej, og flere kilometer til nærmeste beboelse.”*

#### **Isenvad (nyt)**

Naturstyrelsen finder at udpegningsen skal justeres så den ikke omfatter dele af styrelsens skovarealer, samt at der holdes en passende afstand til de beskyttede diger der afgrænser plantagen.

Udpegningsens afgrænsning ønskes drøftet.

Regionen vil justere så kanten af plantagen holdes fri. Regionen gav også udtryk for at udpegningsen vil blive justeret så nogen parabelklit-strukturer i området holdes fri af graveområdet.

Enig i, at arealer mod øst tages ud.

#### **Ll. Hjøllund (udvidelse)**

Naturstyrelsen skal bemærke at der er tale om et meget stort ny-udlæg i et område hvor der ikke umiddelbart synes at være mangel på råstoffer generelt og at det ikke fremgår om der evt. er tale om højkvalitetsmaterialer. Naturstyrelsen finder desuden at områdets afgrænsning bør flyttes 50 m væk fra skellet op til Gludsted Plantage af landskabelige, kulturhistoriske og biologiske årsager.

Udpegningsen omfatter i øvrigt mindre områder med fredskov.

Udpegningsen ønskes drøftet.

Regionen kunne oplyse at der er tale om klasse E betonmaterialer og stabilgrus. Regionen vil rykke afgrænsningen af området omkring 50 m væk fra kanten af Gludsted Plantage.

Enig.

#### **Lyngs (udvidelse (ler))**

Det fremgår af redegørelsen at gravområdet ligger 600 m fra et Natura2000-område. Hvis udpegningsen skal opretholdes skal det fremgå klart (velbegrunderet) af redegørelsen, at udpegningsen ikke vil påvirke arter eller naturtyper i Natura2000-områdets udpegningsgrundlag væsentligt.

Regionen vil supplere med deres vurdering og kun beholde området hvis det konkluderes at det ikke vil kunne påvirkes (jf. ovenstående bemærkninger).

Det fremtidige råstofgraveområde Lyngs ligger ca. 0,6 km fra habitatområde H28, "Agger Tange, Nissum Bredning, Skibsted Fjord og Agerø" og



fuglebeskyttelsesområde F27, "Glomstrup Vig, Agerø, Munkholm og Katholm Odde, Lindholm og Rotholme" og ca. 1,6 km fra fuglebeskyttelsesområdet F28, "Nissum Bredning".

Det fremtidige råstofgraveområde er foreslået udlagt med henblik på indvinding af rødler. Indvindingsaktiviteterne ved lerindvinding er begrænsede. Det er kun den overfladenære forekomst, der vil være genstand for indvinding (de øverste ca. 2 m). Desuden indvindes ler typisk i kampagner på 2-3 uger et par gange hen over foråret/sommeren og eller efteråret – alt efter teglværkernes behov. Arealerne efterbehandles typisk løbende efter hver endt kampagne (afhænger dog af kommunens vilkår i en given tilladelse). Gravningen efterlader ikke tydelige spor i landskabet. Der står heller ikke støjende, stationært materiel inden for indvindingsarealet. Påvirkningen af omgivelserne ved lerindvinding kan sammenlignes med landbrugsmæssig drift, dog med en øget tung trafik de få uger om året, hvor leret indvindes og køres til teglværket.

Udpegningsgrundlaget for habitatområde H28 er ud over habitatdirektivets naturtyper (se nærmere i miljøvurderingsrapporten): Stavsild, stor vandsalamander, odder, spættet sæl, blank seglmos og gul stenbræk. Stavsild, spættet sæl, blank seglmos, gul stenbræk og naturtyperne på udpegningsgrundlaget for habitatområdet, vurderes ikke at blive påvirket væsentligt af en evt. råstofindvinding i en afstand af 0,6 km fra habitatområdet. Den hydrologiske og naturmæssige sammenhæng mellem havet og kystområdet vurderes generelt ikke at blive afbrudt af råstofgravningen. Habitatområdets hydrologi forventes ikke at blive påvirket af gravningen. De øverste jordlag omkring graveområdet udgøres af et lerlag med vekslende tykkelser på mellem 9 og 17 meter under terræn. Grundvandsspejlet er i de to nærmeste vandforsyningsboringer (DGU-nre. 44.328 og 44.342) beliggende ca. 17 meter under terræn. Grundvandsforholdene vurderes således ikke at blive påvirket væsentligt af en evt. lergravning da der kun fjernes de øverste ca. 2 m af forekomsten. Lerindvindingens miljømæssige gener som støj, vibrationer og støv vurderes ikke at påvirke områder 0,6 km fra råstofgraveområdet væsentligt. Odder og stor vandsalamander indgår i udpegningsgrundlaget for habitatområdet. Odder lever og fouragerer sandsynligvis i området. Odder vurderes generelt ikke at blive generet væsentligt af aktiviteter i det åbne land. Stor vandsalamander vurderes generelt ikke at blive påvirket af råstofgravning 0,6 km fra habitatområdet.

Udpegningsgrundlaget for fuglebeskyttelsesområde F28, "Nissum Bredning" er hvinand og toppet skallesluger. Arterne er regelmæssigt tilbagevendende og forekommer i internationalt betydende antal, dvs. at de i området forekommer med 1% eller mere af den samlede bestand inden for trækvejen af fuglearten. Arterne har en relativt lille, men dog væsentlig forekomst i området, fordi forekomsten bidrager væsentligt til artens overlevelse i kritiske perioder af dens livscyklus, f.eks. i isvintre, i fædningstiden, på trækket mod ynglestederne og lignende. Den begrænsede aktivitet som lerindvinding er, forventes ikke at påvirke trækfuglenes gunstige bevaringsstatus i en afstand af ca. 1,6 km fra Nissum Bredning.

Udpegningsgrundlaget for fuglebeskyttelsesområde F27; "Glomstrup Vig, Agerø, Munkholm og Katholm Odde, Lindholm og Rotholme", er klyde, hjejle, havterne, lysbuget knortegås, hvinand og toppet skallesluger. Klyde og havterne yngler i henhold til DMU's database i Tambosund og Skibsted Fjord. Hjejle, lysbuget knortegås, hvinand og toppet skallesluger er trækkende i henhold til DMU's database. Fuglebeskyttelsesområde F27 der ligger ca. 0,6 km nordøst for det foreslåede råstofgraveområde vurderes, på grund af lerindvindingens begrænsede påvirkning af omgivelserne og landskabet i øvrigt, ikke at blive påvirket væsentligt af en evt. lergravning – uanset om det drejer sig om fugle på træk eller ynglende fugle.

#### **Mourier Petersens Plantage (udvidelse)**

Vejdirektoratet ønsker at det skal fremgå af råstofplanen at meddelelse af gravtilladelse i området forudsætter forudgående dialog med Vejdirektoratet om forholdet til nærliggende rute 15.

Regionen har noteret sig Vejdirektoratets bemærkning, og henviste i øvrigt til aftalerne fra ovennævnte møde med Vejdirektoratet.

Enig.

#### **Nørre Hvidbjerg (justering/udvidelse (ler))**

Det fremgår af redegørelsen at gravområdet ligger 300 m fra et Natura2000-område. Hvis udpegningen skal opretholdes skal det fremgå klart (velbegrundet) af redegørelsen, at udpegningen ikke vil påvirke arter eller naturtyper i Natura2000-områdets udpegningsgrundlag væsentligt.

Regionen vil supplere med deres vurdering og kun beholde området hvis det konkluderes at det ikke vil kunne påvirkes (jf. ovenstående bemærkninger).

Det fremtidige råstofgraveområde Nørre Hvidbjerg ligger ca. 0,3 km fra habitatområde H28, "Agger Tange, Nissum Bredning, Skibsted Fjord og Agerø" og fuglebeskyttelsesområde F27, "Glomstrup Vig, Agerø, Munkholm og Katholm Odde, Lindholm og Rotholme" ca. og 3,7 km fra fuglebeskyttelsesområdet F28, "Nissum Bredning".

Det fremtidige råstofgraveområde er foreslået udlagt med henblik på indvinding af rødler. Indvindingsaktiviteterne ved lerindvinding er begrænsede. Det er kun den overfladenære forekomst, der vil være genstand for indvinding (de øverste ca. 2 m). Desuden indvindes ler typisk i kampagner på 2-3 uger et par gange hen over foråret/sommeren og/eller efteråret – alt efter teglværkernes behov. Arealerne efterbehandles typisk løbende efter hver endt kampagne (afhænger dog af kommunens vilkår i en given tilladelse). Gravningen efterlader ikke tydelige spor i landskabet. Der står heller ikke støjende, stationært materiel inden for indvindingsarealet. Påvirkningen af omgivelserne ved lerindvinding kan sammenlignes med landbrugsmæssig drift, dog med en øget tung trafik de få uger om året, hvor leret indvindes og køres til teglværket.

Udpegningsgrundlaget for habitatområde H28 er ud over habitatdirektivets naturtyper (se nærmere i miljøvurderingsrapporten): Stavsild, stor vandsalamander, odder, spættet sæl, blank seglmos og gul stenbræk. Stavsild, spættet sæl, blank seglmos, gul stenbræk og naturtyperne på udpegningsgrundlaget for habitatområdet, vurderes ikke at blive påvirket væsentligt af en evt. råstofindvinding i en afstand af 0,3 km fra habitatområdet. Lerindvindingens miljømæssige gener som støj, vibrationer og støv vurderes ikke at påvirke områder 0,3 km fra råstofgraveområdet væsentligt. Områdets hydrologi og den hydrologiske sammenhæng mellem havet og kystområdet vurderes ligeledes ikke at blive påvirket af gravningen. Overfladeafstrømningen fra en efterbehandlet lergrav til de nedenfor beliggende strandengs- og overdrevsarealer forventes ikke at blive ændret nævneværdigt, da der kun "skrælles" ca. 2 m af toppen af lerforekomsten. Jordlagene udgøres af ler indtil ca. 12-15 meter under terræn. Grundvandsspejlet er i de to nærmeste vandforsyningsboringer (DGU-nre. 44.425 og 45.605) beliggende ca. 12-15 meter under terræn. Grundvandsforholdene vurderes således heller ikke at blive påvirket væsentligt af en evt. lergravning i området. Odder og stor vandsalamander indgår i udpegningsgrundlaget for habitatområdet. Odder lever og fouragerer sandsynligvis i området. Odder vurderes generelt ikke at blive generet væsentligt af aktiviteter i det åbne land. Stor vandsalamander vurderes ikke at blive påvirket af lergravning 0,3 km fra habitatområdet.

Udpegningsgrundlaget for fuglebeskyttelsesområde F28, Nissum Bredning" er hvinand og toppet skallesluger. Den begrænsede aktivitet som lerindvinding er, forventes ikke at påvirke trækfuglenes gunstige bevaringsstatus i en afstand af ca. 3,7 km fra Nissum Bredning.

Udpegningsgrundlaget for fuglebeskyttelsesområde F27; "Glomstrup Vig, Agerø, Munkholm og Katholm Odde, Lindholm og Rotholme", er klyde, hjejle, havterne, lysbuget knortegås, hvinand og toppet skallesluger. Klyde og havterne yngler i henhold til DMU's database i Tambosund og Skibsted Fjord. Hjejle, lysbuget knortegås, hvinand og toppet skallesluger er trækkende i henhold til DMU's database. Fuglebeskyttelsesområde F27 der ligger ca. 0,3 km nordøst for det foreslåede råstofgraveområde vurderes, på grund af lerindvindingens begrænsede påvirkning af omgivelserne og landskabet i øvrigt, ikke at blive påvirket væsentligt af en evt. lergravning – uanset om det drejer sig om fugle på træk eller ynglende fugle.

#### **Røde Mølle** (udvidelse)

Haderslev Stift gør opmærksom på problematiske forhold ved tung transport forbi Ørum Kirke og gravning helt op til præstegårdens jorder. Mindre dele af området er omfattet af fredskov.

Regionen gav udtryk for at være bekendt med problemerne i området. Regionen henviste i øvrigt til Retningslinje 3 som specifikt adresserer disse problemstillinger.

Enig. (Regionen har afholdt et offentligt informationsmøde den 13. marts 2012).

### **Spørring** (udvidelse)

Vejdirektoratet ønsker at det skal fremgå af råstofplanen at meddelelse af gravtilladelse i området forudsætter forudgående dialog med Vejdirektoratet om forholdet til nærliggende motorvej E45.

Regionen har noteret sig Vejdirektoratets bemærkning, og henviste i øvrigt til aftalerne fra ovennævnte møde med Vejdirektoratet.

Enig.

### **St. Bredlund** (nyt)

Naturstyrelsen skal bemærke at der er tale om et meget stort ny-udlæg i et område hvor der ikke umiddelbart synes at være mangel på råstoffer generelt og at det ikke fremgår om der evt. er tale om høj kvalitetsmaterialer. Større dele af området er omfattet af fredskov.

Det fremgår af redegørelsen at gravområdet ligger 600 m fra et Natura2000-område (bla. Hampen Sø). Hvis udpegningen skal opretholdes skal det fremgå klart (velbegrunder) af redegørelsen, at udpegningen ikke vil påvirke arter eller naturtyper i Natura2000-områdets udpegningsgrundlag væsentligt.

Vejdirektoratet ønsker at det skal fremgå af råstofplanen at meddelelse af gravtilladelse i området forudsætter forudgående dialog med Vejdirektoratet om forholdet til nærliggende rute 13.

Regionen anerkendte at uklarhed omkring konsekvenser af råstofgravning i det østlige for det nærliggende Natura2000- område, gør det vanskeligt at udpege området som gravområde pt. Regionen vil derfor udtage den østlige del af graveområde, men dog beholde området som interesseområde.

Efterfølgende har en rådgiver udarbejdet et notat om en evt. fremtidig råstofindvindings betydning for det nærliggende Natura2000-område samt en vurdering af råstofkvaliteten i det ansøgte område St. Bredlund Øst.

Det nærliggende Natura 2000 område 53, "Sepstrup Sande, Vrads Sande, Velling Skov og Palsgård Skov", består af habitatområde nr. H49 " Sepstrup Sande, Vrads Sande, Velling Skov og Palsgård Skov" og fuglebeskyttelsesområde nr. F34 "Skov-område syd for Silkeborg".

Det ansøgte område ligger ca. 350 meter nord for nærmeste afgrænsning af Natura 2000 området, og ca. 770 meter nord for Hampen sø. Området er på ca. 94,3 ha og omfatter matr.nr. 1a, 1e, 2d, 2e, 2h, 2l og 5c St. Bredlund By, Vrads.

Råstofkvaliteten i det ansøgte areal er beskrevet i detaljer i /1/. Med de forekommende kornkurver vurderes det, at der uden større vanskeligheder kan oparbejdes ca. 1 mio. m<sup>3</sup> grus af kvalitet stabilgrus II. De øvrige 3.7 mio. m<sup>3</sup> kan forventes at have kvalitet sand, bundsikring I. Ved St. Bredlund vil der således kunne fremstilles vejmaterialer som stabilgrus og bundsikring. Materialet ved Ll. Hjøllund nordvest for St. Bredlund kan som udgangspunkt ikke anvendes til vejmaterialer grundet manglende finstof, hvilket også er beskrevet i kortlægningsrapporten for området /2/. Mht. råstofforsyningen er det vigtigt at få udlagt St. Bredlund som graveområde, således at området kan forsynes med vejmaterialer. Materialerne ved Ll. Hjøllund kan ikke opfylde dette behov.

Udkørsel fra det ansøgte areal vil ske mod syd til Langebjergvej. Herfra vil størstedelen af transporten ske via den eksisterende tilkørsel til Vejlevej. Ved indkørsel fra Vejlevej og til Langebjergvej er der etableret svingbane, således at trafikken på Vejlevej ikke vil blive forstyrret. Der er desuden særdeles gode oversigtsforhold på stedet.

Det forventes at størstedelen af transporten vil ske mod vest. Dette skyldes at forsyningen mod øst dækkes af råstofgrave omkring Østbirk som kan producere stabilgrus og bundsikring. Mod vest er råstofforekomsterne generelt mere enskornede og således mindre egnede til produktion af vejmaterialer. Forsyningsområdet for graven forventes derfor at være mod vest og langs Vejlevej.

Der forventes at være 5-15 ha åbent til råstofgravning ad gangen. De færdiggravede arealer efterbehandles løbende i henhold til kommunale gravetilladelser. Da arealets jordbund er særdeles gruset og derfor særdeles ringe mht. jordbrugsformål vil arealet blive efterbehandlet til natur og skov. Området er yderligere beskrevet i miljøteknisk notat /3/.

Der ønskes ikke gravet under grundvandsspejlet i området. Det vurderes at grundvandsspejlet findes i kote 75-79 ca. 5 -13 m.u.t. Ved prøvegravninger på arealet i forbindelse med råstofkortlægningen blev der ved gravninger til 7 m.u.t ikke konstateret grundvand /1/.

Området anvendes i dag til intensivt dyrket landbrugsareal, som medfører støj- og støvgener i forbindelse med arealanvendelsen bl.a. ved jordbehandling, udbringning af gødning samt høst og håndtering af halm. Der stilles almindeligvis ikke vilkår omkring støjgener i forbindelse med landbrugets arealanvendelse, da generne er forventelige og en naturlig del af landbrugserhvervet.

Hovedvej 13 mellem Vejle og Viborg passerer umiddelbart vest for Natura 2000 området. Vejdirektoratet har estimeret trafikbelastningen på rute 13 til 5.000 – 7.500 biler pr. døgn (årsdøgntrafik), og der forventes en stigning i trafikken på vejstrækningen på 30-45 % i perioden 2007-2022 /4/.

Råstofindvinding vil ligeledes lokalt medføre gener i form af støj og støv. Det forventes at der i kommunale råstofgravetilladelser stilles vilkår til støj i overensstemmelse med miljøstyrelsens vejledning om støjgrænser /5/. Dvs. at råstofindvindingen maksimalt må medføre en støjbelastning i dagtimerne ved nærmeste bolig på 55 dB (område 3 i støjvejledningen). Ligeledes forventes det at der ved Natura 2000-området, som er et særligt sårbart naturområde, maksimalt må være en støjbelastning i dagtimerne svarende til 40 dB (område 6 i støjvejledningen).

Da støj skal begrænses udadtil allerede ved nærmeste beboelsesejendomme, vil støjgenerne ved Natura 2000-område nr. 53 blive begrænset yderligere, da området ligger længere væk end nærmeste beboelse. Ud fra miljøstyrelsens støjvejledning samt ud fra en betragtning om den nuværende og forventede øgede trafik på rute 13, vurderes det derfor at støj, støv og vibrationer i forbindelse med råstofindvinding – også i uskærmet tilstand - ikke vil kunne påvirke Natura 2000-område 53 væsentligt på grund af afstanden til området og de øvrige nærliggende støjkilder.

Udpegningsgrundlaget for Habitatområde 49 er angivet i tabel 1. herunder.

**Tabel 1:** Udpegningsgrundlag for H49

/6/

Kode	Udpegningsgrundlag
1088	Bæklampræt ( <i>Lampetra planen</i> )
1188	Stor vandsalamander ( <i>Triturus cristatus cristatus</i> )
1318	Damflagermus ( <i>Myotis dasycneme</i> )
1365	Odder ( <i>Lutra lutra</i> )
1383	Blank seglimos ( <i>Drepanocladus vemicosus</i> )
1628	Gul stenbræk ( <i>Saxifraga hirculus</i> )
2310	Indlandsklitter med lyng og visse
2320	Indlandsklitter med lyng og revling
2330	Indlandsklitter med åbne græsarealer med sandskæg og hvene
3110	Kalk- og næringsfattige søer og vandhuller (lobeliesøer)
3130	Ret næringsfattige søer og vandhuller med små amfibiske planter ved bredden
3160	Næringsrige søer og vandhuller med flydeplanter eller store vandaks
3180	Brunvandede søer og vandhuller
3280	Vandløb med vandplanter
4010	Våde dværgbusksamfund med klokkelyng
4030	Tørre dværgbusksamfund (heder)
6130	Enekrat på heder, overdrev eller skrænter
6230	* Artsrige overdrev eller græsheder på mere eller mindre sur bund
6410	Tidvis våde enge på mager eller kalkrig bund, ofte med blåtop
7110	* Aktive højmoser
7120	Nedbrudte højmoser med mulighed for naturlig gendannelse
7140	Hængesæk og andre kærsamfund dannet flydende i vand
7160	Plantesamfund med næbfrø, soldug eller ulvefod på vådt sand eller blottet tørv
7220	* Kilder og væld med kalkholdigt (hårdt) vand
7230	Rigkær
8120	Bøgeskove på morbund med kristorn
8130	Bøgeskove på muldbund
8180	Egeskove og blandeskove på mere eller mindre rig jordbund
8190	Stilkeeskove og -krat på mager sur bund
81D0	* Skovbevoksede tørvemoser
81E0	* Elle- og askeskove ved vandløb, søer og væld

Det vurderes generelt at de af habitatdirektivets beskyttede naturtyper, der er en del af udpegningsgrundlaget ikke vil blive påvirket af råstofindvindingen på det ansøgte areal. Det skyldes dels at der ikke indvindes råstoffer direkte i Natura 2000-området, og dels at råstofferne skal indvindes over grundvandsspejlet. Dermed vil de fysiske og hydrologiske forhold i området ikke ændres som følge af råstofgravningen ved St. Bredlund, og der vil således heller ikke ske en ændring i biotopernes fysiske og kemiske tilstand, herunder jordbundsfugtigheder, lyseksposering, pH-værdier og lignende.

Området efterbehandles til naturformål og skov, og der vil potentielt kunne ske en udbredelse af de beskyttede naturtyper gennem migration af arter fra habitatområdet til nærliggende områder. Råstofindvinding kan derved potentielt medføre en positiv effekt ved konvertering af landbrugsland tilbage til næringsfattige naturtyper.

Efterbehandling af eventuelle råstofgrave på det ansøgte areal fastsættes af kommunen i forbindelse med konkrete gravetilladelser og efterbehandlingsplaner.

Odder, Damflagermus, Bæk-lampret og stor vandsalamander er særligt beskyttede arter i henhold til habitatdirektivets bilag IV, og de er en del af udpegningsgrundlaget for habitatområdet.

Odder lever og fouragerer sandsynligvis i habitatområdets vandløb og søer, og kan muligvis forekomme som strejfer på det ansøgte graveareal. Der er dog ingen vandløb eller søer på gravearealet, og det vurderes derfor ikke særlig sandsynligt at odderen tager længerevarende ophold her. Damflagermus lever og fouragerer sandsynligvis i træbevoksningerne og over åbne vandflader omkring det ansøgte graveområde. Der er ingen større træbevoksninger indenfor det ansøgte graveområde, men det kan ikke udelukkes at Damflagermus kan have sommerkvarter i de levende hegn på det ansøgte graveområde. Stor vandsalamander yngler i vandhuller, og da der ikke er vandhuller indenfor det ansøgte graveområde, vurderes det ikke sandsynligt at Stor vandsalamander yngler her. Stor vandsalamander opholder sig imidlertid på land store dele af året, primært i skove og haver. Derfor vil Stor vandsalamander sandsynligvis kunne forekomme indenfor graveområdet udenfor yngelsæsonen. Bæklampret forekommer ikke på det ansøgte graveareal.

Kommunen vil skulle vurdere, om der opholder sig eller yngler bilag IV-arter i råstofgraveområdet i forbindelse med en evt. ansøgning om råstof tilladelse, og afgøre, om eventuelle arter vil blive påvirket væsentligt af råstofindvindingen.

Fuglebeskyttelsesdirektivet har til formål at udpege og sikre levesteder til beskyttelse af vilde fugle. Hvert fuglebeskyttelsesområde har således til formål at beskytte en eller flere arter der har det pågældende område som levested.

For at en art kan indgå i udpegningsgrundlaget skal arten være angivet på EF-fuglebeskyttelsesdirektivets bilag 1, jf. artikel 4, stk. 1 eller regelmæssigt forekomme i antal af international eller national betydning, jf. artikel 4, stk.2.

Udpegningsgrundlaget for fuglebeskyttelsesområde 34 er angivet i tabel 2. herunder. Det ses af tabellen at alle arterne i udpegningsgrundlaget er ynglende i området.

**Tabel 2:** Udpegningsgrundlag for F34  
/7/

Arter på bilag 1, jf. artikel 4, stk.1	Arter, jf. artikel 4, stk. 2	Ynglende i.h.t. DMU's database	Trækkende i.h.t. DMU's database	Kriterier
<b>SPA 34 Skovområde syd for Silkeborg</b>				<u>Vejledning</u>
				*
Hvepsevåge		Y		F3
				**
Stor hornugle		Y		F1
Isfugl		Y		F1
Sortspætte		Y		F1
Hedelærke		Y		F1
Rødrygget tornskade		Y		F3

\* F3: arten har en relativt lille, men dog væsentlig forekomst i området, fordi forekomsten bidrager væsentligt til den samlede opretholdelse af bestande af spredt forekommende arter som f.eks. Natravn og Rødrygget Tornskade.

\*\*F1: arten er opført på Fuglebeskyttelsesdirektivets p.t. gældende Bilag I og yngler regelmæssigt i området i væsentligt antal, dvs. med 1% eller mere af den nationale bestand.

Hvepsevåge, Stor Hornugle og Hedelærke er desuden omfattet af fugledirektivets rødliste over truede arter.

Hvepsevågen forekommer i store uplejede skove gerne over 100 ha med lysninger. Skovene omkring det ansøgte område er af plantagelignende karakter, men det kan ikke udelukkes at hvepsevågen søger føde på det ansøgte graveområde. Sortspætte lever i blandskove med gamle bølgebevoksninger grænsende op til nåleskove, hvor spætten finder sin føde. Da der ikke er skovareal på det ansøgte graveområde, betragtes arealet ikke som yngleområde for hvepsevågen og Sortspætten.

Isfuglen lever og fouragerer i og ved søer og vandløb. Det er derfor ikke sandsynligt at isfuglen forekommer på det ansøgte graveareal.

Rødrygget tornskade og Hedelærke yngler i åbne, insektrige naturområder og trues af afvanding og opdyrking af levesteder. Hedelærke og Rødrygget tornskade yngler således ikke på det ansøgte råstofgraveareal. Råstofgravning og efterbehandling til naturformål kan have en positiv effekt på forekomsten af rødrygget tornskade, og særligt hedelærke foretrækker sandede områder med bar jord.



Stor Hornugle opholder sig i Danmark ofte i tilknytning til grusgrave eller lignende steder. Det vurderes derfor at en råstofindvinding på det ansøgte graveareal vil have en positiv effekt på forekomsten af Stor Hornugle.

Kilde:

/1/ Råstofkvalitetsvurdering, St. Bredlundvej 28 af 31. januar 2011

/2/ Råstofkortlægning Nr. 7, 2010. Sand & Grus, Lille Hjøllund, Silkeborg Kommune og Ikast-Brande Kommune. Region Midtjylland, Jord & Råstoffer.

/3/ Miljøvurdering af areal til råstofindvinding. Miljøteknisk notat af 24. marts 2011.

/4/ <http://www.vejdirektoratet.dk>

/5/ Ekstern Støj fra virksomheder. Miljøstyrelsen, vejledningnr. 5, 1984.

/6/[http://www.naturstyrelsen.dk/Naturbeskyttelse/Natura2000/Hvad\\_er\\_Natura\\_2000/Danske\\_omraader/Habitatomraaderne/Udpegningsgrundlag+for+habitatomr%C3%A5der/](http://www.naturstyrelsen.dk/Naturbeskyttelse/Natura2000/Hvad_er_Natura_2000/Danske_omraader/Habitatomraaderne/Udpegningsgrundlag+for+habitatomr%C3%A5der/)

/7/[http://www.naturstyrelsen.dk/Naturbeskyttelse/Natura2000/Hvad\\_er\\_Natura\\_2000/Danske\\_omraader/Fuglebeskyttelsesomraaderne/Liste+for+fuglebeskyttelsesomr%C3%A5der+nr.+30-59/](http://www.naturstyrelsen.dk/Naturbeskyttelse/Natura2000/Hvad_er_Natura_2000/Danske_omraader/Fuglebeskyttelsesomraaderne/Liste+for+fuglebeskyttelsesomr%C3%A5der+nr.+30-59/)

## Konklusion

Da det ansøgte graveområde ikke indeholder søer og vandløb eller skovpartier, vurderes det at råstofindvinding på det ansøgte areal ikke vil hindre eller beskadige raste- og yngleområder for bilag IV-arter i området eller fugle, der er udpegningsgrundlag for fuglebeskyttelsesområde nr. 34.

Ligeledes vurderes det at støj i forbindelse med råstofgravningen i området ikke vil forstyrre dyrelivet i Natura 2000-område nr. 53, dels på grund af afstanden til området, og dels på baggrund af den nuværende arealanvendelse samt den nærliggende rute 13.

Råstofindvindingen synes at have positiv effekt for Natura 2000-området og omkringliggende beskyttede naturtyper, da sand og grusarealer kan fremme levevilkårene for især Hedelærke og Stor Hornugle, samt skabe miljøer til indvandring af trængte plantearter, der kræver næringsfattige biotoper.

Regionen ønsker derfor at den østlige del af graveområdet St. Bredlund bibeholdes som graveområde og ikke nedgraderes til interesseområde, som der ellers blev aftalt på mødet med Naturstyrelsen.

Den vestlige del af graveområdet vil regionen forsøge at få lavet en habitatvurdering for og området tages med hvis denne vurdering kan foreligge tidsnok og at den konkludere at gravning i området ikke vurderes at ville kunne påvirke det nærliggende Natura2000-område..

Den vestlige del af det fremtidige råstofgraveområde St. Bredlund ligger ca. 1,1 km fra Natura 2000-område 53, "Sepstrup Sande, Vrads Sande, Velling Skov og Palsgård Skov". Natura 2000-området består af habitatområde nr. H49 " Sepstrup Sande, Vrads Sande, Velling Skov og Palsgård Skov" og fuglebeskyttelsesområde nr. F34 "Skvområde syd for Silkeborg". Mellem det foreslåede graveområde og Natura 2000 området løber Rute13 som en barriere mellem graveområdet og Natura 2000 området. Det foreslåede råstofgraveområde er beliggende ca. 1,5 km nordvest for Hampen Sø.

Udpegningsgrundlaget for habitatområde H49 er ud over habitatdirektivets naturtyper (se nedenstående tabel for udpegningsgrundlaget): Bæklampret , stor vandsalamander, damflagermus , odder, blank seglmos og gul stenbræk. Bæklampret, blank seglmos og gul stenbræk og naturtyperne på udpegningsgrundlaget for habitatområdet vurderes ikke at blive påvirket væsentligt af en evt. råstofindvinding i en afstand af ca. 1,1 km fra habitatområdet. Råstofindvindingens miljømæssige gener som støj, vibrationer og støv vurderes ikke at påvirke områder 1,1 km fra råstofgraveområdet. Grundvandspejlet ligger omkring kote ca. 79 m (DGU nr. 96.1744) inden for det foreslåede råstofgraveområde. Hampen Sø, der er beliggende inden for Natura 2000 området, ligger ca. 1,5 km sydøst for graveområdet. Hampen Sø ligger umiddelbart vest for det jyske vandskel og er en grundvandsfødt lobelie sø. Søens vandspejl ligger i kote ca. 79 m, og grundvandet strømmer til søen fra nord, øst og syd og siver ud af søen fra den vestlige bred. I vinterperioden drænes søen i den vestlige del af en lille rende (Ålerenden) /1/. Natura 2000 områdets hydrologi, herunder Hampen Sø, vurderes ikke at blive påvirket af råstofgravning (hverken over eller under grundvandspejlet) der foregår mere end 1,1 km nordvest for Natura 2000 området – vest for hovedvej Rute13. Odder, damflagermus og stor vandsalamander indgår i udpegningsgrundlaget for habitatområdet. Odder, stor vandsalamander og damflagermus vurderes generelt ikke at blive generet væsentligt af graveaktiviteter mere end 1,1 km fra habitatområdet.

Kilde:

/1/ Sonnenborg, Torben O., Jensen, Karsten Høgh, Søgård, Henrik, Friborg, Thomas, Engesgaard, Peter, Kidmose, Jacob: Grundvandsudveksling med vandløb og søer i et fremtidigt klima , Geoviden-2, 2009. Geocenter Danmark.

Udpegningsgrundlag for Habitatområde nr. 49			
<b>Naturtyper:</b>	Visse-indlandsklit (2310)	Højmose (7110)	
	Revling-indlandsklit (2320)	Nedbrudt højmose (7120)	
	Græs-indlandsklit (2330)	Hængesæk (7140)	
	Lobeliesø (3110)	Tørvelavning (7150)	
	Søbred med småurter (3130)	Kildevæld (7220)	
	Næringsrig sø (3150)	Rigkær (7230)	
	Brunvandet sø (3160)	Bøg på mor med kristtorn (9120)	
	Vandløb (3260)	Bøg på muld (9130)	
	Våd hede (4010)	Ege-blandskov (9160)	
	Tør hede (4030)	Stilkeke-krat (9190)	
	Enekrat (5130)	Skovbevokset tørvemose (91D0)	
	Surt overdrev (6230)	Elle- og askeskov (91E0)	
	Tidvis våd eng (6410)		
	<b>Arter:</b>	Bæklampret (1096)	Odder (1355)
		Stor vandsalamander (1166)	Blank seglmos (1393)
Damflagermus (1318)		Gul stenbræk (1528)	

(Kilde: Naturstyrelsen 2011; Natura 2000-plan 2010-2015”Sepstrup Sande, Vrads Sande, Velling Skov og Palsgård Skov”).

Udpegningsgrundlaget for fuglebeskyttelsesområde F34; ”Skovområder syd for Silkeborg”, er hvepsevåge, stor hornugle, isfugl, sortspætte, hedelærke og rødrykket tornskade. Råstofgravningen forventes ikke at påvirke

ynglefuglenes gunstige bevaringsstatus i en afstand af ca. 1,1 km fra fuglebeskyttelsesområdet.

Udpegningsgrundlag for Fuglebeskyttelsesområde nr. 34		
<b>Fugle:</b>	Hvepsevåge (Y) Stor hornugle (Y) Isfugl (Y)	Sortspætte (Y) Hedelærke (Y) Rødrygget Tornskade (Y)

(Kilde: Naturstyrelsen 2011; Natura 2000-plan 2010-2015”Sepstrup Sande, Vrads Sande, Velling Skov og Palsgård Skov”).

Regionen vil udarbejde en nærmere begrundelse for udlægget, herunder en nærmere beskrivelse af hvilke materialer der er tale om.

St. Bredlund Vest ligger umiddelbart syd for det råstofkortlagte område ”Lille Hjælland”. Af råstofkortlægningsrapporten for Lille Hjælland /2/ fremgår, at der er sand og grusmægtigheder på op til 15 meter (nogle steder langt over) i den sydlige del af kortlægningsområdet. Sammenholdes dette med vandforsyningsboringen inden for det foreslåede graveområde (DGU nr.: 96.1744) som viser at der er sand ned til mindst 11,5 meter under terræn (bunden af forekomsten var ikke nået), og vandforsyningsboring DGU nr. 96.2004 længere mod syd, hvor man skal helt ned til 18 meter under terræn for at møde leret, så er der stor sandsynlighed for at St. Bredlund Vest indeholder egnede råstoffer i mægtigheder på ca. 15 meter inden for området på ca. 30 ha. Kvaliteterne er sandsynligvis de samme som er kortlagt i den sydlige del af Lille Hjøllundområdet – dvs. betonsand af klasse E kvalitet og betongrus og –sten af klasse P kvalitet. Det vurderes, på baggrund af råstofkortlægningsresultater og overjordstykkelserne i de sparsomme omkringliggende boringer, at overjordstykkelserne er højst 1 meter. Et konservativt skøn er, at der er mindst 3 mio. m<sup>3</sup> råstoffer af god kvalitet i området. For til stadighed at kunne imødekomme behovet fra bygge- og anlægssektoren, er det nødvendigt at have nok kvalitetsressourcer til rådighed i Region Midtjylland. Det vestlige område ved St. Bredlund vil kunne være med til at dække dette behov for kvalitetsmaterialer i Råstofplan 2012.

Kilde:

/2/ Region Midtjylland, Råstofkortlægning nr. 7, 2010, Lille Hjøllund.

I forhold til Vejdirektoratets bemærkninger henviste Regionen til at der var lavet en bred ”korridor mellem den østlige og den vestlige del af graveområdet netop for at tilgodese mulighederne for en udvidelse af Rute 13, og henviste i øvrigt til aftalerne fra ovennævnte møde med Vejdirektoratet.

Enig.

Forbehold for ændringer da det endnu ikke er politisk behandlet.  
Eventuelle indsigelser vil blive forelagt politisk i Region Midtjylland  
med henblik på en afklaring af det videre forløb.