

# Industriinkubatorer

---

Hedensted Erhverv ved Hedensted Kommune vil hermed gerne ansøge om operatørrollen på udbuddet:

Fremtidens Industri i Region Midtjylland – Industriinkubatorer

Under forudsætning af at der gives endelig politisk godkendelse til medfinansieringen hos alle partnere.

## Ansøgere og partnere:

Ansøger og Leadpartner:

Dansk Produktions Univers v/ Hedensted Kommune  
Niels Espes vej 8, 8722 Hedensted  
Kontaktperson: Stine Jylov – [stine.jylov@hedensted.dk](mailto:stine.jylov@hedensted.dk)  
Mobil: 24 96 17 80

Projektpartnere:

Viborgegnens Erhvervsråd v/ Viborg Kommune  
Skottenborg 12 - Viborg  
Kontaktperson: Sven Aage Møller – [svam@ver.dk](mailto:svam@ver.dk)  
Mobil: 25 14 98 60

Aarhus Kommune – Business Aarhus  
Borgmesterens afdeling, Aarhus Kommune, 8000 Aarhus C  
Kontaktperson: Søren Boel Pedersen – [sbp@aarhus.dk](mailto:sbp@aarhus.dk)  
Mobil: 29 22 65 26

DAMRC / v Herning Kommune  
Birk Centerpark 40, 7400 Herning  
Kontaktperson: Klaus Bonde Ørskov – [kbo@damrc.com](mailto:kbo@damrc.com)  
Mobil: 30 51 60 85

Industrial Smart Center Randers V/ Randers Kommune  
Laksetorvet, 8900 Randers  
Kontaktperson: Henrik Boldsen – [henrik.boldsen@randers.dk](mailto:henrik.boldsen@randers.dk)  
Mobil: 89 15 11 13

## Partner og interessenter

I Region Midtjylland er der forskellige initiativer som allerede er langt i deres planlægning og udøvelse af specifikke indsatser overfor produktions- og industrivirksomheder. Partnerkredsen er baseret på de fem kommuner, der i dag er længst med dette arbejde. Det er partnere, der på nuværende tidspunkt allerede har velbeskrevne indsatser indenfor industriinkubatorer, som er i gang med at blive udfoldet, eller partnere der har stort kendskab til inkubatormiljøer og tæt samarbejde med de vidensinstitutioner, som indsatsen her også vil arbejde tæt sammen med.

Med Hedensted (DPU), Herning (DAMRC), Randers (ISCR), Viborg (DIIC) og Århus (Navitas) som en del af partnerkredsen, stiller vi det stærkeste hold i forhold til at gennemføre en undersøgelse, konceptualisering og beskrivelse af, hvad fremtidens succesfulde Industriinkubatorer skal indeholde og kunne, for at hjælpe dansk produktion og industri med at skabe vækst- også internationalt.

Partnerkredsen forpligter sig til, for at sikre både bredden og dybden i indsatsen, at samarbejde med en lang række interessenter omkring arbejdet med at realisere projektets mål. Det gælder både andre kommuner, som enten er i gang med at udvikle fokuserede indsatser over for specifikke produktionsbrancher, som f.eks. Holstebro's HUBcity for fødevarerindustrien, eller kommuner, som har generel interesse for produktionsindsatsen, plus en lang række andre institutioner som blandt andet: Aarhus og Aalborg Universitet, Teknologisk Institut, VIA University College, Mercantec, erhvervsskolerne, Lokale virksomheder, udenlandske universiteter og forskningsinstitutioner, eksisterende Inkubationsmiljøer, øvrige tiltag inden for *Fremtidens Industri* indsatsen, Region Midtjylland, Væksthuset, den lokale erhvervsservice med flere. Listen af interessenter er på ingen måde fuldstændig endnu, og tanken er, at flere kan komme til undervejs, i fald det er nødvendigt i forhold til arbejdet med projektkoncepterne.

## Indhold

Projektet "*Industriinkubator*" har, i tråd med den Regionale vækstpartnerskabsaftale for 2013, som mål at udvikle og beskrive et fremadrettet implementeringsprogram for, hvordan vi skaber sammenhæng og koordination både mellem forskellige industriinkubatormiljøer, og mellem inkubatormiljøerne og de øvrige tiltag overfor produktionsvirksomheder i Regionen. Samtidig vil projektet skabe en strategi for, hvordan vi styrker samarbejde mellem de videregående uddannelser og produktionsvirksomhederne og hvordan vi kan udfolde koncepter for vækstfremmende aktiviteter, alt sammen med hovedfokus på at skabe vækstløft til små og mellemstore produktionsvirksomheder. Projektet tager afsæt i de foranalyser, der allerede er udarbejdet på området som *Produktion 2025* og Reglab's analyse om *Fremtidens industri i Danmark*.

Hovedtesen er, at lokale industriinkubatorer skaber de mest optimale rammer for at støtte og udvikle produktionsiværksættere og små og mellemstore etablerede produktionsvirksomheder. Nærværende indsats vil derfor finde svaret på følgende to spørgsmål:

"På hvilken måde skaber og udvikler vi attraktive og bæredygtige industri inkubationsmiljøer i Region Midtjylland, der gør en positiv og vækstorienteret forskel for at fastholde og udvikle produktionen i Danmark?"

"Hvordan sikrer vi, at svarene på ovenstående spørgsmål kan implementeres i en efterfølgende målrettet indsats overfor produktionsvirksomhederne?"

I Region Midtjylland er spørgsmålet om, hvordan vi udvikler og fastholder produktionen blevet et tema, som mange er begyndt at gøre sig alvorlige overvejelser omkring. En række tiltag er allerede påbegyndt rundt om i regionen.

Indsatsen vil afsøge de aktiviteter, der allerede eksisterer, både i partnerkredsen, men også hos andre kommunale og private tiltag, hos etablerede branchespecifikke inkubationsmiljøer og ikke mindst internationale industriinkubatorer. Med baggrund i de eksisterende erfaringer, vil vi beskrive, hvad vi på nuværende tidspunkt kan sige er best practice indenfor industriinkubatorer, men også kortlægge hvad vi kan gøre bedre, og hvilke initiativer og tiltag der skal til, for at vi kan skabe de bedste rammebetingelser for produktionsvirksomhederne.

I forlængelse af dette, vil indsatsen, gennem tæt samarbejde med projektets interessenter, udvikle og beskrive en række koncepter for:

- Hvilke ydelser og faciliteter industriinkubatorer skal indeholde for attraktivt at kunne støtte produktionsiværksættere og produktions SMV'er.
- Hvordan vi etablerer et vidensflow og samarbejde mellem uddannelses- og forskningsinstitutionerne og virksomhederne.
- Hvilke samarbejdsstrukturer og samarbejdsaftaler der skal være mellem de enkelte initiativer, for at skabe den bedst mulige infrastruktur, således at virksomhederne oplever indsatsen som ét samlet hele.

Med udgangspunkt i dette, vil vi koncentrere indsatsen omkring følgende fem konceptaktiviteter

- a) Forskning og viden
- b) Teknologi og proces
- c) Træning og intelligent finansiering
- d) Fysiske miljøer og synergier
- e) Forretningsudvikling og afsætning

Konceptaktiviteterne vil blive undersøgt, udviklet og beskrevet med udgangspunkt i fire grundlæggende temaer, der fungerer som nerven i hele projektet. De fire temaer er:

1. Bæredygtighed og forankring
2. Spredning - vidensdeling
3. Internationale erfaringer
4. Netværk og kompetenceudvikling

(se fig. 1 )

## Temaer

### 1. Bæredygtighed og forankring

Temaet skal afdække, udvikle og beskrive koncepter for, hvordan man kan skabe økonomisk bæredygtige inkubationsmiljøer, der er forankret i en stærk lokal opbakning fra interessenter og såvel nye som etablerede virksomheder, således at der tages ansvar for miljøerne lokalt.

Under temaet vil der eksempelvis blive arbejdet med forretningsmodeller for inkubationsmiljøer, koncepter for kapitalfremskaffelse og finansiering, erfaringer fra andre inkubationsmiljøer, hvad der skal til for at inddrage lokale kræfter og hvilke samarbejdsmodeller med lokale aktører som uddannelsesinstitutioner og innovationsmiljøer, der kan være med til at understøtte inkubatorerne.

### 2. Spredning og vidensdeling

Temaet skal understøtte og udvikle aktiviteter, der sikre spredning af de erfaringer, der samles igennem projektperioden, men også udvikle konceptmodeller for, hvordan man efterfølgende kan oversætte koncepter til

andre aktiviteter i Regionen, der vil beskæftige sig med industri og produktion. Temaet skal både sikre, at der i de enkelte konceptaktiviteter til stadighed tages højde for, at det der arbejdes med, skal kunne deles med og have relevans for alle øvrige projektdeltagere, men også skal komme alle andre interesserede til gode, så vi kan skabe et fælles regionalt erfaringsgrundlag at arbejde videre med.

Under temaet er tænkt aktiviteter som videndelmøder mellem de parter, der er involveret i de enkelte konceptaktiviteter, konferencer og endelig en konceptrapport og et implementeringsprogram, som samler op på de erfaringer, der er skabt i løbet af projektet, og beskriver en strategi for det videre arbejde med Industriinkubatorer i Region Midtjylland.

### 3. Internationale erfaringer

Det er vigtigt, at vi på alle planer forholder os til, hvad der sker på internationalt plan inden for industri og produktion. Det gælder både udenlandske inkubationsmiljøer, der har vist sig succesfulde, og forskningsinstitutioner.

Af aktiviteter er der medtænkt studieture, hvor partnere og interessenter kan blive inspireret af og kan lære af de succesfulde udenlandske inkubationsmiljøer. Temaet skal undersøge og beskrive hvilke internationale miljøer, der er interessante for Region Midtjyllands Industriinkubatorer, samt skabe koncepter for, hvordan deres erfaringer kan oversættes til danske forhold. Ligeledes er det en opgave at lokalisere, hvilke udenlandske forskningsinstitutioner, der kan være særligt attraktive at skabe forbindelse til, når det gælder viden og forskning inden for produktion og industri. I sammenhæng med dette kan der udvikles koncepter for samarbejdsaftaler mellem inkubationsmiljøer og udenlandske forskningsinstitutioner til fremtidigt samarbejde.

### 4. Netværk og kompetenceudvikling

Temaet skal sikre, at vi i konceptaktiviteterne tænker på, hvordan vi understøtter netværks – og klyngedannelser mellem vores produktionsvirksomheder og samtidig, hvordan de medvirker til at udvikle virksomhedernes kompetencer.

Af aktiviteter der kan indgå under dette tema er tænkt tværkommunale netværk og erhvervsklynger, i tæt samarbejde med de indsats, der allerede eksisterer i Regionen, som eksempelvis Klyngemidt. Kollektive og specialiserede kompetenceudviklingsforløb – herunder også tværgående (kommunegrænser, faggrænser med mere), læringsdannelse gennem netværk (eksempelvis i samarbejde med PLATO-forløb eller andre regionale vækstpakker) og samarbejde omkring kompetenceudvikling af medarbejdere med uddannelsesinstitutionerne og eksempelvis de forskellige jobcenterordninger (Job-rotation f.eks.)

## Konceptaktiviteter

Konceptaktiviteterne er tænkt som læringsrum. Gennem en kombination af erfaring, nyudvikling, tværfaglige samarbejder og afprøvning, kan koncepter, der findes relevante for det fremtidige arbejde med og omkring industriinkubatorer, syretestes og beskrives. Det er målet, at alle konceptaktiviteter skal ende ud i reelle operationelle koncepter, som alle lokale initiativer, etablerede som nye, kan arbejde videre med når projektperioden udløber.

Det er tanken, at beslutningen om, præcis hvilke koncepter der er mest interessante at arbejde med i projektperioden, sker på baggrund af læringen fra den første analysefase, og i tæt samarbejde med relevante interessenter. Ligeledes er det tanken, at udviklingen af de derigennem fastsatte koncepter ligeledes sker i tæt samarbejde med interessenter. De nedenstående koncepter skal i denne optik, ses som forslag til konceptaktiviteter, der i den fremadrettede projektproces kan ændres og videreudvikles. Der er i procesplanen (se

fig. 2) indlagt faste afrapporteringsmål, videndelings – og styregruppemøder, der skal sikre at koncepterne forbliver relevante, at de bliver afsluttede, og at nye konceptideer kan indarbejdes i projektet.

### a) Forskning og viden

Det er vores hypotese, at et godt samarbejde mellem produktionsvirksomhederne og forsknings – og vidensinstitutioner er afgørende for, at der kan skabe bedre og mere konkurrencedygtig vækst i virksomhederne.

Aktiviteterne under "*Forskning og viden*" kan blandt andet være at undersøge, udvikle og beskrive:

- Koncepter for vidensflow mellem vidensinstitutioner og virksomhederne
- Koncepter for samarbejdsstrukturer mellem forskningsinstitutioner og virksomheder.
- Koncepter for samarbejdsstrukturer mellem inkubationsmiljøer og vidensinstitutioner
- Internationale erfaringer og samarbejdsformer.

Ved videns- og forskningsinstitutioner forstås blandt andet: Danske og udenlandske universiteter, ingeniørhøjskoler, GTS'ere og VIA University College.

### b) Teknologi og proces

Det er vores hypotese, at produktionsvirksomhedernes konkurrenceevne og overlevelse på dansk jord hænger nøje sammen med udvikling af deres produktionsteknologier og optimering af deres processer.

Aktiviteterne under "*Teknologi og proces*" kan eksempelvis være at undersøge, udvikle og beskrive:

- Koncepter til evaluering af nye teknologier før implementering i den danske industri.
- Koncepter til skabelse og styring af fælles teknologiudvikling og teknologiimplementering på tværs af virksomheder
- Metoder til understøttelse af "Technology transfer" fra udenlandske partnere til danske virksomheder
- Metoder til facilitering af teknologisamarbejder mellem viden-institutioner og industrivirksomheder.
- Koncepter til udvikling af organisatorisk neutrale miljøer til understøttelse af fælles teknologiudvikling.

Teknologi forstås bredt, og indeholder alle former for produktionsteknologier, herunder også plast-teknologier, metalbearbejdningsteknologier, intelligente datateknologier med mere.

### c) Træning og intelligent finansiering

Det er vores hypotese, at succesraten for produktionsiværksættere, men også mere etablerede produktions SMV'er, hænger nøje sammen med en fokuserede træningsindsats og mulighed for intelligent medfinansiering.

Aktiviteter under "*Træning og intelligent finansiering*" kan handle om at undersøge, udvikle og beskrive:

- Koncepter for iværksætterforløb
- Koncepter for lokalt forankret business angles
- Koncepter for samarbejdsmodeller mellem inkubationsmiljøerne og de eksisterende investerings- og kapitalfonde, vækstfonde med mere.
- Koncepter for læringsmodeller mellem etablerede og nye virksomheder – herunder matchmaking

Ved intelligent finansiering forstås, at der ikke kun bliver tilført kapital gennem en investor, men at investor også kan byde ind med læring og erfaring til modtagervirksomheden.

### d) Fysiske miljøer og synergier

Det er vores hypotese, at de bedste rammebetingelser for vækst og succes hos produktionsvirksomheder ligger i virksomhedernes mulighed for at kunne gøre brug af fysiske inkubationsmiljøer, der bevidst arbejder med at skabe regionale (nationale, internationale) synergieffekter.

Aktiviteter under "*Fysiske miljøer og synergier*" kan være at undersøge, udvikle og beskrive:

- Koncepter for attraktive faciliteter i industriinkubatorer.
- Koncepter for samarbejdsaftaler mellem inkubatormiljøet og lokale virksomheder og vidensinstitutioner om lån, leje, sponsorat af eksempelvis produktionsudstyr til værksteder.

- Koncepter for spin-off synergier i samarbejdet mellem erhvervsskoler og etablerede virksomheder omkring afgangprojekter
- Koncepter for virtuel eller fysisk tilstedeværelse af flere relaterede faggrupper under samme tag (privat virksomhedsservice, forskellige produktionsvirksomheder, vidensinstitutioner med mere)

### e) Forretningsudvikling og afsætning

Det er vores hypotese, at produktionsvirksomhedernes konkurrenceevne og vækstpotentiale i høj grad hænger sammen med deres evne til at udvikle deres forretning og deres evne til at tænke i afsætning, herunder salg og markedsføring.

Aktiviteter under *"Forretningsudvikling og afsætning"* kan for eksempel være at undersøge, udvikle og beskrive:

- Koncepter for specialiserede forretningsudviklingsforløb, med fokus på udviklingen af en skarp og implementerbar forretnings- og strategiplan for både iværksættere og etablerede industrivirksomheder
- Koncepter for ændring af en eksisterende forretningsplan, og at skabe en ny fremadrettet strategi for den enkelte virksomhed
- Koncepter til optimering af virksomheders salgsorganisation
- Koncepter til at kombinere salg og eksport som en central del af forretningsplan, herunder eksempelvis prioritering af kunder.

## Målgruppe

Målgruppen for nærværende projekt er tredelt.

1. Produktionsiværksættere og primært små produktions SMV'er  
Indsatsen er rettet mod at skabe de bedst mulige rammebetingelser for produktionsvirksomheder. Det er derfor vigtigt, at vi hele tiden har slutbrugerne i fokus. Giver det mening, skaber det værdi og gør det en forskel for de produktionsvirksomheder, vi skal hjælpe.
2. Initiativer omkring industriinkubationsmiljøer  
Et andet naturligt fokus er eksisterende og kommende industriinkubationsmiljøer. Hvordan kan vi udvikle koncepter der støtter og udvikler inkubatormiljøerne og hvilke strategier skal der til, for at styrke de eksisterende initiativer, således at de kan udvikle sig til at blive bæredygtige og attraktive inkubationsmiljøer i Region Midtjylland med stort internationalt potentiale.
3. Interessenter  
Det er et afgørende fokuspunkt for projektet, at interessenter inddrages, således at udkastet af projektet har relevans, og er operationelle og overførbare.

## Organisering

Industriinkubator projektet er operativt organiseret, forstået på den måde, at organiseringen afspejler projektmålet: bred forankring af konceptaktiviteter, der kan sættes i relation til en konkret implementeringsplan. (Se organisationsdiagram fig. 3.) I første del af projektperioden vil der blive indkaldt bredt i regionen til samarbejde omkring de forskellige initiativer.

Overordnet tænkes en styregruppe, der sikrer at projektet når i mål og undervejs indeholder de rette aktiviteter for at målene bliver nået. Udover medlemmer fra partnerkredsen er det tanken, at andre vigtige interessenter kan være en del af styregruppen. Eksempelvis repræsentanter for Region Midtjylland, virksomheder, universiteter, Dansk Industri, fra indsatsen omkring industrielle forretningsmodeller med mere.

Der ansættes en projektleder med det overordnede ansvar for fremdriften i projektet, samt dokumentationen. Projektlederen får hovedsæde i Hedensted, men er tænkt meget mobil.

Der tilknyttes et eksternt konsulenthus til projektet, som både kan hjælpe i forhold til procesdesign hos de enkelte konceptaktiviteter, men også skal samle de erfaringer og konceptudviklinger, der forekommer i projektet til en konceptrapport, og i samarbejde med gruppen udvikle en implementeringsstrategi.

Det er målet at samle en række referencegrupper bestående af en bred vifte af produktionsvirksomheder, der kan være med til at syreteste de enkelte konceptaktiviteter, og komme med reelle og erfaringsbaseret input til udviklingen, således at vi hele tiden kan sikre relevansen af de aktiviteter, der bliver udviklet.

Hver konceptaktivitet får tildelt en tovholder fra Partnerkredsen. Det er tovholderens ansvar, at der er fremdrift i de aktiviteter, der igangsættes under de enkelte koncepter, og at der indsamles viden med mere i tæt samarbejde med projektlederen og konsulenthuset. Tovholderen forpligter sig til at arbejde tæt sammen med interessenter omkring de enkelte aktiviteter, at invitere bredt og at aktiviteterne kontinuerligt forholder sig til de overordnede temaer.

Under hver konceptaktivitet bliver der samlet grupper omkring de enkelte initiativer. Gruppen skal bestå af en bred vifte af interessenter, som kan have interesse i en specifik konceptaktivitet, og skal være med til at udvikle og konceptualisere aktiviteten.

Der vil i projektets første fase, blive inviteret bredt til de forskellige aktiviteter, med henblik på at få fastlagt de enkelte gruppemedlemmer foreløbigt. (tanken er at grupperne kan udvikle sig undervejs i projektforløbet, og at nye aktiviteter kan startes undervej med dertilhørende ny gruppe)

## Effekt

Projektet *Industriinkubator* er gennemsyret af den tankegang der hedder, at det der frembringes gennem projektets halvanden års levetid er til gavn og støtte for Produktionsvirksomhederne i Region Midtjylland. Det betyder ekstra stort fokus på, at det der skabes, har relevans for virksomhederne, skaber reel værdi, og at aktiviteterne direkte kan implementeres i en målrettet indsats mod produktionsvirksomhederne i de inkubationsmiljøer, der efterfølgende skal arbejde med indsatsområdet.

Projektet har følgende mål:

1. Udarbejdelse af et konkret beslutningsgrundlag for en videreførelse og udvikling af den fokuserede regionale erhvervsindsats overfor produktionsvirksomheder.
2. Udvikling og beskrivelse af et implementeringsprogram, der sikre videre fremdrift og forankring af projektresultaterne efter projektperiodens udløb. Implementeringsprogrammet skal indeholde strategier for, hvordan de enkelte aktiviteter og koncepter skal realiseres, eventuelt i en ny strukturfondsrunderunde i 2015.
3. Udvikling, konceptualisering og beskrivelse af en bred vifte af aktiviteter og koncepter inden for de fem konceptaktiviteter. Koncepterne skal være operationelle og direkte brugbare i det videre arbejde med industriinkubatorer i Regionen.
4. En række gangbare koncepter for, hvordan samarbejdsstrukturer mellem inkubationsmiljøerne kan udfoldes.
5. samarbejdsaftaler mellem de enkelte aktører i Regionen, der arbejder med indsatser overfor produktionsvirksomheder – herunder universiteter, GTS'er, lokal erhvervsservice, Væksthus Midtjylland, lokale industriinkubatorer med flere, så der skabes sammenhæng og synergi i den fremadrettede indsats overfor produktionsvirksomhederne.

Derudover er det en forventet effekt, at der vil opstå synergieffekter imellem eksisterende og kommende inkubationsmiljøer i forhold til de ydelser, der bliver tilbudt virksomhederne efterfølgende, og der derved kan skabes flere samkørende forløb.

Det er ligeledes en forventet effekt, at den øgede fokus på produktion og det tætte samarbejde, der vil være med uddannelsesinstitutioner på forskellige planer, vil være med til at styrke bevidstheden omkring mulighederne inden for produktion, hos de studerende. Med andre ord, at projektet vil bidrage positivt til den overordnede brandingstrategi.

## **Forankring efter projektperioden**

Med udarbejdelsen af et implementeringsprogram og et medfølgende konceptkatalog, er det målet for projektet, at der ved projektets afslutning december 2014, ligger klare aftaler mellem projektpartnere og interessenter omkring, hvordan det videre arbejde skal realiseres og iværksættes. Med udgangspunkt i en konkret aktionsplan, vil der blive lavet aftaler om, hvem der gør hvad og hvilke aktiviteter og koncepter der overføres til gennemprøvning og udfoldelse hos navngivne industriinkubatormiljøer.

Det er et eftertraktet mål, at projektmålene kan overføres til en ny projektperiode, der med baggrund i veldokumenterede best practice koncepter, kan danne grundlag for en udrulning af en fokuseret og sammenhængende indsats overfor produktionsvirksomhederne, med udgangspunkt i levedygtige og attraktive inkubationsmiljøer.



# Industriinkubator

	2013	2014	I alt	
<b>Projektaktiviteter inklusive overhead</b>	1.607.385	3.392.615	5.000.000	
Ekstern konsulentbistand	150.000	390.000	540.000	
Administrativt personale	100.000	200.000	300.000	
Projektansatte/projektarbejde	1.117.928	2.237.789	3.355.717	5.000.000
Revision	6.887	34.684	41.571	
Indirekte omkostninger	232.570	530.142	762.712	
Øvrig medfinansiering	401.846	848.154	1.250.000	
Vækstforum Midtjylland	401.846	848.154	1.250.000	
EU mål 2	803.693	1.696.308	2.500.000	
<b>Finansiering i alt</b>	<b>1.607.385</b>	<b>3.392.615</b>	<b>5.000.000</b>	

Omkostninger 2013				
Aktivitet	antal	enhed	total	vækstforum
projektaktiviteter incl overhead			1.607.385	
projektaktiviteter total			1.374.815	
Ekstern konsulentbistand			150.000	
Ekstern konsulentbistand 1260			150.000	
Projektarbejdet Faktiske udgifter			1.217.928	
Administration 1210-1220			100.000	
Projektarbejde 1230-1240			1.117.928	
<b>REVISIONSUDGIFTER</b>				
Revision 1270	1	6.887	6.887	
<b>INDIREKTE OMKOSTNINGER</b>				
Rejser, kost, logi			116.000	
Materialer			8.237	
Konferenceaktiviteter				
Uddannelse				
Øvrige			108.333	

Omkostninger 2014				
Aktivitet	antal	enhed	total	vækstforum
projektaktiviteter incl overhead			3.392.615	
projektaktiviteter total			2.862.473	
Ekstern konsulentbistand			390.000	
Ekstern konsulentbistand 1260			390.000	
Projektarbejdet Faktiske udgifter			2.437.789	
Administration 1210-1220			200.000	
Projektarbejde 1230-1240			2.237.789	
<b>REVISIONSUDGIFTER</b>				
Revision 1270	1	34.684	34.684	
<b>INDIREKTE OMKOSTNINGER</b>				
Rejser, kost, logi			232.000	
Materialer			16.475	
Konferenceaktiviteter			125.000	
Uddannelse				
Øvrige			156.667	

**Udkast til Budget Industriinkubatorer - revideret overslag**

	Udgiftspost 2013	kr.	Udgiftspost 2014	kr.	i alt		Total
Projekt overordnet	Overordnet projektledelse	300.000	Overordnet projektledelse	600.000	900.000	1½ årsværk	1.932.000
	Administration	100.000	Administration	200.000	300.000	Overhead midler	
	Etableringsomkostninger	30.000			30.000	Overhead midler	
	Ekstern konsulentbistand	150.000	Ekstern Konsulentbistand	290.000	440.000		
	Styregruppe	28.500			56.929	85.429 Overhead midler	
	Projektudgifter (transport f.eks.)	10.000			25.000	35.000 Overhead midler	
	Revision	6.887	Afrapportering og koncept	100.000	100.000		
		Revision	34.684	41.571			
Koncept aktiviteter	Forskning og viden	172.666		345.334	518.000	2.590.000	
	Teknologi og proces	172.666		345.334	518.000		
	Træning og Intelligent finansiering	172.666		345.334	518.000		
	Faciliteter og synergier	172.666		345.334	518.000		
	Forretningsudvikling og afsætning	172.666		345.334	518.000		
Projekt aktiviteter	Midtvejsseminar for interessenter			15.000	15.000	Overhead (18%)	478.000
	Konferencer			110.000	110.000		
	Videndelingsmøder	1.000		4.000	5.000		
	Studietur/uddannelse	116.000		232.000	348.000		
		I alt 2013		I alt 2014		i alt	
Total		1.605.717		3.394.283		5.000.000	5.000.000

**Medfinansiering kontant**

Hedensted (25 %)	87.500	175.000	252.500	252.500	
Partner medfinansiering	63.125	126.250	189.375	4 komm	757.500
Følgkommuner (eks. 10 stk.)*	8.000	16.000	24.000	10 komm	240.000
					1.250.000
*I fald antallet af følgkommuner er et andet, henholdsvis falder eller stiger partnermedfinansieringen. Ved ingen følgkommuner ser medfinansieringe således ud:					
Hedensted	104.166	208.334	312.500	4 komm	312.500
Partnere	78.125	156.250	234.375	4 komm	937.500
					1.250.000

Fordeling af medfinansiering/aktivitetsmidler:

Projektledelse forventes at dække både den regionale projektkoordinering og Hedensteds konceptaktiviteter

Medfinan	med følge	uden følge
Herning	189.375	234.375
Randers	189.375	234.375
Viborg	189.375	234.375
Århus	189.375	234.375

Fig. 1

## Tema og konceptoversigt

---

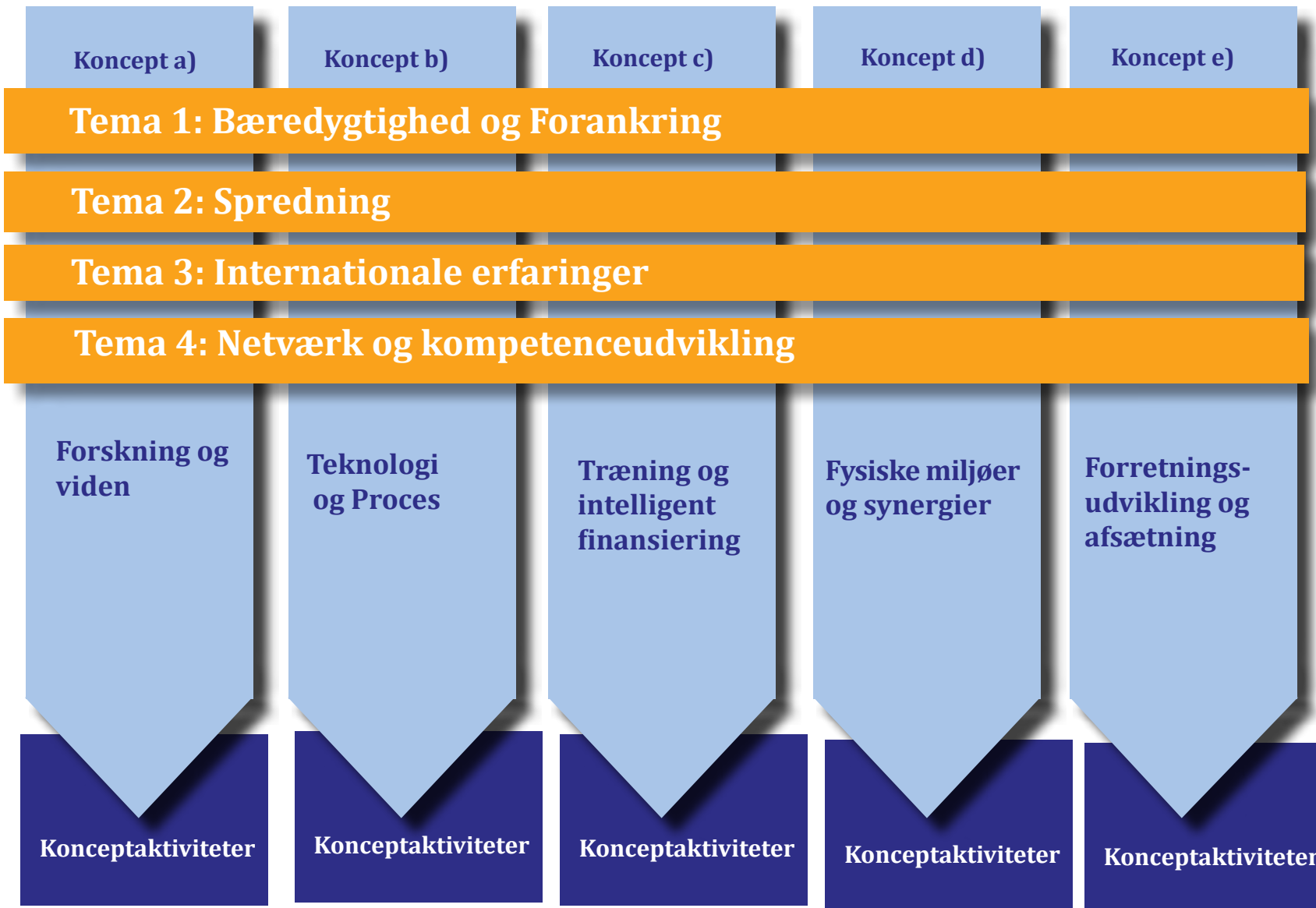


Fig. 2

# Procesplan

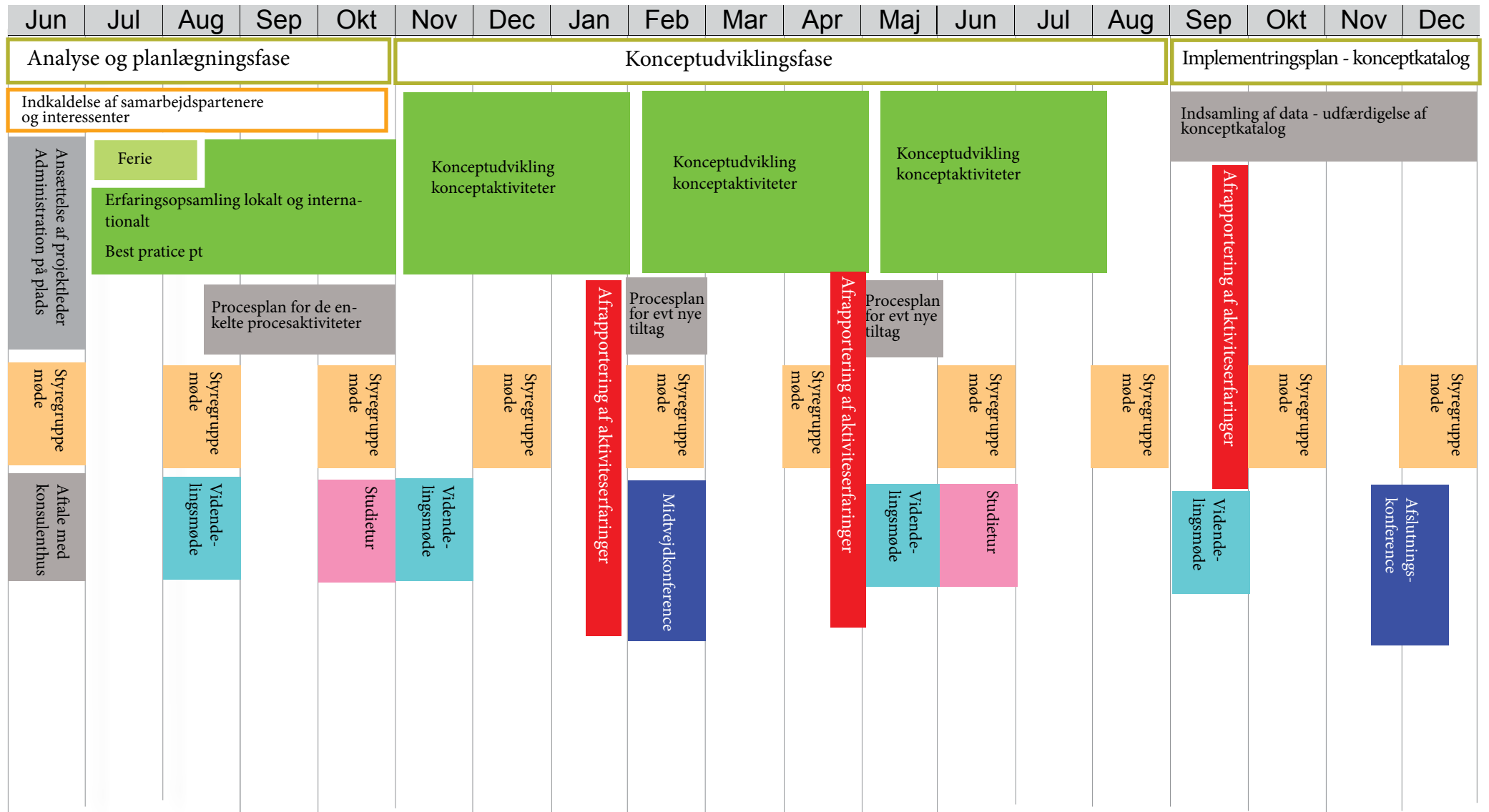


Fig. 3

## Organiseringsdiagram

