

**Bilag 1**

**Oversigt og kortbilag**

**Råstofgraveområder**

**og**

**Råstofinteresseområder**

**UDKAST**

**til**

**”Råstofplan 2012”**

maj 2012

**Regionshuset**

Viborg

*Jord og Råstoffer*

## Øversigt over eksisterende og nye råstofgraveområder og råstofinteresseområder

Senest revideret den 16. maj 2012 / LK /LGE

Kommune	Råstofgraveområder	Råstofgraveområder	Råstofinteresseområder	Råstofinteresseområder
	I alt	Heraf væsentlig ændrede og/eller nye	I alt	Heraf nye
Favrskov Kommune	7	1	1	1
Hedensted Kommune	7	4	2	1
Herning Kommune	14	3	3	0
Holstebro Kommune	5	1	2	0
Horsens Kommune	6	3	0	0
Ikast-Brande Kommune	13	4	3	2
Lemvig Kommune	1	0	0	0
Norddjurs Kommune	6	4	0	0
Odder Kommune	1	1	0	0
Randers Kommune	8	3	4	1
Ringkøbing-Skjern Kommune	17	3	7	0
Samsø Kommune	3	0	0	0
Silkeborg Kommune	9	4	4	3
Skanderborg Kommune	3	1	2	2
Skive Kommune	21	0	3	0
Struer Kommune	6	3	0	0
Syddjurs Kommune	4	2	2	2
Viborg Kommune	18	3	4	1
Aarhus Kommune	1	1	0	0
<b>Sum*</b>	<b>160*</b>	<b>41 **</b>	37	13
<b>Sum</b> (uden dubletter)	<b>152</b>	<b>38 ***</b>	37	13

\* Råstofgraveområderne Jebjerg, Spørring, Ølst, Ahler Gårde Plantage, Bjerre, Svenstrup, Ll. Hjøllund og Glatved er talt med 2 gange, da de ligger i to kommuner.

\*\* Råstofgraveområderne (nye) Spørring, Ll. Hjøllund og Glatved er talt med 2 gange, da de ligger i to kommuner.

## Oversigt over eksisterende og nye råstofgraveområder og råstofinteresseområder

- Finjustering af Råstofgraveområde.

Senest revideret den 16. maj 2012 / LK /LGE

Kommune	Råstofgraveområder Alle (i parentes vises navn i 2008-planen)	Råstofgraveområder Heraf væsentlig ændrede og/eller nye	Råstofinteresse- områder Alle	Råstofinteresse- områder Heraf nye
Favrskov Kommune	Haldum* Jebjerg* Spørring Thorsø Vejerslev Voldby Ølst	Spørring	Voldby	Voldby
Hedensted Kommune	Hornum Hvirring* (Nim) Klakring Remmerslund Røde Mølle Ørum Åstrup	Hornum  Klakring  Røde Mølle  Ørum	Uldum  Ørum	Uldum
Herning Kommune	Ahler Gårde Plantage Albæk (Gødstrup) Arnborg Vest* Aulum Kronborgvej* Bjerre (Fjelsevang) Fasterholt Fastrup* Høgildgård Plantage Kølbækvej, Sunds Løgager (Sørvad) Momhøj Slumstrup Stakroge Svenstrup	Albæk (Gødstrup)      Høgildgård Plantage Kølbækvej, Sunds	Arnborg Øst  Aulum Øst  Bjerre Øst (Fjelsevang)	Ingen

<b>Kommune</b>	<b>Råstofgraveområder</b> <b>Alle</b> <b>(i parentes vises navn i</b> <b>2008-planen)</b>	<b>Råstofgraveområder</b> <b>Heraf væsentlig</b> <b>ændrede og/eller nye</b>	<b>Råstofinteresse-</b> <b>områder</b> <b>Alle</b>	<b>Råstofinteresse-</b> <b>områder</b> <b>Heraf nye</b>
Holstebro Kommune	<b>Aulum</b> <b>Hasselholt</b> <b>Herrup</b> <b>Skave*</b> <b>Svenstrup</b>	<b>Hasselholt</b>	Herrup Syd Skave SØ	Ingen
Horsens Kommune	<b>Addit*</b> <b>Bygholm</b> <b>Grædstrup</b> <b>Nim</b> <b>Vestbirk*</b> <b>Voervadsbro</b>	<b>Bygholm</b>  <b>Nim</b> <b>Vestbirk</b>	Ingen	Ingen
Ikast-Brande Kommune	<b>Elbæk (Skygge Pl. SØ)</b> <b>Femhøje (Ikast Sydvest)</b> <b>I senvad</b> <b>Krondal</b> <b>Ll. Hjøllund</b> <b>Nørre Snede*</b> <b>Pårup Mose</b> <b>Ringvejen 149, Brande</b> <b>Risbjerg Brande</b> <b>Skygge Plantage*</b> <b>Stendalvej Brande</b> <b>Toftlund*</b> <b>Tulstrup *</b>	<b>I senvad</b>  <b>Krondal</b> <b>Ll. Hjøllund</b>  <b>Ringvejen 149, Brande</b>	Femhøje (Ikast Sydvest)  Gribstrup  Palsgård	Gribstrup  Palsgård
Lemvig Kommune	<b>Rom*</b>	<b>Ingen</b>	Ingen	Ingen
Norrdjurs Kommune	<b>Fuglsø Mose*</b> <b>Glatved</b> <b>Glesborg</b> <b>Holbæk</b> <b>Kirial</b> <b>Skiffard</b>	<b>Glatved</b> <b>Glesborg</b> <b>Holbæk</b> <b>Kirial</b>	Ingen	Ingen
Odder Kommune	<b>Trustrup</b>	<b>Trustrup</b>	Ingen	Ingen

<b>Kommune</b>	<b>Råstofgraveområder Alle (i parentes vises navn i 2008-planen)</b>	<b>Råstofgraveområder Heraf væsentlig ændrede og/eller nye</b>	<b>Råstofinteresse- områder Alle</b>	<b>Råstofinteresse- områder Heraf nye</b>
Randers Kommune	<b>Ammelhede Assentoft Romalt Dalbyover Hald Grusgrav Jebjerg* Kastbjerg Støvring Ølst</b>	<b>Ammelhede Assentoft Romalt  Kastbjerg</b>	Dalbyover Dronningborg Ølst Øster Velling	Øster Velling
Ringkøbing- Skjern Kommune	<b>Ahler Gårde Plantage Bjerre (Fjelsevang) Bjørsløv Boris Plantage Brejning Finderup øst* Grønbjerg Herborg Højby Sandgrav (Højby) Kassentoft Klovsig Nørre Plantage* Lyne Vest (Tinghede) Lyne Øst (Lyne) Mourier Petersens Pl. No* Rabjerg Stauning</b>	<b>Grønbjerg  Lyne Vest (Tinghede) Mourier Petersens Pl.</b>	Ahler Gårde Pl. Bjerre Vest  Boris Plantage Brejning Dejbjerg Hede  Finderup Vest  Kassentoft	Ingen
Samsø Kommune	<b>Onsbjerg Vestermark Sælvig Trekanten</b>	<b>Ingen</b>	Ingen	Ingen
Silkeborg Kommune	<b>Ans, Grønbæk, Iller* Ans Bodalen Asklev Kongensbro Ll. Hjøllund Nr. Knudstrup (Thorning) Sinding St. Bredlund Vest Tandskov</b>	<b>Ans Bodalen  Ll. Hjøllund  St. Bredlund Vest Tandskov</b>	Ll. Bredlund  St. Bredlund Plantage  St. Bredlund Øst  Tandskov	St. Bredlund Plantage St. Bredlund Øst  Tandskov

<b>Kommune</b>	<b>Råstofgraveområder</b> <b>Alle</b> <b>(i parentes vises navn i</b> <b>2008-planen)</b>	<b>Råstofgraveområder</b> <b>Heraf væsentlig</b> <b>ændrede og/eller nye</b>	<b>Råstofinteresse-</b> <b>områder</b> <b>Alle</b>	<b>Råstofinteresse-</b> <b>områder</b> <b>Heraf nye</b>
Skanderborg Kommune	<b>Jeksen</b> <b>Kalbygård (Låsby)</b> <b>Stjær</b>	<b>Stjær</b>	Kalbygård Søballe	Kalbygård Søballe
Skive Kommune	<b>Anshede</b> <b>Batum</b> <b>Degnsgårde</b> <b>Elke* (Anshede)</b> <b>Folmentoft (Skive)</b> <b>Frammerslev* (Oddense)</b> <b>Gammel Åsted (Åsted)</b> <b>Glynge (Durup)</b> <b>Grønning</b> <b>Hesselbjerg (Estvad)</b> <b>Junget</b> <b>Elvergården* (Manhøje S)</b> <b>Midtøen</b> <b>Ounild</b> <b>Rettrup (Hvidbjerg)</b> <b>Rønbjerg*</b> <b>Saugstrup*</b> <b>Vinkel</b> <b>Vojel (Fur Syd)</b> <b>Ørslevkloster (Hald)</b> <b>Ådalsvej* (Bilstrup)</b>	<b>Ingen</b>	Gammel Åsted (Åsted) Grønning S  Rettrup (Hvidbjerg)	Ingen
Struer Kommune	<b>Flovlev</b> <b>Fousing*</b> <b>Hjerm</b> <b>Lyngs</b> <b>Nørre Hvidbjerg</b> <b>Struer Mørtelværk*</b>	<b>Flovlev</b>  <b>Lyngs</b> <b>Nørre Hvidbjerg</b>	Ingen	Ingen
Syddjurs Kommune	<b>Glatved</b> <b>Kastrup*</b> <b>Tirstrup*</b> <b>Tirstrup Øst</b>	<b>Glatved</b>  <b>Tirstrup Øst</b>	Glatved  Skiffard Syd	Glatved  Skiffard Syd

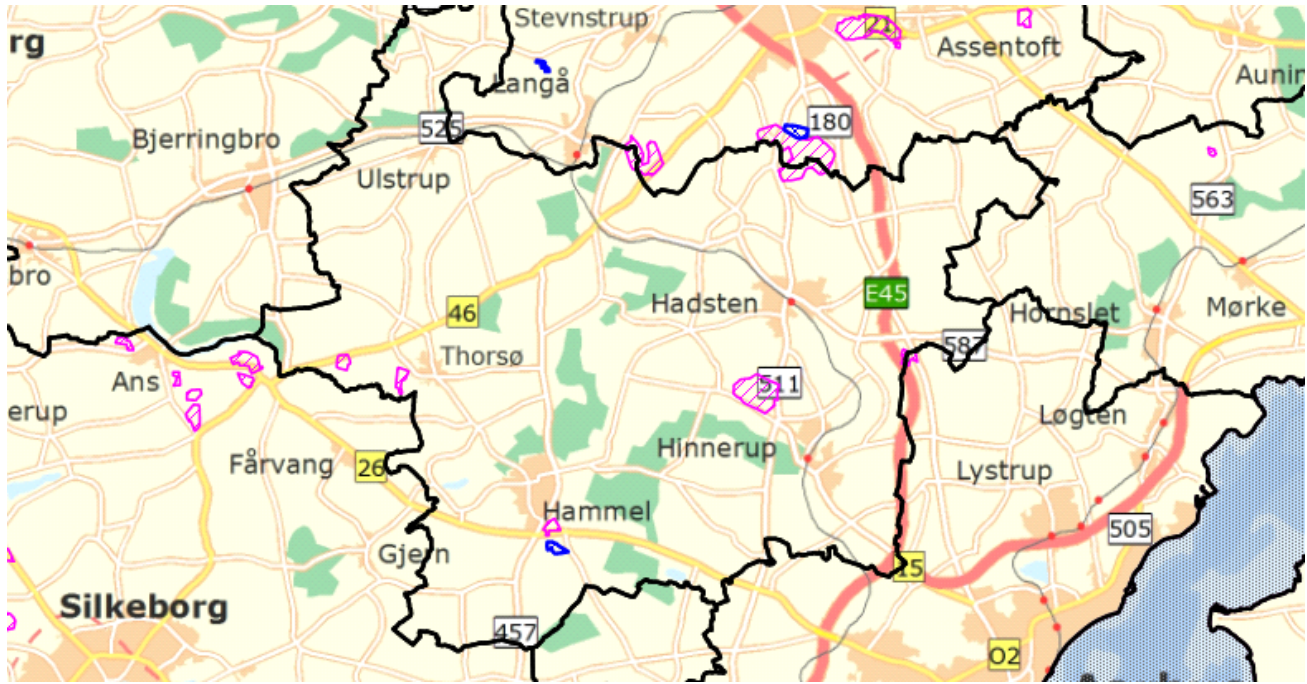
Kommune	Råstofgraveområder Alle (i parentes vises navn i 2008-planen)	Råstofgraveområder Heraf væsentlig ændrede og/eller nye	Råstofinteresse- områder Alle	Råstofinteresse- områder Heraf nye
Viborg Kommune	Bjerringholmvej Bollervej Brunshåb* Dalgas Plantage Hammershøj* Hersum* Jordbro N Kirkebækvej Keldbjerg Kokholm Loldrup Nederhede Rødding Skelhøje N Skelhøje S* Stoholm Tindbæk Vansø	Dalgas Plantage  Jordbro N  Kokholm	Grønhøj  Kirkebækvej  Rødding  Trehuse (Skelhøje S)	Rødding
Aarhus Kommune	Spørring	Spørring	Ingen	Ingen
<b>Sum</b>	<b>154**</b>	<b>41 ***</b>	33	11
<b>Sum</b> (uden dubletter)	<b>146</b>	<b>38 ****</b>	33	11

\* Markerer en (fin-)justering af eksisterende råstofgraveområder, der overvejende medfører en reducere af gældende graveområde. Som oftest er det afgravede arealer, der er taget ud.

\*\* Råstofgraveområderne Jebjerg, Spørring, Ølst, Ahler Gårde Plantage, Bjerre, Svenstrup, Ll. Hjøllund og Glatved er talt med 2 gange, da de ligger i to kommuner.

\*\*\* Råstofgraveområderne (nye) Spørring, Ll. Hjøllund og Glatved er talt med 2 gange, da de ligger i to kommuner.

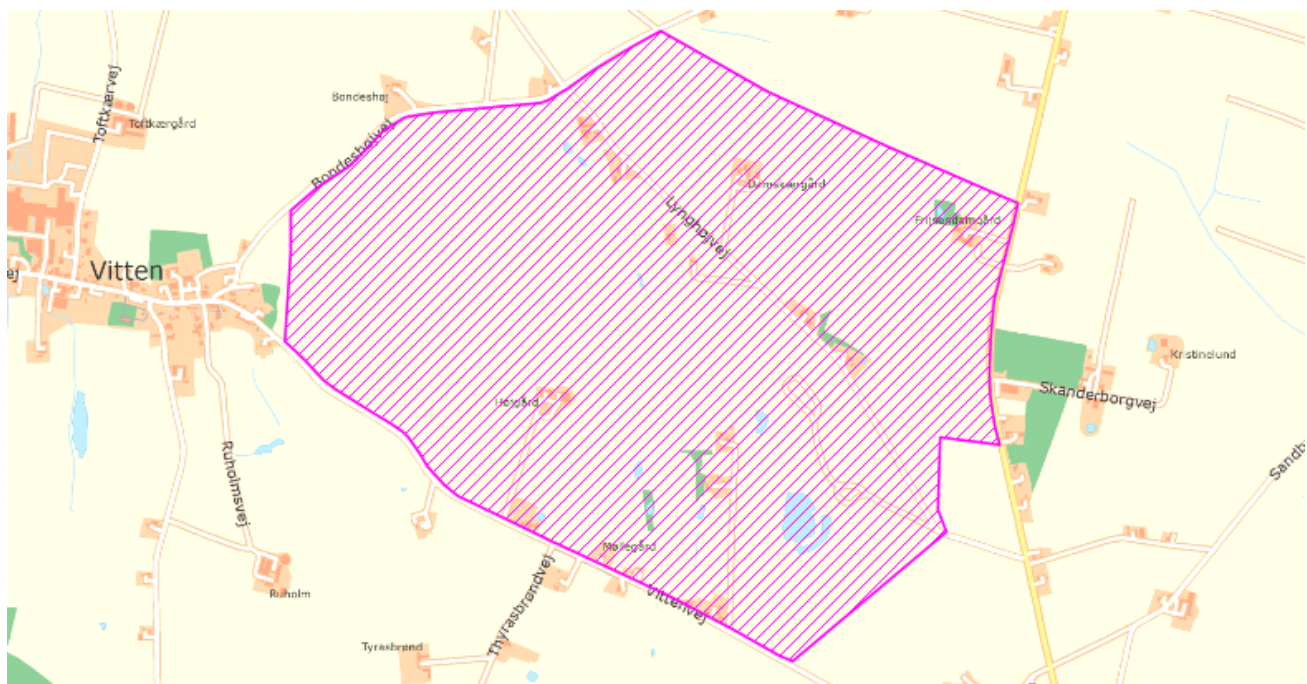
\*\*\*\* Af disse 38 råstofgraveområder er Kølbækvej, Sunds og Ringvejen 149, Brande udlagt fordi der foreligger konkrete tilladelser fra kommunerne til Vejdirektoratet i forbindelse med aktuelle vejprojekter. Derfor er der kun 36 områder hvorpå der foreligger en miljøvurdering.



## Favrskov







## Haldum

Råstofforekomstens art: Sand, grus og sten

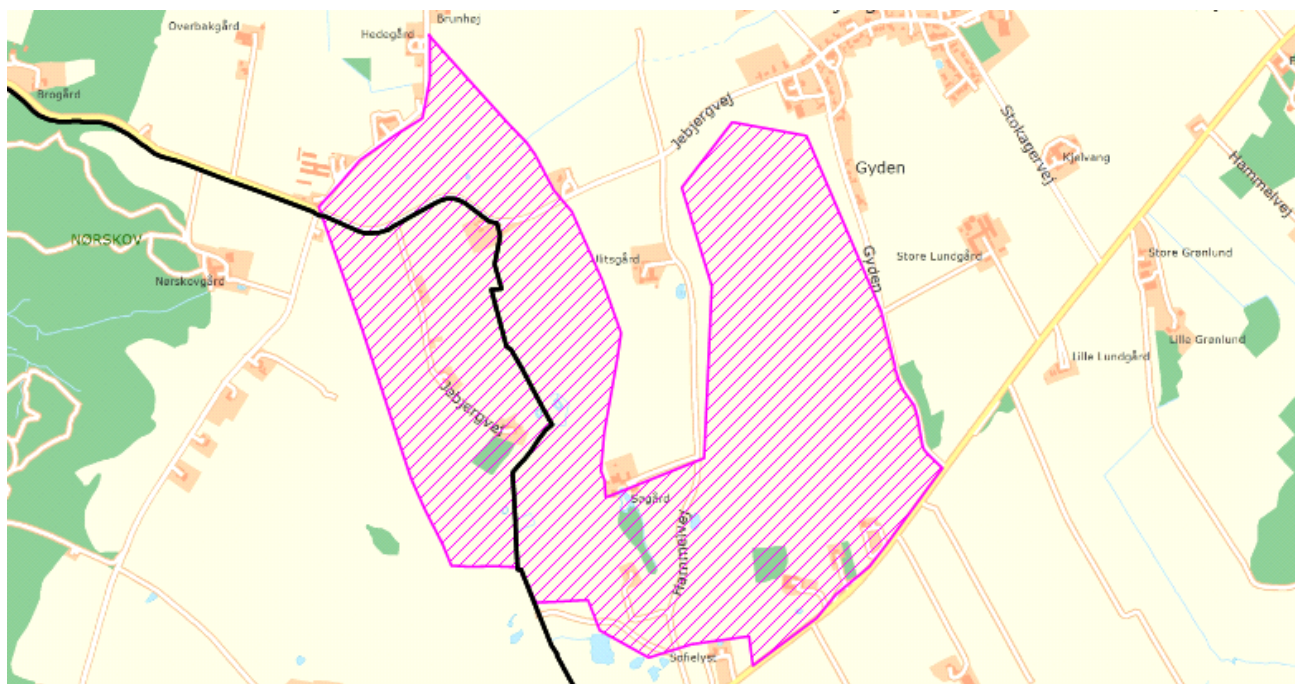
Arealstørrelse ha: 229

Skønnet restmængde indenfor graveområde m<sup>3</sup>: 3.500.000

Bindinger

Andet





## Jebjerg

Råstofforekomstens art: Sand, grus og sten

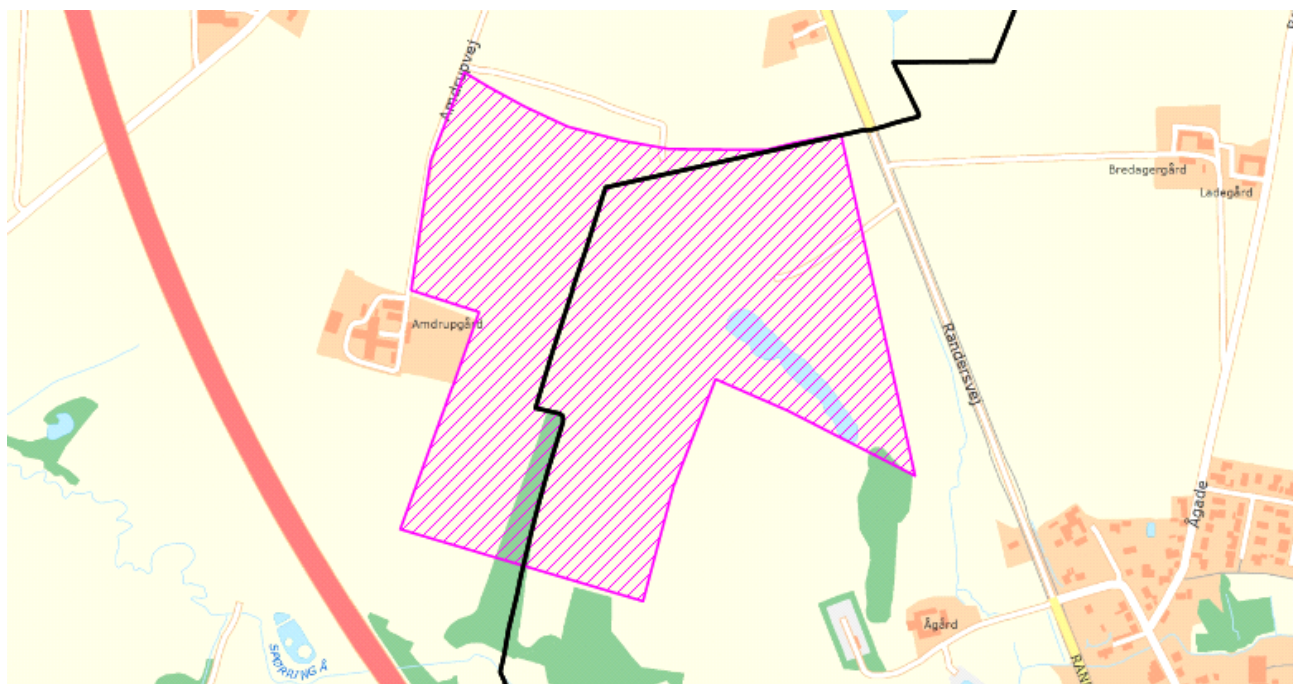
Arealstørrelse ha: 158

Skønnet restmængde indenfor graveområde m<sup>3</sup>: 4.500.000

Bindinger

Andet

Signaturforklaring:	
	Råstofgraveområde
	Råstofinteresseområde



## Spørring

Råstofforekomstens art: Sand, grus og sten

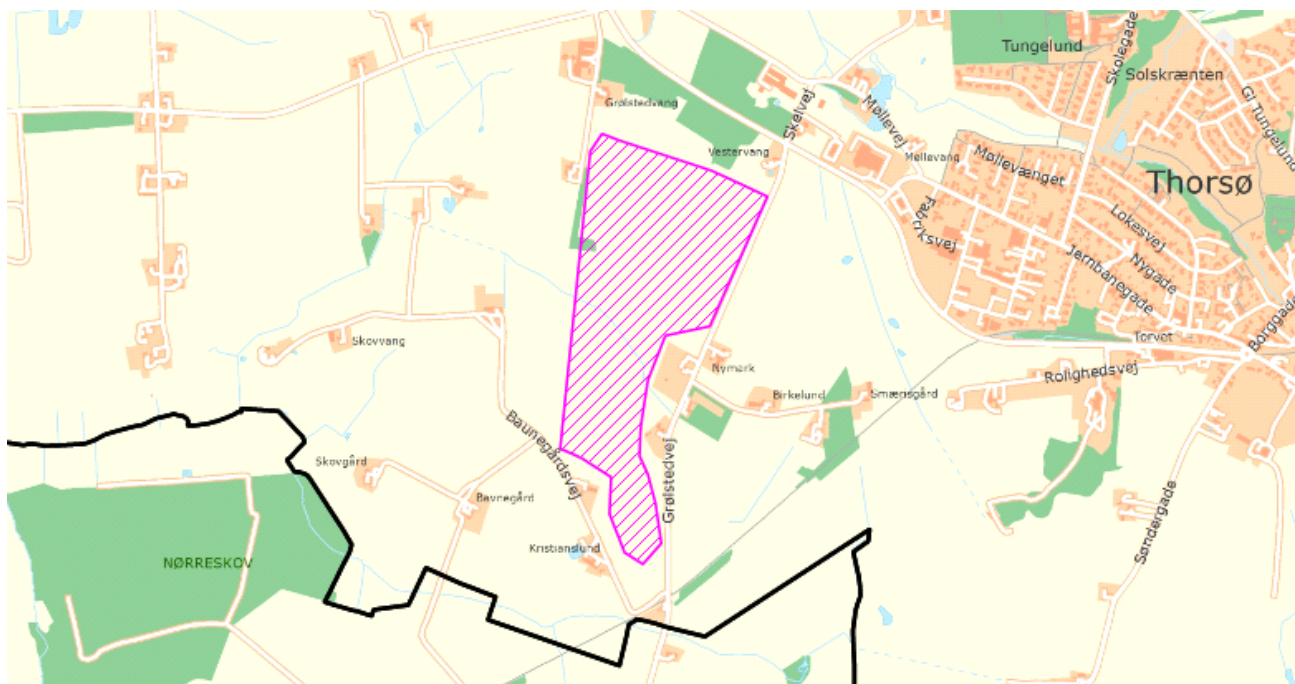
Arealstørrelse ha: 32

Skønnet restmængde indenfor graveområde m<sup>3</sup>: 400.000

Bindinger

Andet

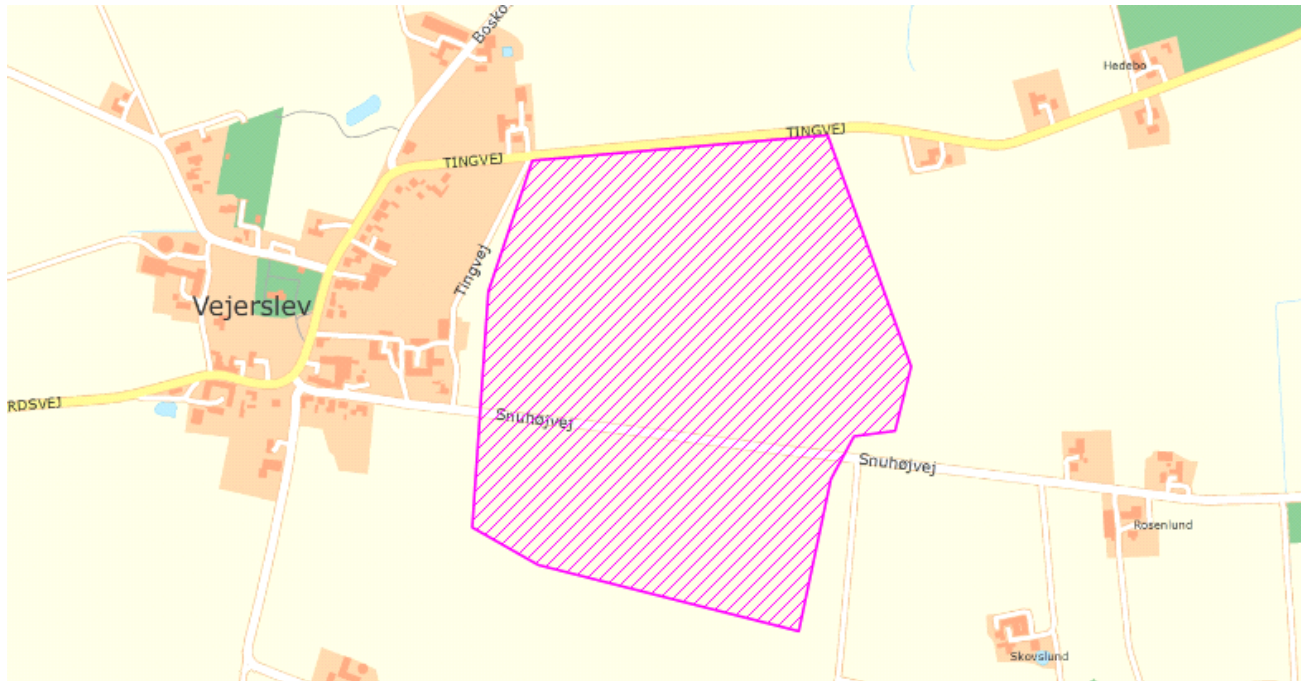




## Thorsø

Råstofforekomstens art: Ler  
Arealstørrelse ha: 33  
Skønnet restmængde indenfor graveområde m<sup>3</sup>: 750.000  
Bindinger  
Andet

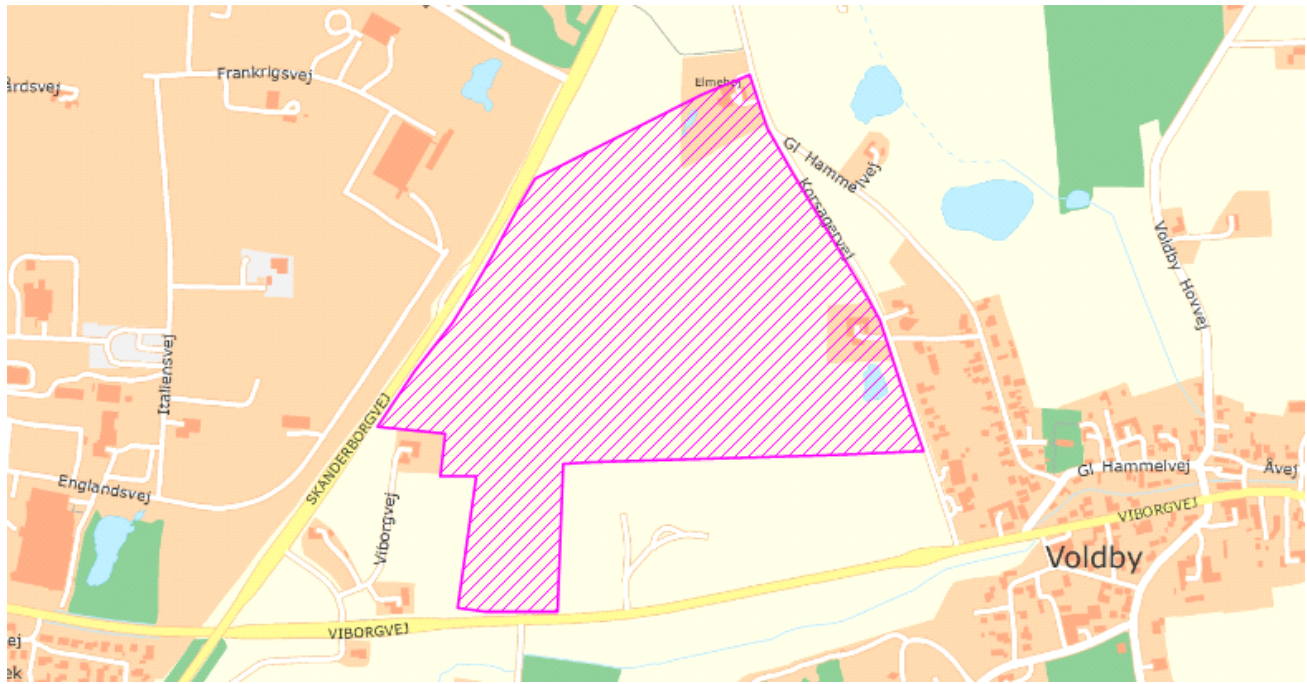
Signaturforklaring:	
	Råstofgraveområde
	Råstofinteresseområde



## Vejerslev

Råstofforekomstens art: Ler  
Arealstørrelse ha: 32  
Skønnet restmængde indenfor graveområde m<sup>3</sup>: 750.000  
Bindinger  
Andet





## Voldby

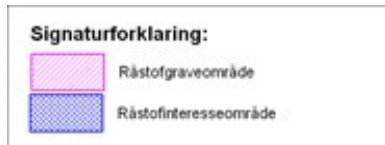
Råstofforekomstens art: Sand, grus og sten

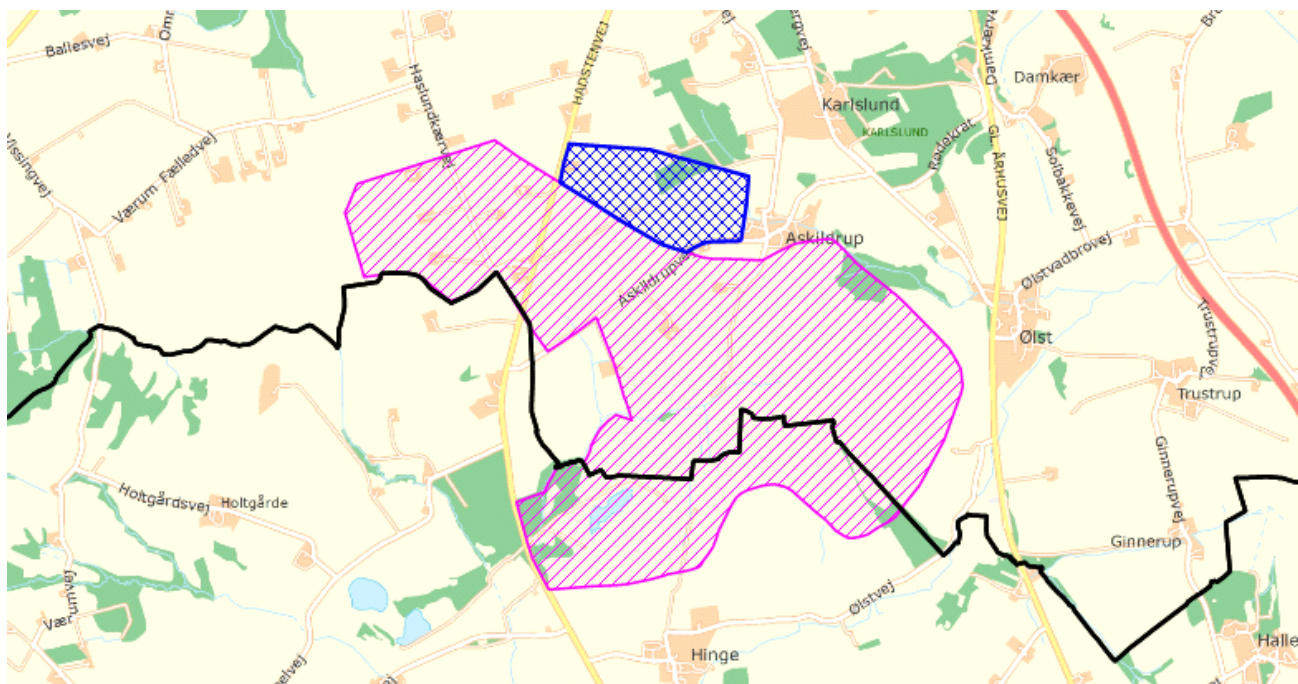
Arealstørrelse ha: 28

Skønnet restmængde indenfor graveområde m<sup>3</sup>: 1.500.000

Bindinger

Andet





## Ølst

Råstofforekomstens art: Plastisk ler

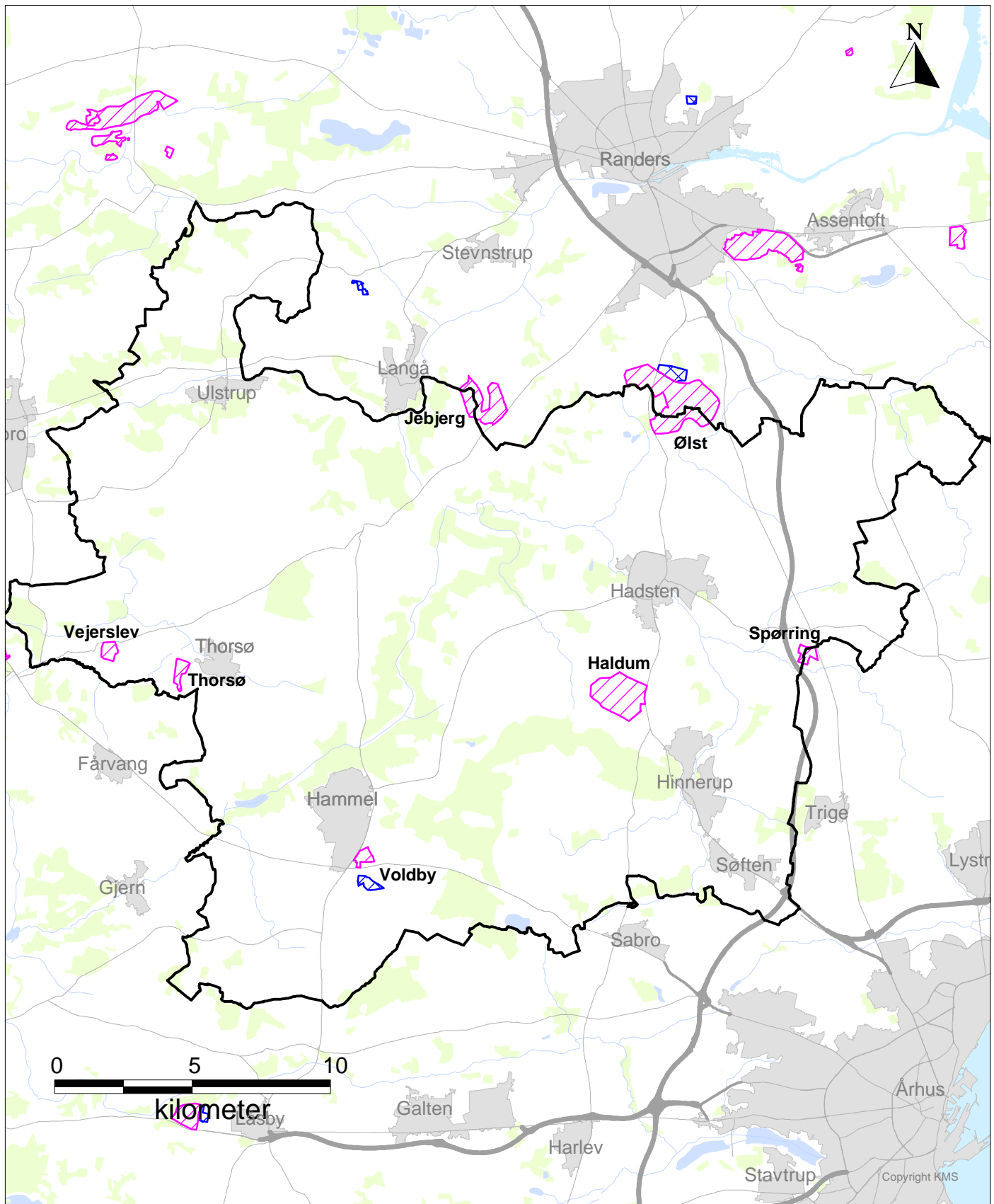
Arealstørrelse ha: 412

Skønnet restmængde indenfor graveområde m<sup>3</sup>: 18.000.000

Bindinger

Andet



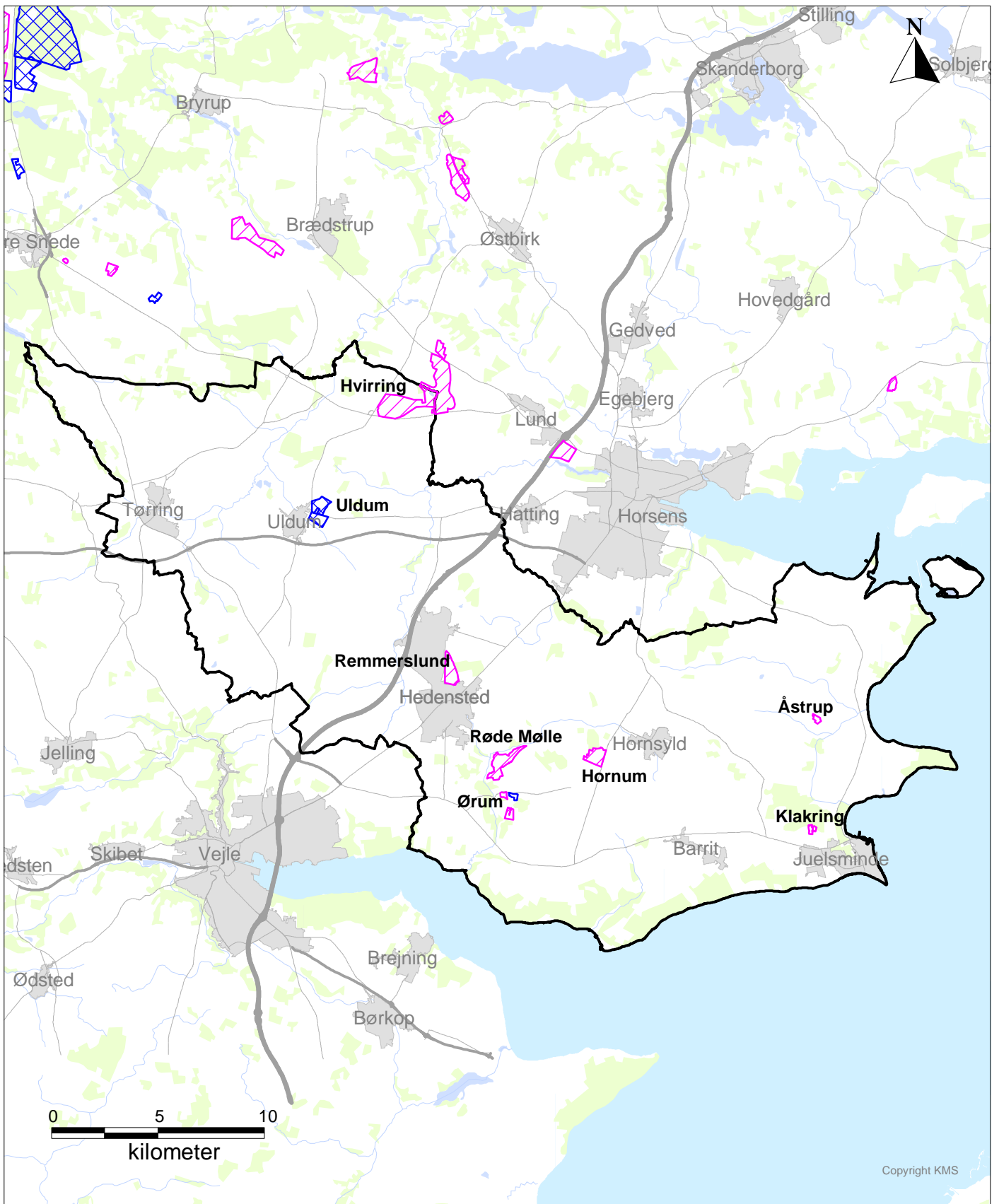


Favrskov Kommune  
Råstofgrave- og råstofinteresseområder

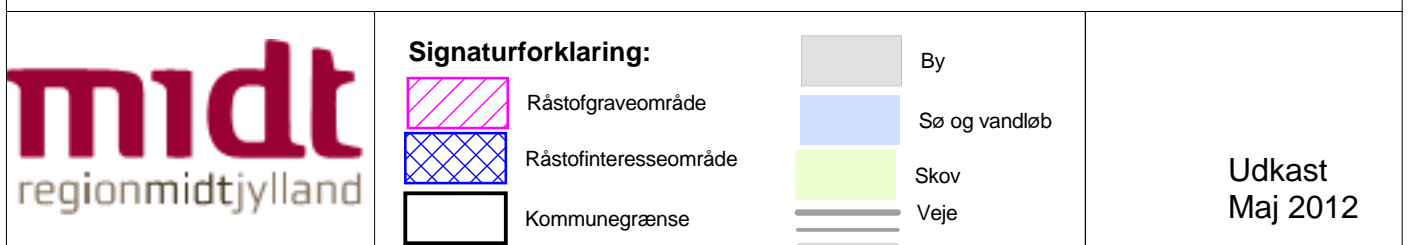
	<b>Signaturforklaring:</b>		By
	Råstofgraveområde	Råstofinteresseområde	Sø og vandløb
	Kommunegrænse	Skov	Veje

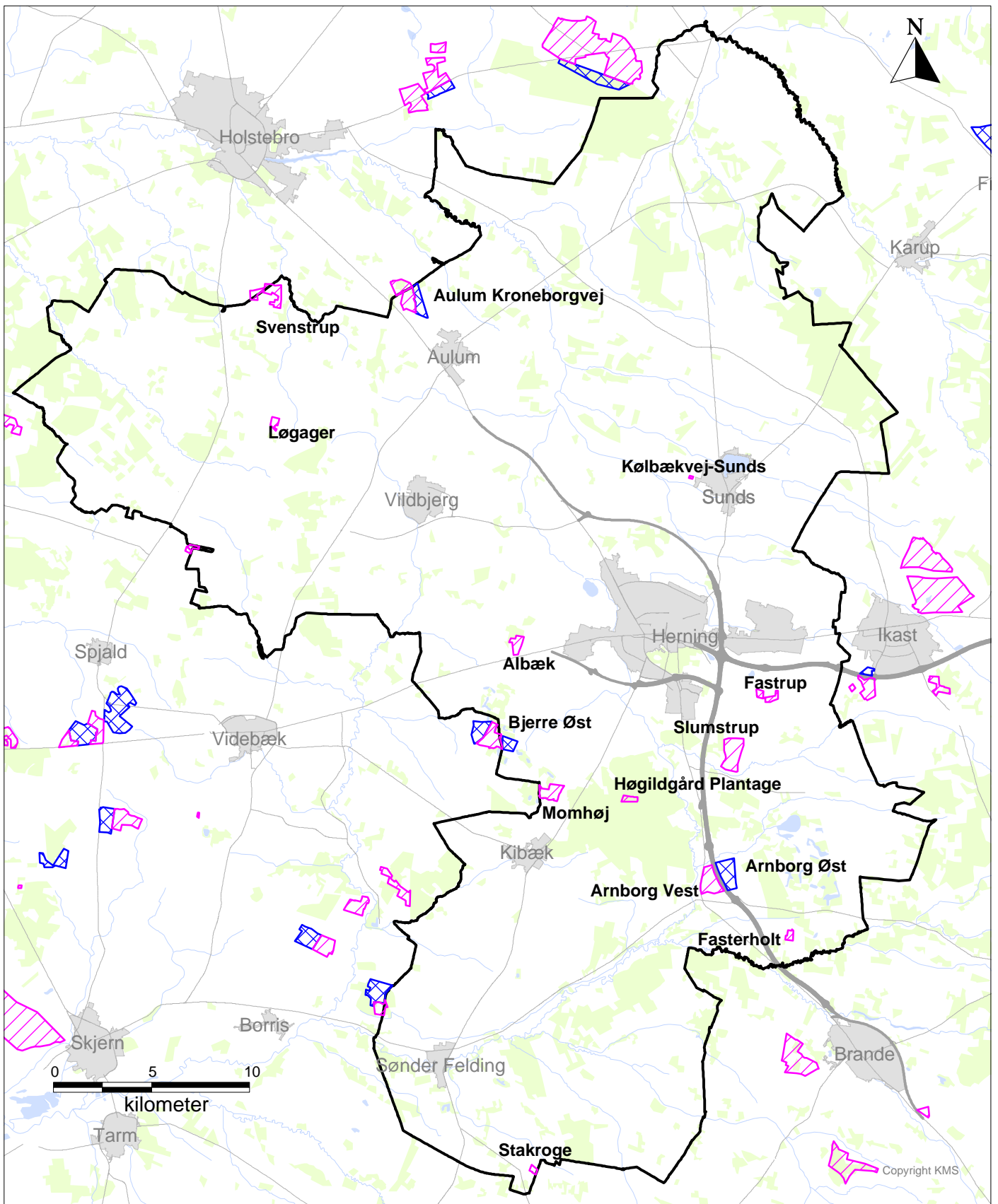
Udkast  
Maj 2012





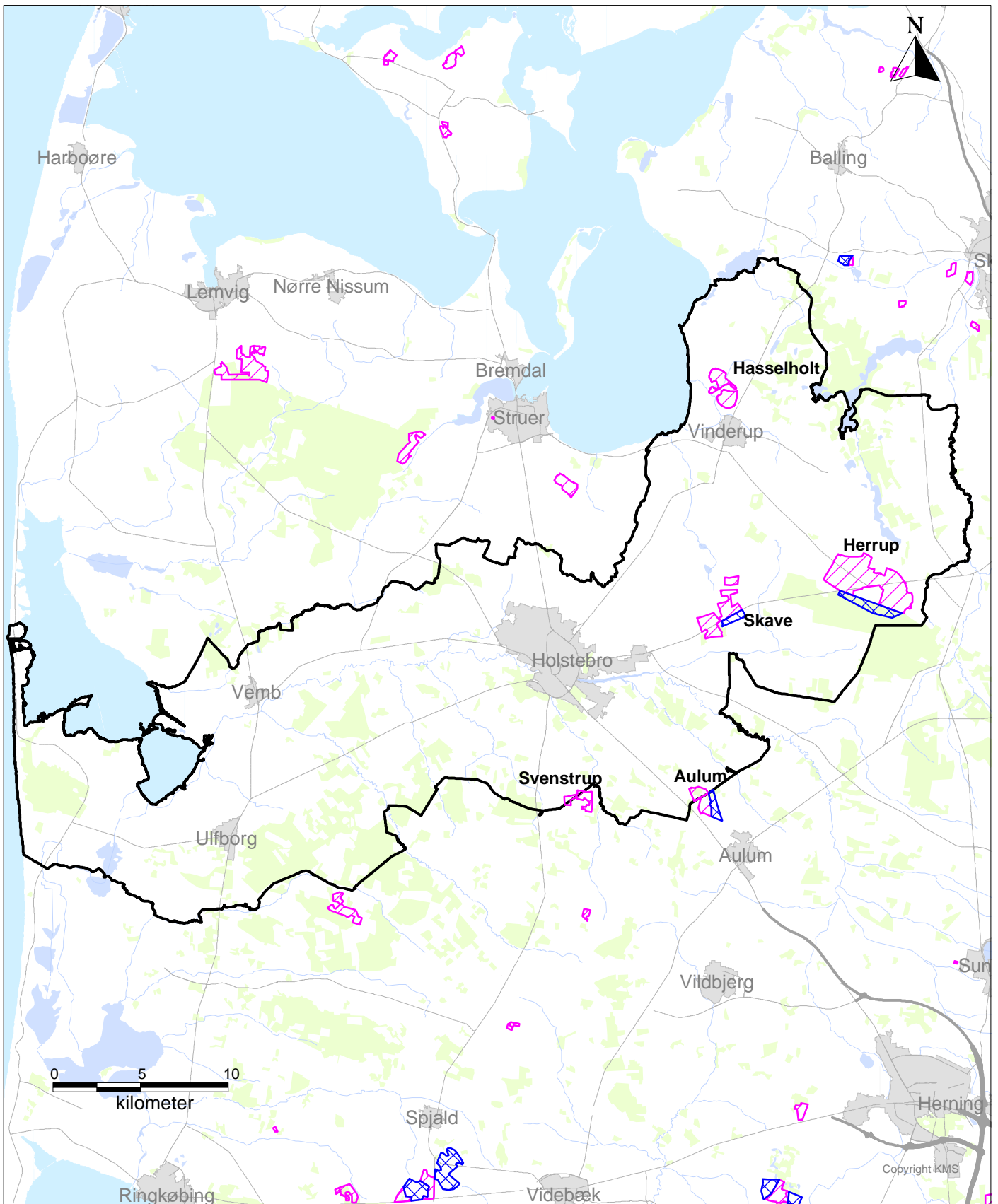
## Hedensted Kommune Råstofgrave- og råstofinteresseområder





Herning Kommune  
Råstofgrave- og råstofinteresseområder

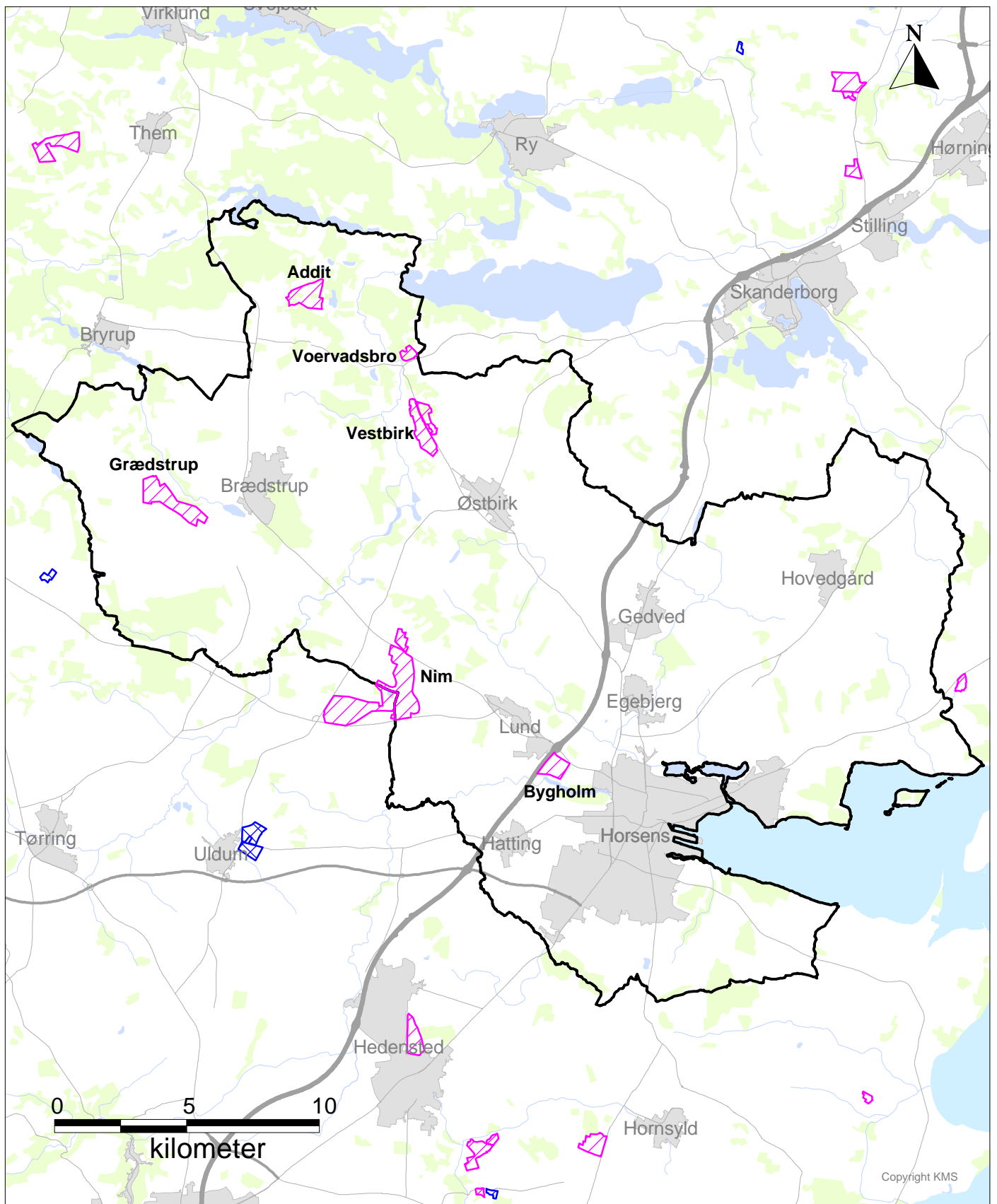
	<p><b>Signaturforklaring:</b></p> <p> Råstofgraveområde</p> <p> Råstofinteresseområde</p> <p> Kommunegrænse</p>	<p> By</p> <p> Sø og vandløb</p> <p> Skov</p> <p> Veje</p>	<p>Udkast Maj 2012</p>
	<p>Copyright KMS</p>		



Holstebro Kommune  
Råstofgrave- og råstofinteresseområder

	<b>Signaturforklaring:</b>		By
	Råstofgraveområde	Råstofinteresseområde	Sø og vandløb
	Kommunegrænse	Skov	Veje

Udkast  
Maj 2012



Horsens Kommune  
Råstofgrave- og råstofinteresseområder

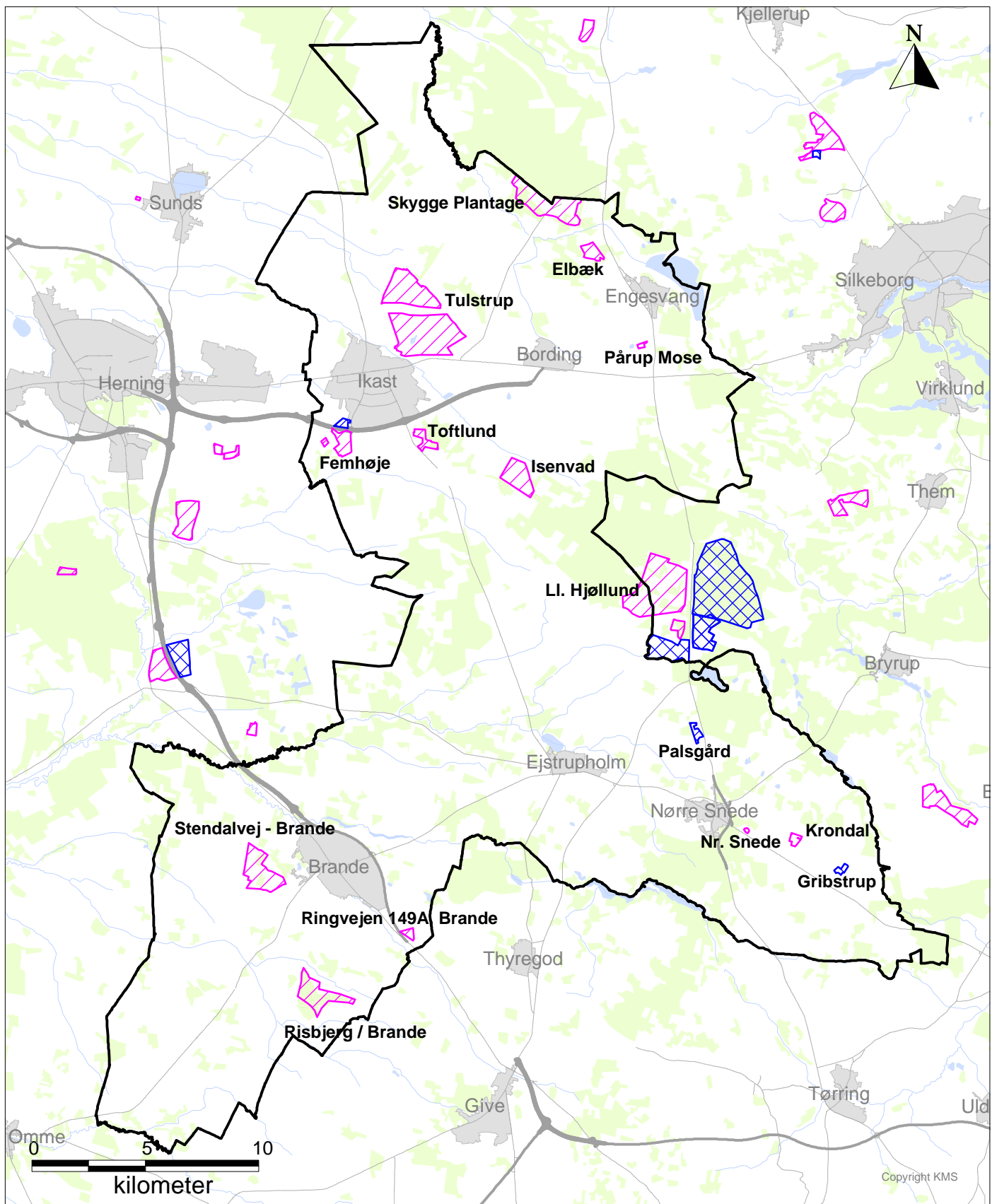
**midt**  
regionmidtjylland

**Signaturforklaring:**

-  Råstofgraveområde
-  Råstofinteresseområde
-  Kommunegrænse

-  By
-  Sø og vandløb
-  Skov
-  Veje

Udkast  
Maj 2012



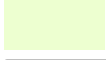



**Ikast-Brande Kommune**  
**Råstofgrave- og råstofinteresseområder**

**midt**  
 regionmidtjylland

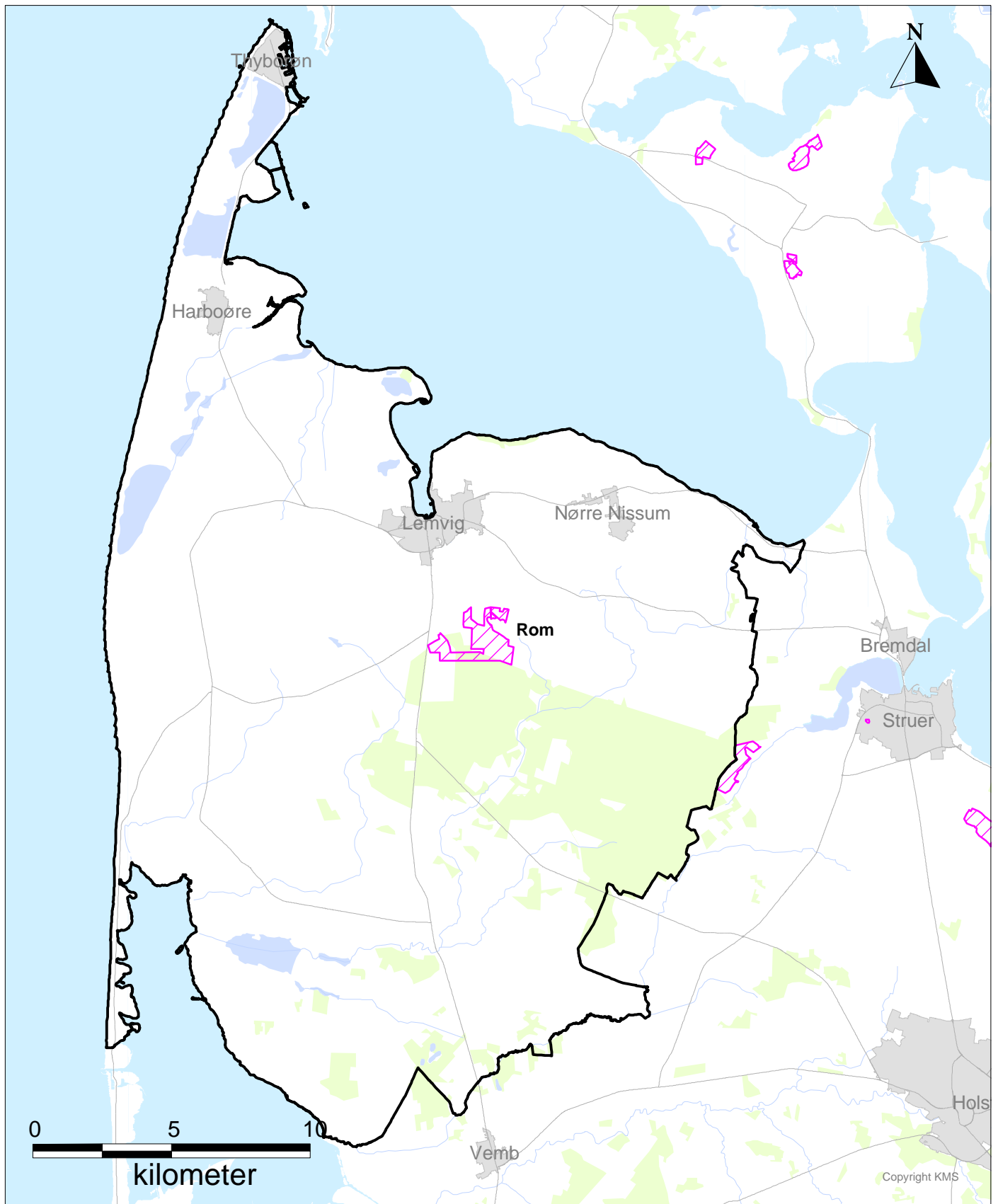
**Signaturforklaring:**

-  Råstofgraveområde
-  Råstofinteresseområde
-  Kommunegrænse

-  By
-  Sø og vandløb
-  Skov
-  Veje

Udkast  
 Maj 2012

Copyright KMS

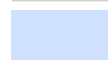
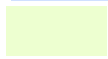


Lemvig Kommune  
Råstofgrave- og råstofinteresseområder

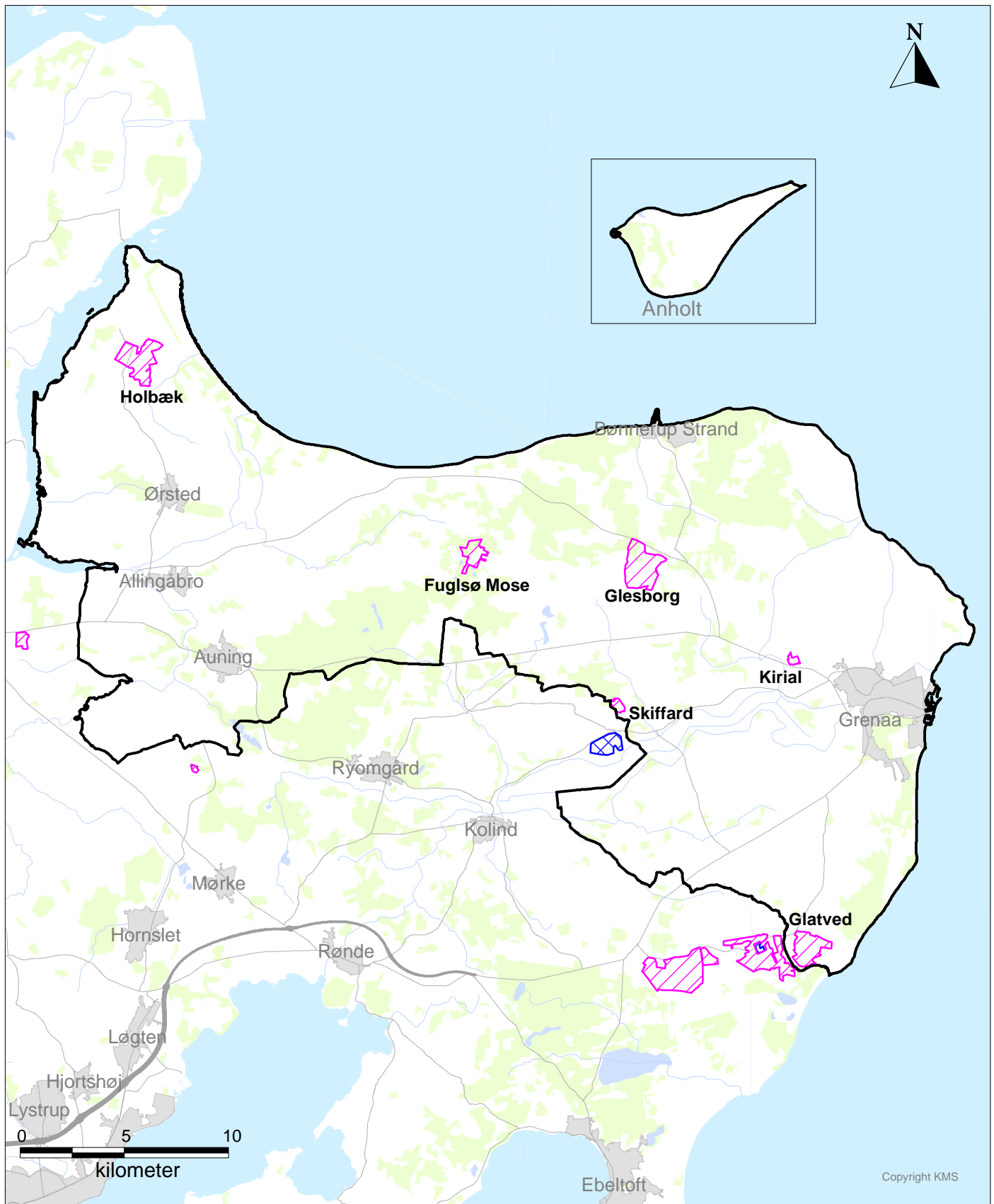
**midt**  
regionmidtjylland

**Signaturforklaring:**

-  Råstofgraveområde
-  Råstofinteresseområde
-  Kommunegrænse

-  By
-  Sø og vandløb
-  Skov
-  Veje

Udkast  
Maj 2012

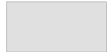


Norddjurs Kommune  
Råstofgrave- og råstofinteresseområder

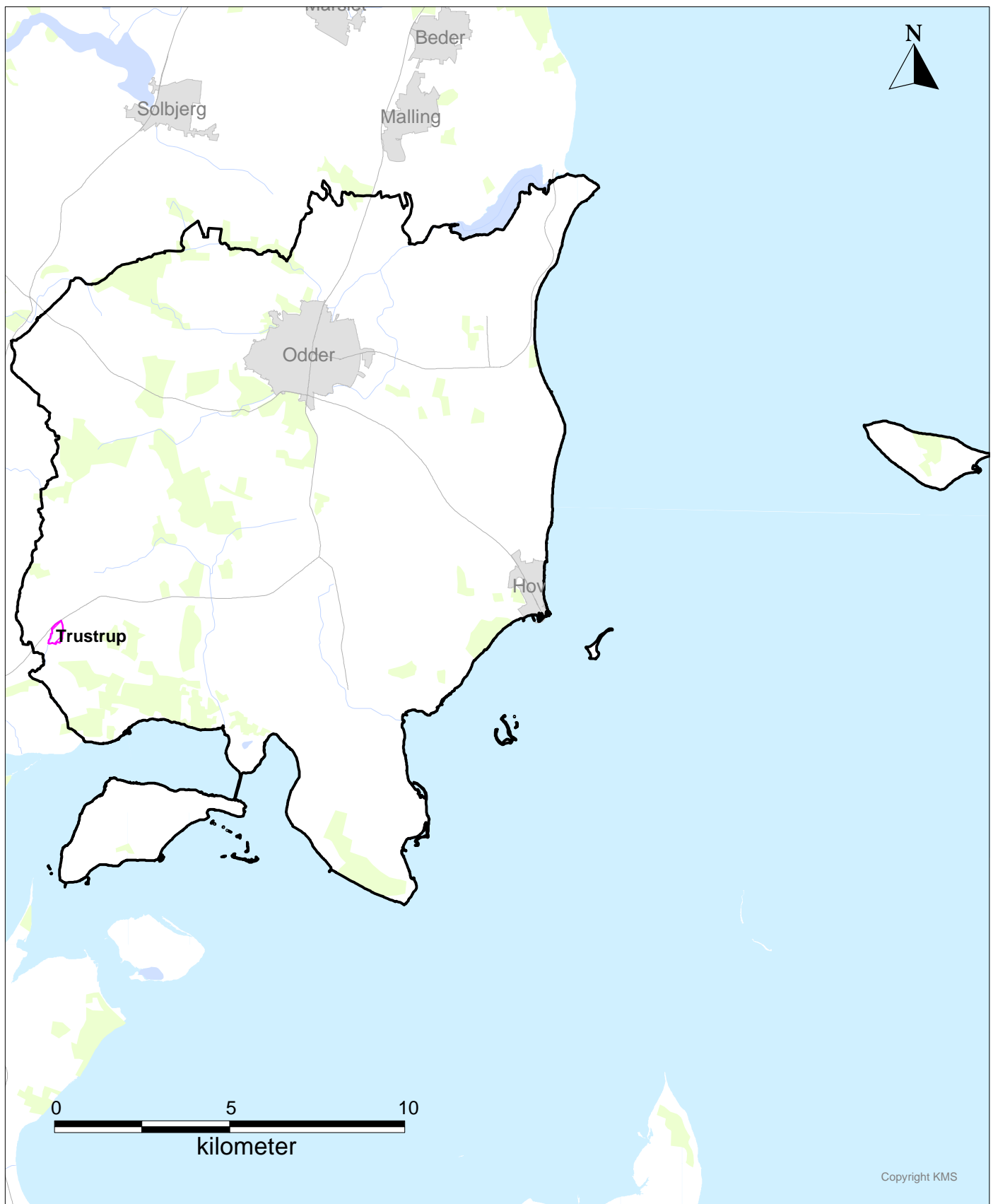


**Signaturforklaring:**

-  Råstofgraveområde
-  Råstofinteresseområde
-  Kommunegrænse

-  By
-  Sø og vandløb
-  Skov
-  Veje

Udkast  
Maj 2012



Copyright KMS

## Odder Kommune Råstofgrave- og råstofinteresseområder

**midt**  
regionmidtjylland

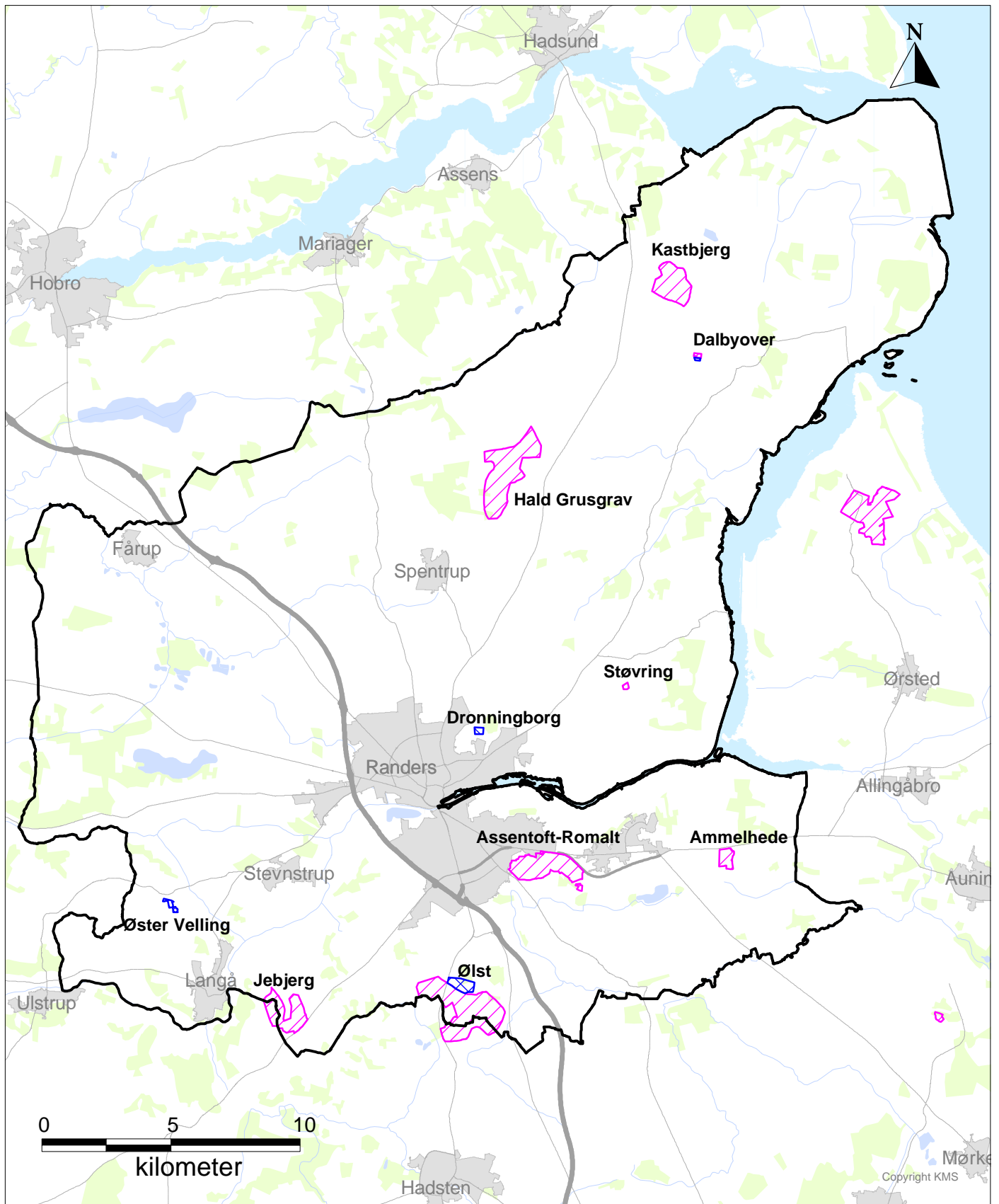
### Signaturforklaring:

-  Råstofgraveområde
-  Råstofinteresseområde
-  Kommunegrænse

-  By
-  Sø og vandløb
-  Skov
-  Veje

Udkast  
Maj 2012



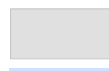
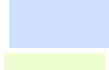


Randers Kommune  
Råstofgrave- og råstofinteresseområder

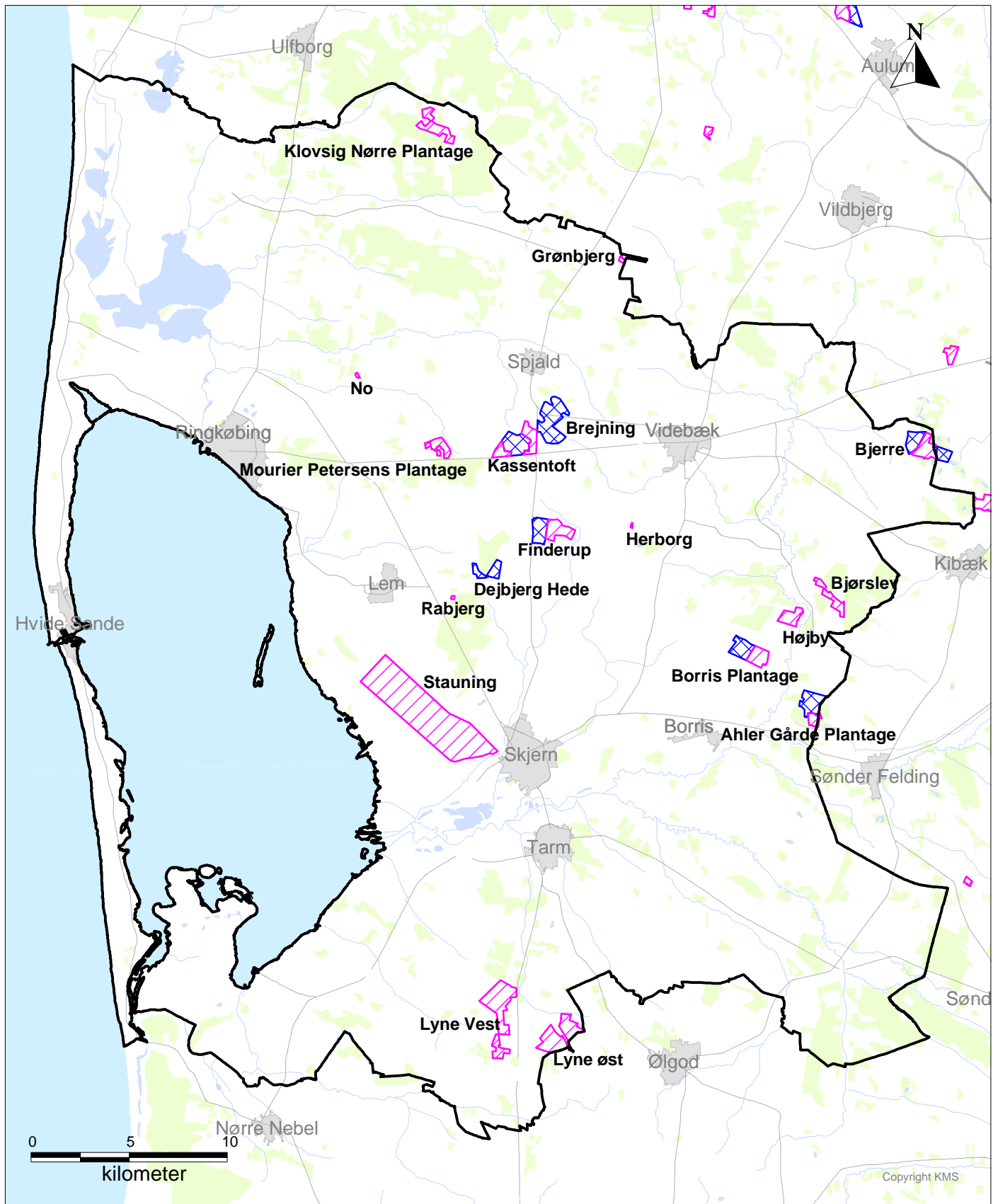
**midt**  
regionmidtjylland

**Signaturforklaring:**

-  Råstofgraveområde
-  Råstofinteresseområde
-  Kommunegrænse

-  By
-  Sø og vandløb
-  Skov
-  Veje

Udkast  
Maj 2012

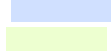



Ringkøbing-Skjern Kommune  
Råstofgrave- og råstofinteresseområder

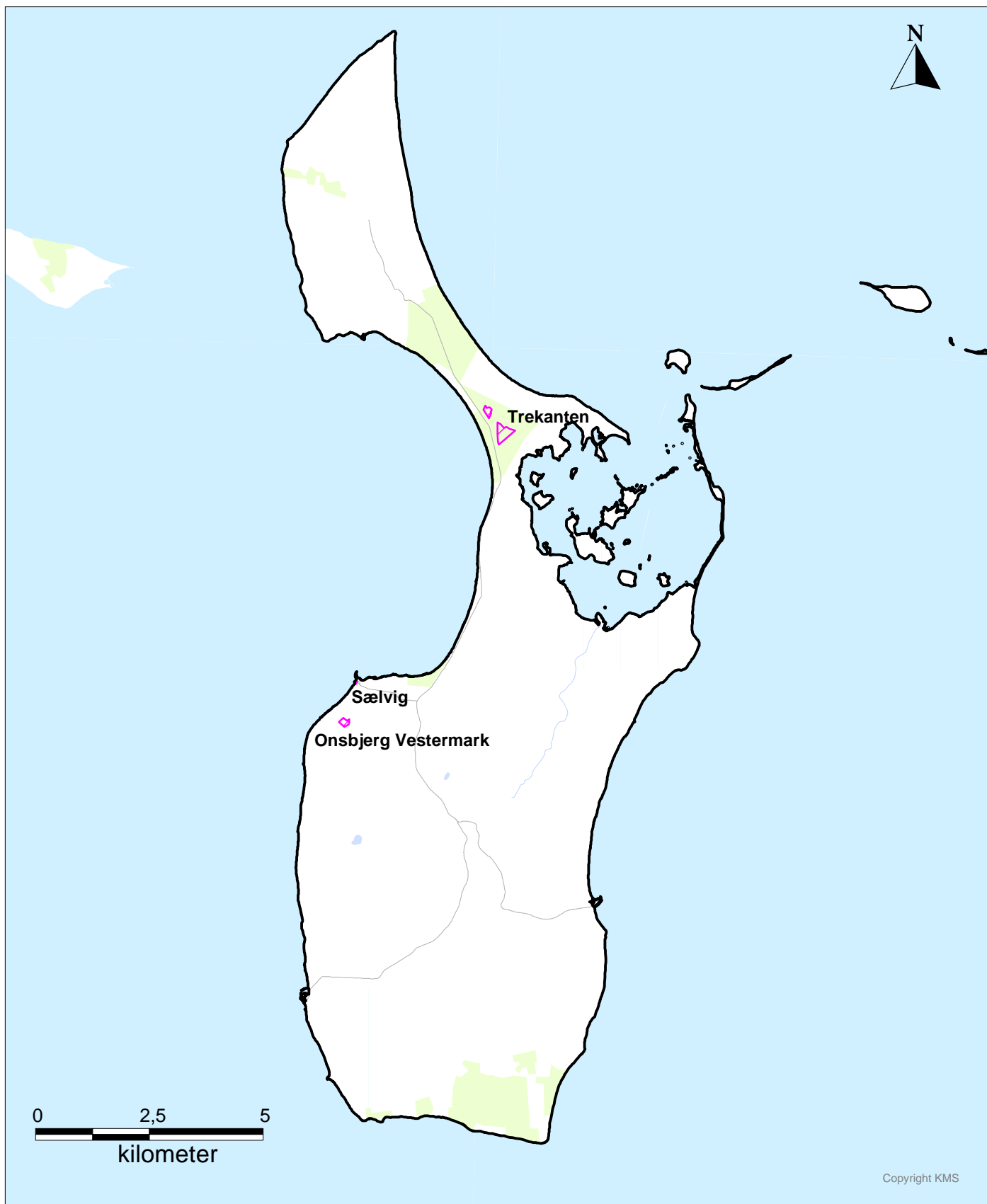


**Signaturforklaring:**

-  Råstofgraveområde
-  Råstofinteresseområde
-  Kommunegrænse

-  By
-  Sø og vandløb
-  Skov
-  Veje

Udkast  
Maj 2012

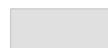


## Samsø Kommune Råstofgrave- og råstofinteresseområder

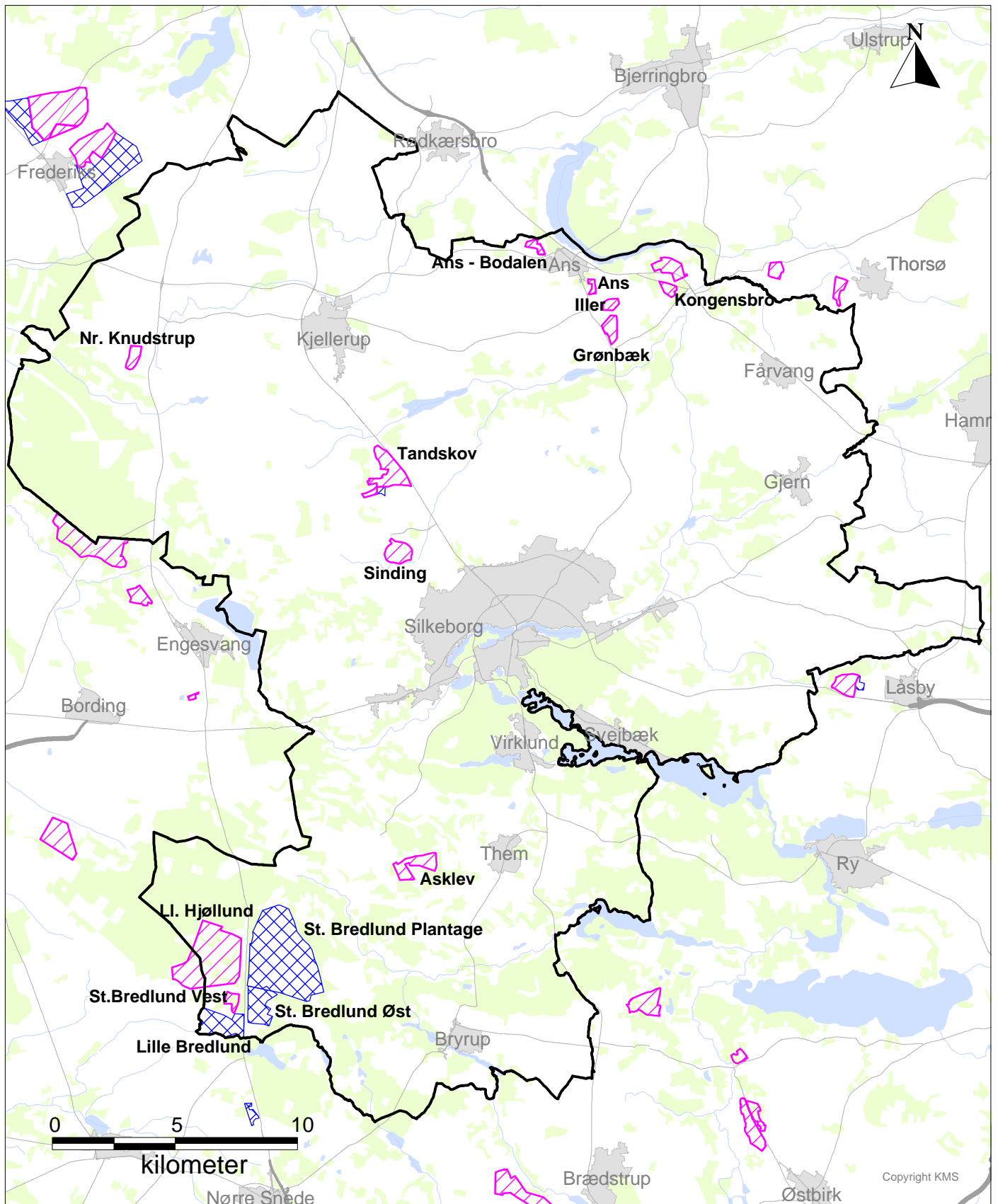
**midt**  
regionmidtjylland

### Signaturforklaring:

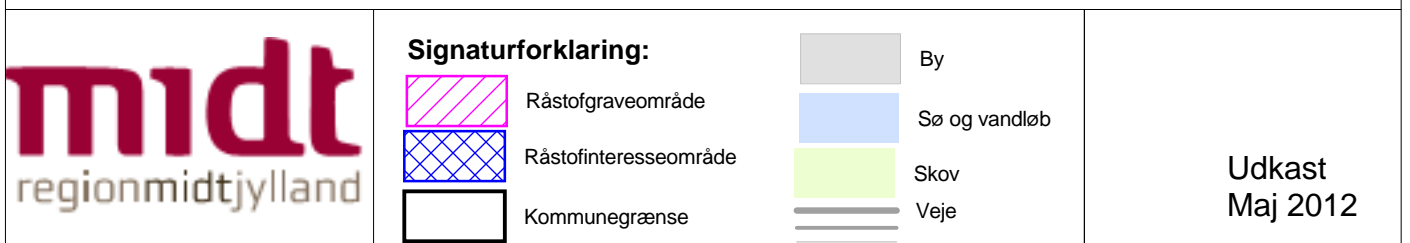
-  Råstofgraveområde
-  Råstofinteresseområde
-  Kommunegrænse

-  By
-  Sø og vandløb
-  Skov
-  Veje

Udkast  
Maj 2012

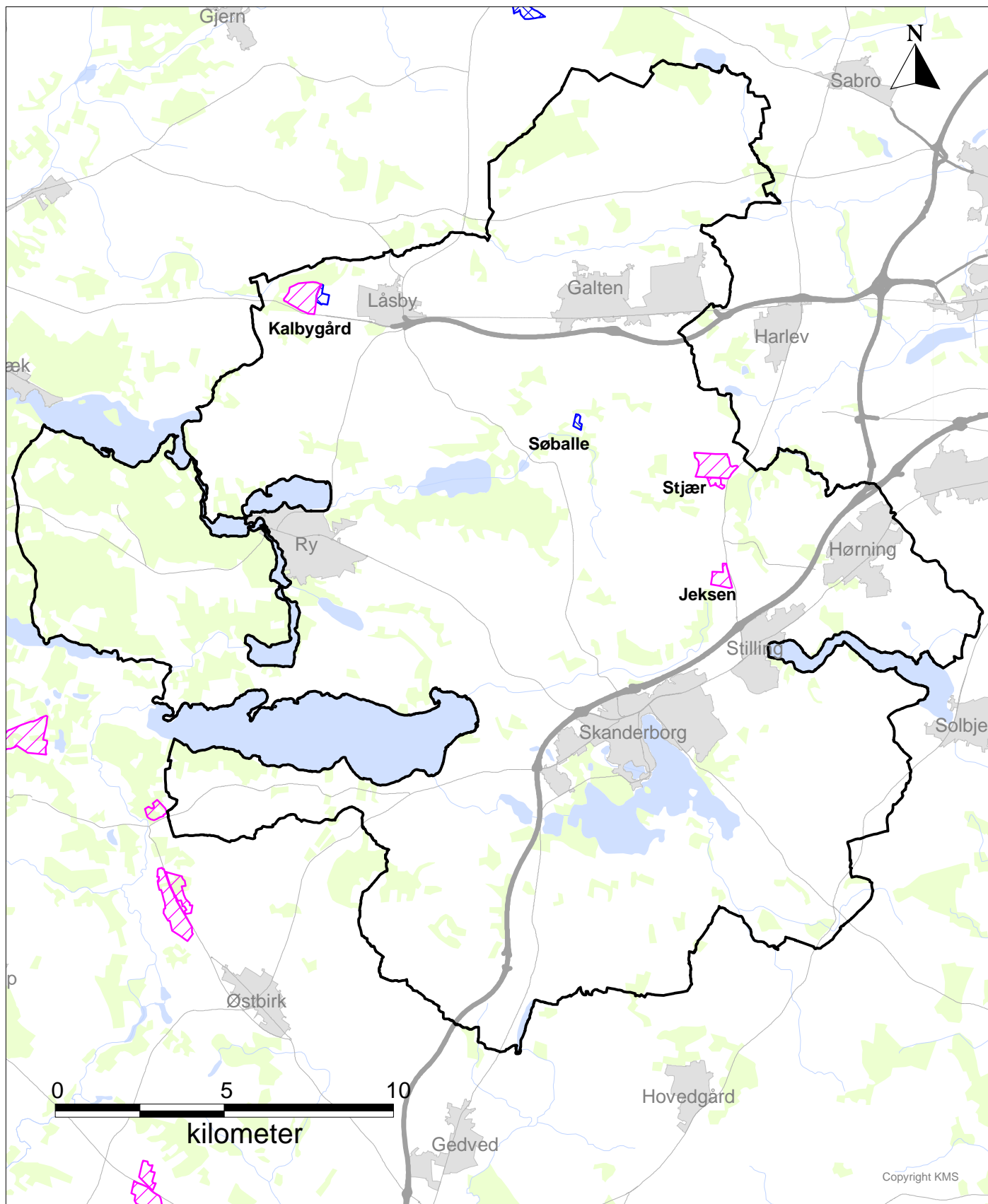


Silkeborg Kommune  
Råstofgrave- og råstofinteresseområder



Udkast  
Maj 2012

Copyright KMS



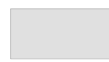


Copyright KMS

## Skanderborg Kommune Råstofgrave- og råstofinteresseområder

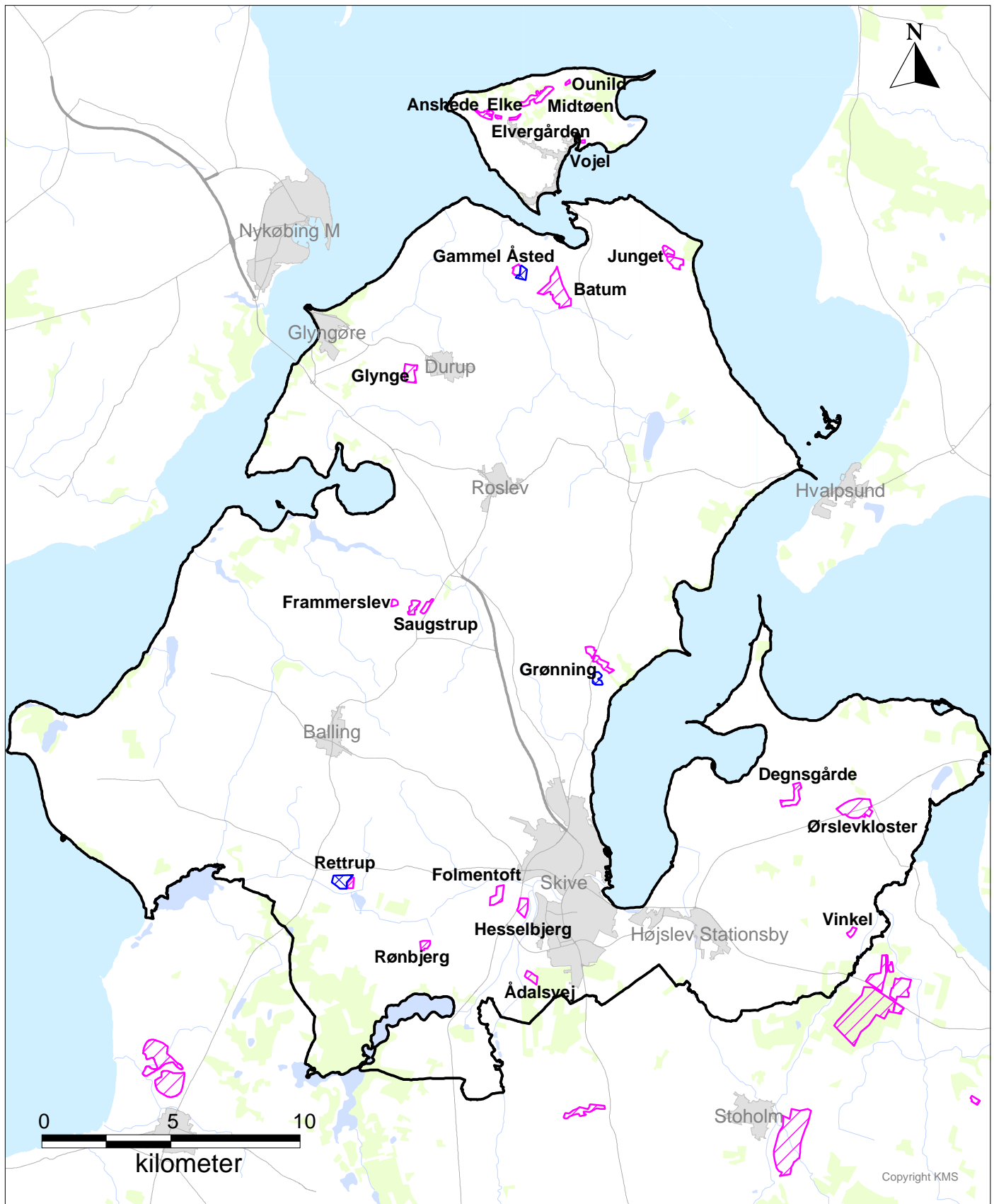
**midt**  
regionmidtjylland

### Signaturforklaring:

-  Råstofgraveområde
-  Råstofinteresseområde
-  Kommunegrænse

-  By
-  Sø og vandløb
-  Skov
-  Veje

Udkast  
Maj 2012



Skive Kommune  
Råstofgrave- og råstofinteresseområder

**midt**  
regionmidtjylland

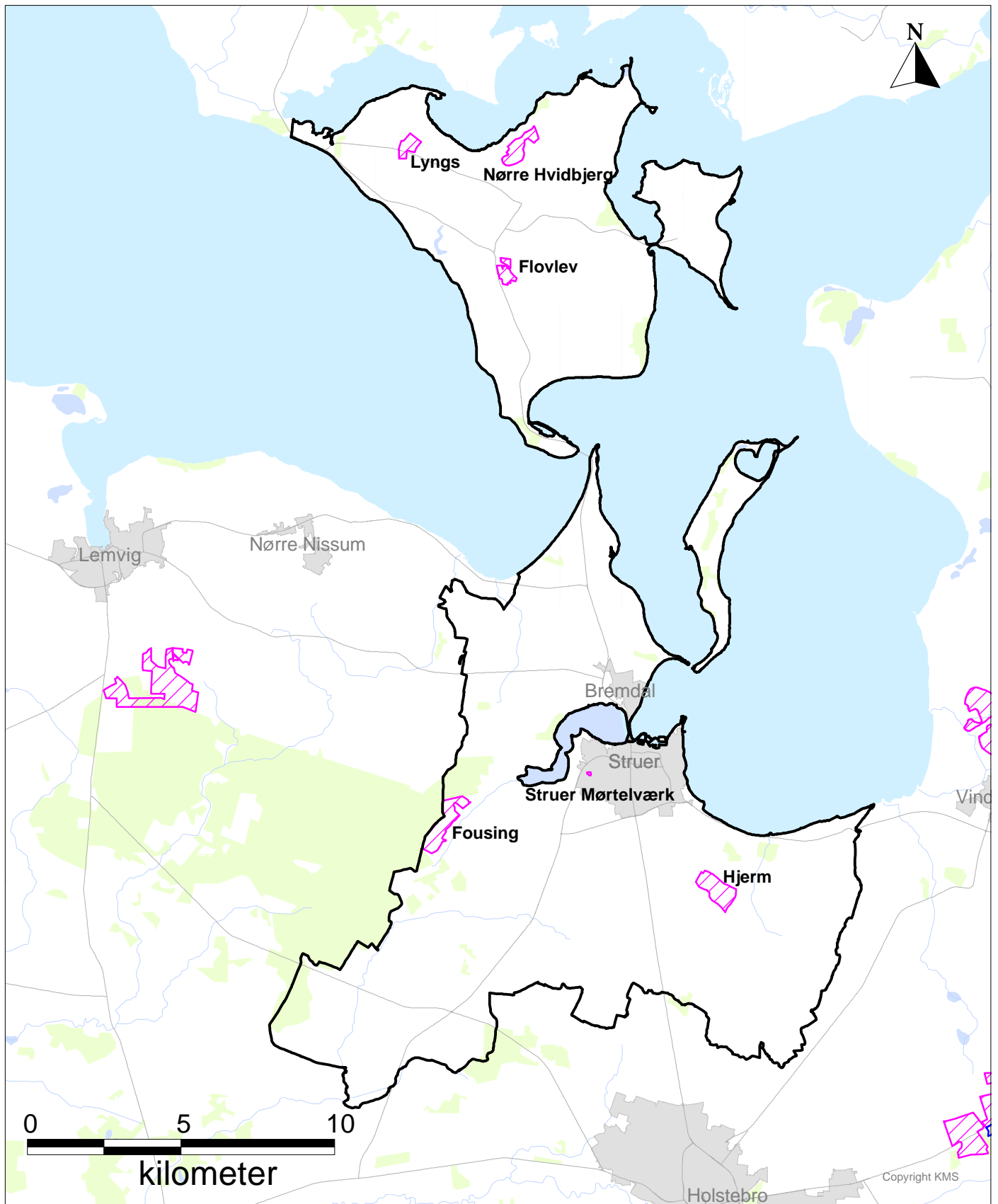
**Signaturforklaring:**

-  Råstofgraveområde
-  Råstofinteresseområde
-  Kommunegrænse

-  By
-  Sø og vandløb
-  Skov
-  Veje

Udkast  
Maj 2012

Copyright KMS





Struer Kommune  
Råstofgrave- og råstofinteresseområder

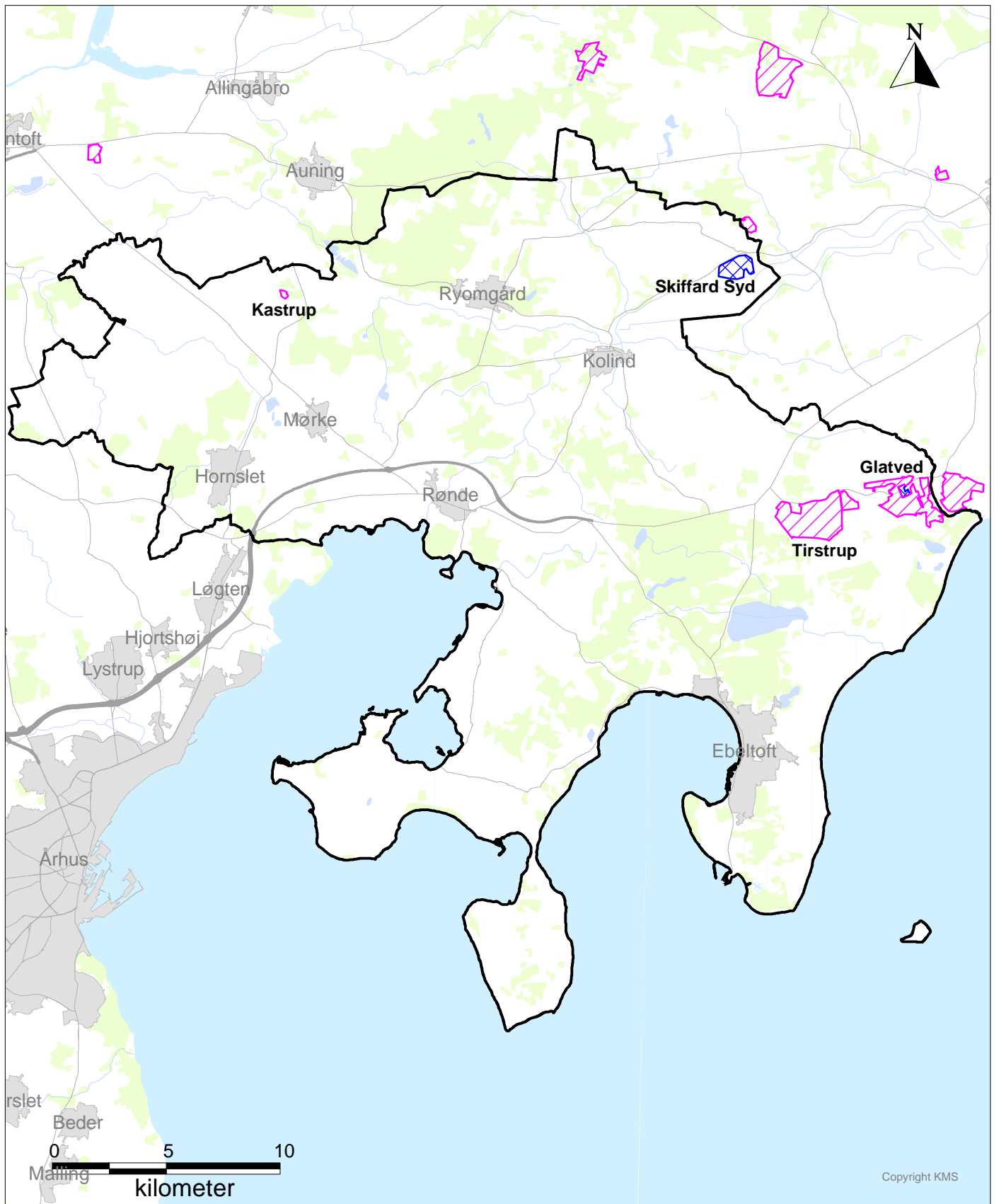


**Signaturforklaring:**

-  Råstofgraveområde
-  Råstofinteresseområde
-  Kommunegrænse

-  By
-  Sø og vandløb
-  Skov
-  Veje

Udkast  
Maj 2012



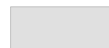
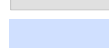
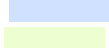
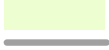
Copyright KMS

## Syddjurs Kommune Råstofgrave- og råstofinteresseområder

**midt**  
regionmidtjylland

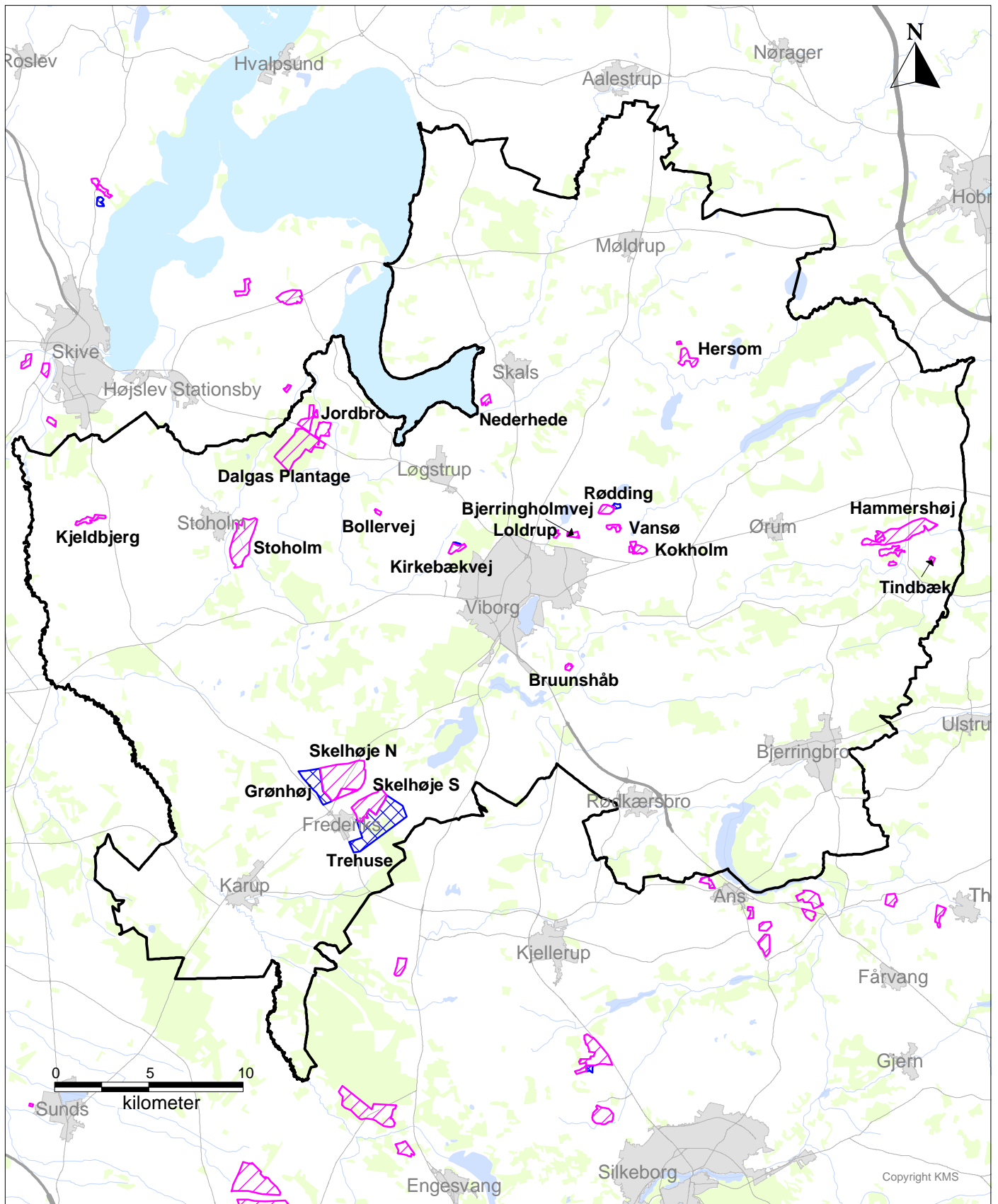
### Signaturforklaring:

-  Råstofgraveområde
-  Råstofinteresseområde
-  Kommunegrænse

-  By
-  Sø og vandløb
-  Skov
-  Veje

Udkast  
Maj 2012

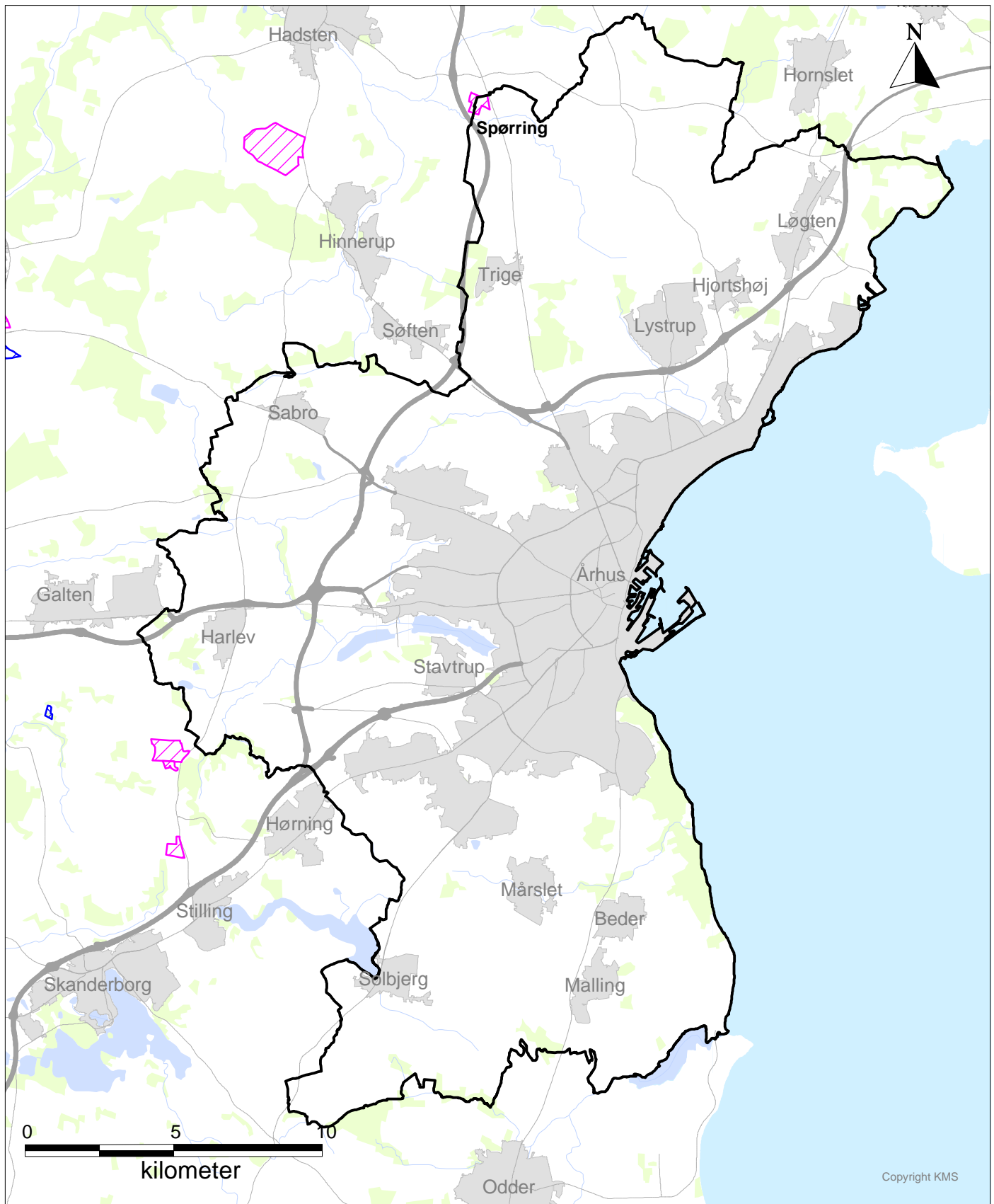




Viborg Kommune  
Råstofgrave- og råstofinteresseområder

	<b>Signaturforklaring:</b>		By
	Råstofgraveområde	Råstofinteresseområde	Sø og vandløb
	Kommunegrænse	Skov	Veje

Udkast  
Maj 2012



Aarhus Kommune  
Råstofgrave- og råstofinteresseområder

	<b>Signaturforklaring:</b>		By
	Råstofgraveområde	Råstofinteresseområde	Sø og vandløb
	Kommunegrænse	Skov	Veje

Udkast  
Maj 2012