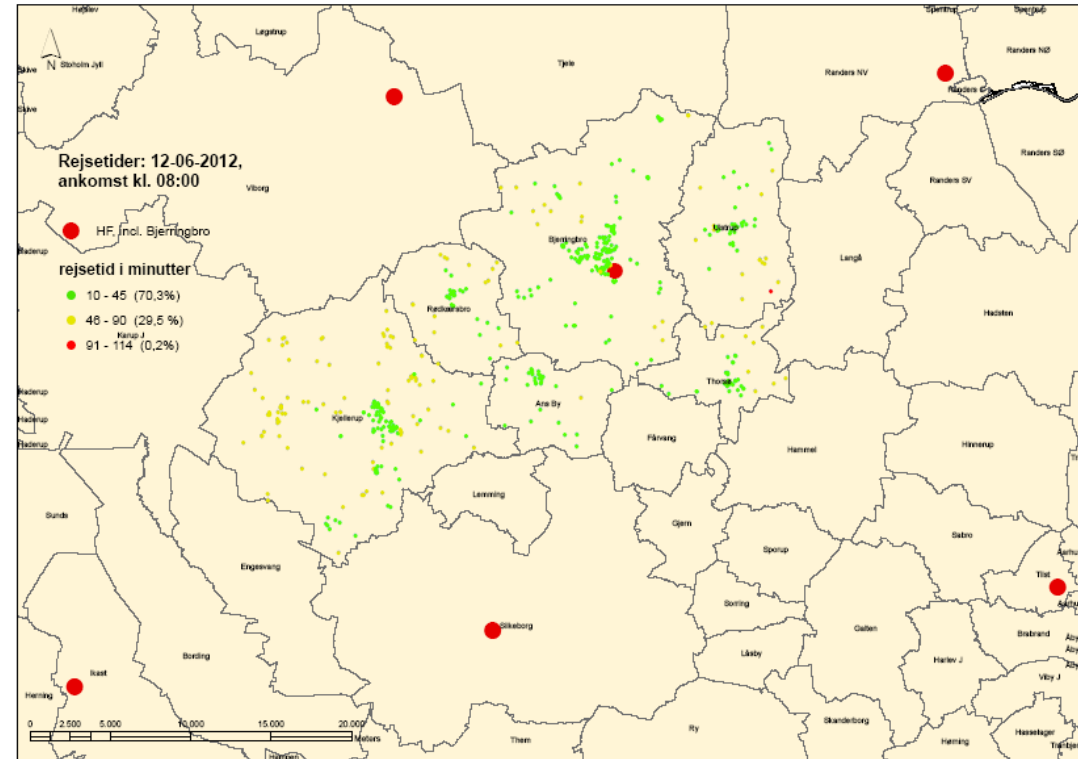
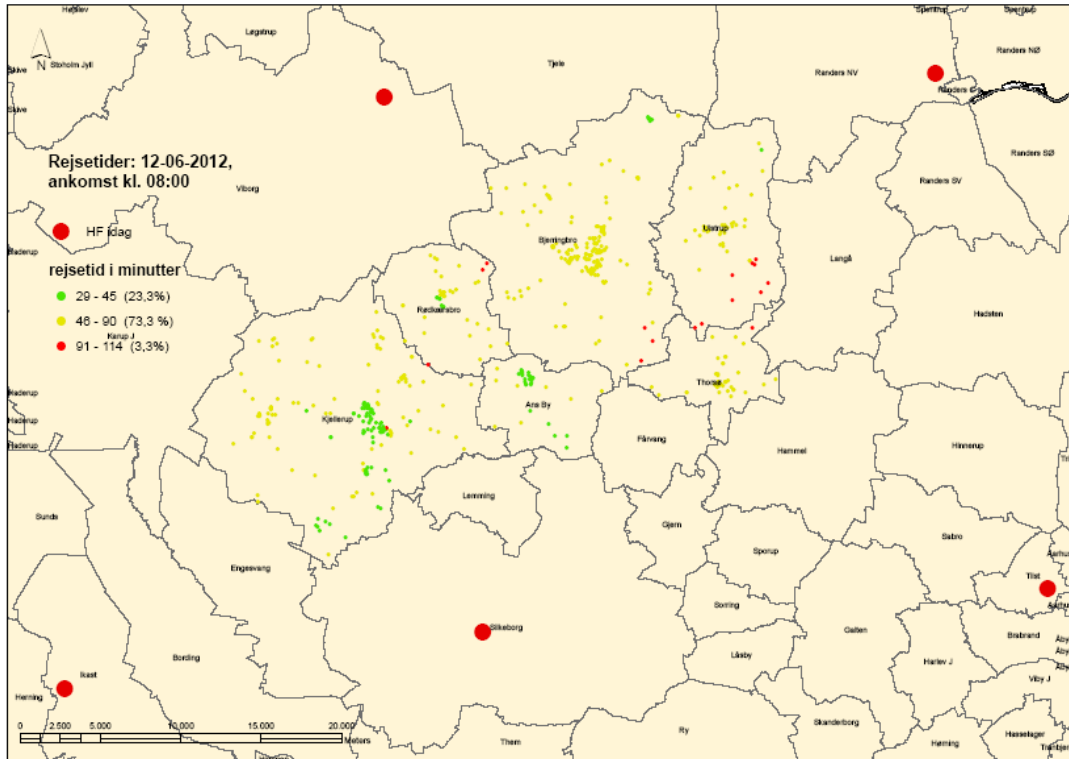


Talmateriale til belysning af behovet for at etablere et 2-årigt HF udbud på Bjerringbro gymnasium.

Tallene er hentet fra Danmarks Statistik, Ministeriet for Børn og Unge's databaser, rejseplanen og egne beregninger. Befolknings- og elevfremskrivningerne på sogneniveauet er forskydningsfremskrivninger, der er baseret på Danmarks Statistiks kirke- og sogne statistik 2010, samt de søgefrequenser, der var gældende for 2010, i de kommuner, hvori de pågældende sogne er beliggende.

I figur 1 herunder vises, hvor lang rejsetid med offentlig transport årgang 1996 (16 årige) vil have til nærmeste HF-udbud med de nuværende skoler (de røde prikke). I figur 2 er der indlagt et HF på Bjerringbro gymnasium. Figurerne viser samlet set, at det vil medføre en væsentlig forbedring af rejsetiderne for HF-elever, hvis der oprettes et HF-udbud i Bjerringbro. Eleverne er blevet placeret på den institution, hvor eleverne vil have den korteste rejsetid.



Tabel 1 viser antallet af optagne elever på almen gymnasial uddannelse pr. 15 september. I 2010 havde Bjerringbro en tilgang på 109 elever, hvilket var en mindre tilbagegang set i forhold til 2009, hvor tilgangen var på 115 elever.

Tabel 1.:

Almen gymnasial uddannelse Tilgang og Tid – tællingsår og Institutioner og Uddannelse											
		Tilgang									
		2001	2002	2003	2004	2005	2006	2007	2008	2009	2010
Viborg	Bjerringbro Gymnasium	78	85	78	99	86	113	96	99	115	109
	Viborg Gymnasium og HF	210	227	171	212	232	234	182	239	315	314
	Viborg Katedralskole	219	220	236	249	234	271	286	235	251	257
Silkeborg	Silkeborg Gymnasium	242	247	300	310	323	406	376	387	385	505
	Th. Langs HF og VUC	132	152	171	164	138	101	100	137	168	180

Tabel 1 er summen af tabel 2 og 3 der viser tilgangen af elever på de to almene gymnasiale uddannelser STX og HF. Samlet set var der i 2010 1072 STX elever, mens der var 296 HFere i de tre kommuner. Det svarer til, at ca. hver femte almengymnasiale elev er HFer. Elevtilgangen er i de sidste 10 år steget med 54 pct.

Tabel 2.:

STX Tilgang og Tid - tællingsår og Institutioner											
		Tilgang									
		2001	2002	2003	2004	2005	2006	2007	2008	2009	2010
Viborg	Bjerringbro Gymnasium	78	85	78	99	86	113	96	99	115	109
	Viborg Gymnasium og HF	164	169	122	138	166	171	132	169	207	201
	Viborg Katedralskole	219	220	236	249	234	271	286	235	251	257
Silkeborg	Silkeborg gymnasium	242	247	300	310	323	406	376	387	385	505

Tabel 3.:

HF Tilgang og Tid - tællingsår og Institutioner											
		Tilgang									
		2001	2002	2003	2004	2005	2006	2007	2008	2009	2010
Viborg	Viborg Gymnasium og HF	52	67	52	85	77	71	62	81	113	116
Silkeborg	Th. Langs HF og VUC	132	152	171	164	138	101	100	137	168	180

Fuldførelsesprocenten i tabel 4 viser at Bjerringbro med 92 pct. har den højeste fuldførelsesprocent, når der sammenlignes med de uddannelsesinstitutioner der ligger placeret i Viborg og Silkeborg kommuner.

Tabel 4.:

Almen gymnasial uddannelses Fuldførelsesprocent (modelberegnet) og Tid – tællingsår og Institutioner											
		Fuldførelsesprocent (modelberegnet)									
		2001	2002	2003	2004	2005	2006	2007	2008	2009	2010
Viborg	Bjerringbro Gymnasium	88%	92%	90%	89%	85%	88%	92%	93%	90%	92%
	Viborg Gymnasium og HF	83%	78%	84%	80%	76%	82%	87%	85%	89%	87%
	Viborg Katedralskole	92%	83%	89%	88%	90%	90%	93%	89%	88%	89%
Silkeborg	Silkeborg Gymnasium	85%	93%	89%	91%	89%	87%	94%	89%	87%	89%
	Th. Langs HF og VUC	70%	73%	79%	86%	78%	80%	89%	86%	95%	89%

Antallet af elever der påbegynder et grundforløb på erhvervsuddannelserne, vises i tabel 5. I tabel 6 er det opgjort hvor stor en andel af de 15-17 årige, der er i gang med et grundforløb. Af tabel 5 fremgår det, at der i Viborg kommune er 898 elever på erhvervsuddannelsernes grundforløb, hvor man kan se i tabel 6, at der er 299 i alderen 15-17 år på erhvervsuddannelserne.

Tabel 5.:

Tilgang til erhvervsuddannelsens grundforløb (EAK) og Tid - tællingsår og Bopæl											
		2001	2002	2003	2004	2005	2006	2007	2008	2009	2010
Favrskov		299	296	288	344	337	363	347	333	377	394
Silkeborg		575	657	634	601	698	763	777	726	808	888
Viborg		715	659	702	760	850	847	794	806	838	898

Tabel 6 viser, at ud af 4007 15-17 årige går der i januar 2012 379 elever på erhvervsfaglig grundforløb. Antallet af elever der går på en erhvervsuddannelse Bjerringbro gymnasiums optageområde i aldersgruppen 15-17 år ligger på ca. 40 elever. Favrskov, Viborg og Silkeborg her tilsammen 952 elever, svarende til 9,5 pct.

Tabel 6.:

Befolkning fordelt på alder og kommune 2011 og antal personer på en erhvervsfaglig uddannelse.						
	Befolkning				Antal personer placeret i erhvervsuddannelse 15-17 årige.	
	15 år	16 år	17 år	15-17 år	Jan-11	jan-12
Viborg	1326	1.374	1.307	4007	402	379
Favrskov	701	687	752	2140	185	194
Silkeborg	1212	1.311	1.296	3819	365	299

Som det fremgår af tabel 7 er der 4015 unge i alderen 15 til 17 år i Viborg kommune pr. januar 2012. Af disse går 58,2 pct. i grundskole. 2,5 pct. laver forberedende aktiviteter som f.eks. produktionsskole. 38,4 pct. går på en ungdomsuddannelse som f.eks. gymnasiet eller erhvervsuddannelse. 1 pct. af de unge er ikke i uddannelse.

Tabel 7.:

Antal personer og tid og placering og person og andel 15-17 årige.					
		Antal personer		Andel %	
		jan-11	jan-12	jan-11	jan-12
Viborg	Grundskole	2.246	2.336	57,2%	58,2%
	Forberedende aktiviteter mv.	88	99	2,2%	2,5%
	Ungdomsuddannelse	1.513	1.540	38,5%	38,4%
	Ikke i uddannelse, beskæftigelse m.v.	81	40	2,1%	1,0%
	I alt	3.929	4.015	100%	100%
Favrskov	Grundskole	1.289	1.256	61,5%	58,5%
	Forberedende aktiviteter mv.	58	90	2,8%	4,2%
	Ungdomsuddannelse	704	777	33,6%	36,2%
	Ikke i uddannelse, beskæftigelse m.v.	44	25	2,1%	1,2%
	I alt	2.095	2.148	100%	100%
Silkeborg	Grundskole	2.256	2.254	58,9%	59,4%
	Forberedende aktiviteter mv.	107	130	2,8%	3,4%
	Ungdomsuddannelse	1.256	1.378	32,8%	36,3%
	Ikke i uddannelse, beskæftigelse m.v.	209	33	5,5%	0,9%
	I alt	3.828	3.795	100%	100%

Tabel 8 viser fremskrivningen af de 15-17 årige for de sogne, som er Bjerringbro gymnasiums geografiske optagelsesområde. En årgang i Bjerringbro gymnasiums optageområde udgør ca. 100 personer. Så samlet set udgør de 15-17 årige ca. 300 personer. Den generelle befolkningsudvikling vil betyde, at årgangene vil blive reduceret til ca 85 personer. Dette vil på sigt betyde, at behovet for uddannelsespladser vil falde med ca. 15 pct. under forudsætning af, at den nuværende uddannelsesfrekvens forbliver den samme. Søgningen til gymnasiale uddannelser har været kraftig stigende i de senere år og det vil ikke kunne forventes, at den ville kunne stige tilsvarende i de kommende år.

Tabel 8.:
Befolkningsfremskrivning 15-17 årige

	2012	2013	2014	2015	2016	2017	2018	2019	2020	2021
Sogn										
Bjerringbro	119	110	105	104	104	93	91	84	86	85
Elsborg	5	7	7	6	5	7	7	7	7	6
Gullev	7	7	6	6	8	7	9	8	11	12
Hjorthede	4	3	4	4	5	4	3	2	3	3
Højbjerg	12	11	12	12	13	11	11	9	9	8
Hørup	70	67	67	69	66	62	62	59	62	59
Lee	6	6	3	4	5	7	6	7	5	4
Levring	14	12	13	12	11	11	11	10	7	7
Mammen	13	13	11	11	10	12	12	12	12	12
Sahl	14	13	13	13	11	10	9	14	15	16
Sjørslev	13	18	17	19	18	20	21	18	18	18
Skjern	8	8	9	7	6	5	6	6	8	6
Vindum	30	34	31	30	30	28	27	27	28	27
I alt	317	310	299	296	294	279	274	262	269	264

PS.: Lidt geografioplysning – Som det fremgår af tabellerne så indgår Skjern sogn i Bjerringbro gymnasiums optageområde. Det er fordi at der findes to sogne med navnet Skjern. Skjern sogn i Viborg kommune har ca. 500 indbyggere, mens Skjern sogn i Ringkøbing-Skjern kommune har ca. 7000 indbyggere.

Tabel 9 viser elevfremskrivningen for samtlige gymnasiale uddannelser HF, STX, HTX og HHX. På grund af den demografiske udvikling med mindre ungdomsårgange, vil antallet af elever falde, medmindre at uddannelsesfrekvensen stiger. Selv med en relativ stor stigning i uddannelsesfrekvensen vil det ikke være nok til at fastholde antallet af elever på det nuværende niveau.

Tabel 9.:
Elevfremskrivning for de gymnasiale uddannelser

	2013	2014	2015	2016	2017	2018	2019	2020	2021
Sogn									
Bjerringbro	76	73	72	72	64	63	58	59	59
Elsborg	5	5	4	4	5	5	5	5	4
Gullev	5	4	4	6	5	6	5	8	9
Hjorthede	2	3	3	4	3	2	1	2	2
Højbjerg	7	9	8	9	8	8	6	6	6
Hørup	54	54	56	54	50	50	47	50	48
Lee	4	2	3	4	5	4	5	3	3
Levring	10	10	10	9	9	9	8	6	5
Mammen	9	8	7	7	9	8	8	8	8
Sahl	9	9	9	8	7	6	10	11	11
Sjørslev	15	14	15	15	16	17	15	14	15
Skjern	5	6	5	4	3	4	4	5	4
Vindum	23	21	21	21	20	19	18	20	19
I alt	226	218	216	215	204	201	191	197	192

Tabel 10 viser fremskrivningen for 2 årige HF elever. Fremskrivningen baserer sig på optagefrekvensen for 2010. Et udbud af HF i Bjerringbro vil uden tvivl kunne påvirke frekvensen. Spørgsmålet er blot, hvor meget? Et HF udbud kræver, at der er ca. 60 elever. Dvs. at der i Bjerringbro gymnasiums optageområde skulle ske en mindst en fordobling i HF-frekvensen på nuværende tidspunkt. Pga. den demografiske udvikling vil den på sigt skulle øges endnu mere.

Tabel 10.:
Elevfremskrivning for antallet af 2 årigt HF

	2013	2014	2015	2016	2017	2018	2019	2020	2021
Sogn									
Bjerringbro	8	8	8	8	7	7	6	6	6
Elsborg	1	0	0	0	1	1	0	1	0
Gullev	1	0	0	1	1	1	1	1	1
Hjorthede	0	0	0	0	0	0	0	0	0
Højbjerg	1	1	1	1	1	1	1	1	1
Hørup	9	9	9	9	8	8	8	8	8
Lee	0	0	0	0	1	0	0	0	0
Levring	2	2	2	1	1	1	1	1	1
Mammen	1	1	1	1	1	1	1	1	1
Sahl	1	1	1	1	1	1	1	1	1
Sjorslev	2	2	2	2	3	3	2	2	2
Skjern	1	1	0	0	0	0	0	1	0
Vindum	2	2	2	2	2	2	2	2	2
I alt	28	28	28	27	26	26	24	25	24