

Notat vedrørende
EUD-grundforløbet

Mad til
mennesker

i Grenaa

Grundforløbet "Mad til mennesker" i Grenaa

Notat, November 2012

Forfatter

Uddannelseskonsulent Henning Tjørnelund, Region Midtjylland. htj@rm.dk

Indhold

Statusopfølgning på rapporten om den forberedende voksenundervisning FVU, med henblik på at belyse udviklingen i Region Midtjylland.

Eventuelle henvendelser bedes rettet til:

Udviklingskonsulent Henning Tjørnelund, henning.tjoernelund@ru.rm.dk
Vicekontorchef Pia Fabrin, pia.fabrin@ru.rm.dk

Statistisk notat vedr. ansøgning om EUD-indgangen "Mad til mennesker" med en stedlig placering i Grenaa.

Region Midtjylland afgiver indstilling til Ministeren for Børn og Unge vedrørende den stedlige placering af erhvervsuddannelsernes grundforløb jf. lov om institutioner for erhvervsrettet uddannelse, lovbekendtgørelse nr. 878 af 8. august 2011.

I den forbindelse har Region Midtjylland modtaget en ansøgning fra Tekniske Skole Silkeborg, hvor der ønskes en indstilling vedr. placering af "Mad til Mennesker" EUD-grundforløb.

Dette notat er udarbejdet for at vurdere elevgrundlaget for placering af EUD-indgangen "Mad til mennesker" i Grenaa.

I brev af 10. oktober 2012 fra Ministeriet for Børn og Unge vedr. retningslinjer for udlagt undervisning fremgår bl.a.:

"Formålet med udlagt undervisning er at sikre eleverne en rimelig lokal og regional uddannelsesdækning, så erhvervsuddannelserne er optimalt tilgængelige for de unge. Endvidere er formålet med udlagt undervisning at understøtte, at uddannelsesbehovet også dækkes de steder i landet, hvor der ikke er uddannelsesinstitutioner, der opfylder forudsætningerne for at få en godkendelse til en fælles indgang eller et hovedforløb i en erhvervsuddannelse."

"En afgørende forudsætning for, at skolen kan ændre den geografiske placering af sit udbud ved udlægning eller filialdannelse m.v., er, at udlægningen m.v. ikke generer andre godkendte udbydere i området. Der må ikke etableres ny geografisk placering af undervisning, inden udbudsinstitutionen via skriftlige høringer på forhånd har sikret sig, at den konkrete udlægning ikke er til gene for andre godkendte udbydere i området. Såfremt den udlagte undervisning omfatter et grundforløb, omfatter udbudsinstitutionens høringspligt også det stedlige Regionsråd, jf. § 34 a, stk. 4 og 5, i lov om institutioner for erhvervsrettet uddannelse, lovbekendtgørelse nr. 878 af 8. august 2011."

"Det er altid de berørte institutioner i området og evt. Regionsrådet, som afgør, om en given udlægning er til gene for dem. Såfremt de høringsberettigede parter ikke er enige, kan den ændrede geografiske placering forelægges ministeriet. Ministeriet kan i særlige tilfælde give tilladelse til etablering af den af institutionen påtænkte geografiske placering, uanset indsigelser fra berørte institutioner i området."

Erhvervsuddannelserne i Nord- og Syddjurs kommuner varetages af Videndjurs. Videndjurs har fire EUD-indgange, som omfatter "Bil, Fly og Transport", "Produktion og Udvikling", "Medieproduktion" og "Strøm, Styring og IT". EUD-indgangen "Mad til mennesker" er ikke repræsenteret. De nærmeste uddannelsesinstitutioner, hvor EUD-indgangen "Mad til mennesker" er udbudt findes i Randers, hvor indgangen udbydes af Tekniske Skole Silkeborg, som udlagt undervisning i samarbejde med Tradium, og Aarhus hvor uddannelsen udbydes af Aarhus Tech.

I notatet belyses det, hvordan en placering af EUD-indgangen "Mad til mennesker" vil kunne forventes at påvirke andre udbydere af EUD-indgangen "Mad til mennesker". I praksis vil det sige Aarhus Tech, da udbuddet af grundforløbet "Mad til mennesker" i Randers varetages af Tekniske Skole Silkeborg i samarbejde med Tradium.

På baggrund af de indsamlede data vurderes det,

- at EUD-indgangen "Mad til mennesker" vil kunne være med til at understøtte den branchespecialisering, der findes i Nord- og Syddjurs kommuner, indenfor fødevarerservice og turisme.
- at transporttiden for ca. 4.000 unge vil blive væsentligt forkortet. Navnligt for elever i og omkring Grenaa. Tidligere rapporter har påvist, at transporttiden til en uddannelsesinstitution er af stor betydning for valget af ungdomsuddannelse.
- at det vurderes, at området omkring Grenaa vil kunne give et elevgrundlag, der er tilstrækkeligt til et udbud på 40-60 elever.
- At profilmodellerne for Nord- og Syddjurs kommuner viser, at der er behov for en styrket indsats på ungdomsuddannelsesområdet.

Antallet af elever på EUD-indgangen "Mad til mennesker" Nord- og Syddjurs kommuner.

I Nord- og Syddjurs kommuner er der i 2012 ca. 7.300 unge i alderen 15-21 år, dvs. at en årgang udgør godt 1.000 personer. Der har i de seneste år været en stigende tilslutning til erhvervsuddannelserne. I Region Midtjylland forventes det, jf. profilmodellen 2010, at 42,6 pct. af en ungdomsårgang vil have en erhvervsfaglig uddannelse 5 år efter påbegyndt 9 klasse. For Syddjurs forventes det samme tal at være 42,7, mens det i Norddjurs forventes at være 51,3.

	2009	2010	2011
Grundforløb, merkantile	227	238	221
Grundforløb, bil, fly og anden transport	71	94	69
Grundforløb, bygge og anlæg	104	105	83
Grundforløb, medieproduktion	62	31	39
Grundforløb, produktion og udvikling	105	81	74
Grundforløb, strøm, styring og it	52	62	45
Grundforløb, transport og logistik	8	8	9
Grundforløb, sundhed, omsorg og pæd.	116	100	117
Grundforløb, bygnings- og brugerservice		11	8
Grundforløb, dyr, planter og natur	54	61	61
Grundforløb, krop og stil	15	14	9
Grundforløb, mad til mennesker	65	76	57
I alt	728	726	631

Kilde: UVM databaser

Tallene for Norddjurs kommune viser, at det i høj grad er de erhvervsfaglige uddannelser, der er medvirkende til at sikre ungdomsuddannelsesniveaueet i Norddjurs kommune. Til trods for erhvervsuddannelsesområdet relative høje popularitet forventes det, jf. profilanalysen, at en forholdsvis høj andel af de unge ikke får en ungdomsuddannelse både i Nord- og Syddjurs kommuner.

Tabel 2. Tilgang grundforløbene i Nord- og Syddjurs kommuner fordelt på alder.																					
Alder	2009							2010							2011						
	16	17	18	19	20	21	I alt	16	17	18	19	20	21	I alt	16	17	18	19	20	21	I alt
Merkantile	37	51	34	17	11	9	171	31	66	25	24	13	8	170	24	62	22	12	15	6	145
Bil, fly og anden transport	17	22	11	7	5		66	25	28	9	5	5		78	14	18	12	9	5		61
Bygge og anlæg	27	28	10		6	5	84	16	32	11	8	7	9	87	18	23	10	5	7		68
Medieproduktion	18	15	6				49		7					24			5				25
Produktion og udvikling	18	21	20	13	9		82	13	14	8	9	10		58	10	21	15	9	7		66
Strøm, styring og it	9	9	5	10			38	6	18	11	7			49	9	12					27
Sundhed, omsorg og pæd.	21	26	19	11	8	8	94	19	25	14	8	7		76	18	25	15	10	10	9	91
Dyr, planter og natur	11	15	7				43	14	19	8	7			57	12	10	6	8		5	46
Krop og stil							15	6						13							6
Mad til mennesker	9	15	8	10		5	51	9	16	8	10	12	7	62	5	12	6	8		7	41
I alt	165	178	78	55	35	25	562	33	08	65	55	43	30	554	109	160	55	39	42	26	447

Kilde: UVM's databaser

Af tabel 2 fremgår det, at det primært er unge på 16 til 18 år, der starter på erhvervsuddannelsernes grundforløb. Aldersspredningen er størst på "Merkantil", "Sundhed, omsorg og pædagogik" og "Mad til mennesker" grundforløb.

Tabel 3. Tilgang og Mad til Mennesker på Århus Tech efter tællingsår.											
	2001	2002	2003	2004	2005	2006	2007	2008	2009	2010	2011
Mad til mennesker	373	315	379	350	362	328	246	250	305	386	393

Kilde UVM's databaser

I 2011 optog Århus Tech 393 elever på "Mad til mennesker", hvoraf de 30 kom fra Nord- og Syddjurs kommuner. De øvrige elever på "Mad til mennesker" går primært på Tekniske Skole Silkeborg, der som nævnt udbydes på Tradium i Randers.

Tabel 4. Tilgang Grundforløb Mad til Mennesker i Nord- og Syddjurs kommuner.				
		2009	2010	2011
Norddjurs	Teknisk Skole Silkeborg	10	12	3
	AARHUS TECH	8	12	12
	Food College Aalborg	3	5	2
	Total	21	29	17
Syddjurs	Holstebro Tekniske Skole	3	2	2
	Teknisk Skole Silkeborg	3	6	9
	AARHUS TECH	25	27	18
	Total	31	35	29
SUM		52	64	46

Kilde: UVM's databaser

Samlet set var der i 2011 46 elever på grundforløbet i Nord- og Syddjurs kommuner.

Den demografiske udvikling i Nord- og Syddjurs kommuner

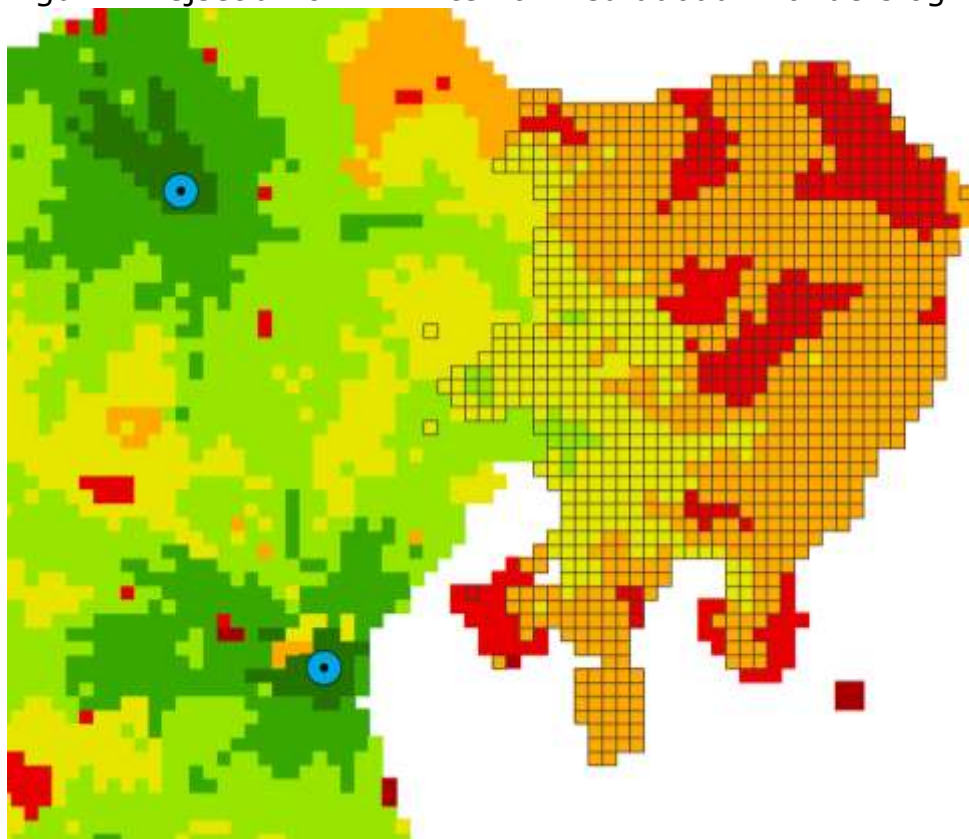
Kommuner står overfor en demografisk udvikling, hvor der vil være et stadigt faldende antal unge. Danmarks Statistiks befolkningsfremskrivning viser, at der i gruppen af unge mellem 15 og 21 år vil være et fald på ca. 1100 personer, hvoraf Norddjurs udgør ca. 700, mens Syddjurs udgør ca. 400 personer.

Tabel 5. Befolkningsfremskrivning efter område, alder og tid.												
		2012	2013	2014	2015	2016	2017	2018	2019	2020	2021	2022
Norddjurs ialt	15 år	544	486	485	433	452	433	417	432	410	429	411
	16 år	566	548	493	491	442	460	440	426	441	419	436
	17 år	546	576	558	506	503	458	474	456	441	456	435
	18 år	538	563	587	570	525	522	482	497	479	464	479
	19 år	574	520	541	560	542	509	504	472	485	469	457
	20 år	485	462	424	439	451	438	417	413	392	401	389
	21 år	409	382	374	349	360	366	355	345	340	328	334
Norddjurs ialt		3662	3537	3462	3348	3275	3186	3089	3041	2988	2966	2941
Syddjurs	15 år	590	579	618	555	570	557	519	539	532	531	547
	16 år	641	593	582	619	560	574	561	525	544	537	537
	17 år	565	628	583	574	606	551	565	551	517	536	530
	18 år	546	533	585	547	537	564	519	530	518	488	505
	19 år	538	478	471	510	481	473	491	459	467	456	433
	20 år	417	457	413	415	439	420	414	422	403	408	399
	21 år	330	290	312	288	293	304	293	290	292	284	286
Syddjurs ialt		3627	3558	3564	3508	3486	3443	3362	3316	3273	3240	3237
Nord- og Syddjurs i alt		7289	7095	7026	6856	6761	6629	6451	6357	6261	6206	6178

Kilde. Danmarks statistiks befolkningsfremskrivning

Påvirkningen af rejsetiden jf. Rejseplanen.DK for de unge, med "Mad til mennesker" placeret i Grenaa

Figur 1. Rejsetid 20 min. interval med udbud i Randers og Aarhus



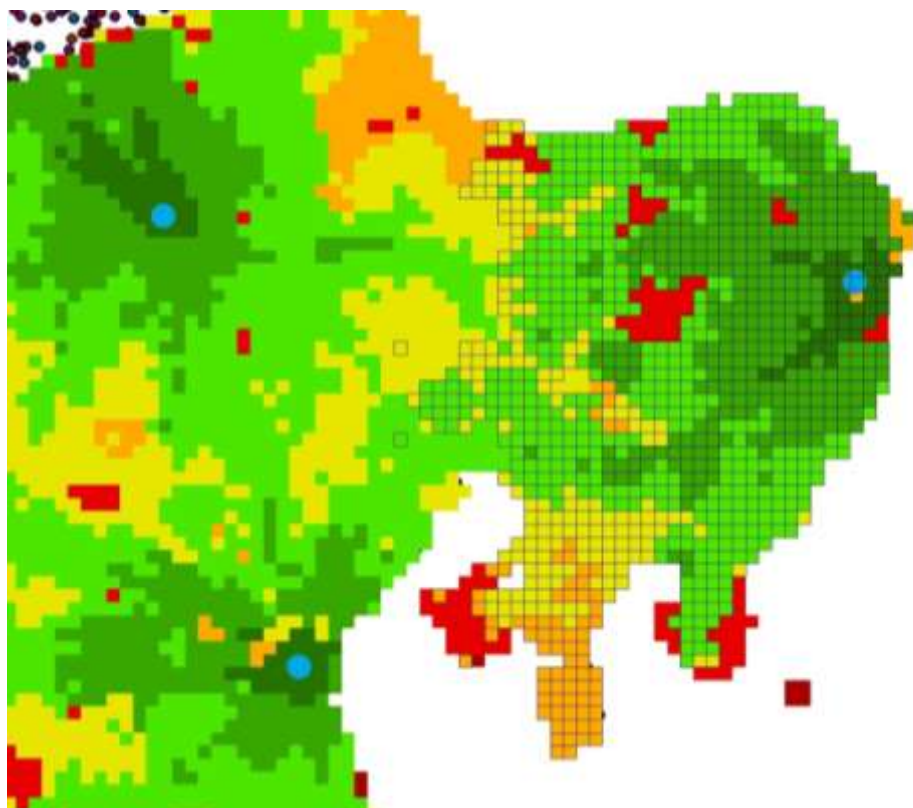
Afstanden fra udbuddene i Aarhus og Randers til Grenaa er ca. 60 km.

Kortene illustrerer transporttiden med 20 minutters interval ved hvert farveskift, hvor mørkegrøn illustrerer en transporttid på under 20 minutter. Kortene er dannet på baggrund af en årgang (de 16 årige) med bopæl i Nord- og Syddjurs kommuner. I figur 2 og 3 viser området med de kvadrerede felter de områder, hvor rejsetiden jf. rejseplanen.dk er kortest til Grenaa. Samlet betyder det, at næsten alle med bopæl i Nord- og Syddjurs kommuner vil opnå en kortere rejsetid med offentlige transportmidler til Grenaa.

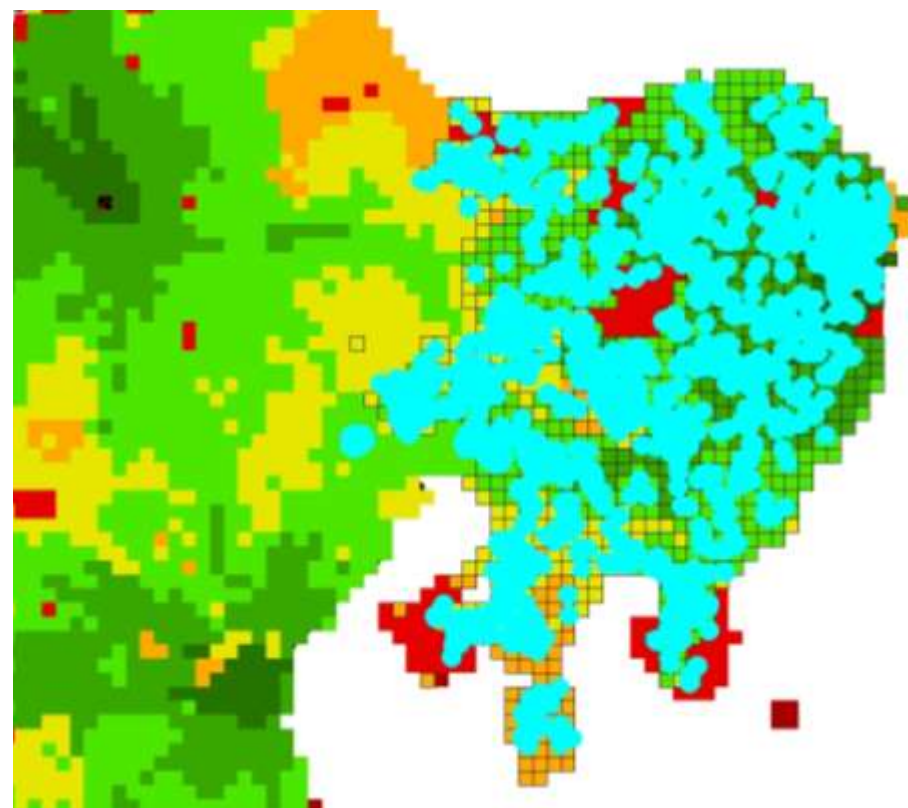
I praksis betyder det, at ca. 4.000 til 5.000 unge i alderen 16 - 21 år har kortere rejsetid til Grenaa end de har til Aarhus. Den gennemsnitlige rejsetid for de unge i de

kvadrerede felter er 92 minutter til et udbud i Randers eller Aarhus. Med et udbud placeret i Grenaa vil den gennemsnitlige rejsetid blive reduceret til 49 minutter.

Figur 2. Rejsetid. 20 min. interval med udbud i Grenaa



Figur 3. Rejsetid. 20 min. interval med elevbopæl



Kilde. Figurerne og rejsetiden er dannet på baggrund af bopælsdata fra CPR-registeret og Region Midtjyllands rejsetidscrawler med data fra rejseplanen.dk. Forudsætninger der er indlagt i rejsetidsberegningen:

- 1.: Eleven skal være på skolen kl. 8 om morgenen.
- 2.: Det antages, at der cykles op til 3 km. til nærmeste afgangsstoppested.
- 3.: Tiden fra ankomsttidspunktet til skolestart kl. 8 indgår ikke i rejsetiden.
- 4.: I en radius af 2 km. fra skolen antages det, at rejsetiden svarer til den tid det tager at cykle.
- 5.: Beregningerne er foretaget for én årgang. De 16 årige med bopæl i Nord- og Syddjurs kommuner.

Hvordan passer EUD-indgangen "Mad til mennesker" til det lokale arbejdsmarked?

Turisme spiller en fremtrædende rolle som erhverv i Nord- og Syddjurs kommuner. Ifølge arbejdsstyrkestatistikken RAS fra Danmarks Statistik ligger Norddjurs med en specialiseringsgrad på indeks 128 (520 beskæftigede) og Syddjurs på indeks 179 (661 beskæftigede) – Service indenfor fødevarer er specialiseringsgraden for hhv. Norddjurs, Syddjurs og Aarhus på 127, 143 og 74.

Tabel 6.	Specialiseringsgrad DK=100)	Antal beskæftigede
<u>Fødevarer</u>		
Norddjurs	127	886
Syddjurs	143	907
Aarhus	74	5781
<u>Turisme</u>		
Norddjurs	128	520
Syddjurs	179	661
Aarhus	98	4426

Kilde: Danmarks statistik RAS

Sammenholdes beskæftigelsen i brancherne "fødevarer" og "turisme" ses det, at der er en betydelig forskel mellem Aarhus og Nord- og Syddjurs kommuner. Langt færre unge vælger en erhvervsuddannelse indenfor "Mad til mennesker" på Djursland end i Århus. Til trods for, at tallene viser, at der på Djursland er en høj specialiseringsgrad indenfor netop disse brancher. Antal elever på grundforløb i Nord- og Syddjurs kommuner skal fordobles for at nå op på niveauet i Aarhus.

Tabel 7. Fødevarereservice og turisme.	Antal beskæftigede	Antal grundforløbs elever fordelt på bopæl	Andel grundforløb i forhold til beskæftigede
Norrdjurs	1406	17	1,21
Syddjurs	1568	29	1,85
Aarhus	10207	289	2,83

Kilde: DS og UVM, samt egne beregninger.

Tabel 7 viser, at der i Nord- og Syddjurs kommuner er en lavere andel elever i grundforløbet "Mad til mennesker" end der er i Aarhus. Hvis andelen i Nord- og Syddjurs kommuner var på niveau med Aarhus ville det svare til, at der skulle være 84 elever mod de nuværende 46 elever.

Tabel 8.	Postnummer distrikt	Kommune	Godkendte uddannelsespladser	Godkendte virksomheder	Virksomheder uden igangværende praktik	Elever i gang ulitmo 2012
8400	Ebeltoft	Syddjurs	57	19	10	28
8420	Knebel	Syddjurs	9	5	4	1
8444	Balle	Norrdjurs	0	0	0	0
8500	Grenaa	Norrdjurs	63	23	15	15
8550	Ryomgård	Norrdjurs	2	1	1	0
8560	Kolind	Norrdjurs	3	1	1	0
8570	Trustrup	Norrdjurs	0	0	0	0
8581	Nimtofte	Norrdjurs	10	1	0	1
8585	Glesborg	Norrdjurs	16	6	3	3
8586	Ørum Djurs	Norrdjurs	0	0	0	0
8592	Anholt	Norrdjurs	0	0	0	0
Total			160	56	34	48

Kilde: Praktikpladsen.DK

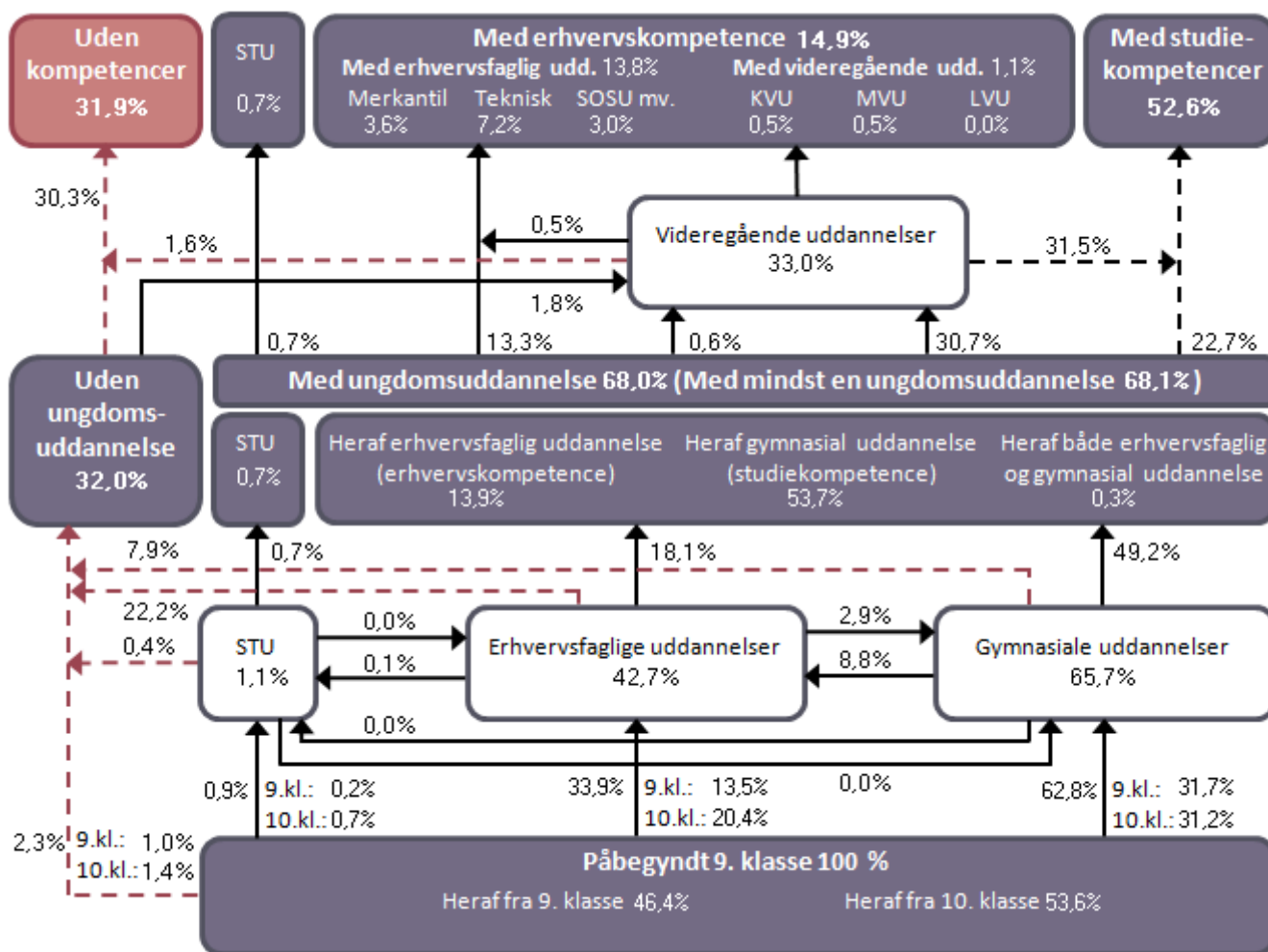
Af tabel 8 fremgår det, at 56 virksomheder er godkendt til at udbyde 160 praktikpladser. Af disse 56 godkendte virksomheder udbyder 22 virksomheder virksomhedspraktik, med 48 praktikelever på det erhvervsfaglige hovedforløb "Mad til mennesker".

Profilmodellens 2010 resultater for 5 år for Nord- og Syddjurs kommuner.

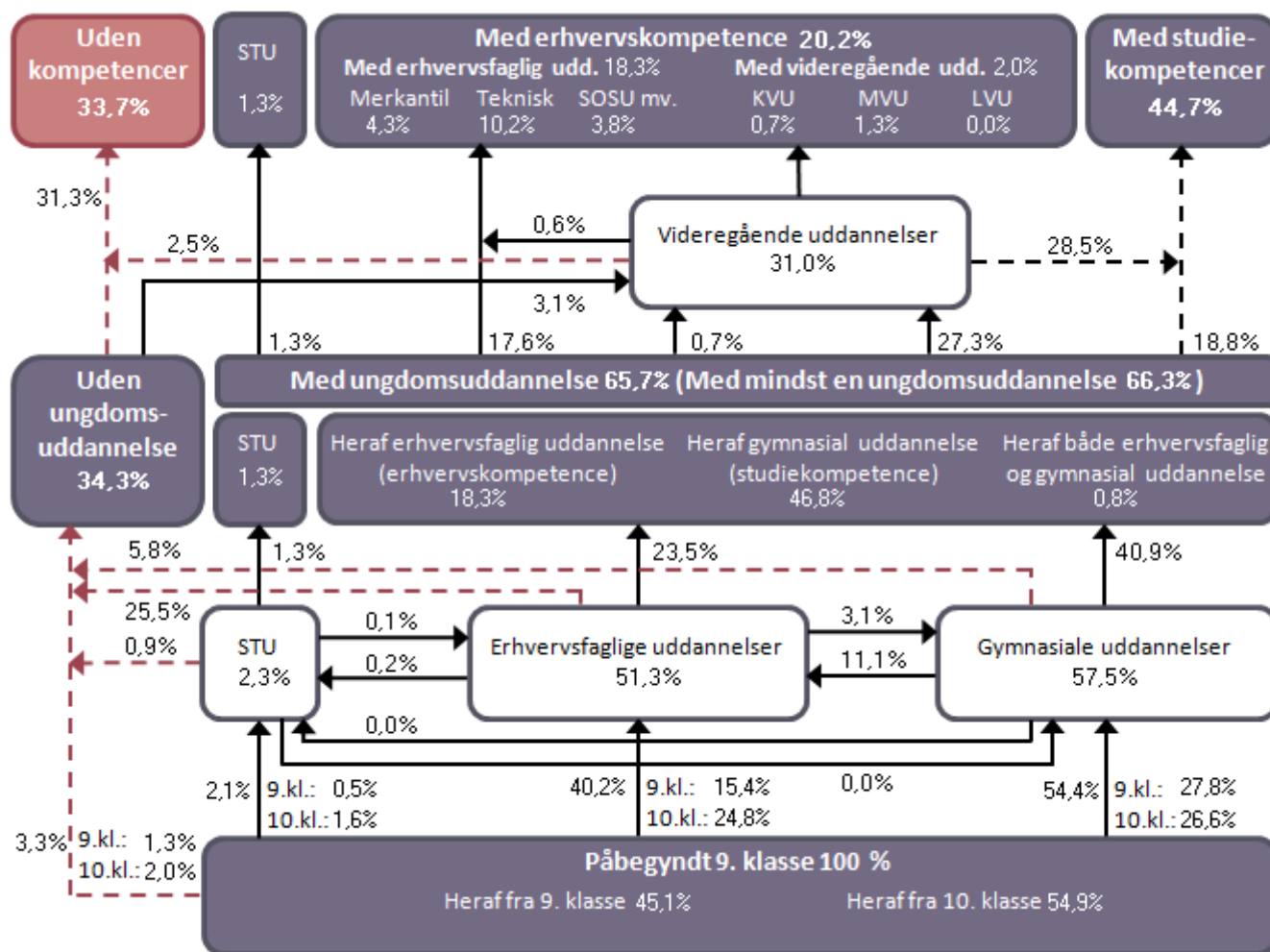
Ministeriet for Børn og Unges profilmodel viser det forventede uddannelsesniveau for en given årgang. Profilmodellen opgøres med 5 års intervaller. Det politiske mål er, at 95 pct. af en årgang forventes, at have mindst en ungdomsuddannelse 25 år efter påbegyndt 9. klasse. I dette notat er medtaget profilmodellen, der viser det forventede uddannelsesniveau efter 5 år, da den primære målgruppe for erhvervsuddannelsernes grundforløb er de 16 til 21 årige.

Profilmodellen viser, at 40,9 pct. forventes, at have en erhvervsfaglig ungdomsuddannelse på landsplan, mens der i Region Midtjylland forventes at være 42,6 pct. I Nord- og Syddjurs kommuner forventes hhv. 51,3 pct. og 42,7 pct. at få en erhvervsfaglig uddannelse. Norddjurs kommune skiller sig markant ud med en meget høj andel, som tager en erhvervsfaglig uddannelse. Samtidig ses, at 34,3 pct. efter 5 år ikke har en ungdomsuddannelse, mens tallet for Syddjurs kommune er 32 pct. I Region Midtjylland forventes det, at 31,2 pct. ikke har en ungdomsuddannelse efter 5 år.

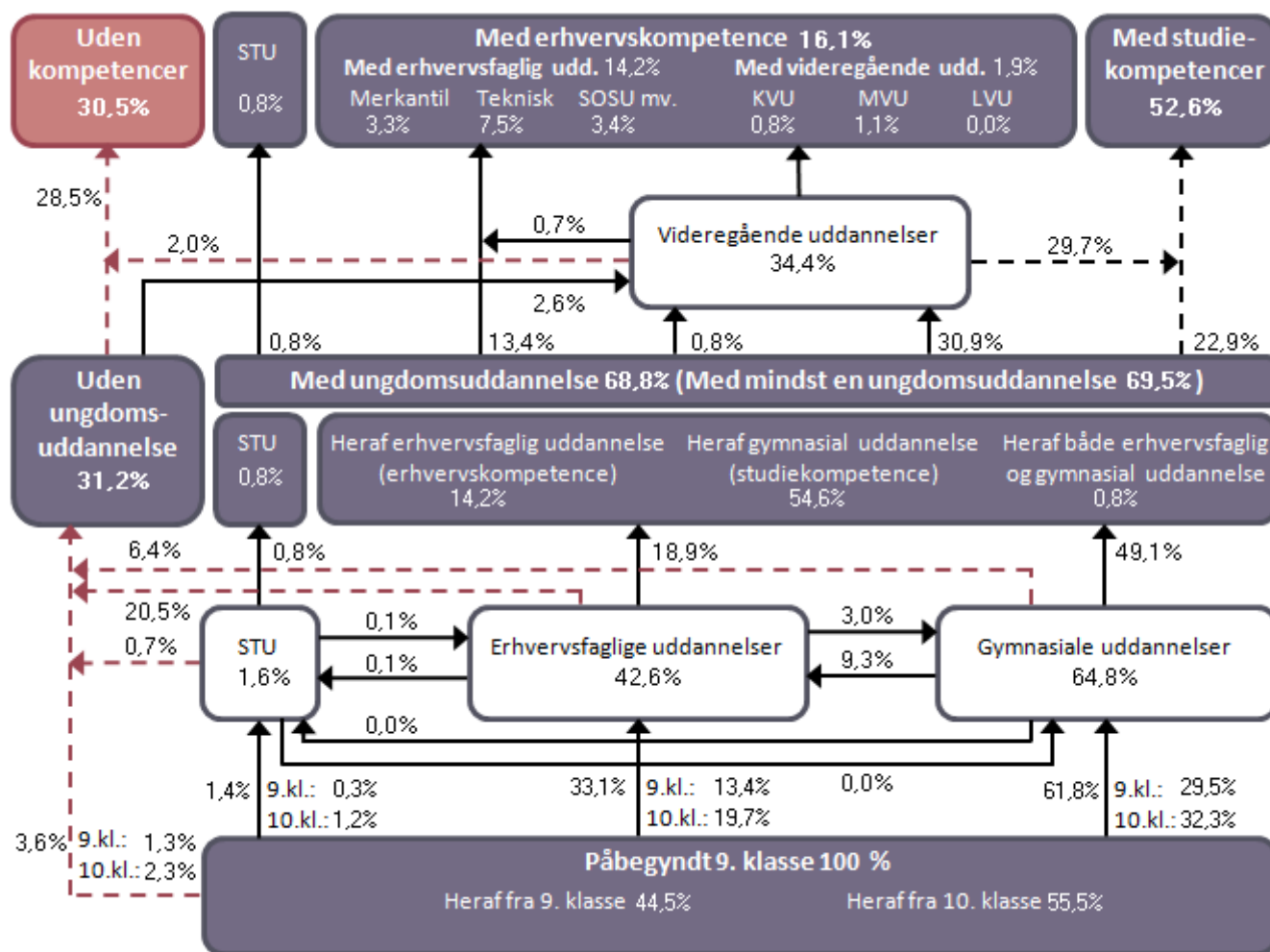
Figur 4. Syddjurs kommune 5 år efter påbegyndt 9 klasse.



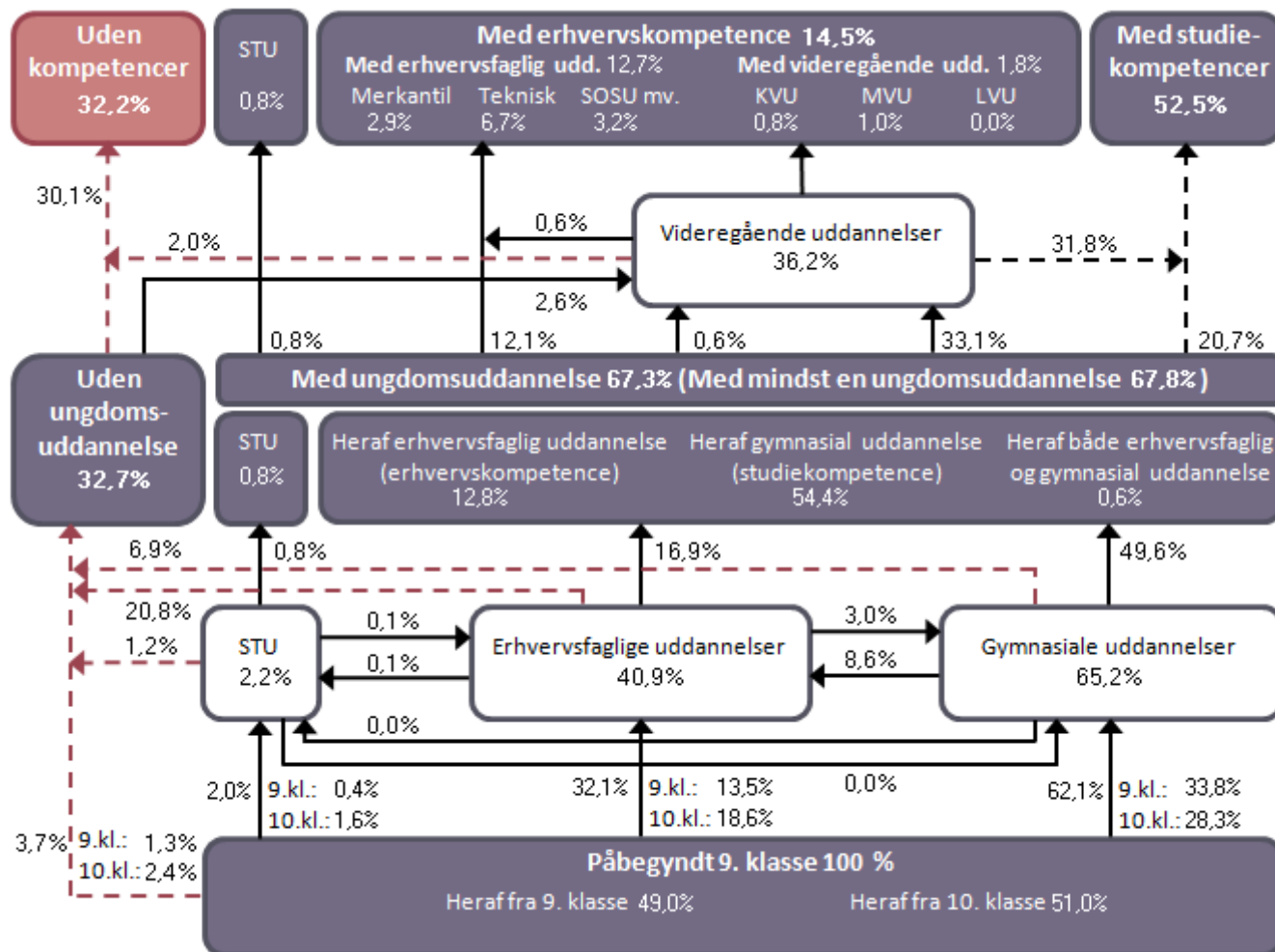
Figur 5. Norddjurs kommune 5 år efter påbegyndt 9 klasse.



Figur 6. Region Midtjylland 5 år efter påbegyndt 9 klasse.



Figur 7. Hele landet 5 år efter påbegyndt 9 klasse.





Region Midtjylland
Regional Udvikling, Udannelsesteamet
Skottenborg 26
8800 Viborg