



© Claus Bjørn Larsen for Roskilde Kommune

Landsplanredegørelsens politiske budskaber

Vækst, grøn omstilling og udvikling i hele landet

Det er regeringens mål at øge dansk økonomis langsigtede vækstmuligheder. Der er allerede taget vigtige skridt, ikke mindst gennem en omfattende reformdagsorden. Men dansk økonomi er fortsat udfordret. Vores produktivitet og konkurrenceevne skal forbedres. Der investeres ikke nok i danske virksomheder, og der bliver ikke skabt nok private arbejdspladser.

Samtidig med at der skabes bedre rammer for vækst, skal der arbejdes for en grøn omstilling. Smarte løsninger skal sikre, at ressourcer udnyttes på en bæredygtig og effektiv måde, og danske virksomheder kan drage fordel af de vækst- og eksportmuligheder, der er i de globale udfordringer inden for klima og miljø.

Mange af de grundlæggende vækstudfordringer er de samme i alle dele af landet. Nogle vækstvil-

kår er dog forskellige. Det gælder særligt de vækst- vilkår, der relaterer sig til befolkningskoncentration. Der er i de seneste år sket en befolkningskoncentration omkring de største byer, mens der er en tendens til, at områder uden en større by har tabt terræn.

Forskellene i befolkningskoncentration har bl.a. betydning for virksomhedernes muligheder for at rekruttere specialiseret arbejdskraft, hvilket er vigtigt i flere erhverv. Landdistrikter rummer andre vækstpotentialer bl.a. som følge af de ressourcer, der findes i naturen. For at skabe vækst i Danmark skal potentialerne i både byer og landdistrikter realiseres.

Hvad vil regeringen gøre?

Regeringen har i foråret 2013 indgået brede aftaler om Vækstplan DK. Vækstplan DK skaber bedre rammer for danske virksomheder og grobund for øget beskæftigelse - både her og nu og i de kommende år. Med aftalerne styrkes danske virk-

somheders konkurrenceevne og bidrager dermed også til at sikre, at Danmark ikke går glip af vigtige nye arbejdspladser, når opsvinget kommer.

Regeringen har nedsat et ministerudvalg for ny erhvervs- og vækstpolitik, som har til opgave at styrke de generelle vækstvilkår og samtidig sætte fokus på vækstvilkårene på områder, hvor danske virksomheder har særlige styrker og potentialer fx områder med udsigt til stigende global efterspørgsel, og hvor danske virksomheder kan bidrage til at løse vigtige globale samfundsudfordringer.

Dette arbejde vil også bidrage til at understøtte den regionale vækst og erhvervsudvikling, som er forankret i de regionale vækstfora.

Udvalget har som led i arbejdet nedsat vækstteams på udvalgte områder, hvor danske virksomheder har særlige styrker og potentialer. Det gælder områderne: Det Blå Danmark, kreative erhverv og design, vand, bio og miljøløsninger, sundheds- og velfærdsløsninger, energi og klima, fødevarer, turisme og oplevelsesøkonomi samt Informations- og Kommunikationsteknologi og digital vækst. Som opfølgning på arbejdet i de enkelte vækstteams vil regeringen udarbejde konkrete vækstplaner for de enkelte erhvervsområder, som regionale og lokale aktører kan være med til at udmønte.

Regeringen vil i regionalpolitikken understøtte den regionale vækst og erhvervsudvikling ved at styrke samarbejdet mellem den nationale, regionale og lokale indsats for vækst og erhvervsudvikling. De regionale vækstfora har ansvaret for erhvervsudvikling i regionerne og indstiller for 2007-2013 ca. 1 mia. kr. om året, der kan fremme vækst og skabe flere jobs i regionerne baseret på hver regions særlige udfordringer og styrker. Regeringen har i maj og juni 2013 indgået regionale vækstpartnerskaber med formandskaberne fra de regionale vækstfora.

Regeringen har den 1. juni 2013 fremlagt et udspil til opfølgning på evaluering af kommunalreformen. Evalueringen og den efterfølgende offentlige høring viste, at der er områder, hvor den nuværende opgaveløsning ikke hænger godt nok sammen. Der er derfor behov for at justere i forhold til det, der blev besluttet med kommunalreformens gennemførelse. Det er regeringens mål, at borgerne og virksomhederne møder en smidig og effektiv offentlig sektor. Den offentlige sektor skal opleves som sammenhængene med gnidningsfrie



© COLOURBOX

overgange, når man bevæger sig mellem myndigheder. Det forudsætter et tæt og velfungerende samarbejde mellem kommuner, regioner og stat. Regeringens udspil til opfølgning på evaluering af kommunalreformen omfatter sundhed, specialiseret social- og undervisningstilbud, miljøområdet, erhvervsudvikling samt regionernes styrelsesforhold.

Mobilitet og vækst i samfundet bliver i høj grad understøttet af en god og velfungerende transportsektor. Regeringen har derfor sammen med en række partier i Folketinget sat en række tiltag i gang, der skal forbedre mobiliteten og samtidig sikre en grønnere transport. Det handler om at udvikle den kollektive trafik og understøtte cyklismen. Og det handler om at forbedre vejnettet der, hvor der er størst behov for det. Som en del af målsætningen har regeringen i "En grøn transportpolitik" aftalt, at jernbanen skal være pålidelig, sikker og topmoderne. Regeringen reserverer derfor 27,5 mia. kr. fra Nordsøen til en nyoprettet fond - Togfonden DK - til et historisk løft af den danske jernbane. Med fonden vil regeringen gennemføre timemodellen på jernbanen og dermed bringe rejsetiden i tog mellem København og Odense, Odense og Aarhus samt Aarhus og Aalborg ned på en time pr. strækning. Samtidig vil alle hovedstrækninger i Danmark blive elektrificeret, så hurtigt det er praktisk muligt. Det kan være med til, at sikre en bæredygtig og grøn transport i Danmark og reducere trængslen på vejene.

Bedre og mere uddannelse og forskning er afgørende for at sikre vækst og velstand i fremtiden. Det er derfor regeringens mål, at mindst 95 pct. af alle unge gennemfører mindst en ungdomsuddannelse i 2015. Det er samtidig målet, at 60 pct.

af en ungdomsårgang skal have en videregående uddannelse i 2020, og at 25 pct. af en ungdomsårgang skal have en lang videregående uddannelse i 2020.

For at sikre de bedste rammer, også i fremtiden, er det regeringens målsætning, at ungdomsuddannelser skal være tilgængelige i alle dele af landet. Campusdannelser og fusioner mellem institutioner inden for ungdomsuddannelserne kan anvendes til at understøtte denne målsætning. Ministeriet for Børn og Undervisning understøtter eksempelvis campus- og fusionsdannelser gennem rådgivning til de institutioner, som overvejer sådanne institutionelle forandringer ved henvendelse herom fra institutionerne.

Regeringen vil nedsætte et udvalg, som skal udarbejde forslag til en taxameterreform, der bl.a. skal tage højde for uddannelsesstedernes forskellige geografiske og sociale udfordringer. Det vil bl.a. forbedre uddannelsesdækningen i yderområderne.

Der er sket en betydelig vækst i antallet af studerende på de videregående uddannelser de senere år. Det samlede optag på de videregående uddannelser var i 2012 på 60.537 studerende. Det var 3.406 flere end i 2011. Det er fjerde år i træk, at der opleves en stigning i optaget til de videregående uddannelser. Antallet af optagne studerende er på erhvervsakademi-, professions- og universitetsbacheloruddannelser steget med 6 pct. i forhold til 2011. Væksten i optaget gennem de seneste år gælder for hele landet. I de seneste to år har væksten været særlig høj uden for de største uddannelsesbyer, København og Aarhus. Eksempler er Erhvervsakademi Sjælland (18 pct.), Erhvervsakademi SydVest (33 pct.), Aalborg Universitet og Erhvervsakademi Lillebælt (17 pct.) og Syddansk Universitet (16 pct.).

Blandt andet Aalborg Universitet har haft succes med at etablere et tæt samarbejde om universitetets uddannelses- og forsknings og innovationsaktiviteter med kommune, region, Nordjyllands erhvervsliv og øvrige videregående uddannelsesinstitutioner. Aalborg Universitet og Syddansk Universitet arbejder desuden i høj grad for at få fat i unge fra områder, hvor der ikke er så stor tradition for at tage en videregående uddannelse. Det gør de gennem forskellige rekrutteringsstrategier og ved at etablere regional tilstedeværelse i fx Esbjerg, Kolding, Slagelse mv.

Regeringen har i december 2012 præsenteret en

national innovationsstrategi. Strategien skal sikre, at offentlige investeringer i forskning, innovation og uddannelse i højere grad omsættes til nye løsninger på samfundsudfordringer samt vækst og jobskabelse i erhvervslivet. Blandt andet skal det blive mere enkelt og fleksibelt for landets mange små og mellemstore virksomheder at deltage i innovationsprojekter.

Regeringen og KL er enige om, at der er brug for at skabe de bedst mulige rammebetingelser for vækst og erhvervsudvikling gennem bl.a. effektiv virksomhedsrettet sagsbehandling, god infrastruktur mv. i kommunerne. Der igansættes derfor et arbejde, som skal identificere best practice på tværs af kommunerne, og som skal afskaffe regler, der unødigt begrænser kommunernes muligheder på området. Arbejdet ser også på de forenklingsforslag, som Virksomhedsforum for enklere regler kommer med til de vækstteams, der er nedsat under ministerudvalget for ny erhvervs- og vækstpolitik. Ministerudvalget vil løbende i 2013 komme med anbefalinger, der kan styrke væksten indenfor erhvervsområder, hvor Danmark har særlige styrker og potentialer.

Forventninger til regionernes og kommunernes planlægning

Regionerne skal i dag i den regionale udviklingsplan beskrive den ønskelige udvikling for regionens byer, landdistrikter og udkantsområder. Evalueringen af kommunalreformen peger på, at den regionale udviklingsplan indholdsrigt har levet op til lovgivningen, men ikke har tilstrækkelig gennemslagskraft.

Regeringen vil derfor samle den regionale udviklingsplan og den regionale erhvervsudviklingsstrategi i en ny regional vækst- og udviklingsstrategi. Målet er i endnu højere grad at skabe fundamentet for en sammenhængende indsats for vækst og udvikling i regionerne.

Kommunerne har mulighed for, som det blandt andet er sket på Fyn, at indgå i samarbejder om strategisk fysisk udviklingsplanlægning for deres område, hvor det findes relevant.

Kommuner kan se bosætning af pendlere som en mulighed for byer og egne, som ikke ligger for langt fra de største byer. For byer og egne i større afstand fra de største byer må hovedprioriteringen være lokal erhvervsudvikling.

Danmark i en nordisk og europæisk kontekst

Den stigende økonomiske sammenfletning i Europa sætter en fælles regulering på dagsordenen. Territorial samhørighed er med Lissabontraktaten fra 2009 blevet et mål for EU. Det er vigtigt for væksten, at det ene land ikke planlægger, så aktiviteterne i landet kan komme i konflikt med tiltag i de andre lande. Det kræver et samarbejde om planpolitikken, som fremmer en helhedsorienteret udvikling i Europa.

EU har som global aktør indflydelse på politik, som skal modvirke klimaforandringer. EU-Kommissionen har som mål, at tempoet i væksten af byernes areal skal falde. Herved vil byerne modernisere og genanvende ældre erhvervsområder. Arealet er en begrænset ressource, og mest muligt areal skal fastholdes til fødevarerproduktion, energiapgrøder og naturformål.

OECD beskriver i en analyse fra 2009, at København er under pres i den internationale konkurrence mellem storbyer om investeringer og erhvervsudvikling. Problemet påvirker hele Danmark, da vækst i hovedstaden har en afsmittende effekt på resten af landet.

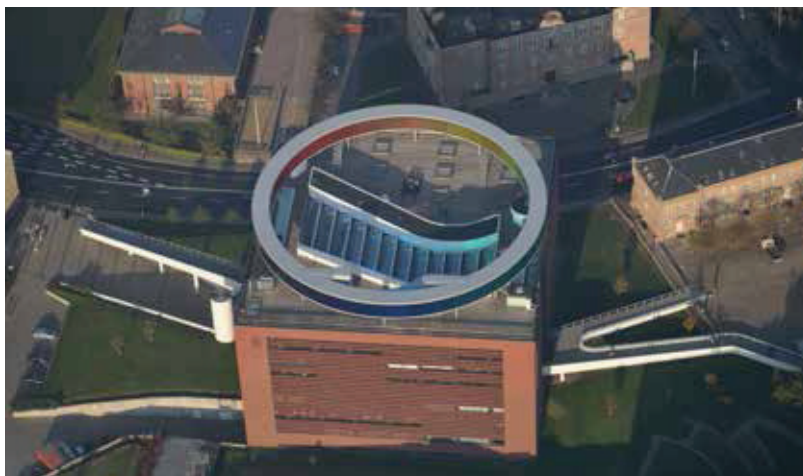
Både ved grænsen i Sønderjylland og i Øresundsområdet er der et betydeligt samarbejde over grænsen, og kommuner og regioner samarbejder med deres modparter i Tyskland og Sverige. Der samarbejdes også på tværs af Kattgat og Skagerak. Bygningen af den faste Femern Bælt forbindelse vil yderligere understøtte det grænseregionale samarbejde med Tyskland.

Hvad vil regeringen gøre?

Regeringen vil i regi af Nordisk Ministerråd arbejde for, at der i det nordiske samarbejde sættes fokus på den fysiske planlægnings bidrag til at styrke de store byers placering i de internationale netværk og sættes fokus på muligheden for at styrke en overførsel af viden og innovationer.

Regeringen vil styrke samarbejdet mellem landene ved den vestlige del af Østersøen. Et samarbejde mellem områdets større byer vil kunne styrke områdets placering i et internationalt perspektiv.

Regeringen har allerede iværksat initiativer, som skal sikre, at Danmark nationalt, regionalt og lokalt er parat til at udnytte de vækst- og beskæftigelsesmuligheder, som etableringen af den faste for-



© COLOURBOX

bindelse over Femern Bælt vil skabe. Regeringen indgik i første halvår af 2012 regionale vækstpartnerskaber med Vækstforum Sjælland og Vækstforum Hovedstaden, hvor der indgår et initiativ om at udarbejde en Femern Bælt vækststrategi, der skal sikre, at vækstpotentialet i forbindelse med den kommende Femern Bælt-forbindelse udnyttes. Erhvervs- og Vækstministeriet leder dette arbejde i samarbejde med Region Sjælland og Region Hovedstaden.

Regeringen besluttede endvidere den 30. maj 2012 at nedsætte en arbejdsgruppe på embedsmandsniveau, der kan fungere som koordinator for henvendelser af tværgående karakter i relation til etableringen af den faste forbindelse over Femern Bælt. Arbejdsgruppen fungerer frem til fremsættelsen af et forslag til anlægslov for Femern Bælt-forbindelsen og tilhørende landanlæg. Ifølge Femern A/S's tidsplan forventes et forslag til anlægslov at kunne fremsættes i Folketinget i slutningen af 2014.

Det er en generel trend, at landets videregående uddannelsesinstitutioner og universiteter i øget omfang dyrker samspillet mellem by, viden og erhverv. I København vil der, bl.a. i lyset af den internationale konkurrence på forsknings- og uddannelsesområdet, i de kommende år blive foretaget historisk store offentlige investeringer i den del af hovedstaden, der hedder Vidensbydel Nørre Campus. Bydelen er en af Europas største koncentrationer af uddannelse og forskning inden for farmaci, sundhedsvidenskab og naturvidenskab og er central i forhold til at kunne tiltrække internationale studerende og forskere. 30.000 studerende og ansatte har deres daglige gang på vidensinstitutionerne, der er flettet sammen med Københavns mangfoldighed af boligkvarterer, erhvervsområder, veje, parker og pladser. Ændringerne involverer Københavns Universitets nye byggerier, herunder

Niels Bohr Science Park og Panum-komplekset, Rigshospitalets udvidelser, samling af Professionshøjskolen Metropol's sundhedsfaglige uddannelser, Københavns Biocenter samt Copenhagen Bio Science Park (COBIS). Samtidigt linkes bydelen til resten af hovedstaden gennem en ny højklasse busforbindelse og Metroens Cityring, og der arbejdes med udvikling af nærliggende kvarterer. Ved DTU Risø Campus nord for Roskilde etableres en forsker- og erhvervspark med mulighed for 5.000 arbejdspladser inden for cleantech erhverv.

Forventninger til regionernes og kommunernes planlægning

Regeringen opfordrer regioner og kommuner til i samarbejde med deres partnere at understøtte den erhvervsmæssige nytte af Interreg-programmerne for Østersøen, Nordsøen og af programmerne for de grænseregionale samarbejder.

Øresundskomiteen udarbejdede i 2010 i samarbejde med regionerne den Øresundsregionale Udviklingsstrategi. Visionen for Øresundsområdet kan følges op på begge sider af Sundet, bl.a. ved at regionale og kommunale myndigheder bidrager til at skabe gunstige rammebetingelser i området.

De mange funktionelle bånd på tværs af den dansk-tyske grænse kan følges op med en fælles udviklingsplanlægning.

Grøn omstilling, klimatilpasning, ressourcer og grøn energi

Det er regeringens mål, at Danmark skal være et samfund, som bruger naturens ressourcer på en bæredygtig og konkurrencedygtig måde. Den grønne vækst skal forene fordelene ved et bedre miljø med stigende vækst og beskæftigelse.

Regeringen ønsker, at energi- og miljøteknologi skal være et af de områder Danmark satser på i fremtiden og bliver et udstillingsvindue ud mod verden. Danmark har allerede styrkepositioner på områder som vedvarende energi, genanvendelse af ressourcer, vandteknologi, luftforurening mv.

De stigende verdensmarkedspriser på naturressourcer udfordrer den økonomiske vækst, men rummer samtidig muligheder for udvikling. Når Danmark går foran med en ambitiøs grøn omstilling, bør det sikres, at de erhvervs- og vækstpolitiske rammer er på plads, så omstillingen kan



© COLOURBOX

føre til erhvervsudvikling og nye grønne job i hele Danmark.

Regeringen ønsker, at indsatsen for klimatilpasning giver klare rammer og nye værktøjer til kommunerne for at imødegå konsekvenserne af klimaforandringerne.

Vi skal også bidrage til at gøre klimaforandringerne mindre ved at begrænse udslippet af drivhusgasser. Regeringen har som mål, at Danmarks udslip af drivhusgasser i 2020 skal være reduceret med 40 pct. i forhold til niveauet i 1990.

Der er i Danmark gjort en betydelig indsats for at øge forbruget af vedvarende energi, så det kan erstatte brugen af kul, olie og gas. Produktionen af vedvarende energi vokser år for år. I 2010 var forbruget af vedvarende energi godt og vel fordoblet fra år 2000. Vindmøller og biomasse har givet vigtige bidrag hertil. I 2010 dækkede vedvarende energi godt 20 pct. af det samlede energiforbrug. I 1990 var andelen godt 6 pct. For fortsat at understøtte denne udvikling har regeringen sat sig som mål, at halvdelen af Danmarks traditionelle el-forbrug i 2020 skal komme fra vindkraft. Ligesom hele energiforsyningen skal være baseret på vedvarende energi i 2050.

Den grønne omstilling af økonomien vil kræve innovationer af mange slags. Teknologien skal udvikles, fx inden for energiudnyttelse, ressourceoptimering, genanvendelse, vandteknologier, bioteknologi, nanoteknologi og it. Dette vil i stort omfang ske i virksomheder, teknologiske institutter og tekniske forskningscentre i de større byer. Teknologien skal afprøves i produktionen under realistiske forhold. Det kræver forsøgsproduktioner

og testpladser og vil kunne foregå mange steder. Den nødvendige sammenhæng mellem teknologi-udvikling, afprøvning og produktion kan benyttes til at skabe kompetencer og jobs over alt i landet. Også de eksportmuligheder, den grønne omstilling indebærer, kan indgå i en regionalpolitisk satsning.

Byerne kan beskrives som sammenhængende systemer af infrastruktur, der håndterer de forskellige flows af ressourcer, information, folk, energi, affald osv. I den bæredygtige by er byens struktur tænkt sammen med disse flows på en måde, der sikrer størst mulig effektivitet. Samtidig skal planlægningen skabe de rigtige rammer for, at virksomhederne har mulighed for at effektivisere deres ressourceforbrug og dermed både styrke deres konkurrenceevne og hensynet til miljøet. Det kan f.eks. være ved i udviklingen af industriområder at understøtte udveksling af "rest" ressourcer mellem forskellige virksomheder i såkaldte industrielle symbioser.

Hvad vil regeringen gøre?

Regeringen har i marts 2013 lanceret "Danmark i arbejde - Vækstplan for vand, bio & miljøløsninger". Det er hensigten med planen at styrke grundlaget for, at danske virksomheder får øget andel i det voksende internationale marked for vand, bio og miljøløsninger med henblik på at fastholde og skabe danske arbejdspladser. Vækstplanen indeholder initiativer indenfor vandløsninger, bio-baserede løsninger, ressourceeffektivitet og affald, renluftløsninger og andre initiativer til styrkelse af grønne løsninger.

Regeringen vil arbejde for, at vi i Danmark er bedre til at udnytte vores affald og bedre til at udvinde materialer, som kan genbruges i produktionen eller landbruget som eksempelvis metaller, sjældne jordarter og fosfor. Derfor er regeringen på vej med en ressourcestrategi, som skal sætte nye standarder og mål for affaldshåndtering i Danmark.

Regeringen har i december 2012 offentliggjort en Handlingsplan for klimasikring af Danmark, som peger på en række initiativer, der vil medvirke til at skabe bedre rammer for en bæredygtig, grønnere og innovativ klimatilpasning.

Regeringen har i maj 2012 vedtaget en ændring af planloven, som giver kommunerne mulighed for at lokalplanlægge med det formål at sikre klimatilpasning af det pågældende lokalplanområde, herunder med henblik på at forebygge fremtidige

oversvømmelser. I februar 2013 har miljøministeren offentliggjort en vejledning om "Klimatilpasningsplaner og klimalokalplaner".

Regeringen vil bidrage til at gøre klimaforandringerne mindre ved at begrænse udslippet af drivhusgasser. Vedvarende energi fra vind og biobrændstoffer skal i stigende omfang erstatte kul, olie og naturgas som energikilde. Regeringen har som mål, at Danmarks traditionelle el-forbrug til den tid skal komme fra vindkraft. Regeringen vil desuden udkomme med en klimaplan, der peger frem mod 40 pct. målsætningen i 2020.

Regeringen har som mål, at der frem mod 2020 forventes opført nye vindmøller på land med en samlet kapacitet på 1.800 MW. I samme periode forventes nedtaget vindmøller med en kapacitet på 1.300 MW. Regeringen har derfor indgået en aftale med Venstre, Dansk Folkeparti, Enhedslisten og Det Konservative Folkeparti om den danske energipolitik 2012-2020, som indebærer, at der forventes opført nye vindmøller på land. Energiaftalen fastlægger også, at der inden 2020 skal opføres vindmøller i de kystnære områder med en samlet effekt på 500 MW.

Miljøministeren nedsatte i 2011 en arbejdsgruppe til at se på fremtidens vindmølleplanlægning. Arbejdsgruppen af rapporterede i september 2012. Nogle af arbejdsgruppens anbefalinger er igangsat, andre vil indgå i det oplæg regeringen i første halvdel af 2013 vil fremlægge for energiforligskredsen. Et oplæg, som bl.a. skal se på nye planlægningsredskaber, tilpasning af rammevilkår mm.

Regeringen har besluttet at videreføre Vindmøllerejseholdet i Miljøministeriet til at understøtte kom-

© COLOURBOX

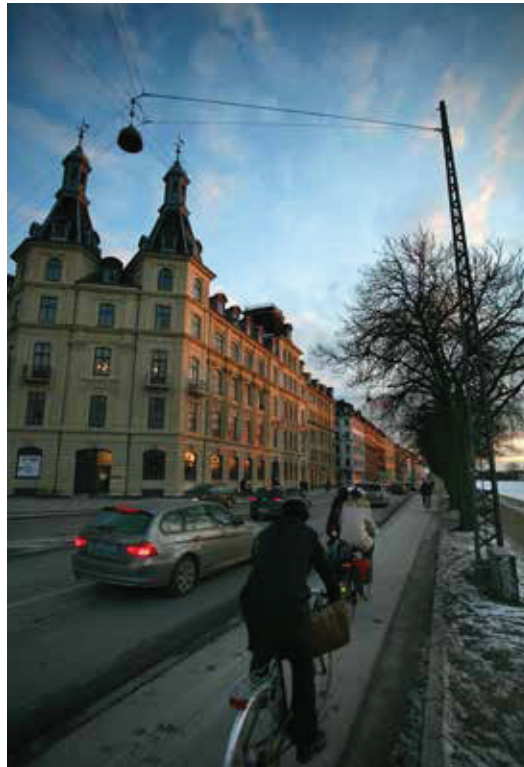


munernes fortsatte arbejde med at sikre fremtidige placeringsmuligheder mv. til vindmøller.

Regeringen vil fremme anvendelsen af biogas i Danmark. Derfor er der i aftalen om den danske energipolitik 2012-2020 vedtaget en forbedret økonomisk støtte til biogas anvendt til forskellige formål bl.a. kraftvarme, opgradering til naturgasnet og transport. Som led i energiaftalen er Miljøministeriets biogasrejsehold videreført til 2015 med henblik på at understøtte kommunernes arbejde, som i forbindelse med kommuneplanrevisionen i 2013 omfatter udarbejdelse af retningslinjer for beliggenheden af fælles biogasanlæg. For at sikre den fortsatte biogasudbygning frem mod 2020, er der desuden som led i energiaftalen nedsat en taskforce, som skal undersøge og understøtte konkrete biogasprojekter. Taskforcen har hovedfokus på den konkrete indpasning af den nye biogasproduktion i energiforsyningen, herunder andelen af gassen, den hertil nødvendige infrastruktur og aftaleforhold. Målet er at sikre effektiv og hensigtsmæssig indpasning af biogas i energiforsyningen, der er i overensstemmelse med politiske mål og sigtelinjer, bl.a. at op til halvdelen af husdyrgødningen kan bioforgasses i 2020. I denne sammenhæng kan transportsektoren på sigt blive en relevant aftager.

Parterne bag Energiforliget vil desuden fremme en strategisk energiplanlægning (SEP) i kommunerne. Med energiforliget er der afsat en pulje på 19 mio. kr. i 2013-2015 med det formål at fremme partnerskaber om strategisk energiplanlægning (SEP) mellem kommuner, lokale virksomheder og energiselskaber samt forbedre samspillet mellem statens, regionernes og kommunernes indsatser og understøtte den kommunale planlægning og den borgernære indsats. SEP omfatter alle former for energiforbrug og energiforsyning inden for kommunernes geografiske område. SEP kan bl.a. ses som en systematisk samtænkning af kommunernes eksisterende opgaver på energiområdet inden for områder som varmebesparelser, udvikling af fjernvarme - og naturgasinfrastrukturen, introduktion af nye transportformer (el-biler mv.).

Regeringen har fokus på at fremme bæredygtig mobilitet og grønnere transport. Persontransport med bil vil højst sandsynligt spille en afgørende rolle for vores mobilitet i fremtiden - uanset hvilke tiltag der laves for at fremme gang, cykling og kollektiv transport. Det skyldes, at afstandene mellem arbejde/bolig og stationer mv. i nogle dele af



© COLOURBOX

landet er for store til at konkurrere med biltrafikken om de daglige rejser. For at gøre transporten med personbiler mere bæredygtig er derfor iværksat en række forsøgsordninger for biler med alternative drivmidler, og regeringen har frem til 2015 afgiftsfri-taget elbiler for at fremme køb af disse.

Regeringen har indgået en aftale med Venstre, Dansk Folkeparti, Liberal Alliance og Det Konservative Folkeparti om mere cykeltrafik. I perioden 2009-2014 er der afsat en samlet ramme på 1 mia. kr. til at styrke cyklismen. Undersøgelser har vist, at der er sammenhæng mellem byernes tæthed og andelen af cykel, gang og kollektiv transport. Det er især andelen af cykler, der stiger, når virksomheder er placeret i de centrale dele af en by. Faktisk udgør de cykelvenlige ture - det vil sige ture på under fem km - i mange kommuner en tredjedel af bolig-arbejdsstedstrafikken.

Miljøministeren vil i samarbejde med Transportministeriet og Cyklistforbundet sætte et projekt i gang med overskriften "Cykler i Byen". Projektet skal stille skarpt på, hvilke bystrukturer der ud over sikre cykelveje kan virke fremmende for brugen af cykler til transport.

Forventninger til regionernes og kommunernes planlægning

I forbindelse med klimatilpasning er det kommunerne og staten, der har myndighedsopgaven. Fx

skal kommunerne lave en klimatilpasningsplan. Regionernes strategier og initiativer bevæger sig på et mere overordnet niveau. Regionerne kan derfor i relevant omfang sætte fokus på klimatilpasning og ressourceeffektivitet, hvor det kan ses i sammenhæng med den regionale erhvervsudvikling.

Kommunerne skal udarbejde klimatilpasningsplaner, der indeholder en kortlægning af risikoen for oversvømmelse, og må i deres planlægning indrette bebyggelserne, så de bedst tåler det fremtidige klima. Det er aftalt mellem regeringen og KL, at klimatilpasningshandleplanen indarbejdes direkte i kommuneplan 2013 eller som et tillæg hertil.

Det er som en del af kommuneaftalen i foråret 2012 mellem regeringen og KL aftalt, at kommunerne løfter investeringerne i klimatilpasning af spildevandsområdet med 2,5 mia. kr. i 2013. Det er vigtigt, at nabokommuner samarbejder om planlægning for klimaforandringer. Det gælder fx planlægningen for større mængder regnvand, hvor myndigheder med interesser i samme afvandingsområde kan gå sammen om en fælles planlægning. Samtidig kan kommunerne tilstræbe, at de løsninger der vælges i størst mulig grad understøtter målene om opnåelse af god økologisk tilstand i det danske vandmiljø.

Miljøministeriets rejsehold har til formål at vejlede kommuner og forsyningsselskaber i arbejdet med klimatilpasning. Oplysninger og værktøjer er samlet på Miljøministeriets klimatilpasningsportal.

Regeringen forventer, at kommunerne løser opgaven med at planlægge for nye områder til vindmøller med henblik på at nå målene i energiaftalen. Regeringen forventer ligeledes, at kommunerne arbejder for en strategisk energiplanlægning. Kommunerne har ansvaret for planlægning for biogasanlæg. Det er i landdistrikterne gyllen findes, og det skaber grundlag for lokale arbejdspladser i landdistrikterne. Den tidligere miljøminister indgik i 2010 en aftale med KL om, at kommunerne vedtager mindst 50 kommuneplantillæg for større fælles biogasanlæg inden kommuneplanrevisionen 2013. Regeringen forventer, at kommunerne løser denne opgave. Det er målet, at den kommunale planlægning for beliggenheden af arealer til fælles biogasanlæg vil sikre mulighed for etablering af det fornødne antal biogasanlæg. Det giver landbrugs-erhvervet og øvrige interessenter mulighed for på et tidligt tidspunkt at orientere sig om mulighederne for en hensigtsmæssig placering.



© COLOURBOX

Regeringen forventer desuden, at kommunerne gennem deres byplanlægning og byens infrastruktur understøtter lokalt erhvervsliv og bidrager til at mindske drivhusgasudledningerne og luft- og støjforureningen fra transporten, herunder fremmer energi- og miljøeffektive køretøjer.

- Kommunen kan fremme grønne transportformer gennem forbedret infrastruktur og fremkommelighed for cyklister, fodgængere og den kollektive trafik. Det kan bl.a. ske ved at etablere cykel- og gangstier. I de største byer kan kommuner endvidere overveje at etablere "grønne bølger" for cykler og cykelparkering. Samtidig kan kørebane og trafiksignaler, hvor busser prioriteres frem for anden trafik, etableres de steder, hvor det er hensigtsmæssigt ud fra en samlet betragtning af hensynene til trafik, miljø og lokalt erhvervsliv. Generelt kan kommuner bidrage gennem lokalplaner til at sikre stationsnær byudvikling, byfortætning og funktionsintegration, dvs. samle boliger, arbejdspladser og detailhandel.
- Kommunerne kan bidrage til at sikre pladsmæssige muligheder for opstilling af ladestander til elbiler.

Byerne - på vej mod bæredygtighed

Regeringen ønsker, at byerne i Danmark er attraktive at leve i. Byer skal være bæredygtige, såvel økonomisk, socialt som miljømæssigt.

Byerne er vigtige for landets konkurrenceevne. Det gælder både de store byer, som rummer internationale erhvervsvirksomheder, uddannelsesinstitutioner, og som fungerer som transport-

knudepunkter og de mindre byer, som rummer mange arbejdspladser, produktion, uddannelsesinstitutioner og serviceerhverv. Alle landets byer skal være attraktive og rumme mulighed for at udvikle erhvervslivet. Det handler både om det erhvervsliv, som allerede findes i byen og nye erhvervsmæssige muligheder.

Byen er et fællesskab, som skal rumme plads til mange forskellige mennesker, mange aktiviteter og oplevelser. Byerne skal tilbyde rammerne for et godt og sundt hverdagsliv og give mulighed for forskellige former for bosætning. Det handler om åbne, grønne områder, nye blå initiativer, nye oplevelser og friluft aktiviteter og nye moderne bydele med en høj social- og miljømæssig bæredygtighed, herunder ren luft og fravær af støj. En attraktiv, grøn og sund by er også med til at tiltrække virksomheder og arbejdskraft. Samtidig kan Danmark få en global førerposition og nye eksportmuligheder, hvis vi finder de løsninger der sikrer trykke, grønne, udviklende og økonomisk voksende byer.

Byerne forandres i disse år. Mens bymidten i de største byer trives, har mange mindre provinsbyer i de senere år oplevet en svækkelse af bymidten og dens liv.

Ældre, overflødige erhvervsområder med god beliggenhed kan omdannes og fornyes, så området igen fremstår som en attraktiv ramme for etablering af nye erhverv og ny beboelse. I Danmark inddrages hver dag ca. 4 ha til by- og infrastrukturformål. Det er vigtigt i fremtiden at være opmærksom på muligheden for at omdanne, modernisere og udvikle byerne, så der på en gang skabes mere attraktive byer og reserveres arealer i byernes omgivelser til andre formål, som f.eks. naturområder, bynær skov, åbne landskaber og friluftoplevelser. De omkringliggende naturområder samt byens samlede grønne struktur, herunder bynær skovrejsning, er endvidere med til at binde CO₂.

Hvad vil regeringen gøre?

Regeringen vil udvikle en ny national social og grøn bæredygtig bypolitik.

Kulturministeren har inviteret sine ministerkolleger til et samarbejde om en ny arkitekturpolitik, der skal afløse den nuværende "Arkitekturation Danmark" fra 2007. Den nye arkitekturpolitik vil udstikke de politiske visioner for, hvad det byggede

miljø kan bidrage med i forhold til kvalitet, udvikling og vækst for samfundet, den enkelte borger og arkitekt erhvervet. Bæredygtighed vil være et centralt element i den kommende arkitekturpolitik, der således vil komme til at indeholde tydelige 'grønne' elementer og bl.a. sætte fokus på bæredygtig by- og landskabsudvikling. Det forventes, at en ny arkitekturpolitik kan præsenteres ultimo 2013.

Kulturministeren har i 2012 indgået og planlægger i de kommende år at indgå 4-årige kulturaftaler med grupper af kommuner, hvor kulturen strategisk tænkes som et aktiv i forhold til at skabe vækst, engagement og gode byer og landområder at leve i.

Miljøministeren har i 2012 og i begyndelsen af 2013 afsluttet ni byprojekter i samarbejde med en række aktører: 1) Forstædernes Tænketaank, 2) Byliv der betaler sig, 3) Bæredygtige bebyggelser, 4) Bæredygtige lokalplaner 5) Planlægning for fremtidens erhverv, 6) Bedre grønne oplevelser, 7) Bevægelse i alle planer, 8) Regnvand i haver og parker og 9) Hvad vil provinsbyerne? Projekterne har alle til formål at fremme kommunernes planlægning for bæredygtige byer, som giver gode rammer for hverdagslivet og gode rammer for erhvervslivets udvikling. Samtidigt vil Miljøministeriet arbejde videre med projekter, der udvikler såvel viden som praksis vedr. bæredygtig byplanlægning.

Miljøministeriet vil sammen med Ministeriet for By, Bolig og Landdistrikter, kommunerne og andre interessenter tage initiativ til at undersøge, hvordan planlægningen for erhverv kan tænkes sammen med bæredygtighed og bykvalitet. Det er blandt andet et mål at udvikle planlægningsværktøjer, som kommunerne kan anvende til at udvikle de ældre erhvervsområder, og hvordan virksomheder kan placeres i bykerne.

Miljøministeren vil i tilsynet med den kommunale planlægning være opmærksom på, i hvilket omfang kommuneplanernes udlæg af areal til byformål understøtter økonomisk vækst, bæredygtig byudvikling og en klar grænse mellem byen og det åbne land.

Forventninger til kommunernes planlægning

Regeringen forventer, at kommunerne medvirker til at udvikle byerne på en bæredygtig måde, som samtidig sikrer de bedst mulige rammer for erhvervsudvikling.

Ældre og nedslidte by- og erhvervsområder kan fornyes eller omdannes. Nuværende byarealer kan genbruges, så der skabes attraktive byer med gode rammer for både erhvervsliv og befolkning. Ved omdannelse og udvikling af eksisterende byområder kan eksisterende bevaringsværdier i områderne med fordel genanvendes, fx bevaringsværdige bygninger og bystrukturer, og dermed give områderne kvalitet og diversitet.

Regeringen forventer, at kommunerne sætter fokus på at skabe nye grønne og blå oplevelser i byerne. Planlægning af byens rum kan også skabe steder og forløb i byen, der indbyder til aktiv leg og idræt for både børn og voksne.

Efter genindførelsen af tilskudsordningen til offentlig bynær skovrejsning kan kommuner og andre offentlige myndigheder igen få halveret udgiften til at plante skov.

Regeringen forventer, at kommunerne medvirker til at sikre den klare grænse mellem byerne og det åbne land. Byerne skal som hovedregel vokse inde fra og ud. Regeringen opfordrer desuden kommunerne til at arbejde for, at byerne moderniseres og genanvender tidligere byområder, så tempoet i væksten af byernes areal falder. Fortætning kan bidrage til at modvirke klimaforandringerne og vil samtidig betyde, at mest muligt areal fastholdes til fødevarerproduktion, energiafgrøder og naturformål.

Regeringen forventer, at kommunerne med den fysiske planlægning søger at fremme udviklingen af levende bymidter, socialt alsidige boligkvarterer med en varieret boligsammensætning, så vi også i fremtiden har gode butiksmiljøer, levende og velfungerende byer spredt over hele landet.

Regeringen forventer endvidere, at kommunerne bruger den fysiske planlægning og mobilitetsplanlægningen til at understøtte fodgængere, cykler, kollektiv trafik og miljø- og energieffektive køretøjer og derved bidrager til at reducere drivhusgasudledningerne og medvirke til ren luft og mindre støj i byerne.

Udviklingen i hovedstadsområdet

Vækst i hele landet er en hovedprioritet for regeringen. Danmarks hovedstad spiller en vigtig rolle for væksten. Derfor er det vigtigt med gode rammer for udvikling i hovedstadsområdet.



© COLOURBOX

En god tilgængelighed for personer og gods, også internationalt, og en god geografisk mobilitet internt i hovedstadsområdet er vigtige forudsætninger for vækst. Trafikforbindelserne skal derfor være velfungerende.

Regeringen ønsker en hovedstad, der samtidig er grøn. Et rent og sundt miljø, en mangfoldig natur, livskvalitet og udfoldelsesmuligheder i fritiden er vigtige for trivsel og folkesundhed og er samtidig forhold, der styrker hovedstadens attraktivitet. Den fysiske planlægning i hovedstadsområdet skal derfor bidrage til denne helhed.

Hvad vil regeringen gøre?

Regeringen vil i samspil med relevante parter udarbejde en hovedstadsstrategi.

Regeringen ønsker at bevare Kastrup Lufthavn som et centralt knudepunkt for lufttrafikken og vil analysere muligheden for at tage initiativer, der fremmer dette mål mest muligt.

Regeringen har for at styrke konkurrencekraften i området indgået flere nye trafikaftaler med partierne i Folketinget, som indebærer udbygning af den trafikale infrastruktur i hovedstadsområdet:

- Med anlæg af den ny bane mellem København og Ringsted via Køge styrkes togtrafikken mellem landsdelene. Med Finansloven 2013 er det desuden aftalt at elektrificere banestrækningen Køge-Næstved, når den nye jernbane mellem København og Ringsted åbner.
- Med Cityringen, som forventes at åbne i 2018, får metroen og den interne kollektive trafik i hele hovedstadsområdet et markant løft.

- Regeringen har indgået en samarbejdsaftale med Region Hovedstaden og de 10 kommuner i Ringbysamarbejdet om at udarbejde et beslutningsgrundlag for anlæg af en letbane i Ring 3 fra Lundtofte i nord til Ishøj i syd.
- Med trafikaftalen fra 20. juni 2012 mellem regeringen og Venstre, Dansk Folkeparti, Liberal Alliance og De Konservative er der afsat et statsligt bidrag til etablering af en ny metro-linje til Nordhavn. I en anden trafikafale fra 12. juni 2012 mellem regeringen, Dansk Folkeparti og Enhedslisten indgår, at der iværksættes en analyse af et sammenhængende kollektivt trafiknet i hovedstadsområdet med fokus på nye trafikknudepunkter samt en analyse af mulige metro- og letbanebygninger.
- Udbygning med cykelstier, herunder "supercykelstier", spiller en vigtig rolle i de trafikaftaler, som regeringen har indgået.
- Regeringen gennemfører strategiske analyser af bl.a. en mulig fremtidig udbygning af den trafikale infrastruktur i hovedstadsområdet.

Regeringen har nedsat en bredt sammensat Trængselskommission, der skal se på reduktion af trængsel og luftforurening samt modernisering af infrastrukturen i hovedstadsområdet". Kommissionen afslutter sit arbejde medio 2013.

Regeringen har offentliggjort et forslag til revideret Fingerplan. Regeringen lægger vægt på, at hovedstadskommunerne har et opdateret overordnet grundlag for deres planlægning af byudvikling og rekreative hensyn. Forslaget skal sikre et grønnere hovedstadsområde med plads til klimatilpasning og et alsidigt udbud af byudviklings- og byomdannelsesmuligheder og vil rumme en klar strategi for lokalisering af moderne boliger og erhverv i forhold til den overordnede trafikale infrastruktur.

Forventninger til regionernes og kommunernes planlægning

Regeringen forventer, at kommunerne i hovedstadsområdet arbejder aktivt for, at Fingerplanens grønne kiler kan udnyttes til friluftsmål, og at der bliver skabt adgang til disse på tværs af kommunegrænserne. Hovedstadsområdets grønne kiler skal fortsat bidrage til bedre luftkvalitet og nem adgang til store sammenhængende fritidsområder i nær kontakt med bykvartererne.

Kommunerne skal vurdere, om Fingerplanens grønne kiler og grønne bykiler bør indgå i deres klimatilpasningsplan. Er det tilfældet, skal strategien

udformes, så anvendelsen til klimatilpasning bidrager til at styrke de grønne områders rekreative kvaliteter.

Regioner kan i relevant omfang understøtte Fingerplanens strategier for erhvervs- og boliglokalisering, udbygning for de grønne kiler og grønne bykiler samt for udbygning af regionalt sammenhængende stier.

Regeringen forventer, at kommunerne prioriterer byomdannelse frem for nye byer på bar mark og prioriterer planlægningen af de stationsnære områder. De stationsnære områder skal have bymæssige kvaliteter og aktiviteter, som kan sikre et levende bymiljø og skaffe flere brugere til den kollektive transport.

Regeringen forventer, at kommunerne giver mulighed for en trafikalt velfungerende hovedstad: kollektiv transport, flere cyklende, flere fodgængere og bedre parkeringsfaciliteter ved stationerne. Der skal sættes fokus på at håndtere klima- og miljøudfordringerne og undgå trængsel i hovedstadsområdet.

Landdistrikter i udvikling

Stadig flere danskere flytter fra land til by. Der er tale om en omstilling af det danske samfund med alle de velfærdsmæssige ubalancer og strukturelle udfordringer, det giver.

Det er en omstilling, der rejser grundlæggende spørgsmål vedrørende velfærd, tryghed og sam-

© COLOURBOX



menhængskraft – særligt for de borgere, der bor i landdistrikterne.

På trods af udfordringerne er der også mange muligheder og ressourcer i landdistrikterne. Der er en unik natur, iværksætterånd, virkelyst og fællesskab. Der er mange ildsjæle, som på daglig basis gør en reel forskel.

Samtidig er de fleste danskere tilfredse med tilværelsen – hvad enten de bor i byerne eller på landet. De, der vælger at bosætte sig og leve på landet, fremhæver selv værdier som lokalt fællesskab, identitet og nærhed til naturen. Det er værdier, som vi skal værne om.

Det forudsætter, at der er levende byer, adgang til grønne arealer, smukke landskaber og friluftsskaktiviteter. Naturen og kulturarven kan i højere grad bruges til at gøre byerne attraktive for nye beboere og bidrage til erhvervs-mæssig udvikling bl.a. af friluftsliv og turisme. Nøgleordet er udnyttelse af stedbundne kvaliteter til lokal erhvervs-, beskæftigelses- og boligudvikling, herunder en udvikling af stedbunden turisme og en styrket indsats for grøn naturturisme. Udbygningen af hastigheden i de digitale net i yderområderne kan styrke mulighederne for erhverv.

Naturen kan i højere grad bruges til at udvikle friluftsliv og turisme. Eksempler på nye initiativer kan være placering af energianlæg, udvikling af stedbunden turisme samt en styrket indsats for grøn naturturisme. Sådanne initiativer kan understøtte en udvikling af de lokale samfund i yderområderne, herunder på landets mange mindre øer.

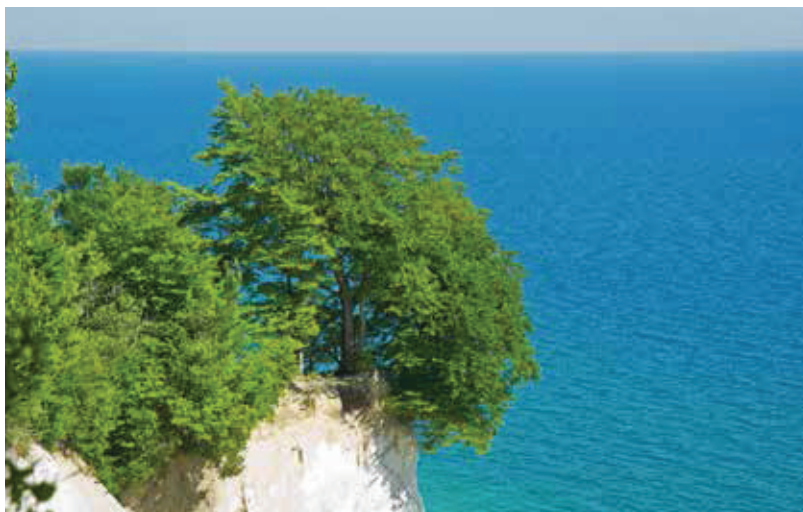
Hvad vil regeringen gøre?

Regeringen tager en række væsentlige initiativer, som har direkte betydning for landdistrikterne. Det er initiativer vedrørende jobskabelse og grøn omstilling.

Regeringen har senest fremsat "Vækstplan DK - Stærke virksomheder, flere job" som indeholder en landdistriktspakke, der forbedrer produktiviteten og konkurrenceevnen samt øger den private beskæftigelse.

I den kommende tid vil regeringen særligt sætte ind på følgende områder:

- Ministeriet for By, Bolig og Landdistrikter vil styrke by- og områdefornyelsen i de små byer og landdistrikterne samt forbedre mulighederne for at nedrive de dårligste boliger. Ministe-



© Henrik Schurmann

riet for By, Bolig og Landdistrikter vil afsætte en større andel af byfornyelsesmidlerne til de mindre byer, hvor udfordringerne er særligt store i disse år.

- Regeringen vil desuden arbejde for, at vi får den størst mulige samfundsmæssige nytte af omfattende investeringer som den kommende Femern Bælt-forbindelse. Forbindelsen er en mulighed for at give den sydøstlige del af Danmark et tiltrængt løft i årene fremover. Regeringen vil derfor fremrykke offentlige investeringer vedrørende Femern Bælt og har desuden nedsat en arbejdsgruppe, der skal sikre, at der bliver taget hånd om tværgående problemstillinger og muligheder i forhold til beskæftigelse, uddannelse og infrastruktur.

I den kommende tid vil regeringen desuden særligt sætte ind på følgende områder:

- Ministeriet for By, Bolig og Landdistrikter vil fortsætte arbejdet med at få fokus i landdistriktspolitikken, ikke mindst kommunalt. Regeringen har eksempelvis etableret en internetportal til viden om landdistrikterne og nedsat et rejsehold, der skal indsamle og formidle viden og erfaringer.
- Folketinget har i april 2013 vedtaget en modernisering af planloven, som giver kommunerne nye muligheder for, i vanskeligt stillede landdistrikter, at tillade opførelse af nye helårsboliger i tilknytning til landsbyer samt til ændret anvendelse af eksisterende tiloversblevne bygninger til indretning af enten helårsboliger eller erhvervsvirksomheder. Der gives også bedre mulighed for, at erhvervsvirksomheder i landzone kan udvides. Regeringen vil med moderniseringen ligeledes værne om en samfundsmæssig bæredygtig detailhan-

delsstruktur, hvor alle har god adgang til indkøbsmuligheder. Ved ændringen lempes landzonereglerne tillige iforhold til opsætning af antenner til mobilkommunikation på eksisterende master, siloer og høje skorstene.

- Regeringen har som målsætning, at alle husstande og virksomheder skal have adgang til en downloadhastighed på mindst 100 Mbit/s og en uploadhastighed på 30 Mbit/s i 2020, uanset hvor man bor. Regeringen har i marts 2013 lanceret et udspil, som bl.a. giver kommunerne nye muligheder til at forbedre den digitale infrastruktur. Konkret gives der friere rammer for kommunernes udlejning af master, så kommuner i tyndt befolkede områder kan stille grunde og master til rådighed uden beregning, og det præciseres hvordan kommuner kan stille dækningskrav i lokalområder, hvor dækningen er dårlig, når kommunerne køber ind. Samlet har regeringen fremsat 22 andre initiativer som skal bidrage til god bredbånds og mobildækning i hele landet uanset hvor man bor. For at forbedre udrulningen af bredbåndsinfrastruktur har regeringen endvidere stillet dækningskrav i forbindelse med 800 MHz-auktion. Dækningskravet vil bidrage til, at 99,8 pct. af alle husstande, virksomheder og sommerhuse i 207 postnumre senest i 2015 vil kunne få adgang til mobiltdbredbånd med en oplevet hastighed på minimum 10 Mbit/s.
- Regeringen har desuden fokus på udfordringerne vedrørende vanskeligt omsættelige helårsboliger. Regeringen har med et bredt folketingsflertal gennemført en ændring af boligreguleringsloven, der tydeliggør kommunernes mulighed for, indenfor rammerne af gældende lovgivning og planlægning, at tillade, at boligerne benyttes som fritidsboliger med ret til at vende tilbage til helårsstatus. Indsatsen skal ses i sammenhæng med Ministeriet for By, Bolig og Landdistrikters omprioritering af byfornyelsesmidlerne og indsats overfor udlejere, der spekulerer i udlejning af dårlige boliger i landdistrikterne.

De regionale vækstfora skal sikre, at mindst 35 pct. af strukturfondsmidlerne under ét skal komme yderområderne til gavn i perioden 2007-2013.

For EU-budgetperioden 2014-2020 forhandles i EU-regi et nyt regelgrundlag for såvel Landdistriktsprogrammet, Hav- og Fiskerifonden, Regionalfonden og Socialfonden. Regeringen vil



© COLOURBOX

i 2013 i dialog med en bred kreds af interessenter udarbejde operationelle programmer for hver fond samt indgå en partnerskabsaftale med EU-Kommissionen om den overordnede anvendelse af midler fra alle fire EU-fonde.

Regeringen vil desuden fortsat målrette midlerne under landdistriktspuljen til projekter, der har potentiale til at skabe vækst og arbejdspladser i landets yderområder.

Kulturministeren har igangsat satsningen Kultur-Danmark, som sætter fokus på kulturens potentiale i Danmark. Sammen med ministeren for By-, Bolig og Landdistrikter inddrages lokale kulturaktører i 2013 på en inspirationstur gennem landet til en debat om, hvordan de enkelte regioners kulturressourcer kan være med til at skabe bl.a. udvikling, engagement og fællesskab i et område. Med udgangspunkt i inspirationsmøderne samles inspiration og ideer, som der arbejdes videre med i en række tværgående arbejdsgrupper i løbet af 2013.

Miljøministeriet vil sammen med Ministeriet for By, Bolig og Landdistrikter og kommunerne se nærmere på udviklingen af stedbundne potentialer i mindre samfund, landsbyer og på små øer.

Nationalparkerne i Danmark rummer muligheder for særlige initiativer. For hver nationalpark oprettes en fond, der ledes af en bestyrelse. Bestyrelsen skal udarbejde en nationalparkplan, der bl.a. redegør for nationalparkens potentielle udviklingsmuligheder for friluftsliv og erhverv. Nationalparkbestyrelsen kan herigennem understøtte konkrete projekter i tilknytning til stedbundne naturrelaterede potentialer og derigennem skabe vækst i lokalsamfundet. Regeringen har afsat midler på finansloven til nationalparkbestyrelsernes arbejde.

Forventninger til kommunernes planlægning

Kommunen kan udarbejde en strategi for udvikling af stedbundne potentialer, udarbejde en helhedsplan for de fysiske strukturer, der er nødvendige for udnyttelsen af potentialerne og inddrage de stedbundne potentialer i kommunens øvrige planlægning og aktiviteter.

Kommuneplanlægningen kan understøtte udvikling i landdistrikterne og tage stilling til, hvilken funktion landdistrikterne i netop deres kommune skal have i fremtiden. Der kan i områder med tilbagegang blive brug for at prioritere rollefordelingen mellem landsbyer mv.

Det åbne land

Det er regeringens politik, at der i det åbne land skal være plads til både beskyttelse, hvor de unikke værdier i landskab, kulturmiljø og natur sikres og til benyttelse, hvor beboelse, friluftsliv og udvikling i jordbrugserhvervene understøttes.

Den danske natur skal være varieret og mangfoldig. Det skal sikres, at naturoplevelser er tilgængelige for alle både til hverdag og i ferier. Gode adgangsforhold til naturområderne og landskabet er centralt for oplevelser i det åbne land. Det gælder ikke mindst de danske kystlandskaber, som rummer særlige oplevelser og muligheder for mange forskellige friluftaktiviteter, og som både beboere og turister sætter pris på.

Samtidig indeholder det åbne land en forudsætning for produktion af landbrugsvarer, for indvinding af råstoffer, for skovbrug, for produktion af grøn energi og for turisme.

For regeringen er det vigtigt, at det åbne land betragtes i et helhedsperspektiv. Der skal være en klar grænse mellem de bymæssige områder og de områder, hvor der er åbent landskab.

Regeringen ønsker et fokus på muligheden for at sikre og skabe offentlig adgang i natur- og landskabsarealer. På den måde bliver beskyttede naturområder tilgængelige for beboere og turister og kan medvirke til at fremme friluftsliv og rekreation.

Miljøministeren offentliggjorde i december 2011 de statslige Natura 2000 planer. Efter EUs vandrammedirektiv skal Danmark tillige udarbejde

vandplaner til opnåelse af god tilstand i de danske vandområder.

Hvad vil regeringen gøre?

I april 2013 modtog regeringen slutrapporten fra Natur- og Landbrugskommissionen, der har haft et år til at finde ud af, hvordan vi både får mere og rigere natur i Danmark og et mere indbringende landbrug med arbejdspladser og sunde fødevarer.

Med Natur- og Landbrugskommissionens anbefalinger er grundlaget for fremtidens natur- og landbrugspolitik skabt. Samtidig skal anbefalingerne diskuteres med danskerne. For at kunne føre nogle af de 44 anbefalinger fra kommissionen ud i livet vil regeringen arbejde videre med et nyt grønt danmarkskort i samarbejde med kommuner og interesseorganisationer. Hvis vi for alvor skal vende udviklingen mod mere og bedre natur, er der brug for, at alle indsatser trækker i samme retning - statens, kommunernes og private. Et grønt danmarkskort kan være det kompas, som sætter retning og trækker alle gode indsatser samme vej.

Regeringen har sikret bedre adgang til naturen overalt i Danmark ved at give befolkningen adgang til randzoner langs søer og åbne vandløb i landzone, når randzonerne er overgået til en tilstand af natur.

Mere og bedre natur, der tidligere har været landbrug, og mere skov bidrager tillige til øget lagring af kulstof i jord og dermed mindre udledning af klimagasser.

© COLOURBOX



Miljøministeriet vil arbejde for at iværksætte et samarbejdsprojekt i dialog med interessenter om udvikling af kystnærhedszonens landskabs- og naturpotentialer. Hvis der er mulighed for at iværksætte projektet, er dets formål at skabe grundlag for initiativer, der udvikler landskabs- og naturpotentialerne i kystnærhedszonen med fokus på rigere natur, mere landskab, bedre adgang til natur- og landskabsområder og skabe grundlag for turisme (vækst og arbejdspladser).

Miljøministeriet og Realdania har gennemført et udviklingsprojekt om biogasanlæg, arkitektur og landskab, hvor der er udarbejdet konkrete løsninger på, hvordan landskabet kan tilføjes en ny bygningstypologi, som på kvalificeret vis kan indpasse bæredygtige energianlæg i det åbne land. Projektet er afsluttet og offentliggjort i april 2013.

Forventninger til kommunernes planlægning

Der skal planlægges for et ressourceeffektivt og grønt landbrug og for et landbrug i vækst og udvikling. Landbruget, skovbruget, gartnerierne og muligheden for at udvikle disse virksomheder skal indgå i den samlede afvejning af interesserne i det åbne land, herunder hvordan landbrugets store anlæg og bygninger indpasses i landskabet.

Der er brug for en sammenhængende landbrugsplanlægning, hvor der findes plads til store husdyrbrug og fælles biogasanlæg, ligesom der, skal sikres tilstrækkeligt areal til et økonomisk bæredygtigt landbrug.

Beskyttelsen af naturområder, landskaber, kulturhistorie og drikkevand skal sikres gennem kommunernes planlægning. Der skal planlægges for et mere varieret landskab med sammenhængende naturområder, så dyr og planter kan sprede sig. Det kan blandt andet ske ved at binde søer, overdrev, moser, enge og skov sammen med grønne korridorer eller lade områderne indgå i større sammenhængende områder. Planlægningen skal gøre Danmarks natur mere robust over for følgerne af klimaændringer, ligesom planlægningen skal bidrage til opfyldelsen af 2020-målet om at stoppe tabet af biodiversitet.

Regeringen forventer, at kommunerne gennem kommuneplanlægningen understøtter arbejdet med at beskytte og forvalte de værdifulde landskaber. For at undgå, at vores værdifulde landskaber fragmenteres, skal kommunerne i deres planlæg-



© Henrik Schurmann

ning udpege større, sammenhængende landskaber, så der kan laves landskabsforbedrende tiltag i de potentielt værdifulde landskaber.

Naturen og landskabets tilgængelighed for beboere og turister er fortsat vigtig. Det handler blandt andet om at sikre og udbygge muligheden for adgang for gående, cyklister og ryttere.

De åbne kyster skal friholdes som væsentlige natur- og landskabsressourcer og som attraktive kvaliteter til brug for rekreative formål og for en fremtidig turisme. Kystnærhedszonen er en planlægningszone. Ny bebyggelse skal indpasses, hvor de ikke forringer oplevelsen af kystlandskabet.

Kommunerne skal i deres fysiske planlægning tage hensyn til områder med særlige drikkevandsinteresser (OSD) samt indvindingsoplande til almene vandforsyninger uden for disse områder. Disse arealer skal så vidt muligt friholdes for udlæg af arealer til byudvikling. Der kan dog placeres boliger og mindre grundvandstruende virksomheder og anlæg i OSD og indvindingsoplande, herunder Nitratfølsomme Indvindingsområder (NFI), hvis området er kortlagt, og der er tilstrækkeligt redegjort for både planbehov og grundvandsbeskyttelse.

Planlægningen skal medvirke til at sikre en forskel på by og land og en klar grænse mellem områderne. Der bør i højere grad tænkes landskabs- og naturforbedringer, kulturmiljøværdier, arkitektur og adgangsmuligheder ind i vilkår for tilladelse til forandringer af det åbne land, også i byudviklingen, så tab af landskab og natur bliver kompenseret.

Regeringens Danmarksbillede

Udviklingen i Danmark præges i disse år af en række tydelige tendenser. Vi er blevet flere i landet gennem de seneste 10 år. Væksten i folketallet har været størst på Sjælland og i Østjylland, mindre i de områder, hvor de mellemstore byer er og med et fald i mange af de områder, hvor der er mindre byer. Vi samler os i storbyerne. De største byer vokser hurtigere end resten af landet, mens antallet af beboere i landdistrikterne falder.

Koncentrationen af befolkningen kan ses som et resultat af to processer. Dels flytter mange unge til de store uddannelsesbyer, dels flytter en del unge børnefamilier fra byerne til byernes forstads- og omegnskommuner. De to processer giver tilsammen den forholdsvis kraftige befolkningsudvikling i storbyregionerne.

Videnøkonomien indebærer også en tendens til, at arbejdspladserne koncentrerer sig om storbyregionerne. Den voksende brug af arbejdskraft med langvarig uddannelse i både industri, konsulent-tjenester og service bidrager til at koncentrere jobs i byer med store videregående uddannelsesinstitutioner, hvor tilgangen af den efterspurgte arbejdskraft er rigelig.

Tendensen til koncentration af befolkning og arbejdspladser i de større bysamfund giver nye muligheder og nye udfordringer, som skal mødes af den fysiske planlægning. Det handler om udviklingen af vores byer, om placering af boliger, arbejdspladser, service og institutioner.

Udviklingen i befolkning, beskæftigelse og erhverv tegner tilsammen fremtidens Danmarksbillede.

De forskellige typer af områder præges af forskellig udvikling og rummer forskellige udfordringer. Kommunerne skal i deres planlægning skabe de fysiske rammer, som kan bidrage til at realisere de forskellige lokale udviklingsmuligheder.

Regeringens Danmarksbillede har byer, trafikakser, energifremstilling og samarbejder med udlandet som centrale elementer i benyttelsen.

De danske byer er centre for deres opland og afgørende for frembringelsen af innovation og produktion. Byer med forskellig størrelse har forskellige opgaver i den danske og internationale arbejdsdeling fra millionbyen København til lokale service- og produktionscentre.

Det overordnede trafiknet sikrer den indre fysiske og funktionelle sammenhæng i Danmark og kobler landet på de europæiske trafikakser.

Den vedvarende energi, både vindmøller, biomas-seanlæg og andre kilder, er et afgørende element i den grønne omstilling af landet. Samarbejdet over grænserne, både kontinentalt i EU og lokalt til de nærmeste kommunale og regionale naboer, udvikles og vil med tiden nedbryde de barrierer, som grænserne i dag udgør.

Beskyttelsen af naturen med dens flora og fauna og af kysterne og andre landskaber er veludviklet. Fredede områder, vandplaner og Natura 2000-planer bidrager hertil. Grundvandet sikres bl.a. gennem udpegning af områder med særlige drikkevandsinteresser.

Regeringen har som mål at skabe udvikling, dynamik og vækst i hele landet. Regeringen har derfor besluttet at foretage en grøn omstilling af landet, som skal sikre, at der kan være vækst og beskæftigelse samtidig med, at der er bevidsthed om ressourceforbrug og miljøbelastning.

Med Regeringens Danmarksbillede tegnes et kort, der viser de overordnede strukturer i landet. Det handler om byer med mere end 10.000 indbyggere, de nationale testmøllecentre for vindmøller, vindmølleparker til havs, lufthavne, større gods-transportcentre, vigtige transportruter, væsentlige internationale forbindelser og storbyregioner, småregionerne og hovedstadsområdet.

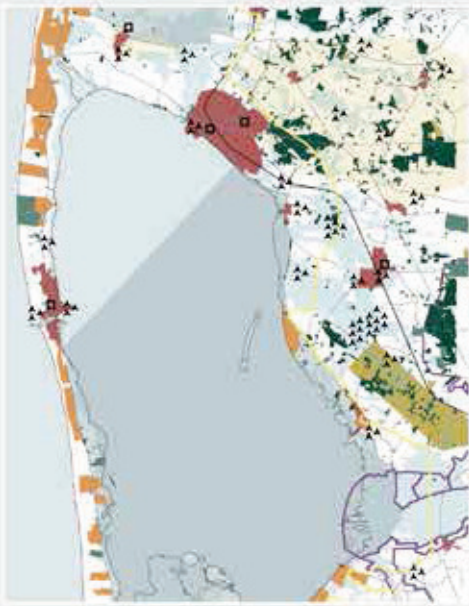
Danmark er geografisk set et lille land. De syv kortudsnit viser en række udvalgte temaer, som illustrerer opgaven med at skabe rum til de mange forskellige aktiviteter, som der skal være plads til. Kortudsnittene illustrerer også på hvilken måde de forskellige egne i landet adskiller sig fra hinanden.



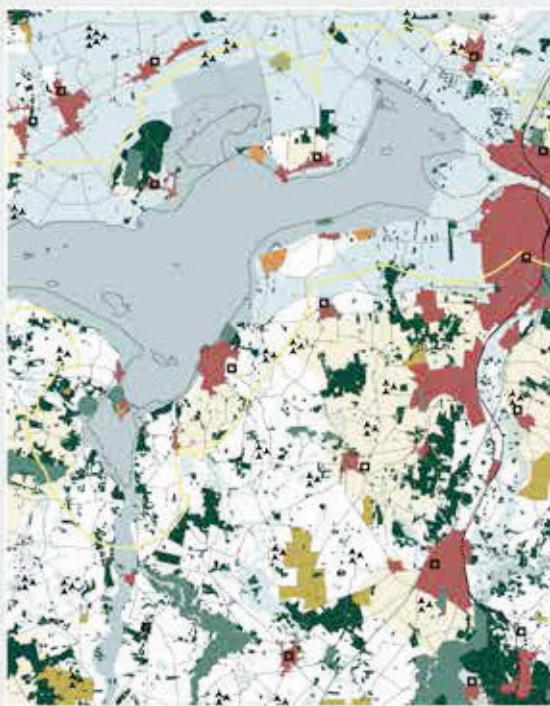
- Byer +500.000 indbyggere
- Byer +100.000 indbyggere
- Byer 30.000 - 100.000 indbyggere
- Byer 10.000 - 30.000 indbyggere
- ▲ Nationalt testmøllecenter
- ⋯ Vindmølleparker til havs
- ✈ ✈ ✈ Lufthavne, internationale/nationale
- ▲ Større godstransportcentre
- Vigtige transportruter
- Vigtige internationale forbindelser
- ▨ Hovedstadsområdet
- ▨ Småbyregioner
- Storbyregioner

Grafik: BM Arkitekter

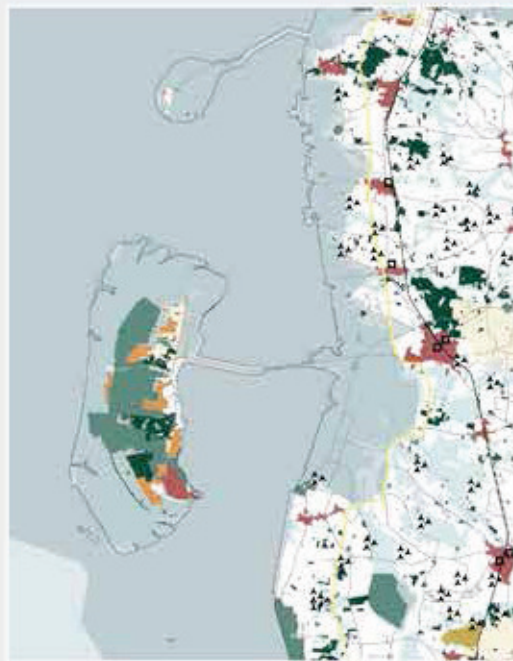
FIGUR 1A
REGERINGENS DANMARKSBILLEDE



A: Ringkøbing Fjord



B: Limfjorden

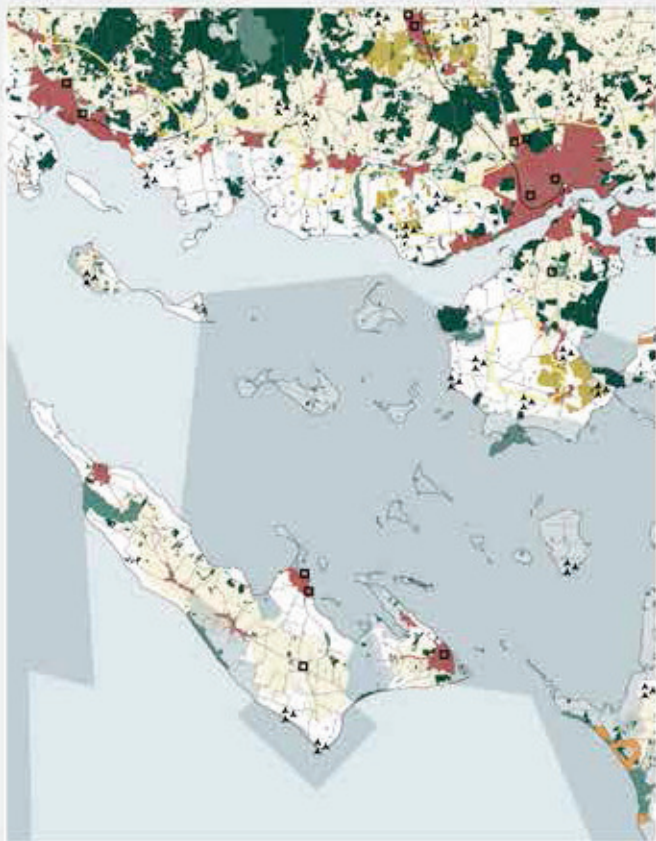


C: Vadehavet

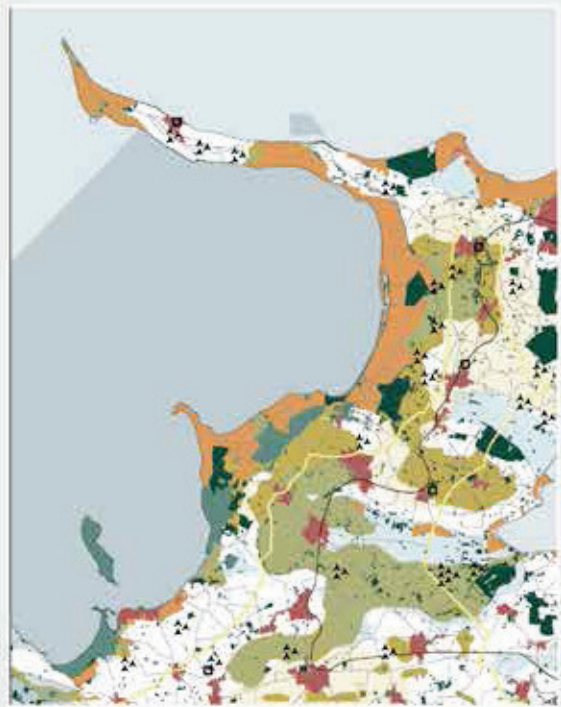


Grafik: BM Arkitekter

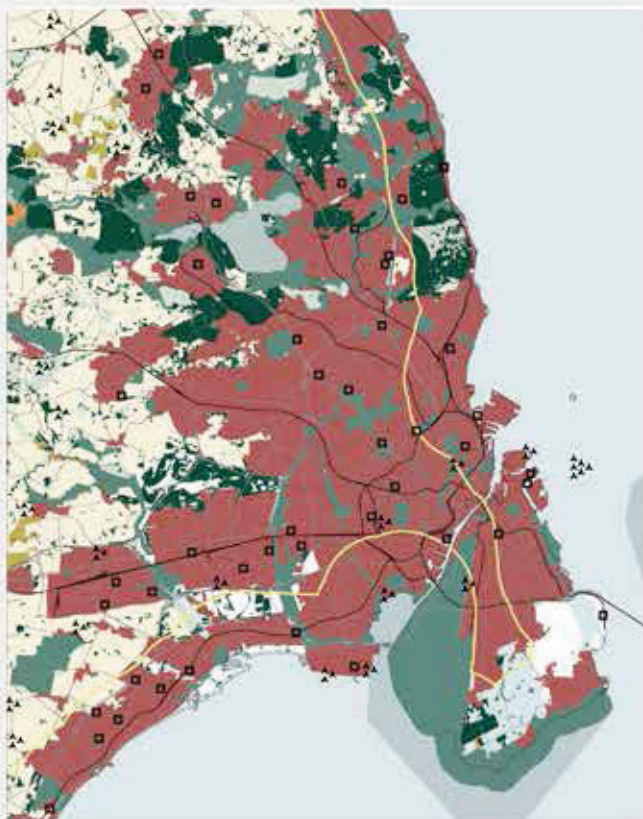
FIGUR 1B-1
SYV KORTUDSNIT I DANMARK



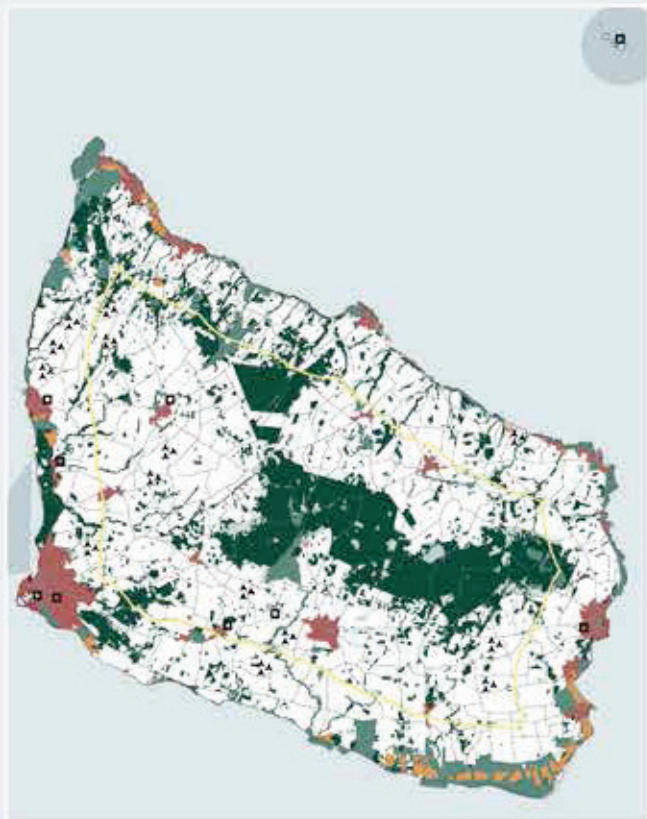
D: Sydøfynske Øhav



E: Sejerøbugten



F: Hovedstadsområdet



G: Bornholm

FIGUR 1B - 2
SYV KORTUDSNIT I DANMARK