

Center for Bæredygtige Hospitaler

- i Region Midtjylland, for hele Danmark

Baggrund

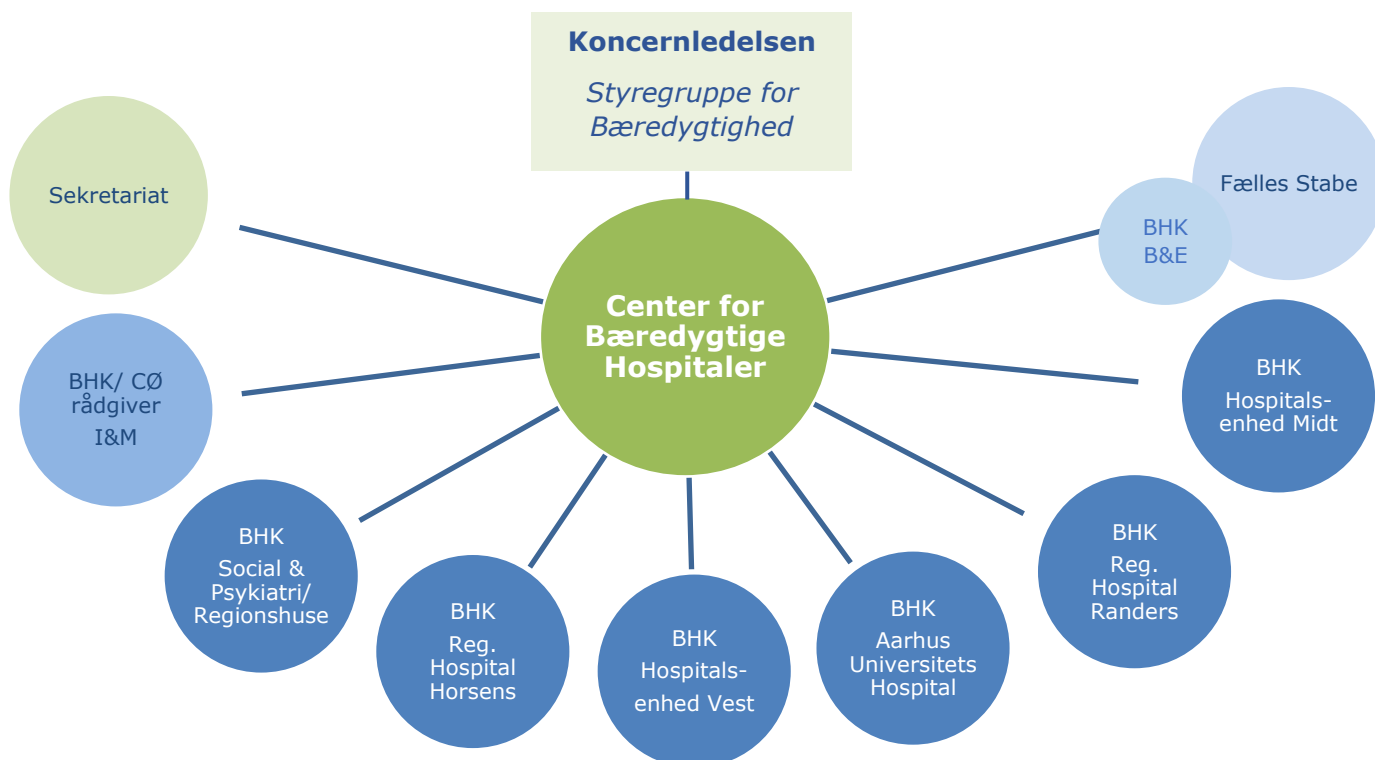
Hospitalerne står overfor komplekse udfordringer og effektivering af store omstillinger i den kliniske drift i løbet af de næste år, som følge af målene for Cirkulær Økonomi (CØ) i den kommende Strategi for Bæredygtighed; 30% reduceret forbrug, 30% reduceret affaldsmængde og 70% genanvendelse. Potentialerne er store, vi er kommet godt i gang, og har som den eneste region i Danmark et netværk for ledere og medarbejdere på tværs, kliniske puljeprojekter, enkelte testlabs og nyansatte bæredygtighedskonsulenter på hver enhed. Vi har erfaring med inddragelse af CØ i udbud samt direkte brugbar viden fra det gennemførte 'Materialestrømsprojekt' på AUH. Region Midtjylland er således i gang med både udvikling og implementering, men der er behov for mere fokus, flere ressourcer, innovation og tæt samarbejde både internt og eksternt, hvis vi skal nå i mål inden 2030. Nogle af udfordringerne ved at skulle omstille i den kliniske drift, kræver en øget lokal og regional indsats, andre både nationalt og internationalt samarbejde og forskningsmæssig tyngde.

Formål

Vi vil med oprettelsen af Center for Bæredygtige Hospitaler (CfBH) skabe en platform, som samler aktører og interessenter, både internt og eksternt for at sikre udvikling og effektiv implementering af Bæredygtighedsstrategiens mål for CØ området i klinisk kontekst¹. CØ betegnes metodisk som bestående af tre indsatsområder:

1. Reduktion af forbrug
2. Genbrug af produkter
3. Genanvendelse af materialer

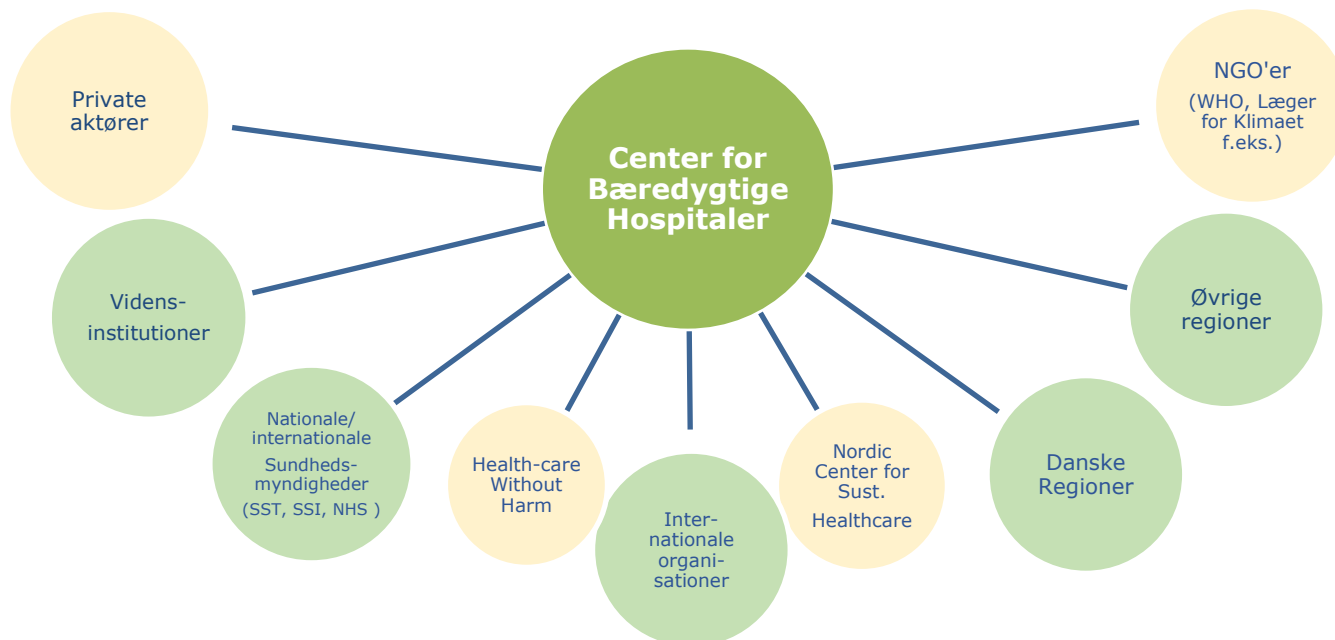
De tre områder er her nævnt i prioriteret rækkefølge ift. hvad, der er mest effektivt, når vi skal sænke både CO₂ udledning og minimere miljøpåvirkning og ressourceforbruget. CfBH vil løbende have aktiviteter indenfor alle 3 områder. På figur 1 og 2 er vist henholdsvis interne og eksterne samarbejdsflader med udgangspunkt i de tre områder.



Figur 1: Samarbejdsflader mellem CfBH og interne partnere

¹ Afgrænsning: Cirkulær Økonomi inden for byggeriområdet vil varetages af Byggeri og Ejendomme, indenfor indkøbs-/udbudsområdet af I&M. Bæredygtighedskonsulenterne fra hhv. B&E og I&M vil være kontaktperson ift. koordinering, vidensdeling, eksterne partnere mv.

Centret skal kaste lys over potentialerne, samle og genere viden og innovation, brande Region Midtjylland og herved tiltrække partnere og ressourcer. CfbH vil igangsætte nye målrettede tiltag og samtidig udnytte det fulde potentiale af den organisatoriske modenhed og de erfaringer, der er opnået. Vores indsats frem til nu, samt Corona-krisens fokus på forbrug af værnemidler, har begge været med til at øge fokus på området på hver sin måde – lokalt, nationalt og globalt. Nu, er et godt tidspunkt, at opprioritere omstillingen til Cirkulær økonomi, da det også berører forsyningsikkerhed.

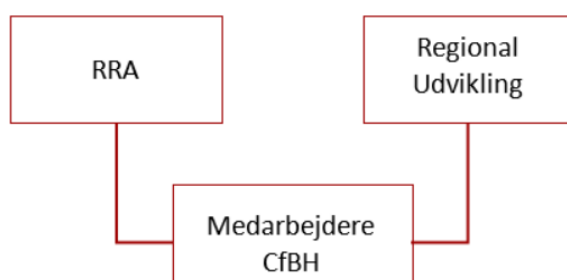


Figur 2: Samarbejdsflader mellem CfbH og eksterne partnere

Organisatorisk struktur

CfbH ejes af hele Region Midtjylland. Det er en enhed der refererer til Koncernledelsen via den kommende 'Styregruppe for Bæredygtighed'. Der forventes derudover nedsat en 'Teknisk Arbejdsgruppe for Bæredygtighedsstrategien og den Regionale Handleplan'. Denne skal sikre at initiativerne fra både CfbH, Sekretariatet og fælles stabe er kvalificerede og koordinerede inden de præsenteres som beslutningsoplæg for Styregruppen.

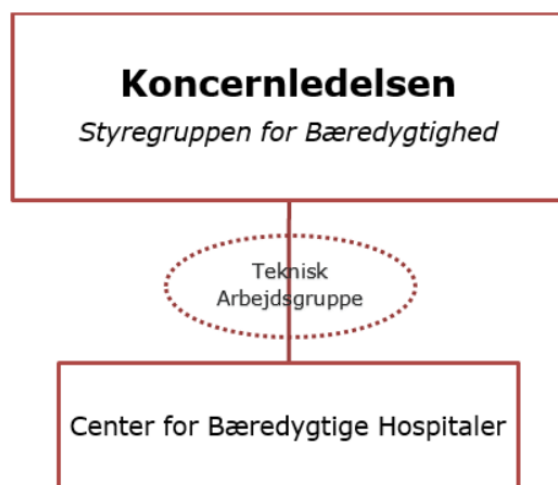
CfbH placeres på Regionshospitalet Randers og består i 2021 af en faglig leder, en projektmedarbejder, en forskningsassistent og en administrativ medarbejder (deltid). Da der pt. kun er fundet finansiering for ét år, vil medarbejderne i 2021 være ansat hhv. i Regional udvikling og på Regionshospitalet Randers, med udlån til CfbH. Ledelsesmæssigt vil den enkelte medarbejder referere til den officielle ansættelsesenhed, man er udlånt fra. Fagligt refereres til faglig leder af centeret. Målet er, at der skal findes fast finansiering fra 2022, samt at der skal være fundet finansiering til at ansætte yderligere medarbejdere.



Figur 3: Medarbejdere udlånes for 2021 fra hhv. RRA og RU til CfbH

CfBH yder facilitering, koordinering og sparring i dagligdagen til bæredygtighedskonsulenterne, der er ansat på de enkelte enheder. Derved sikres spredning og skalering, samt fælles prioritering og synergi mellem lokale indsatser. CfBH skal have ressourcerne til at drive større kliniske projekter, med både interne og eksterne partnere, til at samle viden nationalt og internationalt, som kommer alle hospitalsenheder til gavn.

Ved bæredygtighedsindsatser på hospitalerne vedr. de 3 øvrige strategispor vil det være de relevante fælles stabe, der koordinerer indsatserne, og ligeledes via den tekniske arbejdsgruppe refererer til Styregruppen for Bæredygtighed. Sekretariatet i Regional Udvikling sekretariatsbetjener Styregruppen for Bæredygtighed, står for strategisk overordnet koordinering, samt data og analysearbejde på tværs.



Figur 4: CfBH refererer til Koncernledelsen

Aktiviteter

CfBH vil være omdrejningspunkt for en række aktiviteter, herunder listes de mest centrale:

- Daglig koordinering og sparring med BHK'erne
- Støtte til udvikling af lokale implementeringsplaner, i samarbejde med Sekretariatet
- Netværk for Bæredygtige Hospitaler
- Mikrofunding fra 'Puljen til udvikling af Bæredygtige Hospitaler'
- Større udviklingsprojekter/testlabs
- Forskningsprojekter på kandidat/PhD niveau
- Implementering og skalering af interne og eksterne resultater
- OPI samarbejder
- Værte og facilitere øget nationalt samarbejde og fokus
- Øget internationalt perspektiv og samarbejde
- Kommunikation og branding

Økonomi og ressourcer:

Økonomien for centeret følger en trappemodel for de to første år.

Finansiering 2021:

Beskrivelse	Budget (kr)
Personaleressourcer (2 prs)	1.250.000
Overhead (Kontor, papir, rejser mm)	250.000
Grundfinansiering til projekter	700.000
I alt	2.200.000

Finansiering fra værtsskabet til 1 stilling + overhead (600.000). Finansiering fra sundhedsområdet (800.000) Finansiering fra Regional Udvikling (800.000). Overhead er beregnet ud fra medarbejder ressourcer.

Ressourcerne til centeret for 2022 er ikke finansieret og nedenstående er derfor potentiel finansiering.

Mulig finansiering 2022:

Beskrivelse	Budget (kr)
Personaleressourcer (4 prs.)	2.500.000
Overhead (Kontor, papir, rejser mm)	500.000
Grundfinansiering til projekter	2.000.000
I alt	5.000.000

Mulig finansiering fra Regionsråd og ekstern funding. Overhead er beregnet ud fra medarbejder ressourcer.