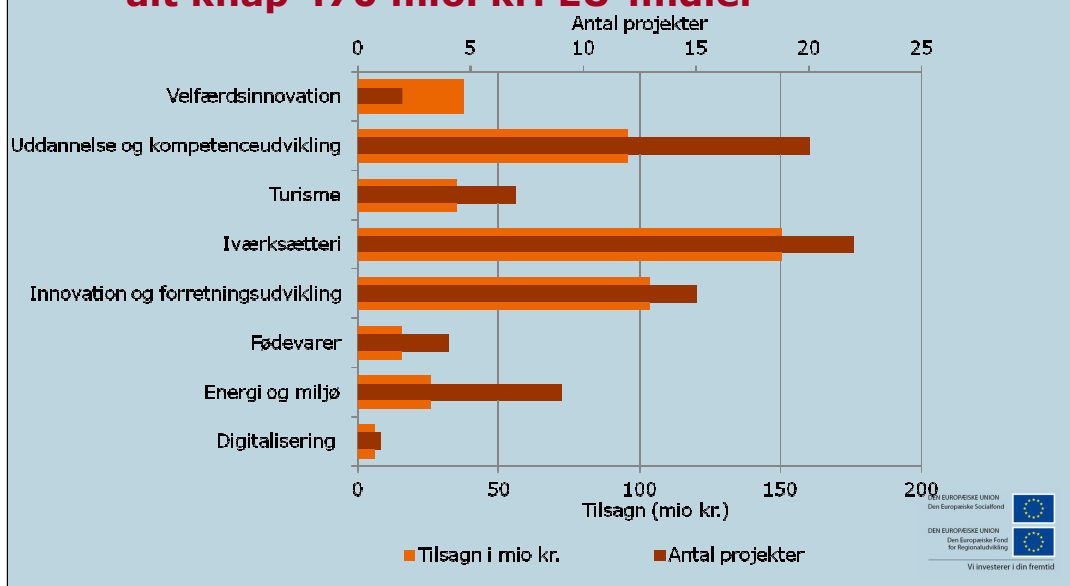




- Danmark Statistik, de seks vækstforumsekretariater og Erhvervsstyrelsen har udviklet et værktøj, som gør det muligt at følge (monitorere) den faktiske udvikling i de virksomheder, der deltager i bl.a. erhvervsfremmeprojekter. Data stammer fra Danmarks Statistiks registeroplysninger om danske virksomheders beskæftigelse, omsætning, eksport, værdiskabelse mv.
- Ud over monitorering kan værktøjet bruges til at effektvurdere projekter. Effektvurderingen sker ved at sammenligne udviklingen i de deltagende virksomheder med en kontrolgruppe af virksomheder, som ligner deltagervirksomheder, men som *ikke* har deltaget i projektet. Hvis deltagerne klarer sig bedre end kontrolgruppen (fx målt på jobskabelse), indikerer dette, at projektet har haft positive effekter.
- Nærværende effektvurdering fokuserer ikke på enkeltprojekter, men betragter udviklingen blandt deltagervirksomhederne i otte grupper af projekter. Grupperingen af projekterne tager udgangspunkt i indsatsområderne i Vækstforum Midtjyllands erhvervsudviklingsstrategi.
- I oplægget betragtes alle projekter inden for samme indsatsområde samlet (dvs. som ét projekt). Fokus er udelukkende på strukturfondsprojekter, hvor der systematisk er indsamlet oplysninger om, hvilke virksomheder det enkelte projekt har effekt på.
- At betragte alle projekter inden for samme indsatsområde samlet (dvs. som ét projekt) giver et godt overblik og kan også mindske den statistiske usikkerhed på effektvurderingen. Til gengæld introduceres nye usikkerhedsmomenter, som betyder, at man er nødt til at tage nogle ekstra forbehold over for de estimerede effekter. Dette uddybes i oplægget.

## 80 strukturfondsprojekter støttes med i alt knap 470 mio. kr. EU-midler

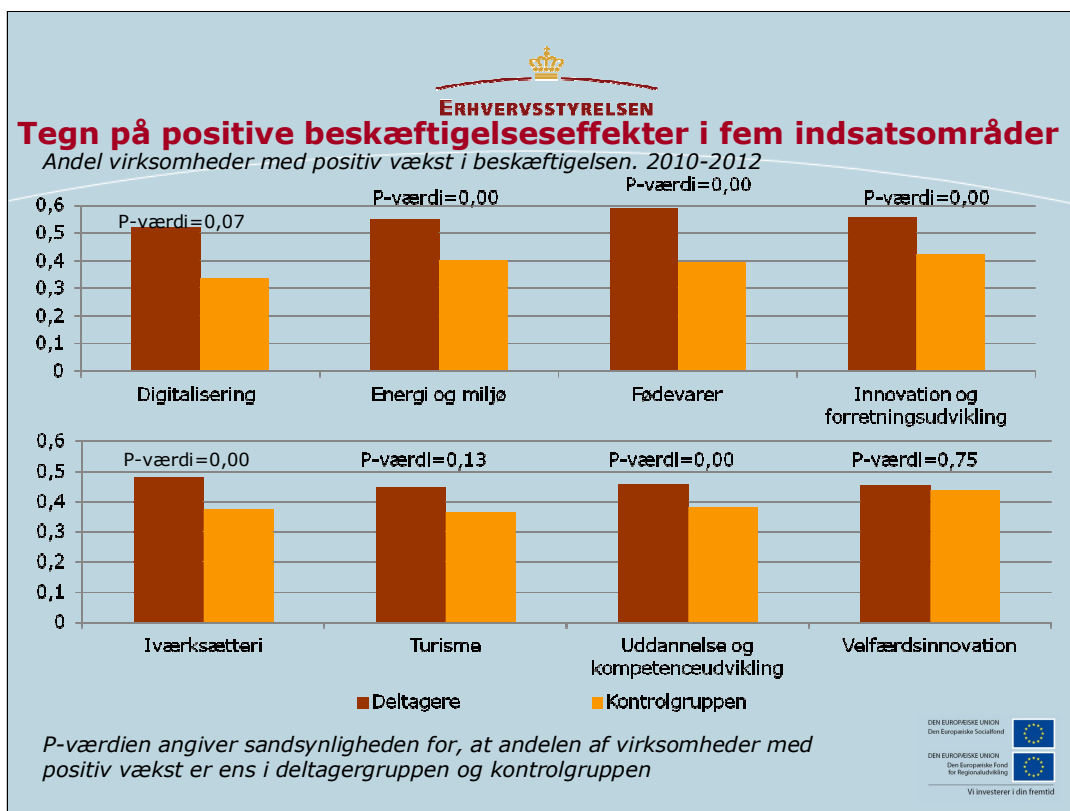


- Der er i alt indrapporteret deltagervirksomheder for 80 projekter fordelt på de otte indsatsområder. Samme virksomhed kan have deltaget i mere end ét indsatsområde.
- De 80 strukturfondsprojekter er igangsat i perioden 2007-2012.
- EU-midlerne medfinansierer op til 50 pct. af et strukturfondsprojekts samlede udgifter. Således er det samlede budget for de 80 projekter mindst 939 mio. kr.
- De klart største indsatsområder målt på EU-tilskud er *Iværksætteri*, *Innovation og forretningsudvikling*, samt *Uddannelse og kompetenceudvikling*.

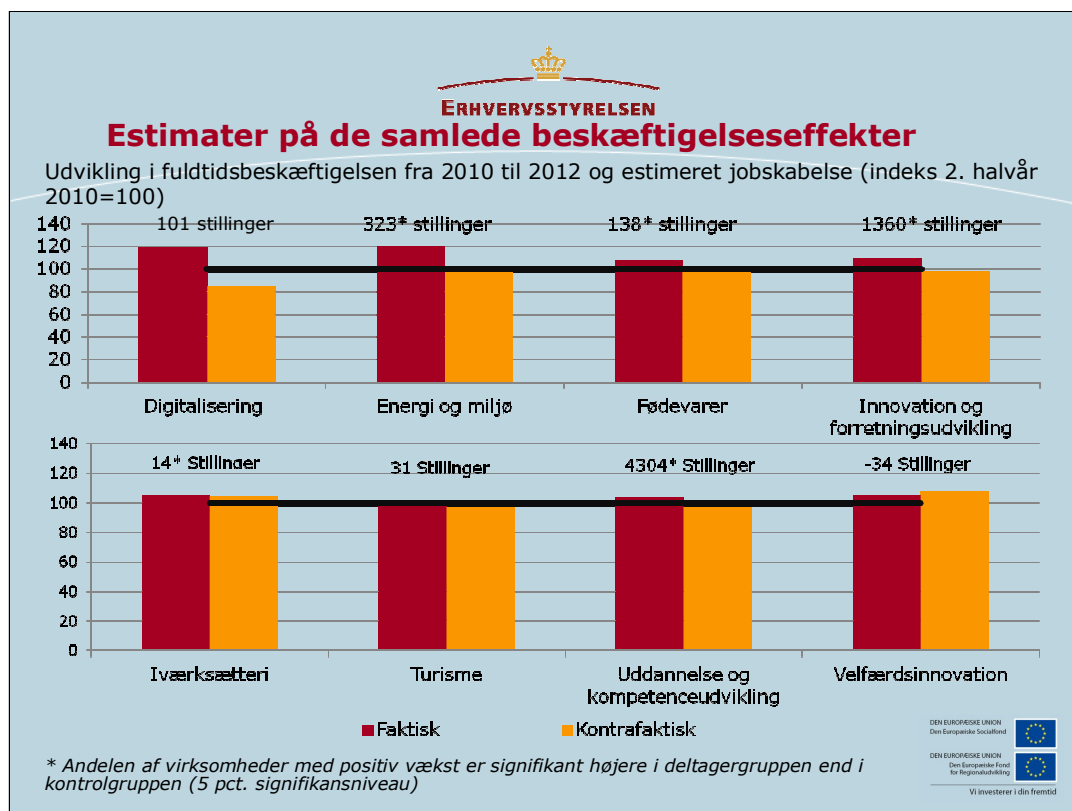
## Hvordan måles effekterne

- Sammenligner andelen af deltagervirksomheder med positiv vækst med den tilsvarende andel i en kontrolgruppe af virksomheder, som ligner deltagerne, men ikke har deltaget i strukturfondsindsatsen
- **Meget** "grovkornet" måling: Kontrollerer kun for virksomhedernes lokalisering, branche, størrelse og historiske vækst og måler kun i perioden 2010-2012. Tager altså ikke højde for projekternes forskellige indhold eller tidsperspektiv.

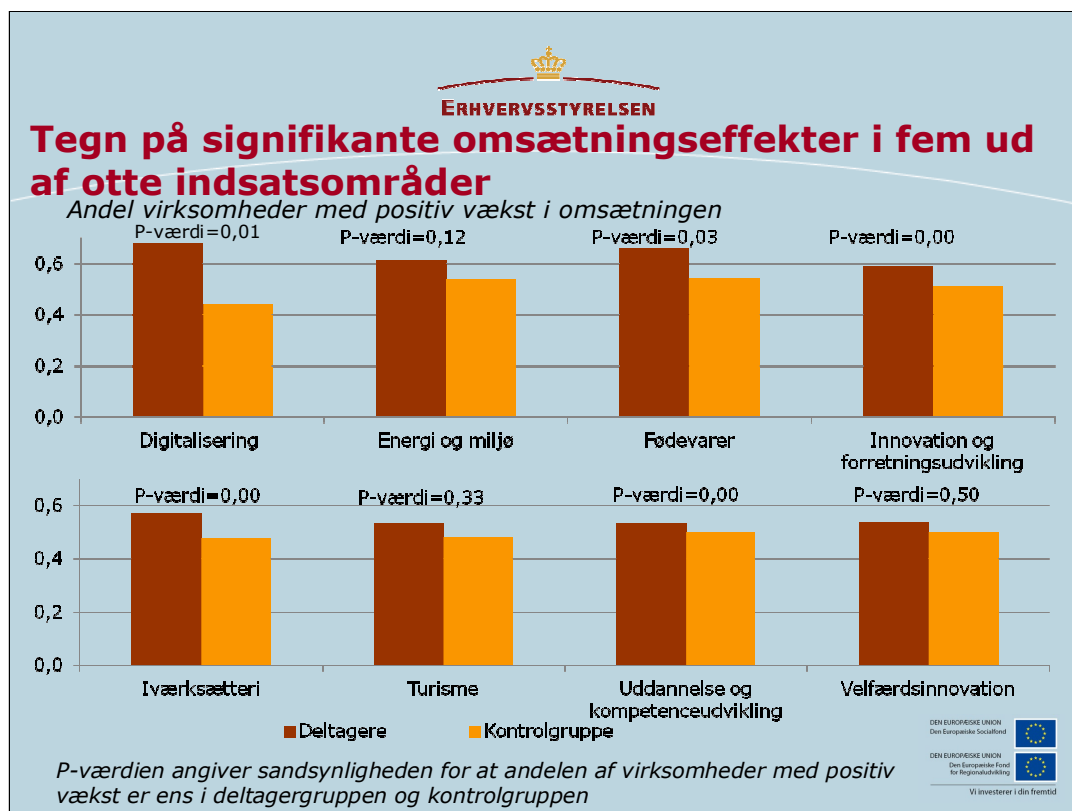
- Effektmålingen sker på helt samme måde som tidligere har været anvendt til fx effektmålingen af det nordjyske socialfondsprojekt *Flere virksomheder i vækst*. Effektmålingen sker altså ved at sammenligne andelen af succes'er i deltagergruppen med andelen af succes'er i referencegruppen og undersøge, om der er statistisk signifikant forskel på andelen af succes'er i de to grupper. Beskrivelsen af metoden (indirekte standardisering) kan findes her: <http://erhvervsstyrelsen.dk/file/272920/metodenotatfviv.pdf>
- Alle projekter inden for samme indsatsområde betragtes som ét projekt, uanset de enkelte projekters indhold, start- og slutdato og evt. variationer i, hvornår effekter kan forventes at indtræffe. Derfor er effektvurderingen meget grovkornet og skal tages med flere forbehold end normalt. Umiddelbart er det dog svært at sige, om aggregeringen af flere projekter vil tendere at overvurdere eller underestimere effekterne.
- Effektvurderingen sker for perioden 2. halvår 2010-2. halvår 2012. Sidstnævnte er pt. seneste periode, hvori Danmarks Statistik har oplysninger om virksomhedernes beskæftigelse og økonomiske performance.
- Der effektmåles kun på beskæftigelse og omsætning. Indtjening og eksport er udeladt af effektmålingen, fordi effektmåling af disse to variabler kræver nogle tekniske justeringer i effektmålingsværktøjet.
- Alle projekter kan have haft andre vigtige effekter end dem, som kan måles med Danmarks Statistiks registerdata.



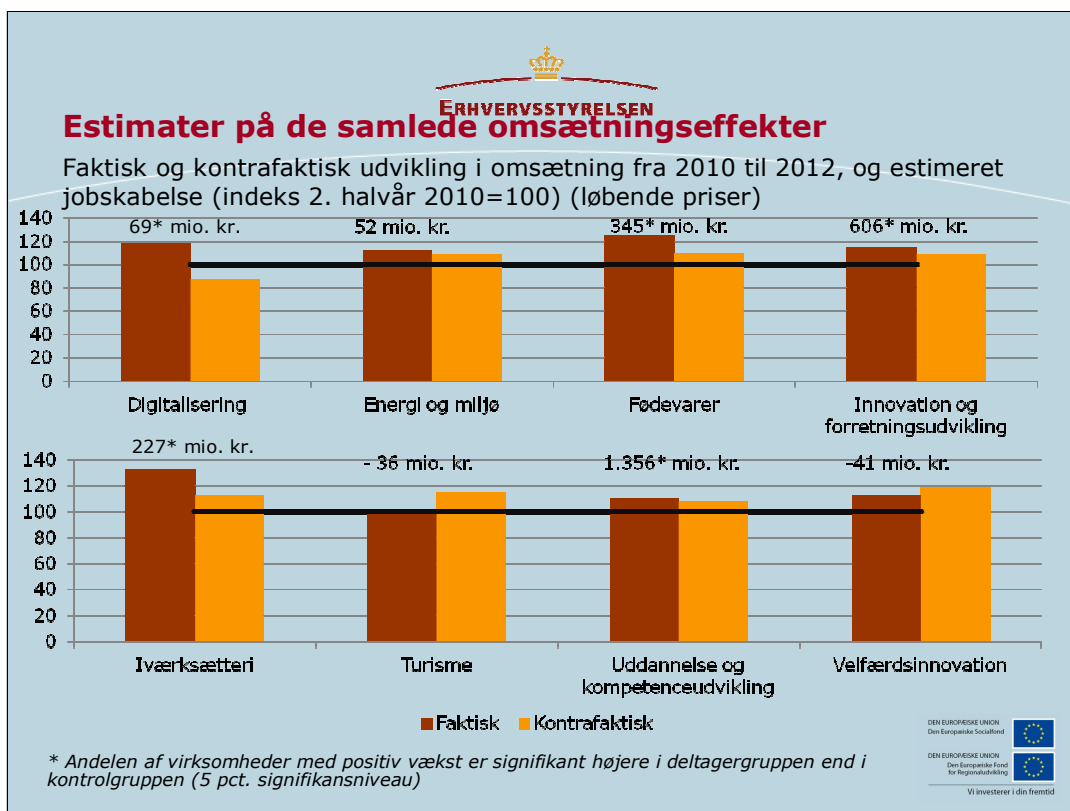
- Figuren viser for hvert indsatsområde andelen af "succes'er" (virksomheder med positiv beskæftigelsesvækst i perioden 2. halvår 2010-2. halvår 2012) i henholdsvis deltagergruppen og kontrolgruppen.
- Eksempelvis oplevede 55 pct. af deltagerne i *Energi og miljø* en positiv vækst i beskæftigelsen fra 2. halvår 2010 til 2. halvår 2012, mens det samme kun var tilfældet i 40 pct. af de virksomheder, som ikke har deltaget i indsatsen, men som ligner de deltagende virksomheder (på lokalisering, størrelse, branche og historisk udvikling) (kontrolgruppen).
- Forskellen på deltagergruppen og kontrolgruppen kan i princippet skyldes statistiske tilfældigheder. Det kan man teste statistisk. I indsatsområdet *Energi og miljø* er p-værdien meget tæt på 0 (jf. figuren), hvilket betyder, at man kan afvise, at forskellen på deltager- og kontrolgruppen skyldes statistiske tilfældigheder. Normalt forudsætter man, at p-værdien skal være 0,05 (5 pct. signifikantsniveau) eller lavere for at afvise, at forskellene skyldes tilfældigheder. Således indikerer testresultaterne, at strukturfondsindsatsen har haft en positiv effekt på de deltagende virksomheders beskæftigelsesudvikling inden for indsatsområdet *Energi og miljø*.
- I fem ud af otte indsatsområder er andelen af virksomheder med en positiv vækst i beskæftigelsen signifikant større i deltagergruppen end i kontrolgruppen (p-værdi mindre end 0,05). I disse fem indsatsområder indikerer effektmålingen altså, at strukturfondsindsatsen har haft en positiv effekt på virksomhedernes beskæftigelsesudvikling.
- I indsatsområdet *Digitalisering* er forskellen på deltageraktiviteterne og kontrolgruppen lige akkurat ikke statistisk signifikant (p-værdi=0,07). Inden for indsatsområderne *Turisme* og *Velfærdsinnovation* er p-værdien betydeligt højere end signifikantsniveauet. Inden for disse tre indsatsområder er der altså ikke tegn på, at indsatsen har haft en positiv effekt på deltageraktiviteternes beskæftigelsesudvikling.
- **NB:** Testresultaterne skal tolkes forsigtigt, idet der kan være vigtige karakteristika, der ikke tages højde for i dannelsen af kontrolgruppen, herunder uobserverbare karakteristika som virksomhedernes motivation og engagement, vækstorientering, udviklingsbehov mv. Det kan således ikke udelukkes, at en forholdsvis høj vækst i deltageraktiviteterne helt eller delvist kan tilskrives sådanne karakteristika snarere end effekter af deltagelse i strukturfondsprojekterne.
- I effektmålingen er alle projekter inden for samme indsatsområde, som tidligere nævnt behandlet som om det var ét projekt, uafhængigt af de enkelte projekters indhold, start- og slutdato, effektperspektiv (altså hvornår viser effekter sig potentielt) mv. Effektmålingen siger således heller intet om, hvorvidt nogle projekter har virket bedre end andre; det vil kræve, at projekterne effektmåles enkeltvist.
- Samtidig skal der i fortolkningen tages højde for, at nogle virksomheder kan have deltaget i flere projekter tilhørende forskellige indsatsområder. Det betyder, at den observerede effekt af projektdeltagelse under et indsatsområde reelt kan være opnået ved deltagelse i et projekt hørende under et andet indsatsområde.



- Effektmålingen består, jf. forrige dias, teknisk i at sammenligne andelen af succes'er (virksomheder med positiv beskæftigelsesudvikling) i deltagergruppen med andelen af succes'er i referencegruppen. De målte effekter kan med visse forbehold (se nedenfor) omsættes til de absolutte tal, som er vist i figuren.
- De røde søjler i figuren viser den **faktiske** samlede beskæftigelse i deltagervirksomhederne i 2. halvår 2012 sammenlignet med 2. halvår 2010. Indeks over (under) 100 betyder, at beskæftigelsen er steget (faldet).
- De gule søjler viser den såkaldt "kontrafaktiske" udvikling, dvs. hvordan beskæftigelsen i deltagervirksomhederne ville have været, hvis deltagervirksomhederne havde oplevet samme vækst kontrolgruppen. De gule søjler er således effektmålingens estimat på, hvordan beskæftigelsen ville have været i deltagervirksomhederne, hvis de ikke havde deltaget i strukturfondsindsatsen (omsat til indeks på samme måde som de faktiske tal).
- Forskellen på den faktiske beskæftigelsesudvikling og udviklingen i kontrolgruppen (den kontrafaktiske udvikling) kan tolkes som et estimat på effekten af strukturfondsindsatsen i Region Midtjylland.
- Der er betydelig forskel fra indsatsområde til indsatsområde på størrelsesordenen af de estimerede effekter. Effektvurderingen indikerer, at 2012-beskæftigelsen i *Energi og miljø* er ca. 323 fuldtidsansatte højere, end den ville have været, hvis virksomhederne ikke havde deltaget i indsatsen. Beskæftigelsen i *Uddannelse og kompetenceudvikling* vurderes tilsvarende at være ca. 4.300 personer højere, end hvis virksomhederne ikke havde deltaget. Estimaterne afspejler bl.a. størrelsen af den samlede beskæftigelse, der som tidligere vist varierer voldsomt fra indsatsområde til indsatsområde.
- I indsatsområderne *Digitalisering*, *Turisme* og *Velfærdsinnovation* kan det, jf. forrige dias, ikke afvises, at andelen af virksomheder med positiv vækst i beskæftigelsen er ens i deltagergruppen og i kontrolgruppen. Det er derfor ikke meningsfuldt at fortolke den estimerede jobskabelse inden for disse indsatsområder.
- **NB:** De estimerede effekter på beskæftigelsen kan ikke adderes på tværs af indsatsområderne, da den samme virksomhed kan have deltaget i flere forskellige indsatsområder.
- **NB:** Beregningsmæssigt går den statistiske effektmåling, jf. forrige dias, ud på at sammenligne andelen af succes'er i deltagergruppen med den tilsvarende andel i referencegruppen. I en sådan test vejer små og store virksomheder nøjagtig lige meget. Når man sammenligner den absolutte beskæftigelsesudvikling i hele deltagergruppen med den absolutte beskæftigelsesudvikling i kontrolgruppen vejer store virksomheder i sagens natur mere end små virksomheder. Man kan således godt forestille sig, at projekterne har haft positiv effekt på jobskabelsen i de små virksomheder, men at dette helt eller delvist overskygges af en negativ udvikling – som ikke har noget med projekterne at gøre – i nogle få større virksomheder. Det omvendte kan også være tilfældet. De store virksomheder (over 100 ansatte) er, som tidligere nævnt, frasorteret for at reducere denne risiko.



- Beregningerne af omsætningseffekterne i perioden 2. halvår 2010-2. halvår 2012 foretages teknisk på helt samme måde som beskæftigelseseffekterne på de forrige dias.
- Andelen af virksomheder med positiv vækst i omsætningen er signifikant højere i deltagergruppen end i kontrolgruppen i indsatsområderne *Digitalisering*, *Fødevarer*, *Innovation og forretningsudvikling*, *Iværksætteri* og *Uddannelse og kompetenceudvikling*.
- Andelen af virksomheder med positiv vækst i omsætningen er signifikant højere i deltagergruppen end i kontrolgruppen i indsatsområdet *Digitalisering*, mens forskellen mellem deltagerne og kontrolgruppen ikke er signifikant i indsatsområdet *Energi og Miljø*. Det står i modsætning til analysen på beskæftigelsesudviklingen, hvor forskellen i andelen af virksomheder med positiv vækst i beskæftigelsen er signifikant i indsatsområdet *Energi og miljø*, mens forskellen ikke er signifikant i indsatsområdet *Digitalisering*.
- I indsatsområderne *Energi og miljø*, *Turisme* og *Velfærdsinnovation* er andelen af virksomheder med omsætningsfremgang ganske vist større i deltagergruppen end i kontrolgruppen, men det kan statistisk ikke afvises, at forskellen skyldes tilfældigheder (på et 5 pct. signifikansniveau).



- Effektmålingen består, jf. forrige dias, teknisk i at sammenligne andelen af succes'er (virksomheder med positiv omsætningsudvikling) i deltagergruppen med andelen af succes'er i kontrolgruppen. De målte effekter kan med visse forbehold (se nedenfor) omsættes til de absolutte tal, som er vist i figuren.
- De røde søjler i figuren viser den **faktiske** samlede omsætning i deltagervirksomhederne i 2. halvår 2012 sammenlignet med 2. halvår 2010. Indeks over (under) 100 betyder, at omsætningen er steget (faldet).
- De gule søjler viser den "kontrafaktiske udvikling", dvs. hvordan omsætningen i deltagervirksomhederne ville have været, hvis deltagervirksomhederne havde oplevet samme vækst som kontrolgruppen. De gule søjler er således effektmålingens estimat på, hvordan omsætningen ville have været i deltagervirksomhederne, hvis de ikke havde deltaget i strukturfondsindsatsen.
- Forskellen på den faktiske omsætningsudvikling og udviklingen i kontrolgruppen (den kontrafaktiske udvikling) kan derfor tolkes som et estimat på effekten af strukturfondsindsatsen i Region Midtjylland.
- Den estimerede meromsætning som følge af projektdeltagelse er markeret med en (\*) i det tilfælde, at effekten på andelen af virksomheder med positiv vækst er fundet signifikant større i deltagergruppen i forhold til kontrolgruppen (se forrige dias). Der er positive omsætningseffekter i 5 af de 8 indsatsområder.
- De estimerede effekter på omsætningen kan **ikke** adderes på tværs af indsatsområderne, da den samme virksomhed kan have deltaget i flere forskellige indsatsområder.
- **NB:** Beregningsmæssigt går den statistiske effektmåling ud på at sammenligne andelen af succes'er i deltagergruppen med den tilsvarende andel i referencegruppen. I en sådan test vejer små og store virksomheder nøjagtig lige meget. Når man sammenligner den absolutte udvikling i omsætningen i hele deltagergruppen med den absolutte udvikling i omsætningen i referencegruppen vejer store virksomheder i sagens natur mere end små virksomheder. Man kan således godt forestille sig, at projekterne har haft positiv effekt på omsætningen i de små virksomheder, men at dette helt eller delvist overskygges af en negativ udvikling – som ikke har noget med projekterne at gøre – i nogle få større virksomheder. Det omvendte kan også være tilfældet. De store virksomheder (over 100 ansatte) er, som tidligere nævnt, frasorteret for at reducere denne risiko.