



VÆKSTHUS-STATISTIK

2. kvartal 2013

1. september 2013

Velkommen til **Væksthusstatikken!**

Væksthusstatistikken er en midtvejsstatus pr. 30. juni 2013. Når året er omme, opgøres Væksthusenes samlede resultater for 2013 og offentliggøres primo 2014.

Væksthusstatistikken adskiller sig fra den årlige opgørelse endvidere derved, at effektmålingen følger de enkelte årgange over tid. Endelig indeholder Væksthusstatistikken for første gang beskrivende statistik både for Væksthuskunderne (VH-kunder) og for de virksomheder, der har besøgt den lokale erhvervsservice.

Afsnit 1 giver en halvårsstatus for et antal resultatmål for 2013 – fx antal kunder, henvisninger, tilfredsheden med Væksthusene.

Afsnit 2 viser udviklingen i beskæftigelse, omsætning og eksport i virksomheder, de var kunder i Væksthusene i årgangene fra 2008-2011.

Afsnit 3 indeholder beskrivende statistik vedrørende virksomheder, der har været kunder i Væksthusene i første halvår 2013.

Afsnit 4 indeholder beskrivende statistik vedrørende virksomheder, der har benyttet den lokale erhvervsservice.

Afsnit 5 indeholder generel information om, hvordan tabellerne dannes.



1. Status på resultatmål mv. for 2013

Tabel 1.1 Antallet af kunder i Væksthusene i 2013

Væksthus	1. kvartal	2. kvartal	I alt	Mål for 2013	Opfyldelse 1. halvår 2013, pct.
Hovedstadsregionen	85	157	242	619	39,1
Midtjylland	171	154	325	447	72,7
Nordjylland	7	67	74	205	36,1
Sjælland	41	37	78	297	26,3
Syddanmark	132	117	249	433	57,5
I alt	436	532	968	2000	48,4

Kilde: CRM-systemet

Tabel 1.2 Væksthuskunder henvist* til anden rådgivning, 1.-2. kvartal 2013

Væksthus	1. kvartal		2. kvartal		3. kvartal		4. kvartal		Hnv. pct. i alt
	Henvist	Ikke henvist	Henvist	Ikke henvist	Henvist	Ikke henvist	Henvist	Ikke henvist	
Hovedstadsregionen	63	22	134	23	-	-	-	-	81,4
Midtjylland	154	17	140	14	-	-	-	-	90,5
Nordjylland	7	-	59	8	-	-	-	-	89,2
Sjælland	34	7	29	8	-	-	-	-	80,8
Syddanmark	126	6	103	14	-	-	-	-	92,0
Alle Væksthuse	384	52	465	67	-	-	-	-	87,7

*Mål: Væksthusene henviser mindst 80 pct. af kunderne til relevante rådgivere og offentlige tilbud.

Kilde: CRM-systemet

Tabel 1.3 Heraf Vækstkortlægninger fordelt på henvisningstype*, 1. - 2. kvartal 2013

Væksthus	Privat		Privat Offentlig		Udenlandsk		Offentlig		Hnv. i alt
	Antal	Andel (pct.)	Antal	Andel (pct.)	Antal	Andel (pct.)	Antal	Andel (pct.)	
Hovedstadsreg.	145	73,6	21	10,7	4	2,0	27	13,7	197
Midtjylland	254	85,5	23	7,8	4	1,4	13	4,4	294
Nordjylland	57	86,4	4	6,1	-	-	5	7,6	66
Sjælland	51	81,0	7	11,1	-	-	5	7,9	63
Syddanmark	159	69,4	25	10,9	8	3,5	37	16,2	229
Alle Væksthuse	666	78,4	80	9,4	16	1,9	87	10,2	849

*Mål: Mindst 70 pct. af henvisningerne skal være til private rådgivere

Anm: Der opgøres kun én henvisning pr. VH-kunde. I opgørelsen af henvisninger prioriteres private henvisninger højest.

Kilde: CRM-systemet



Tabel 1.4 Samtlige henvisninger¹ fordelt på henvisningstype, 1. - 2. kvartal 2013

Væksthus	Privat		Privat/offentlig		Udenlandsk		Offentlig		Henvist i alt Antal
	Antal	Andel (pct.)	Antal	Andel (pct.)	Antal	Andel (pct.)	Antal	Andel (pct.)	
Hovedstadsreg.	209	74,1	27	9,6	4	1,4	42	14,9	282
Midtjylland	328	82,2	39	9,8	4	1,0	28	7,0	399
Nordjylland	61	79,2	7	9,1		-	9	11,7	77
Sjælland	63	74,1	12	14,1		-	10	11,8	85
Syddanmark	311	61,8	90	17,9	14	2,8	88	17,5	503
Alle Væksthuse	972	72,2	175	13,0	22	1,6	177	13,2	1346

¹ Flere henvisninger pr. Væksthuskunde

Kilde: CRM-systemet

Tabel 1.5 Gennemsnitlige antal henvisninger pr. Væksthuskunde, 1.-2. kvartal 2013

Væksthus	Henviste VH-kunder	Samlede antal henvisninger	Gns. henvisning
Hovedstadsreg.	197	282	1,4
Midtjylland	294	399	1,4
Nordjylland	66	77	1,2
Sjælland	63	85	1,3
Syddanmark	229	503	2,2
Alle Væksthuse	849	1346	1,6

Anm.: Flere væksthuse er henvist til mere end én rådgiver. Derfor er antallet af henvisninger højere end antallet af VH-kunder.

Kilde: CRM-systemet

Tabel 1.6 VH-kundernes tilfredshed* med Væksthusene, 1. – 2. kvartal 2013, procent

Væksthus	Tilfreds eller meget tilfreds, 1. kv. (pct.)	Tilfreds eller meget tilfreds, 2. kv. (pct.)	Tilfreds eller meget tilfreds, 3. kv. (pct.)	Tilfreds eller meget tilfreds, 4. kv. (pct.)	Samlet
Hovedstadsregionen	100	92,7	-	-	
Midtjylland	97,6	94,0	-	-	
Nordjylland	100	91,1	-	-	
Sjælland	100	92,7	-	-	
Syddanmark	100	91,5	-	-	
Alle Væksthuse	99	92,7	-	-	

*Mål Mindst 80 pct. af VH-kunderne er tilfredse eller meget tilfredse med Væksthusene.

Kilde: www.brugerevaluering.dk



Tabel 1.7 Net Promotor Score: VH-kundernes villighed til at anbefale

- Væksthuset
- Den rådgivning, der er henvist til

Væksthus	NPS: Væksthus	NPS: Rådgiver
Hovedstadsregionen	64,6	23,1
Midtjylland	65,4	31,2
Nordjylland	65,6	33,3
Sjælland	63,6	33,3
Syddanmark	56,8	10,7
Alle Væksthuse	62,3	27,6

Anm. "Hvor sandsynligt er det, at du vil anbefale Væksthuset/den rådgiver, Væksthuset har henvist til, til andre virksomhedsejere og personer i dit netværk?" måles på en skala fra 0 – 10, hvor 0 er "usandsynligt" og 10 er "meget sandsynligt". Scorer fra 9-10 (promotors) fratrækkes scorer fra 0-6 (detractors), hvorved opgøres Net Promotor Score.

NB! Det skal bemærkes, at brugerevalueringen udsendes efter endt vejledning i Væksthuset, og dermed før virksomheden har oplevet hele værdien af den rådgivning, der er henvist til.

Kilde: www.brugerevaluering.dk

Tabel 1.8 Kendskab til Væksthuse i pct. af adspurgte

Måling	1. (Okt. – nov. 2008)	2.* (Nov. – dec. 2008)	3. (Maj 2009)	4.* (Nov. – dec. 2009)	5. (Juli 2010)	6.* (Nov. – dec. 2010)	7. (Maj – juni 2011)	8.* (Nov. 2011)	9. (Maj- juni 2012)
Væksthus									
Hovedstadsreg.	9	36	26	52	35	48	34	39	50
Midtjylland	24	49	39	66	48	49	47	45	59
Nordjylland	38	66	45	76	54	56	47	49	61
Sjælland	20	35	26	52	33	46	42	45	66
Syddanmark	24	46	35	54	37	51	37	39	53
Alle Væksthuse	24	46	34	60	41	50	42	43	58

*Anm: 2., 4, 6, 8.og 11. måling er gennemført efter Global Entrepreneurship Week

Anm: 2000 respondenter (brugere/ikke brugere fordelt på regioner)

Kilde: *Epinion*

Tabel 1.8 - fortsat**Kendskab til Væksthuse i pct. af adspurgte**

Måling	11.* (dec. 2012)	12. (april 2013)
Væksthus		
Hovedstadsreg.	45	46
Midtjylland	51	46
Nordjylland	54	57
Sjælland	56	46
Syddanmark	45	51
Alle Væksthuse	50	49



2. Effektmåling af virksomheder

Nedenfor samler Erhvervsstyrelsen udviklingen i beskæftigelse, omsætning og eksport ved at følge overlevende virksomheder i de forskellige årgange af Væksthuskunder. Dernæst ses i parentes et nedslag i året inden virksomhederne blev kunder i Væksthuset (minimum et års overlevelse).

Det skal bemærkes at, omlægninger i momsstatistikken har medført et databrud, således at der ikke vises omsætnings- og eksporttal for 2008-årgangen.

Afsnit 2.1.: Beskæftigelse

Tabel 2.1 Vækst i beskæftigelsen i virksomheder, der er vejledt i et Væksthus i hhv. 2008, 2009 og 2010, årsværk.										
	2008-årgangen (945 overlevende virksomheder) (antal årsværk)				2009-årgangen (1203 overlevende virksomheder) (antal årsværk)			2010-årgangen (1.591 overlev. virksomheder) (antal årsværk)		2011-årgangen (1.843 overlev. virksomheder) (antal årsværk)
Væksthus	2008-2009	2009-2010	2010-2011	2011-2012	2009-2010	2010-2011	2011-2012	2010-2011	2011-2012	2011-2012
Hovedstadsreg.	-32	-64	-14	62	14	147	-28	254	-3	37
Midtjylland	-488	-187	365	96	108	402	-14	615	315	462
Nordjylland	-383	-46	106	116	-17	-27	-21	77	88	67
Sjælland	-103	-5	32	-24	-21	73	-22	148	-14	70
Syddanmark	-143	-67	53	18	-168	191	-28	802	521	253
Hele landet	1.149	-369	543	268	-85	786	-112	1.896	907	888

Anm. Overlevende virksomheder, vejledt januar-december i hhv. 2008, 2009, 2010 og 2011

Kilde: eIndkomst og Danmarks Statistik



Tabel 2.1.a	Alle Væksthuse: Vækst i beskæftigelsen i pct. i virksomheder, der er vejledt i et Væksthus i hhv. 2008, 2009, 2010 og 2011, sammenlignet med kontrolgruppe*							
	2008-2009		2009-2010		2010-2011		2011-2012	
	VH-kunder	Kontrol-gruppe	VH-kunder	Kontrol-gruppe	VH-kunder	Kontrol-gruppe	VH-kunder	Kontrol-gruppe
2008-årg.	-7,88	-8,65	-2,75	-3,32	4,16	3,08	1,97	-1,07
2009-årg.	(-5,6)	(-8,7)	-0,65	-1,07	6,10	3,19	-0,83	-0,35
2010-årg.			(0,1)	(-2,6)	11,02	3,58	4,74	0,54
2011-årg.					(8,02)	(-0,15)	4,17	0,44

Anm.: Overlevende virksomheder, vejledt januar-december i hhv. 2008, 2009, 2010 og 2011. I parentes vækst forud for vejledning (minimum et års overlevelse).

Anm.: Kontrolgruppe: Virksomheder fra samme deltagelse fra region, branche og størrelse, vægtet

Kilde: *eIndkomst og Danmarks Statistik*

Tabel 2.1.b	Væksthus Hovedstadsregionen: Vækst i beskæftigelsen i pct. i virksomheder, der er vejledt i Væksthus Hovedstadsregionen i hhv. 2008, 2009, 2010 og 2011, sammenlignet med kontrolgruppe*							
	2008-2009		2009-2010		2010-2011		2011-2012	
	VH-kunder	Kontrol-gruppe	VH-kunder	Kontrol-gruppe	VH-kunder	Kontrol-gruppe	VH-kunder	Kontrol-gruppe
2008-årg.	-2,3	-3,56	-4,76	-1,51	-1,06	1,96	4,92	-0,47
2009-årg.	(1,77)	(-2,7)	0,94	0,73	10,10	3,49	-1,77	0,17
2010-årg.			(3,3)	(-0,3)	11,12	4,67	-0,12	0,43
2011-årg.					(7,39)	(1,69)	1,66	2,02

Anm.: Overlevende virksomheder, vejledt januar-december i hhv. 2008, 2009, 2010 og 2011. I parentes vækst forud for vejledning (minimum et års overlevelse).

Anm.: Kontrolgruppe: Virksomheder fra samme deltagelse fra region, branche og størrelse, vægtet

Kilde: *eIndkomst og Danmarks Statistik*



Tabel 2.1.b	Væksthus Midtjylland:							
	Vækst i beskæftigelsen i pct. i virksomheder, der er vejledt i Væksthus Midtjylland i hhv. 2008, 2009, 2010 og 2011, sammenlignet med kontrolgruppe*							
	2008-2009		2009-2010		2010-2011		2011-2012	
	VH-kunder	Kontrol-gruppe	VH-kunder	Kontrol-gruppe	VH-kunder	Kontrol-gruppe	VH-kunder	Kontrol-gruppe
2008-årg.	-7,55	-9,57	-3,14	-1,89	6,32	4,53	1,56	-1,18
2009-årg.	(-7,7)	(-9,7)	2,42	-1,50	8,81	4,20	-0,29	0,05
2010-årg.			(-0,6)	(-2,7)	11,02	3,54	5,09	-0,34
2011-årg.					(12,22)	(0,50)	7,61	0,33

Anm.: Overlevende virksomheder, vejledt januar-december i hhv. 2008, 2009, 2010 og 2011. I parentes vækst forud for vejledning (minimum et års overlevelse).

Anm.: Kontrolgruppe: Virksomheder fra samme deltagelse fra region, branche og størrelse, vægtet

Kilde: *eIndkomst og Danmarks Statistik*

Tabel 2.1.b	Væksthus Nordjylland:							
	Vækst i beskæftigelsen i pct. i virksomheder, der er vejledt i Væksthus Nordjylland i hhv. 2008, 2009, 2010 og 2011, sammenlignet med kontrolgruppe*							
	2008-2009		2009-2010		2010-2011		2011-2012	
	VH-kunder	Kontrol-gruppe	VH-kunder	Kontrol-gruppe	VH-kunder	Kontrol-gruppe	VH-kunder	Kontrol-gruppe
2008-årg.	-8,87	-10,40	-1,17	-5,52	2,74	2,17	2,89	-1,005
2009-årg.	(-6,5)	(-10,4)	-0,80	-1,26	-1,24	4,42	-0,97	0,88
2010-årg.			(-3,7)	(-3,3)	2,59	3,67	2,88	-0,22
2011-årg.					(5,48)	(0,76)	1,56	1,68

Anm.: Overlevende virksomheder, vejledt januar-december i hhv. 2008, 2009, 2010 og 2011. I parentes vækst forud for vejledning (minimum et års overlevelse).

Anm.: Kontrolgruppe: Virksomheder fra samme deltagelse fra region, branche og størrelse, vægtet

Kilde: *eIndkomst og Danmarks Statistik*



Tabel 2.1.b Væksthus Sjælland:

Vækst i beskæftigelsen i pct. i virksomheder, der er vejledt i Væksthus Sjælland i hhv. 2008, 2009, 2010 og 2011, sammenlignet med kontrolgruppe*

	2008-2009		2009-2010		2010-2011		2011-2012	
	VH-kunder	Kontrol-gruppe	VH-kunder	Kontrol-gruppe	VH-kunder	Kontrol-gruppe	VH-kunder	Kontrol-gruppe
2008-årg.	-13,55	-4,82	-0,81	-4,25	4,89	-1,36	-3,43	-3,48
2009-årg.	(-6,1)	(-8,9)	-1,98	2,87	7,20	0,76	-2,03	-1,34
2010-årg.			(1,0)	(-3,4)	10,09	1,87	0,88	-1,53
2011-årg.					(15,38)	(-1,92)	3,54	-2,24

Anm.: Overlevende virksomheder, vejledt januar-december i hhv. 2008, 2009, 2010 og 2011. I parentes vækst forud for vejledning (minimum et års overlevelse).

Anm.: Kontrolgruppe: Virksomheder fra samme deltagelse fra region, branche og størrelse, vægtet

Kilde: *eIndkomst og Danmarks Statistik*

Tabel 2.1.b Væksthus Syddanmark:

Vækst i beskæftigelsen i pct. i virksomheder, der er vejledt i Væksthus Syddanmark i hhv. 2008, 2009, 2010 og 2011, sammenlignet med kontrolgruppe*

	2008-2009		2009-2010		2010-2011		2011-2012	
	VH-kunder	Kontrol-gruppe	VH-kunder	Kontrol-gruppe	VH-kunder	Kontrol-gruppe	VH-kunder	Kontrol-gruppe
2008-årg.	-8,61	-6,41	-4,39	-4,09	3,67	2,93	1,20	0,07
2009-årg.	(5,4)	(-8,6)	-4,37	-2,11	5,19	2,24	-0,72	-1,52
2010-årg.			(1,5)	(-3,0)	16,33	3,57	9,11	-1,41
2011-årg.					(3,57)	(-0,59)	3,75	-0,04

Anm.: Overlevende virksomheder, vejledt januar-december i hhv. 2008, 2009, 2010 og 2011. I parentes vækst forud for vejledning (minimum et års overlevelse).

Anm.: Kontrolgruppe: Virksomheder fra samme deltagelse fra region, branche og størrelse, vægtet

Kilde: *eIndkomst og Danmarks Statistik*



Afsnit 2.2.: Omsætning

Tabel 2.2 Vækst i omsætningen i virksomheder, der er vejledt i hhv. 2009, 2010 og 2011, 1.000 kr.

Væksthus	2009-årgangen (1203 overlevende virksomheder)			2010-årgangen (1591 overlevende virksomheder)		2011-årgangen (1843 overlevende virksomheder)
	1.000 kr.			1.000 kr.		1.000 kr.
	2009- 2010	2010- 2011	2011- 2012	2010- 2011	2011- 2012	2011- 2012
Hovedstadsreg.	75.821	414.713	-79.262	684.072	158.415	464.558
Midtjylland	774.876	825.738	437.571	1.571.582	260.522	945.191
Nordjylland	58.394	35.990	71.691	913.901	475.266	168.974
Sjælland	162.755	116.955	52.691	328.481	297.019	349.552
Syddanmark	98.688	622.494	-117.544	1.552.093	972.283	575.337
Hele landet	1.170.534	2.015.890	365.147	5.050.129	2.163.505	2.503.612

Anm.: Overlevende virksomheder, vejledt januar-december i hhv. 2009, 2010 og 2011.

Kilde: Momsstatistikken og Danmarks Statistik

Tabel 2.2.a Alle Væksthuse:
Vækst i omsætningen i pct. i virksomheder, der er vejledt i et Væksthus i hhv. 2009, 2010 og 2011, sammenlignet med kontrolgruppe

	2009-2010		2010-2011		2011-2012	
	VH-kunder	Kontrol-Gruppe	VH-kunder	Kontrol-gruppe	VH-kunder	Kontrol-gruppe
	2009-årg.	5,72	7,23	9,31	11,53	1,54
2010-årg.			17,63	10,73	6,42	1,00
2011-årg.					6,75	1,64

Anm.: Overlevende virksomheder, vejledt januar-december i hhv. 2008, 2009 og 2010.

Anm.: Kontrolgruppe: Virksomheder fra samme deltagelse fra region, branche og størrelse, vægтет

Kilde: Momsstatistikken og Danmarks Statistik



Tabel 2.2.b Væksthus Hovedstadsregionen:						
Vækst i omsætningen i pct. i virksomheder, der er vejledt i Væksthus Hovedstadsregionen i hhv. 2009, 2010 og 2011, sammenlignet med kontrolgruppe						
	2009-2010		2010-2011		2011-2012	
	VH-kunder	Kontrol-gruppe	VH-kunder	Kontrol-gruppe	VH-kunder	Kontrol-gruppe
2009-årg.	3,78	12,62	19,94	9,36	-3,18	0,61
2010-årg.			20,66	11,20	3,97	2,38
2011-årg.					14,01	0,57

Anm.: Overlevende virksomheder, vejledt januar-december i hhv. 2009, 2010 og 2011.

Anm.: Kontrolgruppe: Virksomheder fra samme deltagelse fra region, branche og størrelse, vægtet

Kilde: Momsstatistikken og Danmarks Statistik

Tabel 2.2.c Væksthus Midtjylland:						
Vækst i omsætningen i pct. i virksomheder, der er vejledt i Væksthus Hovedstadsregionen i hhv. 2009, 2010 og 2011, sammenlignet med kontrolgruppe						
	2009-2010		2010-2011		2011-2012	
	VH-kunder	Kontrol-gruppe	VH-kunder	Kontrol-gruppe	VH-kunder	Kontrol-gruppe
2009-årg.	10,82	7,26	10,41	12,70	5,00	1,47
2010-årg.			17,93	10,12	2,52	1,08
2011-årg.					8,70	1,17

Anm.: Overlevende virksomheder, vejledt januar-december i hhv. 2009, 2010 og 2011.

Anm.: Kontrolgruppe: Virksomheder fra samme deltagelse fra region, branche og størrelse, vægtet

Kilde: Momsstatistikken og Danmarks Statistik

Tabel 2.2.d Væksthus Nordjylland:						
Vækst i omsætningen i pct. i virksomheder, der er vejledt i Væksthus Hovedstadsregionen i hhv. 2009, 2010 og 2011, sammenlignet med kontrolgruppe						
	2009-2010		2010-2011		2011-2012	
	VH-kunder	Kontrol-gruppe	VH-kunder	Kontrol-gruppe	VH-kunder	Kontrol-gruppe
2009-årg.	1,42	5,44	0,86	11,93	1,71	3,81
2010-årg.			14,17	10,05	6,45	2,51
2011-årg.					2,36	3,95

Anm.: Overlevende virksomheder, vejledt januar-december i hhv. 2009, 2010 og 2011.

Anm.: Kontrolgruppe: Virksomheder fra samme deltagelse fra region, branche og størrelse, vægtet

Kilde: Momsstatistikken og Danmarks Statistik



Tabel 2.2.e Væksthus Sjælland:						
Vækst i omsætningen i pct. i virksomheder, der er vejledt i Væksthus Hovedstadsregionen i hhv. 2009, 2010 og 2011, sammenlignet med kontrolgruppe						
	2009-2010		2010-2011		2011-2012	
	VH-kunder	Kontrol-gruppe	VH-kunder	Kontrol-gruppe	VH-kunder	Kontrol-gruppe
2009-årg.	10,55	4,13	6,86	6,18	2,89	2,68
2010-årg.			16,12	2,13	12,55	2,96
2011-årg.					12,78	4,09

Anm.: Overlevende virksomheder, vejledt januar-december i hhv. 2009, 2010 og 2011.

Anm.: Kontrolgruppe: Virksomheder fra samme deltagelse fra region, branche og størrelse, vægtet

Kilde: Momsstatistikken og Danmarks Statistik

Tabel 2.2.f Væksthus Syddanmark:						
Vækst i omsætningen i pct. i virksomheder, der er vejledt i Væksthus Hovedstadsregionen i hhv. 2009, 2010 og 2011, sammenlignet med kontrolgruppe						
	2009-2010		2010-2011		2011-2012	
	VH-kunder	Kontrol-gruppe	VH-kunder	Kontrol-gruppe	VH-kunder	Kontrol-gruppe
2009-årg.	1,74	6,74	10,79	12,08	-1,84	2,19
2010-årg.			19,22	13,42	10,10	-0,92
2011-årg.					4,41	0,62

Anm.: Overlevende virksomheder, vejledt januar-december i hhv. 2009, 2010 og 2011.

Anm.: Kontrolgruppe: Virksomheder fra samme deltagelse fra region, branche og størrelse, vægtet

Kilde: Momsstatistikken og Danmarks Statistik



Afsnit 2.3.: Eksport

Tabel 2.3 Vækst i eksporten i virksomheder, der er vejledt i et Væksthus i hhv. 2009, 2010 og 2011, 1.000 kr.

Væksthus	2009-årgangen (658 overlevende virksomheder)			2010-årgangen (875 overlevende virksomheder)		2011-årgangen (996 overlevende virksomheder)
	2009-2010	2010-2011	2011-2012	2010-2011	2011-2012	2011-2012
Hovedstadsreg.	35.093	155.495	23.467	267.864	89.990	-74.011
Midtjylland	556.814	766	82.686	473.117	65.986	204.188
Nordjylland	110.879	-30.008	84.408	246.972	139.503	-20.569
Sjælland	61.187	16.337	3.260	119.987	200.048	154.004
Syddanmark	135.191	247.094	-99.112	685.411	469.770	-22.171
Hele landet	899.164	389.684	94.709	1.793.351	965.297	242.441

Anm.: Overlevende virksomheder, vejledt januar-december i hhv. 2009, 2010 og 2011.

Kilde: Momsstatistikken og Danmarks Statistik

Tabel 2.3.a Alle Væksthuse: Vækst i eksporten i virksomheder, der er vejledt i et Væksthus i hhv. 2009, 2010 og 2011, procent

	2009-2010	2010-2011	2011-2012
2009-årg.	14,86	5,61	1,29
2010-årg.		25,05	10,78
2011-årg.			2,44

Anm.: Overlevende virksomheder, vejledt januar-december i hhv. 2008, 2009 og 2010.

Kilde: Momsstatistikken og Danmarks Statistik



Tabel 2.3.b Væksthus Hovedstadsregionen: Vækst i eksporten i virksomheder, der er vejledt i Væksthus Hovedstadsregionen i hhv. 2009, 2010 og 2011, procent			
	2009-2010	2010-2011	2011-2012
2009-årg.	9,67	39,08	4,24
2010-årg.		35,43	8,79
2011-årg.			-10,20

Anm.: Overlevende virksomheder, vejledt januar-december i hhv. 2008, 2009 og 2010.

Kilde: Momsstatistikken og Danmarks Statistik

Tabel 2.3.c Væksthus Midtjylland: Vækst i eksporten i virksomheder, der er vejledt i Væksthus Midtjylland i hhv. 2009, 2010 og 2011, procent			
	2009-2010	2010-2011	2011-2012
2009-årg.	22,76	0,03	2,75
2010-årg.		19,66	2,29
2011-årg.			7,36

Anm.: Overlevende virksomheder, vejledt januar-december i hhv. 2008, 2009 og 2010.

Kilde: Momsstatistikken og Danmarks Statistik

Tabel 2.3.d Væksthus Nordjylland: Vækst i eksporten i virksomheder, der er vejledt i Væksthus Nordjylland i hhv. 2009, 2010 og 2011, procent			
	2009-2010	2010-2011	2011-2012
2009-årg.	7,07	-1,79	5,12
2010-årg.		16,34	7,93
2011-årg.			0,88

Anm.: Overlevende virksomheder, vejledt januar-december i hhv. 2008, 2009 og 2010.

Kilde: Momsstatistikken og Danmarks Statistik



Tabel 2.3.e Væksthus Sjælland: Vækst i eksporten i virksomheder, der er vejledt i Væksthus Sjælland i hhv. 2009, 2010 og 2011, procent

	2009-2010	2010-2011	2011-2012
2009-årg.	21,66	4,75	0,91
2010-årg.		31,14	39,59
2011-årg.			23,79

Anm.: Overlevende virksomheder, vejledt januar-december i hhv. 2008, 2009 og 2010.

Kilde: Momsstatistikken og Danmarks Statistik

Tabel 2.3.f Væksthus Syddanmark: Vækst i eksporten i virksomheder, der er vejledt i Syddanmark i hhv. 2009, 2010 og 2011, procent

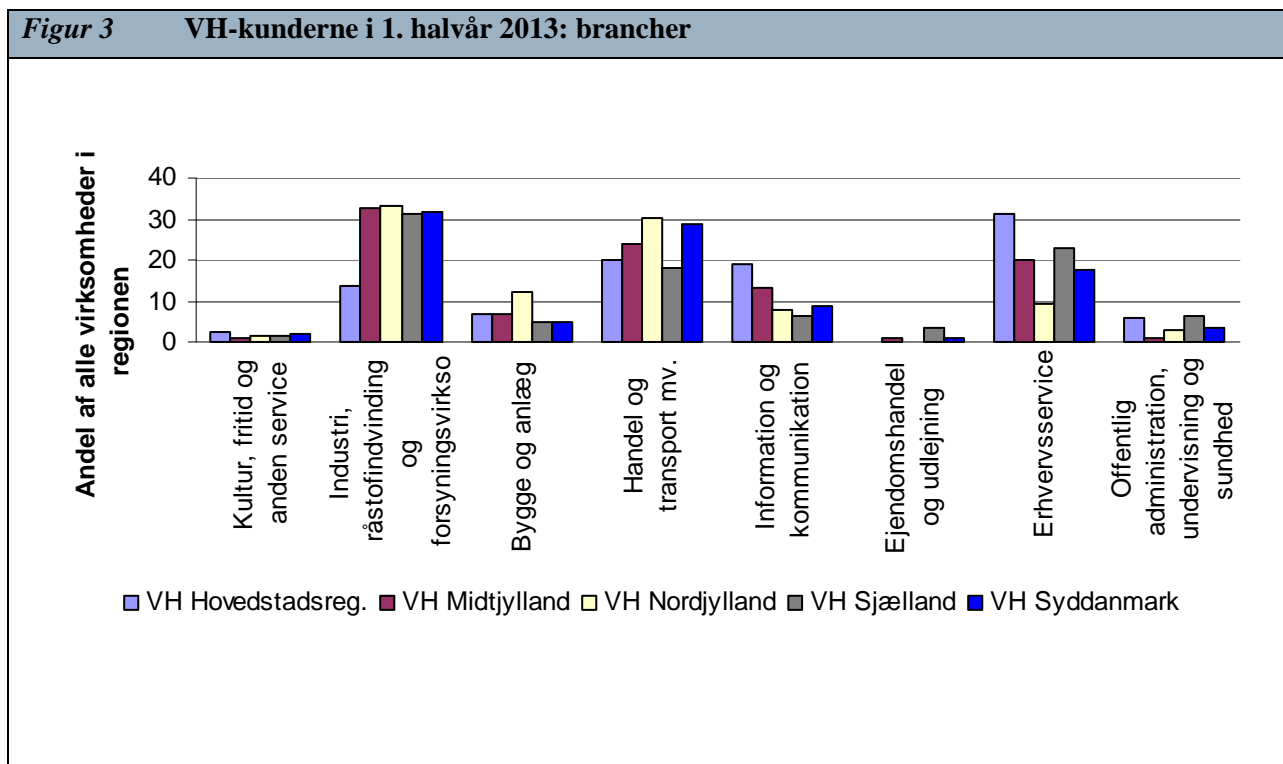
	2009-2010	2010-2011	2011-2012
2009-årg.	9,71	16,18	-5,58
2010-årg.		32,61	16,86
2011-årg.			-0,65

Anm.: Overlevende virksomheder, vejledt januar-december i hhv. 2008, 2009 og 2010.

Kilde: Momsstatistikken og Danmarks Statistik



3. Beskrivende statistik, Væksthuskunder

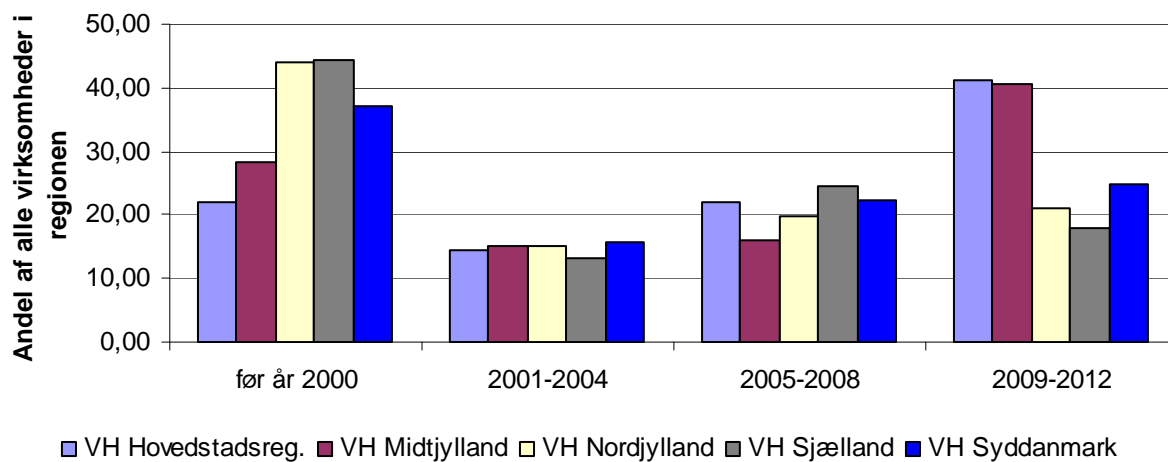


Anm. 1: Finansieringsvirksomhed og landbrug udeladt

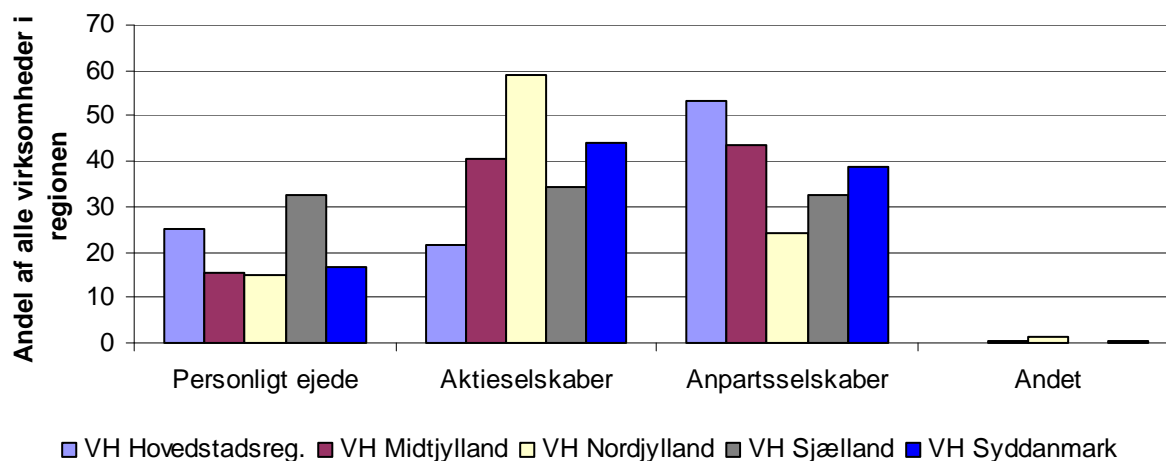
Anm. 2: Virksomheder, som findes i både moms og beskæftigelsesregistre

Kilde: CRM og Danmarks Statistik



Figur 4 Væksthuskunderne i 1. halvår 2013: Opstartsår

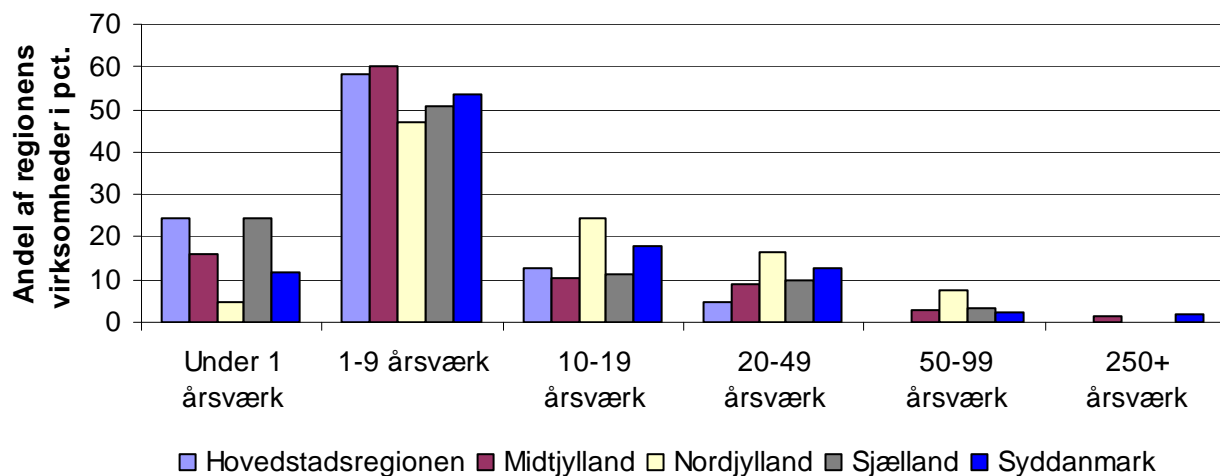
Kilde: Danmarks Statistik og CRM

Figur 5 Væksthuskunder, 1. halvår 2013: Virksomhedsform

Kilde: Danmarks Statistik og CRM

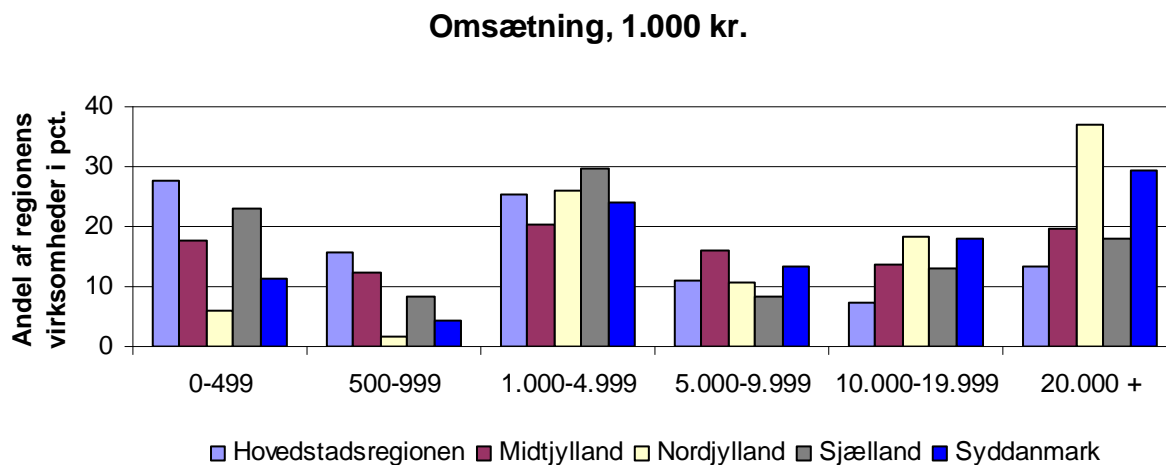


Figur 6 Væksthuskunde i 1. halvår 2013: størrelse iht. antal årsværk, andele af alle virksomheder i regionen



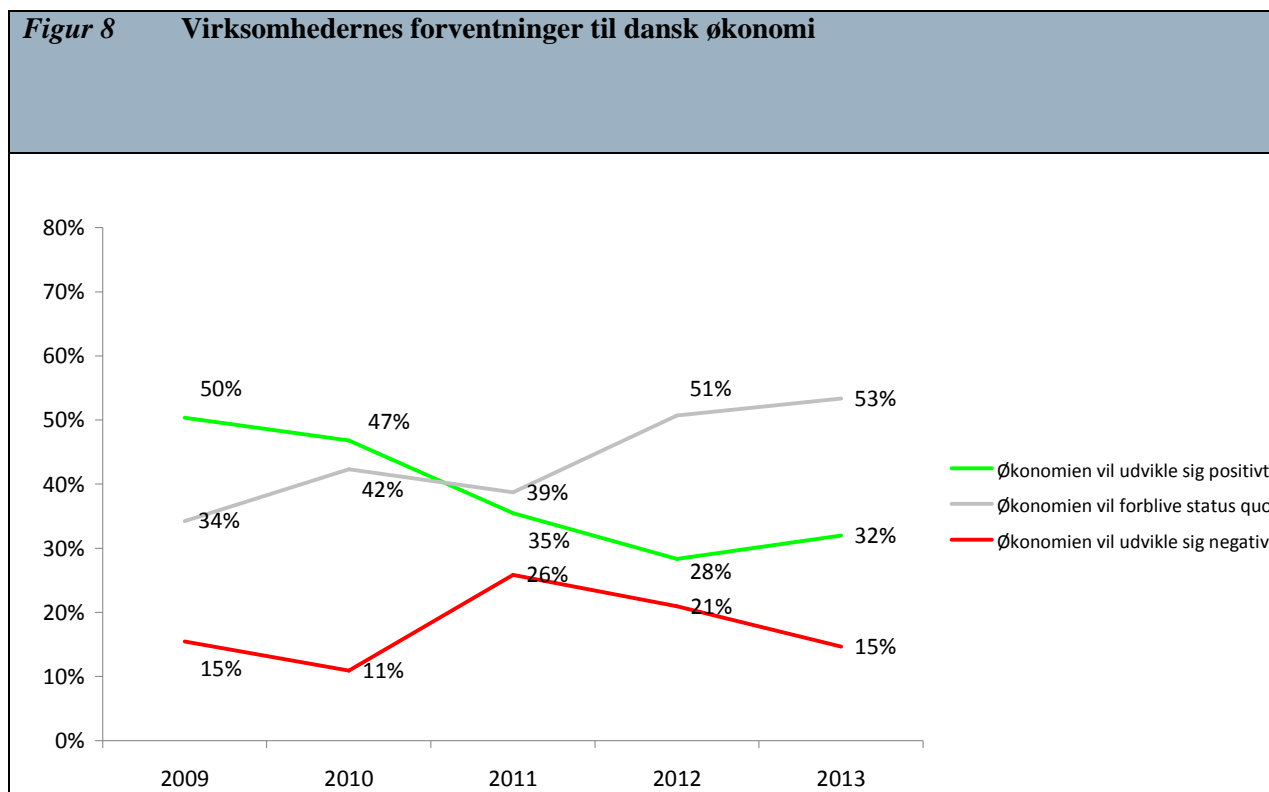
Kilder: Danmarks Statistik og CRM

Figur 7 Væksthuskunde i 1. halvår 2013, størrelse iht. omsætning, andele af alle virksomheder i regionen



Kilder: Danmarks Statistik og CRM





Kilde: *Epinion, 11. kendskabsmåling, april 2013*

Tabel 3.1 Forventning til udviklingen i omsætningen over de næste tre år

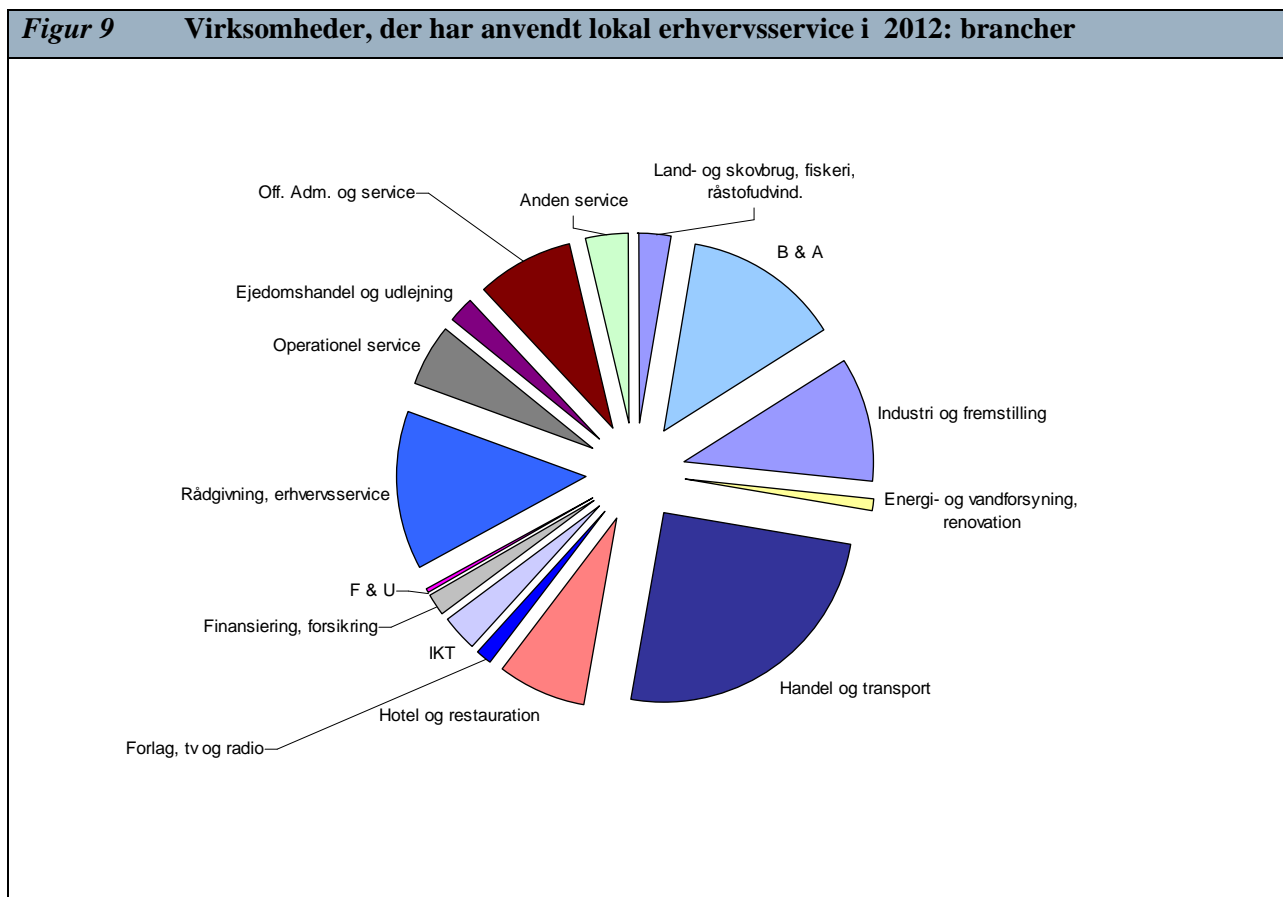
	Maj 2011	Maj 2012	April 2013
0 pct.	18	15	26
< 10 pct.	37	43	43
10 – 20 pct.	18	18	17
> 20 pct.	18	16	11
Ved ikke	9	8	3
I alt	100	100	100

Kilde: *Epinion,*

2000 respondenter ligeligt fordelt på regioner, kunder og ikke-kunder



4. Beskrivende statistik, virksomheder, der har benyttet den lokale erhvervsservice 2012.

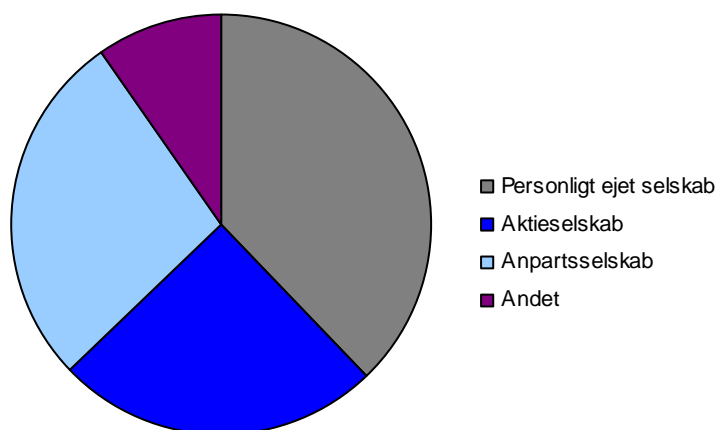


Anm. 1: Finansieringsvirksomhed og landbrug udeladt

Anm. 2: Virksomheder, som findes i både moms og beskæftigelsesregistre

Kilde: CRM og Danmarks Statistik

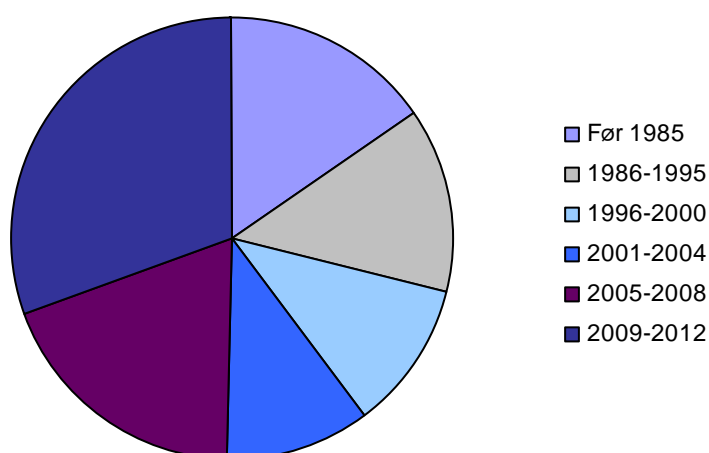


Figur 10 Virksomheder, der har anvendt lokal erhvervsservice i 2012: Selskabsform

Anm. 1: Finansieringsvirksomhed og landbrug udeladt

Anm. 2: Virksomheder, som findes i både moms og beskæftigelsesregistrene

Kilde: CRM og Danmarks Statistik

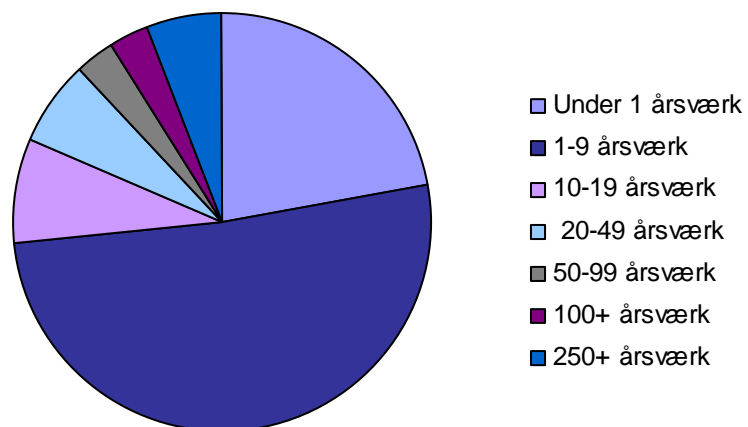
Figur 11 Virksomheder, der har anvendt lokal erhvervsservice i 2012: Etableringsår

Anm. 1: Finansieringsvirksomhed og landbrug udeladt

Anm. 2: Virksomheder, som findes i både moms og beskæftigelsesregistrene

Kilde: CRM og Danmarks Statistik



Figur 12 Virksomheder, der har anvendt lokal erhvervsservice i 2012: Størrelse i årsværk

Anm. 1: Finansieringsvirksomhed og landbrug udeladt

Anm. 2: Virksomheder, som findes i både moms og beskæftigelsesregistre

Kilde: CRM og Danmarks Statistik



5. Om statistikkerne

Deskriptive tabeller

Væksthusstatistikkerne er afgrænset således, at den beskrivende statistik kun vedrører virksomheder, der findes i både moms- og beskæftigelsesregistrene.

Erhvervsstyrelsen har for første gang lavet et udtræk af registreringer i den lokale erhvervsservice. Data vedrører i alt 2868 virksomheder efter frasortering af dubletter og virksomheder under bagatelgrænsen på ½ årsværk eller omsætning svarende hertil (branchefastsat).

Effektmålingen: vækst i beskæftigelse, omsætning og eksport

I målingen indgår vejledte virksomheder, der er sendt til brugerevaluering, og som har fået udarbejdet en vækstplan. Dernæst kræves at virksomheden

- er i drift ved måleperiodens start og overlevende i hele måleperioden
- forefindes i både eIndkomst og Moms-statistikken
- har en omsætning svarende til ½ årsværk (branchefastsat) i hele måleperioden
- har mindre end 250 ansatte
- ikke er et holdingselskab
- er hjemmehørende der, hvor den bliver vejledt
- har eksport ved enten start eller ved udgangen af måleperioden¹

Kontrolgrupper for beskæftigelse og omsætningstabeller

Derfor udtrækkes en *stratificeret* kontrolgruppe. Idéen er, at kontrolgruppen skal ligne Væksthuskunderne mest muligt på faktorer, der har betydning for, hvordan de præsterer mht. beskæftigelse, omsætning og eksport. Det betyder, at kontrolgruppen er udtrukket således, at den procentvise fordeling af fx branche og størrelse i de to grupper af virksomheder i udgangspunktet er den samme i den pågældende region.

Der udtrækkes 5 regionale og 1 landsdækkende kontrolgruppe, og der tages højde for virksomhedernes branche og størrelse (antal ansatte). Stratificering foretages på branche ved 36 branchegruppering og på størrelse dvs. antal ansatte.

Kontrolgrupperne vægtes således, at de ikke-vejledte opnår samme relative fordeling som Væksthuskunderne på de valgte baggrundsvariable. Vægten afspejler, hvor meget en virksomhed tæller i forhold til de øvrige virksomheder i samme strata og afgør, hvor meget en given virksomhed skal vægtes op/ ned i forhold til de øvrige virksomheder i samme strata. Er der eksempelvis ikke Væksthuskunder i en bestemt strata, udgår samtlige virksomheder fra samme strata i kontrolgruppen. Er en vejledt virksomhed omvendt så specielt, at der ikke findes et match i kontrolgruppen, vil den få vægten 0 og med andre ord udgå af målingen.

Eksporttabellerne indeholder ikke kontrolgrupper

Det har vist sig vanskeligt at danne valide kontrolgrupper til brug for eksporttabellerne. Danmarks Statistik udgiver ikke statistik på eksport men på omsætning og indenlandsk salg. Derfor dannes eksporttabellen ved at trække indenlandsk salg fra samlet omsætning. En Væksthuskunde, der foretager et enkelt salg til udlandet for eksempelvis 1.000 kr. vil teoretisk set kunne blive sammenlignet med en virksomhed (samme region, samme branche), der måske eksporterer for 1 mio. Erhvervsstyrelsen har derfor foreløbig valgt ikke at operere med kontrolgruppe i eksporttabellerne.

¹ Gælder kun eksporttabellerne

