



# GREENLAB SKIVE

## CENTER FOR ENERGIINTEGRATION OG -LAGER

GreenLab Skives formål er at fremme integrationen af vedvarende energi i den samlede energiforsyning. Med en stadig stigende el-produktion fra vindmøller bliver behovet for lagring stadig større. GreenLab arbejder hovedsagligt med lagring af el og integration af el- og gassystemerne. Det skal ske ved at omdanne el til lagerbar gas, samt gennem etablering af et fuldskala el-lager i samarbejde med vindmølleindustrien.

## Indledning

Skive kommune har sammen med Energifonden Skive taget initiativ til at etablere en erhvervspark med fokus på energirelaterede virksomheder. Erhvervsstyrelsen har i december 2016 valgt at støtte initiativet som et led i den nationale målrettede erhvervsindsats. Staten støtter hovedsagligt forarbejderne til etablering af den nødvendige infrastruktur i form af forundersøgelser til etablering af et symbiosenet og opførelsen af en centerbygning. Som en del af den statslige bevilling ydes der tillige støtte til Skive kommune i forbindelse med byggemodningen. Hovedparten af den statslige bevilling anvendes er øremærket til indkøb af rådgivning og konsulentbistand fra eksterne parter.

GreenLab skive er p.t. et projekt i Skive kommune og Energifonden Skive. For at realisere projektet er det nødvendigt, at GreenLab etableres som en selvstændig organisation med egne medarbejdere. Der skal dog sikres stærke og tætte bånd til såvel Skive kommune som energifonden. Det er ikke realistisk at gennemføre dette initiativ udelukkende baseret på kommunens egne medarbejdere og eksterne konsulenter og rådgivere. Energifonden Skive søger derfor Region Midtjylland om støtte til at opbygge den nødvendige organisation.

Skive kommune har i sommeren 2017 erhvervet de nødvendige arealer til at igangsætte første etape af projektet. I november 2016 vedtog Skive byråd en samlet rammelokalplan for GreenLab-området <https://www.skive.dk/media/14226/lp-272-compressed.pdf>. I slutningen af 2017 forventes der vedtaget en lokalplan som giver mulighed for etablering af et stort biogasanlæg, lokalplan 275.

## Ansøgning til Region Midtjylland

GreenLab Skive bevæger sig nu fra at være en projektid i Skive kommune til at blive et fuldskala erhvervsudviklingsprojekt. Skive kommune har erhvervet de første arealer og er begyndt at byggemodne dem. Skive kommune og Energifonden Skive har modtaget et tilskud fra Erhvervsstyrelsen til at forberede et symbiosenet og en symbioseplatform. Der er behov for at der nu etableres en organisation omkring GreenLab Skive til at realisere erhvervspotentialerne.

Region Midtjylland / Vækstforum Midtjylland ansøges om et årligt tilskud på 3 mio. kr. til at igangsætte denne organisation, som i det følgende beskrives som **Udviklingscenter for energiintegration og -lager**. Udviklingscentrets funktioner og opgaver er nærmere beskrevet nedenfor.

## Baggrund for GreenLab

I Danmark kommer mere end 50% af el-produktionen fra vedvarende energikilder, hovedsagligt fra vind. Der er en stadig større udfordring med at integrere større mængder el i det samlede energisystem. Energisystemet består reelt af flere systemer:

- El-nettet
- Naturgasnettet
- Fjernvarmenettet

*Regulering af el-markedet.* På nuværende tidspunkt reguleres el-markedet i Danmark hovedsagligt ved, at:

- Importere / eksportere el til nærmarkederne – Norge, Sverige og Tyskland
- Tage vindmøllekraft midlertidigt ud af produktion
- Indkøbe regulerkraft fra konventionelle kraftværker, baseret på kul, naturgas eller biomasse.

Energiforsyningselskaber, Vindmølleindustrien og vindmøllejerne vil være interesserede i supplerende alternativer til den nuværende regulering med henblik på at sikre en stabil afsætning til en hensigtsmæssig pris.

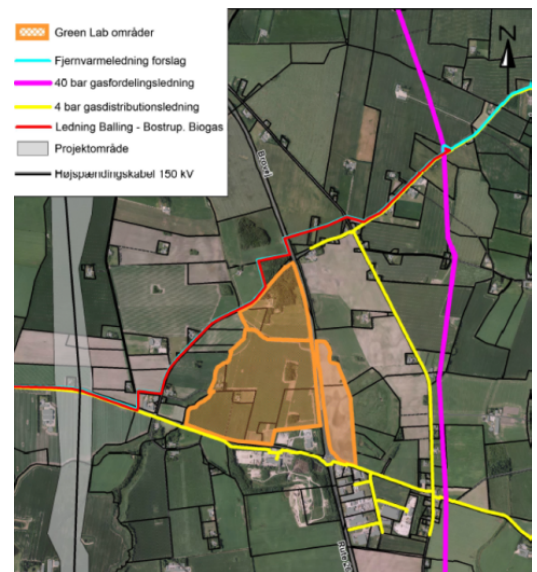
## Formål

Et af formålene med GreenLab Skive er at skabe erhvervsudvikling gennem et fuldskala energiprojekt, som skal integrere forskellige energiformer og -kilder, samt give de relaterede virksomheder mulighed for at anvende hinandens overskydende energiresourcer. Det er planen, at der skal etableres et såkaldt "Power to Gas" anlæg, hvor man gennem elektrolyse/metanisering anvender "overskydende strøm" til at opgradere biogassen til naturgaskvalitet. Det er ligeledes formålet, at etablere et batterilager i direkte tilknytning til den vindmøllepark som etableres i området. Batterilageret etableres i samarbejde med den vindmøllefabrikant, som skal levere møllerne til parken.

## Området

GreenLab Skive er et 60 ha. stort erhvervsudviklingsområde, lokaliseret i Kaastrup i Salling, 10 km nord for Skive, med direkte adgang til hovednaturgasnettet og det overordnede el-net.

- 60 ha. Erhvervsområde (erhverves af Skive kommune)
- 40 bar + MR (hovednaturgasledning + regulatorstation)
- 4 bar naturgasledning (fordelingsledning)
- 150 KV højspænding
- Biogas / opgraderet biogas



**Lokalplan.** Der er udarbejdet en rammelokalplan for området, som giver mulighed for etablering af stort set alle typer virksomheder på området.

**Virksomheder.** Der er indgået Lol's (Letter of Interest) med flere virksomheder indenfor energiområdet. De første virksomheder som etablerer sig, forventes at være:

- **Quantafuel** har udviklet en teknologi, som kan omdanne brugt plasticemballage til syntetisk diesel. "Første spadestik" til produktionsanlægget planlægges til den 9. november 2017.
- **EoN og GreenLab Skive Biogas Leverandør Selskab** (51 landmænd) har indgået en kontrakt om etablering af et stort biogasanlæg (25 mio. m<sup>3</sup> ≈ 31 MW) på GreenLab-området. "Første spadestik" planlægges til primo 2018.
- **GreenLab Vind** er et selskab under stiftelse, som skal etablere en vindmøllepark på 6-8 møller med en installeret effekt på 20-24 MW. En af møllerne placeres direkte på GreenLab-området og skal fungere som en kombineret test og drift mølle, bl.a. i forbindelse med etablering af et el-lager på området.

## Etablering af center- og udviklingsfunktioner

For at kunne realisere GreenLab Skives formål, om at fremme udviklingen indenfor integrationen af vedvarende energi i det samlede energiforsyningssystem er der et stort behov for at etablere en række center – og udviklingsfunktioner, der kan forestå og understøtte arbejdet.

Hovedelementerne i center- og udviklingsfunktionerne vil være:

- **Tiltrækning** af investeringer og kompetencer til GreenLab Skive i forhold til infrastrukturen og det særdeles attraktive areal- og plangrundlag.
- **Konsolidering og udvikling af konkrete projekter og forretningsmodeller**, hovedsagligt indenfor lagring af el og integration af el- og gassystemerne.
- Udvikling af grundlaget for **fuldskala test- og afprøvningsfaciliteter**, hvor rammelokalplanen giver optimale muligheder for modeludvikling for samspillet mellem el og gas både på lagersiden og på produktionssiden i forhold til biogas og naturgas mv.
- Udvikling af grundlaget for virksomhedernes og forsyningselskabernes arbejde med **cirkulær økonomi** med udgangspunkt af de allerede etablerede teknologier og samarbejder i forhold sikring af materialer og råprodukter/-stoffer
- Udvikling af dét særlige potentiale i de store mængder tørstof i **restprodukterne fra biogasproduktionen** til en salgbar gødningsproduktion. Der bliver en økologisk linje på biogasanlægget.
- **Formidling og markedsføring** af de nationalt og internationalt anerkendte muligheder i GreenLab Skive som reference- og modelcenter
- Etablering af en **analyse- og overvågningsfunktion** i forhold til råvarer, materialer og forsyningsstrukturer der danner grundlaget for udvikling af virksomhedernes og forsyningselskabernes fokus på lagring af el og integration af el- og gassystemerne

## Konsolidering og udvikling af konkrete projekter og forretningsmodeller

GreenLab Skive bevæger sig nu fra idé-, strategi- og planlægningsfasen via arealerhvervelsen og byggemodningen over i en egentlig etableringsfase, hvor en række virksomheder og selskaber etablerer fysiske anlæg og faciliteter.

I etableringsfasen og på længere sigt er det væsentligt at center- og udviklingsfunktionen hos GreenLab Skive har mulighed for at kunne udvikle og facilitere samarbejder og projekter især indenfor de fokuserede felter, som vil være hoveddriveren i erhvervsparken.

På kort sigt vil det være initiativer og indsatser under temaet "El til lager". Her tegner der sig samarbejder på foreløbig tre områder:

- El til el – batteriløsninger
- El til gas – konvertering af el til gas via brint
- El til varme – konvertering til varme gennem el-patroner, varmepumper, datacentre mv.

**El til el.** Lagring af el i batterier giver stor fleksibilitet og lille konverteringstab

- Batteriteknologierne er endnu ikke fuldt udviklede til brug i stor skala
- Behovet for kort eller langtidslagring giver forskellige muligheder og udfordringer
- Afprøvning af mulighederne for systemlagring og lagring i tilknytning til den enkelte vindmølle / -park

Der planlægges opsat en 3,5 MW vindmølle i erhvervsparken, samt yderligere 6-7 tilsvarende møller i tilknytning hertil. Vindmøllen i erhvervsparken opføres som en kombineret test- og driftmølle. Sammen med

biogasanlægget giver det GreenLab Skive nogle meget attraktive muligheder for samarbejder med virksomheder og selskaber indenfor emnet "El til lager". Der pågår således drøftelser med vindmøllefabrikanten Vestas og energiforsyningselskabet Eniig sammen med en række interesserede virksomheder indenfor dette felt.

**El til gas.** Gennem en konvertering af el til gas sikres stadig en højværdi energiform, som kan anvendes til transport, i industrien eller til opvarmning i boliger eller på varmekæder.

- Gennem elektrolyse dannes der brint og store mængder varme
- Brinten kan anvendes på flere måder bl.a. til opgradering af biogas til naturgaskvalitet og dermed lagres og distribueres i naturgasnettet

**El til varme.** Konvertering af el til varme er en velkendt teknologi, gennem el-patroner, varmepumper, datacentre, industriproduktioner mv. Der sker en konvertering fra en energikilde af høj værdi til en af lav værdi.

- Der er mange alternativer til fjernvarmeproduktion bl.a. i form af industriel overskudsvarme mv.
- Der er behov for at afprøve el til varme udenfor de egentlige fjernvarmeområder

Der vil være behov for, at center- og udviklingsfunktionerne i GreenLab Skive vil have mulighed for at facilitere og udvikle nye virksomheds- og teknologisamarbejder.

## Tiltrækning af investeringer og kompetencer

De helt unikke muligheder i området giver GreenLab Skive et solidt fundament for at etablere et styrket partnerskab med Udenrigsministeriets Invest in Denmark og med Vestdansk Investeringsfremme.

Erfaringerne fra den succesrige tiltrækning af datacentre til Danmark bl.a. på baggrund af den unikke infrastruktur og forsyningsikkerhed vil klart kunne anvendes som grundlag for GreenLab Skives muligheder for tiltrækning af investeringer.

GreenLab Skive vil i et bredt anlægs samarbejde screene en række virksomheder over hele landet med henblik på at indgå i udviklingssamarbejder, f.eks. under temaet "El til lager"

Her er der mulighed for at trække på det omfattende arbejde, som Region Midtjylland har forestået under den store energisatsning, som er en af hjørnestenene i den regionale vækst- og udviklingsstrategi.

Center- og udviklingsfunktionen vil således skulle indgå i en række samarbejdsområder med det eksisterende erhvervsfremmesystem med henblik på at:

- Præsentere de unikke muligheder i GreenLab Skive
- Udarbejdelse af business-cases for deltagelse i de konkrete virksomhedssamarbejder mv.
- Deltagelse i messer og salgsmøder mv.

## Test og afprøvning

Det store biogasanlæg og den store el-produktion fra vindmøllerne giver basis for at der udvikles test- og afprøvningsfaciliteter i fuld skala indlejret i erhvervsparkens virksomheder og forsyningselskaber.

Det eksisterende net af test- og afprøvningsfaciliteter, der er forankret hos forskningsinstitutionerne, GTS-institutterne og øvrige selvejende institutioner skal synliggøres og formidles til virksomhederne i erhvervsparken bl.a. gennem partnerskabsaftaler mv.

Erfaringer fra andre sektorer viser imidlertid, at der i en række mere kommercielle sammenhænge er behov for at indlejre test- og afprøvningsfaciliteterne hos virksomhederne bl.a. som led i deres forretningsudvikling og som grundlag for at indgå i forretningsbaserede netværk.

GreenLab Skives center- og udviklingsfunktion vil her have til opgave dels at formidle samarbejde til det eksisterende net, dels at udvikle koncepter og kontrakter for samarbejde med test- og afprøvningsfaciliteter, der er forankret i de private virksomheder.

Test- og afprøvningsfaciliteterne vil tillige skulle formidles til virksomheder og selskaber placeret andre steder i landet.

## **Analyser og overvågning**

GreenLab Skive er tilvejebragt på baggrund af et solidt analytisk fundament i tæt samarbejde med virksomheder, forsyningselskaber, organisationer, vidensinstitutioner og myndigheder.

For bl.a. at sikre dynamikken i et lokalt, regionalt og nationalt fyrtårn etableres der en analyse- og overvågningsfunktion i forhold til råvarer, materialer og forsyningsstrukturer der danner grundlaget for udvikling af virksomhedernes og forsyningselskabernes fokus på lagring af el og integration af el- og gassystemerne.

## **Formidling og markedsføring**

Skive Kommune har strategisk valgt at satse på egnens styrker inden for energi, og har siden 2008 arbejdet med klima og energi som en driver for fremtidig erhvervsudvikling. GreenLab Skive projektet opnåede således støtte fra Erhvervsministeriets initiativ for en målrettet erhvervsindsats på baggrund af en positiv indstilling fra Vækstforum i Region Midtjylland, hvor energiområdet netop er central i den regionale vækst- og udviklingsstrategi.

Som nævnt har denne bevilling givet et godt fundament for realiseringen af GreenLab Skive. GreenLab Skive vil derfor gerne nu som led i overgangen fra idé, strategi- og planlægningsfasen sammen med Skive Kommunes arealerhvervelse og byggemodning etablere en center- og udviklingsfunktion, der udover de nævnte opgaver og indsatsområder også skal have en klar og fokuseret formidlings- og markedsføringsfunktion.

GreenLab Skive har potentialet for at være et både lokalt, regionalt og nationalt fyrtårn for integration af vedvarende energi i den samlede energiforsyning med et målrettet erhvervsfokus. Energistyrelsen har ligeledes udpeget GreenLab Skive som et nationalt fyrtårnsprojekt indenfor energiintegration.

## **Cirkulær økonomi i virksomheder og forsyningselskaber**

Gennem etableringen af en industriel symbiose i form af et Power-to-gas anlæg, hvor virksomheder udnytter hinandens overskydende ressourcer og restprodukter skabes der merværdi og vækstmuligheder for de deltagende og kommende virksomheder i GreenLab Skive. Ved denne etablering kan der skabes helt nye og unikke muligheder for lokale virksomheder, og erhvervsparken har potentialet til at blive et fyrtårn, der vil tiltrække nationale og internationale virksomheder og forskningsinstitutioner relateret til grøn gas, VE-teknologier og cirkulær økonomi.

Det er således allerede planlagt:

- Etablering af grundlag for fælles symbiosenet i forbindelse med den kommunale byggemodning af erhvervsparken

- Understøttelse af et virksomhedsfællesskab som gennem produktionsenheder for vedvarende energi demonstrerer budskabet om energilagring i gasnettet, anvendelse af overskudsstrømme og restprodukter som varme, el, vand, ilt, CO<sup>2</sup>, biogas, lossepladsgas og gas i en industriel symbiose
- Forberedelse af fysiske faciliteter og forretningsmodel for et fælles symbiosecenter

Der vil således være et stort behov i etableringsfasen for, at GreenLab Skives center- og udviklingsfunktion kan facilitere virksomhedernes samarbejde omkring udnyttelse af overskudsstrømme og restprodukter. Tilsvarende vil der være behov for at GreenLab Skive kan formidle potentialet for øvrige virksomheders etablering i erhvervsparken med et symbiosenet.

GreenLab Skive er allerede i kontakt med en række virksomheder og forsyningsselskaber, hvor der er et stort behov for kortlægning af de forskelligartede materiale- og ressourcestrømme svarende til grundlaget for Quantafuels etablering i erhvervsparken baseret på en teknologi, som omdanner brugt plastemballage til syntetisk diesel.

### **Biogasproduktion giver grundlag for gødningsproduktion**

EoN og Greenlab Skive Biogas Leverandør Selskab har som nævnt indgået en kontrakt om etablering af et stort biogasanlæg i erhvervsparken. Der vil være en økologisk linje på biogasanlægget.

Blandt landmændene i leverandørselskabet er der interesse for at undersøge mulighederne for at etablere en "gødningsfabrik" i tilknytning til biogasanlægget. Det vil blandt andet reducere transporten mellem anlæg og mark, samt reducere en yderligere tilførsel af næringsstoffer på de berørte marker.

Center- og udviklingsfunktionen hos GreenLab Skive vil have til opgave at formidle kontakt til potentielle samarbejdspartnere med henblik på at udvikle en egentlig gødningsproduktion der både kan have traditionel anvendelse i jordbruget men også som kan sælges til private forbrugere – "*Økologisk gødning fra Salling*". Der skal udarbejdes forretningsplaner, dokumentation og beslutningsoplæg m.m. Opgaver som vil være naturlige for center- og udviklingsfunktionen.

### **Stat – Region – Kommune i samarbejde om realiseringen af GreenLab Skive**

Regeringen og Vækstforum Midtjylland har indgået en Vækstpartnerskabsaftale 2017/2018 hvor der er fokus på Grøn Vækst. Det pointeres, at Midtjylland har gode forudsætninger for grøn vækst ikke mindst i kraft af en stærk vindmølleindustri og innovativ udnyttelse af energi. Aftalen fremhæver ligeledes, at regeringen understøtter den grønne vækst i Midtjylland med bl.a. udvidelsen af testpladsen i Høvsøre og med den målrettede erhvervsindsats ved GreenLab Skive. Parterne erklærer ligeledes, at de vil samarbejde om vindsektoren og om demonstration af innovative løsninger for cirkulær økonomi og vedvarende energiteknologi.

Vækstpartnerskabsaftalen er et stærkt og unikt udgangspunkt for et tæt samarbejde mellem Staten, Region Midtjylland og Skive kommune / Energifonden Skive. GreenLab Skive giver parterne gode muligheder for at demonstrere innovative løsninger indenfor integration af vedvarende energiteknologier.

### **Målrettet erhvervsindsats - Erhvervsministeriet**

Skive kommunes udviklingsstrategi har klima og energi som en vækstmotor for den fremtidige erhvervsudvikling. GreenLab Skive projektet opnåede således støtte fra Erhvervsministeriets initiativ for en målrettet erhvervsindsats på baggrund af en positiv indstilling fra Vækstforum i Region Midtjylland, hvor energiområdet netop er central i den regionale vækst- og udviklingsstrategi.

I december 2016 bevilgede Erhvervsstyrelsen 8.7 mio. kr. til Skive kommune / Energifonden Skive, som led i regeringens målrettede erhvervsindsats. Tilskuddet er givet over tre år til planlægning af symbiosenet, symbioseplatform og centerbygning i GreenLab Skive Erhvervspark. Midlerne er øremærket til udvikling af den lokale infrastruktur i erhvervsparken og til byggemodning af hele området. Dette arbejde foregår primært gennem inddragelse af eksterne rådgivere.

## Fokuseret erhvervsindsats - Region Midtjylland

For at sikre den fortsatte udvikling og konsolidering af GreenLab Skive er det afgørende, at der lokalt og regionalt sikres opbakning og støtte til etableringen af egentlige udviklings- og centerfunktioner. Der er et akut behov for at etablere en mere fast organisation omkring GreenLab Skive.

GreenLab Skive ønsker tilvejebragt et ressourcegrundlag for 2-3 medarbejdere, eksterne specialkompetencer, aktivitetsudgifter m.v. til dette arbejde over en 3-årig periode med en økonomisk ramme på 3 mio. kr. årligt. Hovedopgaverne er som beskrevet:

- Projektudvikling og facilitering
- Koncept- og forretningsudvikling af GreenLab Skive
- Formidling, markedsføring og partnerskaber

## Lokal styrkeposition – Skive kommune

Skive kommune har gennem mange år arbejdet målrettet og fokuseret indenfor energiområdet. GreenLab Skive er kommunens største erhvervsindsats nogensinde. Kommunen har vedtaget en rammelokalplan for hele GreenLab-området, ca. 60 ha. Man har ligeledes erhvervet de nødvendige arealer til at kunne igangsætte etape 1, som rummer mulighed for etablering af et stort biogasanlæg og et pyrolyse-anlæg til omdannelse af plasticaffald til syntetisk diesel.

Skive kommune forventer en samlet kommunal finansiering på 100 mio. kr. til at opkøbe jord, byggemodning og myndighedsbehandling af miljø- lokalplansager.

## Forventede effekter

GreenLab Skive skal primært drives gennem private investeringer. Der forventes en samlet investering i erhvervsparken på mere end en mia. kr. over en årrække. Der er allerede etableret en dialog med relevante virksomheder og investorer, som vist nedenfor. For at disse og andre investeringer skal placeres i GreenLab forudsætter det, at der er rådighed over en organisation som kan løfte disse opgaver og bistå virksomhederne med udviklingsaktiviteter m.m.

Det er forventningen, at der i 2020 er etableret en række energirelaterede virksomheder og aktiviteter i erhvervsparken:

- Pyrolysevirksomhed.
- Biogasanlæg.
- Opgraderingsanlæg i tilknytning til biogasanlægget.
- Igangsat 2 - 4 innovative projekter om energiintegration og –lagring, med deltagelse af virksomheder og vidensinstitutioner.
- Etableret en vindmøllepark.
- Beskrevet og dokumenteret 6 - 9 businesscases på konkrete projekter og potentielle investeringer.
- Foretaget investeringer på min. 500 mio. kr.



Nedenfor er anført en oversigt over hvilke virksomheder, man er i dialog med i forhold til en egentlig lokalisering i erhvervsparken.

Anlæg	Forventede investorer	Investering
Biogasanlæg	E.on + Landmænd	200 mio. DKK
Elektrolyseanlæg	Praxair	230 mio. DKK
Opgraderingsanlæg	E.oN Danmark	75 mio. DKK
Vindmøller	Eniig Renewables	250 mio. DKK
PV Plant	SolenergiDanmark?/Eniig?	40 mio. DKK
Fuel-pyrolyse	Quantafuel	100 mio. DKK
CHP + styring	DEIF	20 mio. DKK
Symbiosenet	GreenLab Skive A/S	20 mio. DKK
Infrastruktur/ landskab	Skive Kommune	40 mio. DKK
Udviklingscenter	Kommune, Fonde, Virksomheder	50 mio. DKK
I alt		1.025 mio. DKK

## Økonomi - GreenLab Skive - etableringsfase 2017 - 2020

### Arealer og byggemodning

Budget og finansiering					
1.000 kr.	2017	2018	2019	2020	2017 - 2020
<i>Budget</i>					
Arealerhvervelse	6.000	3.000	2.500	2.500	14.000
Byggemodning + omlægninger <sup>1)</sup>	12.000	13.500	13.000	14.600	53.100
Myndighedsbehandling	0.500				0.500
<b>Budget i alt</b>	<b>18.500</b>	<b>16.500</b>	<b>15.500</b>	<b>17.100</b>	<b>67.600</b>
<i>Finansiering</i>					
Skive kommune	12.500	5.000		5.100	22.600
Salg af erhvervsgrunde	6.000	11.500	15.500	12.000	45.000
<b>Finansiering i alt</b>	<b>18.500</b>	<b>16.500</b>	<b>15.500</b>	<b>17.100</b>	<b>67.600</b>

1) Udvidelse af vej og etablering af ny rundkørsel

### Symbiosenet, symbioseplatform og symbiosebygning

Budget og finansiering					
1.000 kr.	2017	2018	2019	2020	2017 - 2020
<i>Budget</i>					
Fysisk symbiosenet	1.600	1.300	1.300		4.200
Symbioseplatform	450	550	500		1.500
Symbiosecenter	1.300	700	700		2.700
Evaluering			300		300
<b>Budget i alt</b>	<b>3.350</b>	<b>2.550</b>	<b>2.800</b>		<b>8.700</b>
<i>Finansiering</i>					
Erhvervsstyrelsen	3.350	2.550	2.800		8.700
<b>Finansiering i alt</b>	<b>3.350</b>	<b>2.250</b>	<b>2.800</b>		<b>8.700</b>

## Center for energiintegration og -lager

<b>Budget og finansiering</b>					
<b>1.000 kr.</b>	<b>2017</b>	<b>2018</b>	<b>2019</b>	<b>2020</b>	<b>2017 - 2020</b>
<i>Budget</i>					
Tiltrækning af investeringer og kompetencer		800	600	500	1.900
Konsolidering og projektudvikling m.m.		500	500	500	1.500
Test og afprøvning		200	700	500	1.400
Analyser og overvågning		300	300	300	900
Formidling, forretningsudvikling og markeds		400	300	300	1.000
Symbiose, cirkulær økonomi		300	400	700	1.400
Projektudvikling restprodukter fra biogas		500	200	200	900
<b>Budget i alt</b>		<b>3.000</b>	<b>3.000</b>	<b>3.000</b>	<b>9.000</b>
<i>Finansiering</i>					
Region Midtjylland		3.000	3.000	3.000	9.000
<b>Finansiering i alt</b>		<b>3.000</b>	<b>3.000</b>	<b>3.000</b>	<b>9.000</b>

Kåstrup den 22. september 2017