



GREENLAB[®] skive

Erhvervspark & Symbioseplatform
til grøn vækst og innovation

Strategisk roadmap 2017-2020

Maj 2017

Indhold

- 3 et roadmap for greenlab skive
- 4 en ny måde at forene grøn energi og forretning på
- 5 innovation og samarbejde i centrum
- 7 politiske visioner på klima- og energiområdet
- 8 energifondens rolle i greenlab skive
- 9 greenlab skive a/s - drift og udvikling af platformen
- 10 udvikling af greenlab platformen
- 13 teknikken bag platformen greenlab skive
- 14 greenlab skives udviklingsplaner
- 14 planlægning med energifonden skive som lead
- 16 processer og aktiviteter
- 17 tidslinje



et roadmap for greenlab skive

GreenLab Skive er i løbet af de seneste tre år gået fra idé til virkelighed. I løbet af den periode er det lykkedes at sikre opbakning fra såvel politisk side som fra fremtrædende lokale og internationale virksomheder.

Dette roadmap angiver en række strategiske pejlemærker, og indeholder den kollektive viden angående de sociale, økonomiske og teknologiske forhold, der er blevet skabt, diskuteret og overleveret siden projektets start.

Roadmappet er et levende dokument, der fungerer som styringsredskab ved at være en katalysator for dialog blandt interessenter i og omkring GreenLab Skive, og vil i takt med at projektet udvikler sig blive stadig mere informationsrigt og præcist.



en ny måde at forene grøn energi og forretning på

GreenLab Skive står i de kommende år overfor en række praktiske og organisatoriske opgaver. Fra ideen om at bygge et power-to-gas anlæg først blev præsenteret, har projektet udviklet sig til en langt mere ambitiøs vision om at skabe en erhvervs-park med plads til mere end 20 virksomheder placeret omkring en centerbygning. Centerbygningen kunne rumme start-ups, uddannelses- og forskningsfaciliteter, demonstrations- og showroom samt kontorer og fælles mødefaciliteter, til gavn for de virksomheder der befinder sig på GreenLab Skive-platfor-men.

I GreenLab Skive etableres et symbiosenet for resourcestrømme, som kan forbinde virksomhederne. Målet er at skabe en stærk symbiose mellem projektets mange forskellige interessenter, så der kan opstå nye forretninger, flere nye virksomheder og flere arbejdspladser, der kan bidrage til den grønne omstilling i Skive Kommune.

Dette roadmap fungerer som katalysator for den dialog, der skal sikre, at GreenLab Skive bliver en realitet i perioden 2017-2020.

På de følgende sider præsenteres de organisatoriske, forretningsmæssige og tekniske forhold, der bliver arbejdet med i projektet.

innovation og samarbejde i centrum

Visionen for GreenLab Skive er at etablere et af Europas førende centre for vedvarende energi, hvor teknologier til systemintegration og anvendelse af forskellige miljøvenlige energiformer kan udforskes, testes, demonstreres og anvendes i stor skala. Denne vision virkeliggøres gennem opbygningen af en industriel energisymbiose og etableringen af et smart energy-grid i regi af GreenLab Skive.

GreenLab Skive tager udgangspunkt i etableringen af et power-to-gas anlæg, der i fuldskala konverterer vindenergi til energi båret på gasform, og dermed kan bidrage til at balancere el-nettet og øge forsyningssikkerheden.

I forlængelse heraf inviteres virksomheder med interesse i vedvarende energi, som fx gas, flydende VE-brændstoffer, geotermisk varme, solenergi og vind, til at etablere sig i GreenLab Skive. Desuden inviteres virksomheder, der kan udnytte de overskydende ressourcestrømme også til at blive en del af GreenLab Skive.

Der etableres et symbiosenet på arealet, som virksomheder kan koble sig på. Gennem aktiviteterne skabes et netværk af kompetencer og ressourcer, der danner grundlag for nye forretningsmodeller, vækst, cirkulær økonomi og grøn omstilling.

”

Energifonden Skive skal være den udviklende part, der sikrer, at visionen for GreenLab Skive og fondens andre aktiviteter bliver virkeliggjorte. Den operationelle og kommercielle drift og vedligeholdelse af GreenLab Skives infrastruktur og fælles kerneaktiviteter overlades til GreenLab Skive A/S.



politiske visioner på klima- og energiområdet

Der er en tydelig sammenhæng mellem GreenLab Skive og de politiske visioner på lokalt, regionalt, nationalt og internationalt niveau på klima- og energiområdet.

I den lokale kontekst understøtter GreenLab Skive erhvervs-, klima-, energi- og bosætningspolitikkerne samt ressourceområdet i Skive Kommune, og bliver indarbejdet som en af de største satsninger i kommuneplanen for 2016-2026.

I en regional kontekst understøtter GreenLab Skive indsatser og strategier på energiområdet med udnyttelse af husdyrgødning til biogas, ligesom den overordnede strategi for vækst og udvikling i Region Midtjylland 2015-2025 understøttes – i krydsfeltet mellem temaerne 'Energi og Klima' og 'Innovation og Forretningsudvikling'. Derudover arbejder Region Midtjylland i 2017-2020 med initiativer omkring lagring af energi og cirkulær økonomi, hvilket vil blive udfoldet i fuld skala i GreenLab Skive.

På nationalt niveau er GreenLab Skive i juni 2016 blevet optaget som et fyrtårnsprojekt på SMART ENERGY-plattformen under Dansk Energi og Energistyrelsen, og skal indgå i Energikommissionens arbejde om fremtidens energisystem. Projektet understøtter også arbejdet med skabelse af industrisymbioser i forlængelse af Erhvervsstyrelsens og Region Midtjyllands arbejde med grøn omstilling. Derudover blev GreenLab Skive udpeget som en særlig fokuseret erhvervsudviklingsindsats af erhvervsministeren i december 2016.

Internationalt understøtter GreenLab Skive EU's ambitioner om industrisymbiose indenfor klima og energi, og rammer lige i centrum af de initiativer, som er lanceret i programmet "Investment Plan for Europe".

”

Udgangspunktet for platformen er optimal udnyttelse af de natur-, produktions- og videnressourcer, der findes lokalt og globalt i samarbejde med toneangivende internationale virksomheder. Herigennem skabes et fyrtårnsprojekt af både lokal og international interesse og dermed tiltrækkes innovations-, forsknings- og uddannelsesmiljøer.

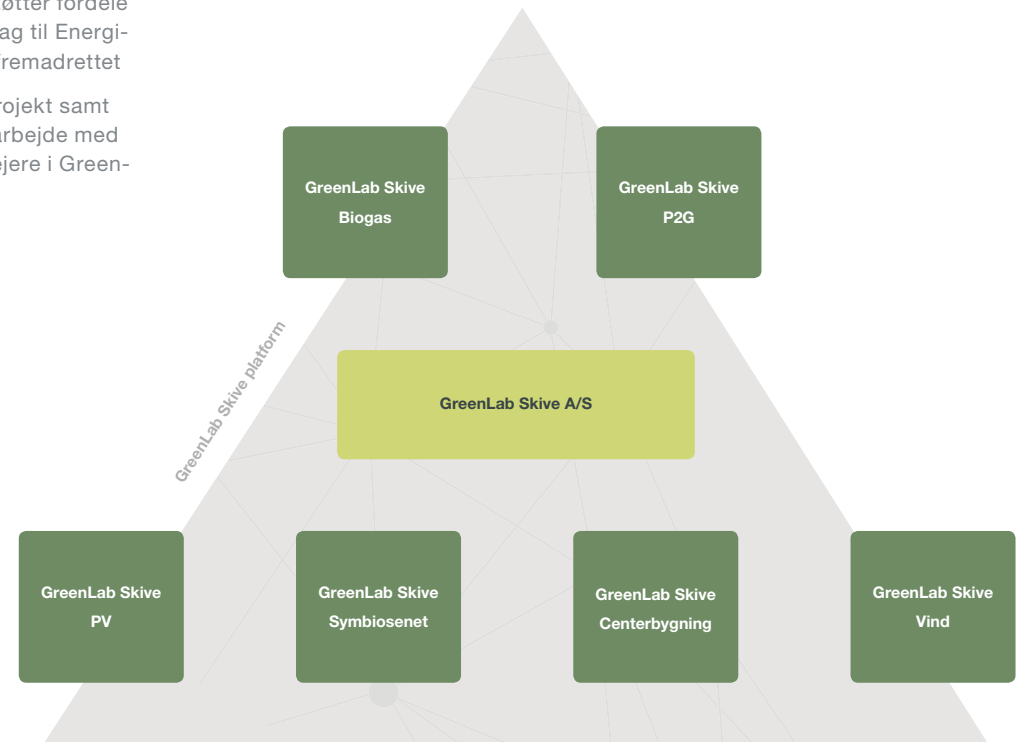
energifondens rolle i greenlab skive

Energifonden Skive er en erhvervsdrivende fond stiftet i 2010, der har til formål at bidrage til udviklingen af innovative klima-, energi- og miljøvirksomheder i Skive Kommune. Dette gøres bl.a. gennem tiltrækning af og støtte til samarbejder mellem virksomheder og andre relevante aktører, der aktivt ønsker at deltage i kommunens grønne omstilling.

Energifonden Skive vil i samarbejde med GreenLab Skive A/S lede udviklingen af GreenLab Skive-plattformen fra 2017 til 2020, og fonden har i den forbindelse ansvar for:

- Facilitering af det samlede projekt overfor centrale beslutningstagere og finansieringsinstitutter i samarbejdet
- At påtage sig lederrollen i forbindelse med etableringen af GreenLab Skive A/S
- Opsøgning og implementering af nye virksomhedssamarbejder

- At etablere faciliteter til demonstrations-, innovations- og uddannelsesaktiviteter
- Etablering af symbiose på platformen og en incitamentsstruktur der understøtter fordele mellem aktørerne og sikrer bidrag til Energifonden Skives kapitalgrundlag fremadrettet
- Udvikling af vindmølle- og solprojekt samt selskabsgørelse af disse i samarbejde med virksomheder, borgere og lodsejere i GreenLab Skive og nærområdet.



greenlab skive a/s

- drift og udvikling af platformen

Den operationelle og kommercielle drift og vedligeholdelse af GreenLab Skive overlades til GreenLab Skive A/S, når denne enhed er stiftet. GreenLab Skive A/S etableres i samarbejde med de virksomheder, institutioner og organisationer, der har tilknytning til GreenLab Skive.

På nuværende tidspunkt er de ansvarsområder, som GreenLab Skive A/S kommer til at påtage sig, at:

- Udvikle driften af GreenLab Skive-platformen i henhold til de strategiske rammer som ejergruppen giver (i første omgang vil ejergruppen ledes af Energifonden Skive, men vil på sigt overgå til en udvalgt gruppe af interne og eksterne aktører)
- Sikre en fornuftig planlægning og udnyttelse af det samlede areal, således at der lægges vægt på udnyttelsen af mulige symbioser, og at der er attraktive faciliteter til rådighed for både kommercielle parter og andre med interesser i erhvervsparkens ressourcer
- Sikre at der etableres en hensigtsmæssig fysisk og organisatorisk infrastruktur, der er attraktiv og omkostningsoptimeret for såvel de kommercielle aktører, som for platformens generelle aktiviteter
- Påtage sig driften af den samlede platform (inklusive centerbygning) og udnyttelse af de potentielle rekreative rammer og muligheder, som lokalplanen for området foreskriver
- Sikre at der etableres fornuftige aftalegrundlag med de kommercielle aktører på området, så driften af GreenLab Skive A/S bliver finansielt bæredygtig. Dette kan ske gennem dannelsen af et stærkt kommercielt fælleskab på platformen, og gennem langsigtede gensidige aftaler med platformens kommercielle parter
- Sikre at de kommercielle vilkår ikke alene giver en dækning af den løbende drift, men også leverer et bidrag til tilbagebetaling af investeringerne i GreenLab Skive
- Påtage sig at udnytte de lokale ressourcer bedst muligt, herunder at sikre en god udnyttelse af de tværgående muligheder, som symbiosen og erhvervsparken giver.



udvikling af greenlab platformen

GreenLab Skive-platformen forankres i GreenLab Skive A/S, der har til formål at drive udviklingen af erhvervsparken og skabe vækst og merværdi for de involverede virksomheder. Platformen skal gøre det muligt for virksomheder at samarbejde gnidningsfrit i både åbne og lukkede fora, og skal tilbyde alle aktivt deltagende aktører en unik position i forhold til udvikling af nye forretninger og forretningsmodeller.

Gennem tilslutning og bidrag til platformen, i form af et kontingent, vil deltagende virksomheder bl.a. opnå følgende fordele:

- en dedikeret ledelse der arbejder på at skabe vækst for de enkelte deltagere, med udgangspunkt i den viden der genereres via aktiviteter på platformen
- faciliteret adgang til finansiering og mulighed for fælles fundraising
- faciliteret markedsføring af Greenlab Skive-platformen
- et unikt site
- adgang til fælles uddannelses- og forskningsfaciliteter
- et stærkt udstillingsvindue
- innovationsaktiviteter og faciliteret klynge-dannelse
- et lokalt, nationalt og globalt netværk
- en mulighed for at udvikle nye forretningsmodeller og -fællesskaber.

GREENLABS ORGANISERING

GreenLab Skive er en symbioseplatform, hvor deltagerne/medlemmerne tilslutter sig et bærende princip om deling af viden, ressourcer og spildstrømme fra produktion.

Princippet indskrives som et præambel i grundejerforeningens vedtægter for det samlede site. Administrationen af grundejerforeningen varetages af GreenLab Skive A/S.

GreenLab Skive tilbyder medlemskab i 4 kategorier: A, B, C og D, og for virksomheder betyder etablering i GreenLab Skive automatisk adgang til forskellige aktiviteter og ressourcer på GreenLab Skive platformen, til gengæld for et årligt fee. Som medlem for-

pligtiger man sig til at indgå i åben dialog med GreenLab Skive A/S, med fokus på at skabe vækst for eksisterende virksomheder samt at tiltrække nye virksomheder og kunder til platformen.

Som udgangspunkt er GreenLab Skive platformen åben for alle, men vil primært være attraktiv for virksomheder, organisationer og uddannelsesinstitutioner, som arbejder med vedvarende energi, grøn omstilling, grøn produktion, cirkulær økonomi og lagring af energi.

Organiseringen på platformen er en del af grundlaget for at skabe nye forretninger og forretningsmodeller, og er derfor

også en helt central del af den kultur GreenLab Skive ønsker at etablere.

GREENLABS RAMMEVÆRK

En del af det rammeværk, der tilbydes på GreenLab Skive platformen, er tiltrækning af nye virksomheder og kunder. Gennem forskelligartede markedsføringsinitiativer vil nye virksomheder med grønt potentiale blive inviteret til at deltage på platformen og i det symbiosenet den tilbyder.

Derudover tilbydes medlemmer af GreenLab Skive facilitering af nye forretningsmodeller, innovations- og udviklingsaktiviteter og støtte til fundraising. Disse aktiviteter kan fx tage form af faciliterede netværksarrangementer på nationalt og internationalt niveau samt samarbejdsprojekter med videns- og forskningsinstitutioner.

GreenLab Skive tilbyder fælles facilitering af myndighedsarbejde og kontakten til det politiske niveau på vegne af platformens virksomheder. Dette bidrager med promovning og facilitering af fælles udviklingsprojekter og adgang til fonde og investeringspartnere.

GreenLab Skive kan deltage i enkeltvirksomheders udviklingsarbejde, og kan deltage med ejerskab i selskaber på platformen og udenfor platformen, når det vurderes, at det er hensigtsmæssigt og ligger indenfor rammen af GreenLab Skives vision og mission. Der udarbejdes af GreenLab Skive A/S fælles modeller for samarbejdskontrakter, og der gennemføres fælles strategiudvikling

med henblik på øget værdiskabelse for medlemmerne på platformen.

Via grundejerforeningen forestår GreenLab Skive A/S udviklingen af symbioseplatformens fysiske infrastruktur – herunder fælles faciliteter og centerbygning, og har dermed også ansvaret for at etablere rammer til test og demonstrationsfaciliteter samt living lab sites, der kan anvendes på markedsvilkår i kortere eller længere perioder.

GREENLABS RESSOURCER

Den fælles viden som etableres i GreenLab Skive opsamles i en videnbank under platformsledelsens ansvar. Denne viden er platformens ejendom, mens viden og data i de enkelte virksomheder tilhører disse.

Den fælles viden genereres og opsamles med udgangspunkt i medlemmernes interesse for at skabe øget vækst og dialog på platformen gennem konferencer, workshops og fælles brainstorm-sessioner samt gennem innovation-challenges og regelmæssige møder med virksomhederne.

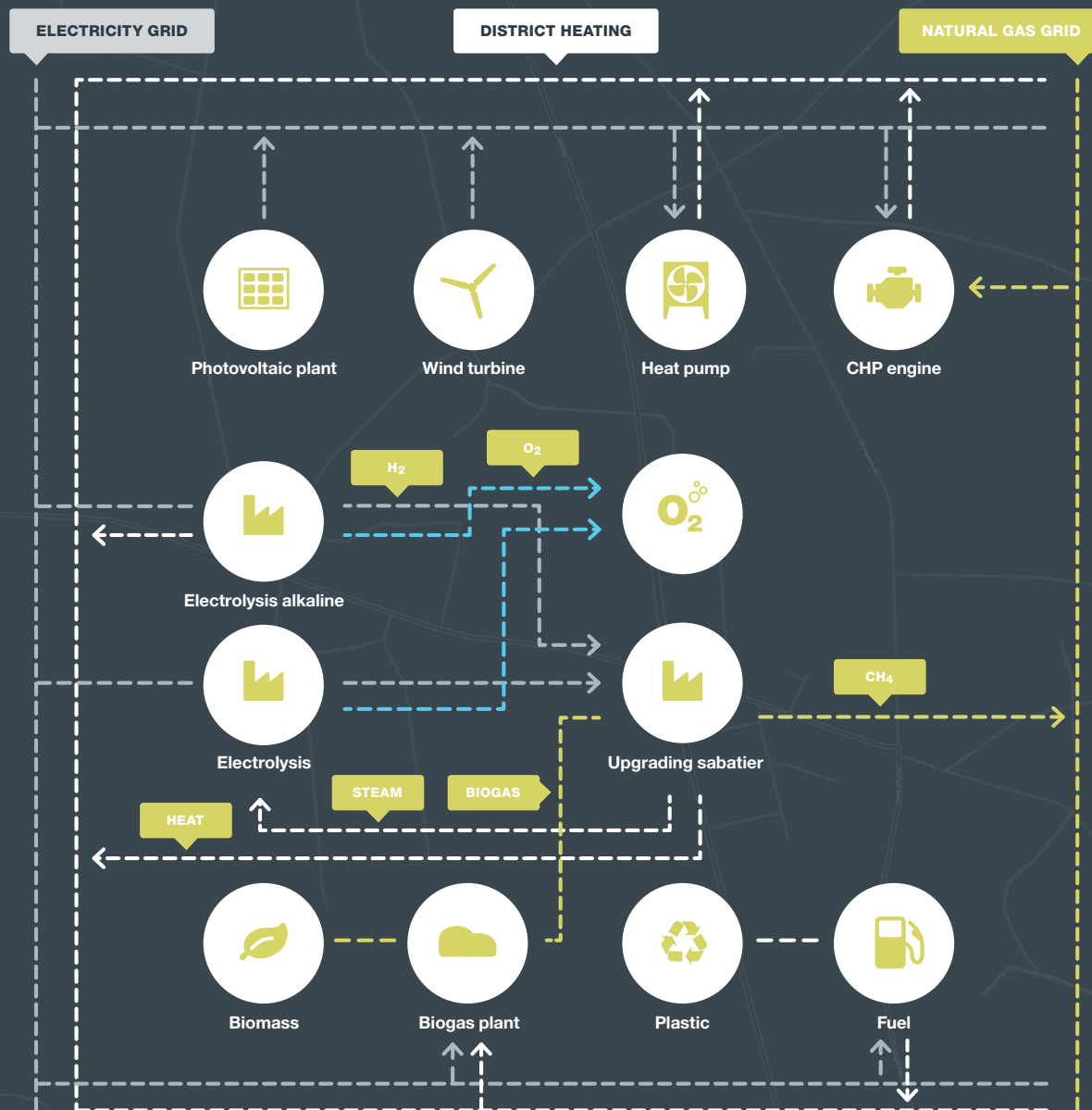
Den samlede viden skaber grundlaget for de fremadrettede strategier GreenLab Skive skal bygge på.

Der nedsættes en styregruppe mellem virksomhederne til opsamling og bearbejdning af de fælles ambitioner og visioner.

Således skal platformen fokusere på, at udnytte den viden der i fællesskab genereres til at skabe vækst og til gavn for alle platformens deltagere såvel som for platformen selv.

"a **platform** is a framework that enables diverse agents to **share** services, information, business processes and resources"

- Gartner Inc.



teknikken bag platformen greenlab skive

Kernen i GreenLab Skive er et power-to-gas anlæg (P2G-anlæg), som omdanner elektricitet til gas.

Det overordnede formål med P2G-anlægget i GreenLab Skive er, at kunne lagre energi i gasnettet, og for at gøre dette er tilstedeværelsen af vand samt gasserne brint, kuldioxid og metan en nødvendighed.

Når elektricitet fra vindmøller og solceller bruges til at spalte vand igennem elektrolyse, dannes der ilt og brint, hvor brinten bærer energien fra elektriciteten videre. Gennem en kemisk proces mellem den frigivede brint og kuldioxid kan der dannes metan-gas, som kan lagres i det nationale naturgasnet. Naturgasnettet tillader opbevaring af gas i op til to måneder og sikrer dermed lagring af energi i form af brændbar gas. Den overskydende ilt kan sættes på flasker og anvendes i industrien, mens overskydende brint kan anvendes i fx transportsektoren.

Ud af disse processer opstår nye energi- og overskudsstrømme, der igen kan omsættes i erhvervs-parken. Energiprodukterne - herunder overskuds-varme og damp - vil på markedsvilkår gennem et smart energy-grid kunne tilbydes tilknyttede virksomheder i GreenLab Skive.

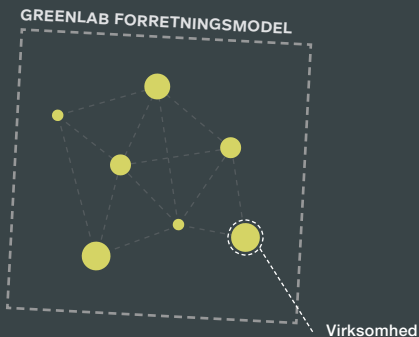
greenlab skives udviklingsplaner

UDGANGSPUNKTET

November 2016

planlægning med energifonden skive som lead

Den nuværende situation er stadig præget af, at fokus er på udviklingen af de rammer og forretningsmodeller, som GreenLab Skive fremover skal fungere under. Særligt centralt står definitionen og afklaringen af den platformsmode, som den videre udvikling af projektet skal bygge på. På dette tidspunkt er Energifonden den aktør, der driver processen fremad mod imøde-kommelse af erhvervsparkens vision og mission.



GreenLab Skive udvikles i tidshorisonter på hhv. 6, 18 og 24 måneder. I den periode ønsker Energifonden Skive at tiltrække organisatorisk, juridisk og finansiel støtte til GreenLab Skive samt foretage selskabsgørelser af selvstændige forretningsenheder på områderne for vind, sol, gas m.fl. Denne

støtte skal findes blandt interessenter, der har brug for de ressourcer, der er på GreenLab Skive-plattformen, og som fremadrettet også selv kan bidrage til at gøre platformen endnu stærkere.

FASE 1 Etablering af GreenLab Skive A/S

Første skridt - Etablering af GreenLab Skive A/S

Det første skridt der tages på vejen imod en driftssikker og attraktiv erhvervspark, er etableringen af GreenLab Skive A/S. Med denne konstruktion bliver de første forretningsmodeller etableret og sat i spil. Herunder hører også aktiviteter relateret til udvikling af de kontrakter og aftaler, der skal sikre varigt engagement og deltagelse fra de mange tilknyttede virksomheder. Disse vil blive tilbudt et A-, B-, C- eller D-medlemskab med forskellige grader af rettigheder og forpligtigelser. I den forbindelse presser en række juridiske, tekniske og økonomiske spørgsmål sig på. I denne fase vil Energifonden Skive påtage sig rollen som katalysator for dialogen med de mange politiske og kommercielle interessenter.

GreenLab Skive Biogas påbegyndes

VVM og detailplanlægning af biogasanlæg på begyndes i denne fase og konfigurering af anlæg i forhold areal færdiggøres.

GreenLab Skive Vind og GreenLab Skive P2G selskabsgøres

En af de mest nært forestående planer for GreenLab Skive er, at der etableres selvstændige områdespecialiserede selskaber på platformen, hvor der indgås partnerskaber med ressourcestærke aktører, der kan varetage erhvervsparkens interesser. Med Vind og P2G igangsættes denne udvikling, og en dialog med mulige kandidater etableres.

Arealet klargøres

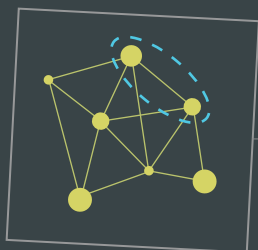
Der etableres aftalegrundlag mellem Skive Kommune og Energifonden Skive i forhold til arealet, med henblik på at klargøre dette til fremtidens erhvervspark.

Etablering af aftalegrundlag m.m.

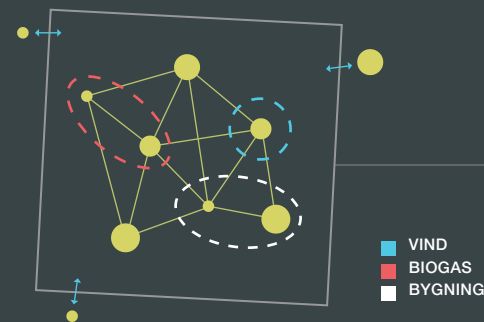
Med etableringen af GreenLab Skive A/S igangsættes arbejdet omkring udvikling af aftalegrundlaget for deltagelse og bidrag til platformen. I den forbindelse foretager GreenLab Skive A/S også fundraising, afklaring af investormuligheder, etablering af styrende organisation, afklaring af betalingsstrukturer og sikrer, at der foreligger et endeligt udkast til design af landskab og symbiosenet.

målet - etablering af GreenLab Skive A/S

I løbet af første halvdel af 2017 vil GreenLab Skive A/S blive etableret. Det markerer startskuddet for næste fase i udviklingen af erhvervsparken. Herunder falder aktiviteter som fundraising til symbiosenet tilknyttet GreenLab Skive, afklaring af investormuligheder, idriftsættelse af aftalegrundlaget for deltagelse og aktiviteter på symbioseplatformen GreenLab Skive og den dertil hørende erhvervspark.



I løbet af fase 1 afklares rammerne for det videre udviklingsforløb af GreenLab Skive, og de første selskabsgørelser realiseres.



Når de planlagte aktiviteter for de 36 måneder er udført, begynder næste fase for GreenLab Skive. I denne fase skal nye forretningsmodeller og -muligheder undersøges, og GreenLab Skive skal manifesteres som en grøn platform, der skaber værdi og forretningsmuligheder for alle aktører på platformen.

Juni 2017

FASE 2 Etablering af fysiske rammer og platformsudvikling

Udvikling af GreenLab Skive Centerbygning og GreenLab Skive Symbiosenet

På dette tidspunkt nærmer GreenLab Skive sig et punkt, hvor yderligere selskabsgørelser kan foretages. I den forbindelse står GreenLab Skive Centerbygning og GreenLab Skive Symbiosenet øverst på listen over initiativer. Det strategiske arbejde for GreenLab Skive A/S og Energifonden Skive bliver større, idet nye virksomheder med vækstpotentiale og interesse i grøn omstilling og innovation skal identificeres og inviteres til at deltage på platformen. Hermed udvides platformen, og nye muligheder for symbiose og grøn omstilling opstår.

GreenLab Skive A/S

Der er flere centrale opgaver for GreenLab Skive A/S ledelsen i forbindelse med udvikling og vedligeholdelse af symbiosen på platformen i denne fase. Det indebærer bl.a. udvikling og drift af arealer og fælles bygninger, facilitering af udviklingsprojekter sammen med platformens virksomheder, tiltrækning af nye virksomheder, opsamling af viden omkring overskudsstrømme, understøttelse af eksisterende virksomheder på platformen (fx via netværksdannelse), kontakt til myndigheder/styrelser på vegne af GreenLab-plattformens aktører, facilitering af fundraising på udviklingsprojekter tilknyttet platformen, ansvarshavende for det samlede symbiosenet, kommunikation og branding af GreenLab Skive samt udvikling og facilitering af nye forretningsmodeller for virksomhederne i GreenLab Skive.

Juni 2018

FASE 3 Etablering af fysiske rammer og 2025 roadmap

symbiosen udvides & greenlab skive vokser

GreenLab Skive er på nuværende tidspunkt opdelt i mere fokuserede underselskaber - herunder gas, biogas, vind, sol. Som flere virksomheder kommer til platformen, bliver mulighederne for nye samarbejder og anvendelser med afsæt i overskudsstrømme en mulighed af større stadig betydning og værdi. GreenLab Skive A/S vil i den sammenhæng stå for tiltrækning af nye kommercielle og politiske interessenter, og sikre et fortsat frodigt vækstgrundlag for GreenLab Skive og alle involverede aktører.

Etablering af fysiske rammer

På det tidspunkt i processen er alle de centrale aftaler omkring deltagelse på platformen GreenLab Skive forhandlet på plads. Det betyder, at de resterende af de indledende byggerier kan påbegyndes. I den forbindelse foreligger der klare planer for ejerskab, medlemskab og design af infrastruktur.

Næste symbiose-generation

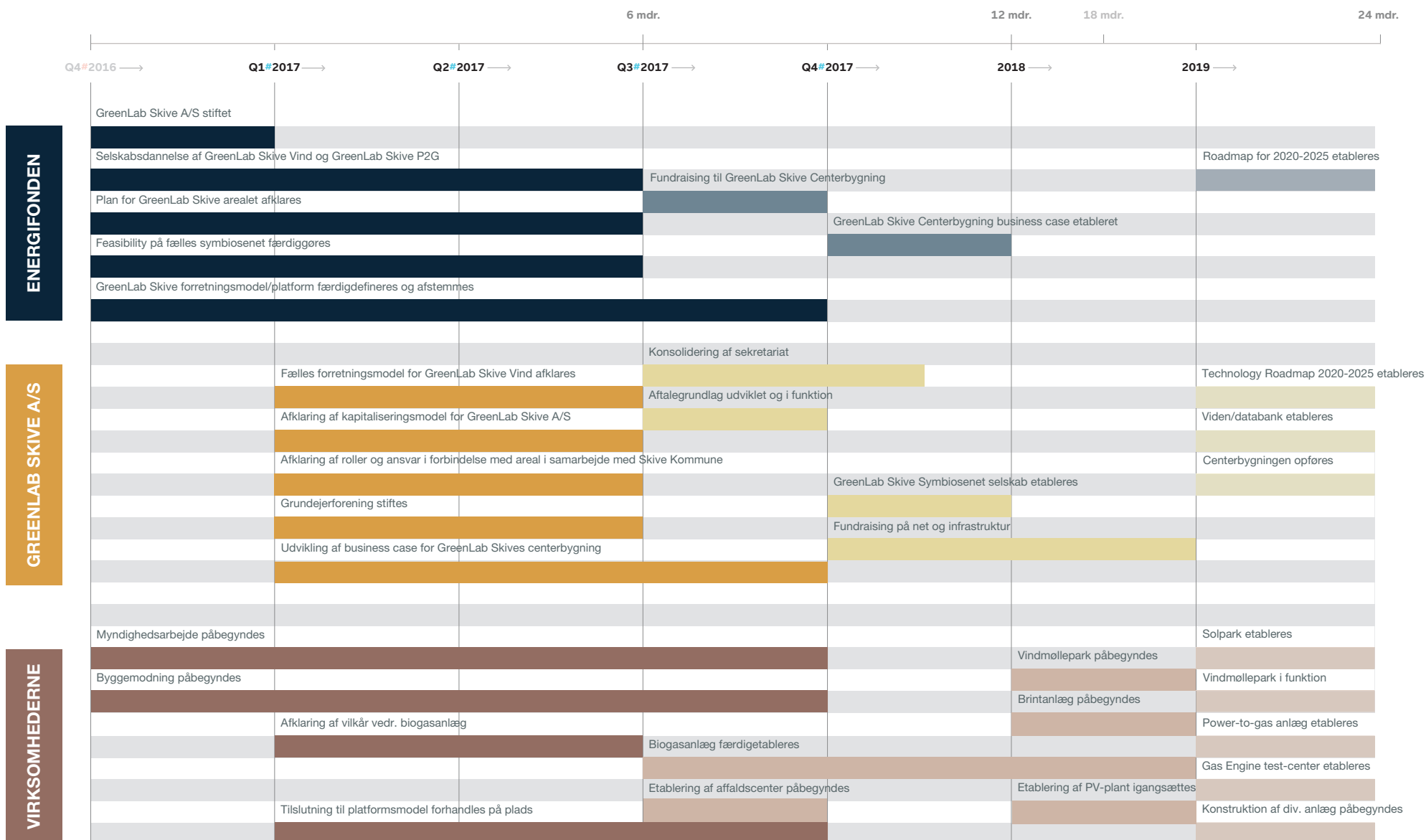
GreenLab Skive nærmer sig nu et modeniveau, hvor nye forretningsmodeller skal afprøves, og nye interessenter skal identificeres og gøres til aktive spillere på GreenLab Skive-plattformen. Det kræver, at det strategiske arbejde blandt platformens deltagere og selskaber bliver tildelt en stor portion opmærksomhed - et ansvar der tilfalder platformens ledelse, men også de individuelle virksomheder på platformen.

December 2019

processer og aktiviteter

6-12 måneder	12-18 måneder	18-24 måneder
<p>GreenLab Skive selskab</p> <ul style="list-style-type: none"> • Fokus på udviklingsmulighederne ved dataindsamling- og udnyttelse • Kapitalgrundlag afdækkes • Tilslutning fra partnere til platformsmodel • GreenLab Skive selskab stiftet og bestyrelse udpeget • Rekruttering af direktør for GreenLab Skive A/S påbegyndt • Aftaler om roller i forhold til erhvervsfremme, jord og areal afsluttet med Skive Kommune • Detaljeret forretningsmodel og finansieringsmodel beskrevet med hensynstagen til jord, arealforvaltning, medlemskab, bidrag til og fra Energifonden Skive, centerbygning og lign. • Technical Feasibility design påbegyndt på symbiosenet • Symbiosenettet – legal frame work påbegyndt • Situationsplan og mulighedsstudier for centerbygning udført • Endelig plan og design for landskab/areal kortlagt • Grundejerforening stiftes. <p>GreenLab Skive Biogas stiftet</p> <ul style="list-style-type: none"> • Byggeri af biogasanlæg igang. <p>GreenLab Skive Vind stiftet</p> <ul style="list-style-type: none"> • Fælles forretningsmodel afklaret • Aftaler om bidrag til GreenLab Skive A/S på plads. <p>GreenLab Skive P2G etableret</p> <ul style="list-style-type: none"> • Fælles forretningsmodel afklaret • Ejerskab og ansvarsområder afklares. <p>GreenLab Skive Fuel etableret</p> <ul style="list-style-type: none"> • Fuelvirksomhed påbegyndt etablering. 	<p>Generelt</p> <ul style="list-style-type: none"> • Feasibility på faciliteter, interessenter, forretningsmodel og centerbygning afsluttet • Fundraising på symbiosenet samt landskab afsluttes. <p>GreenLab Centerbygning</p> <ul style="list-style-type: none"> • Afklaring af investormuligheder på centerbygning • Afklaring af Skive Kommunes og andres rolle/interesse i centerbygning • Projektering af bygning påbegyndes • Aftalegrundlag udviklet og i funktion • Sekretariat konsolideret • Betalingsstruktur på plads for sekretariat. <p>GreenLab Skive Biogas</p> <ul style="list-style-type: none"> • Biogasanlæg under etablering • Afklaring af ejerskab og forretningsmodel afsluttet. <p>GreenLab Skive Symbiosenet</p> <ul style="list-style-type: none"> • Ejerskab og ansvarsområder afklares • Feasibility studier gennemført • Projektering påbegyndt. 	<p>Generelt</p> <ul style="list-style-type: none"> • Fysisk symbiosenet under etablering • Brintfabrik under etablering • Vindmøller under etablering • Gas testcenter under projektering • Roadmap GreenLab Skive for 2020 – 2025 formuleret • Færdig bæredygtig forretningsplan for GreenLab Skive 2020 – 2024 på plads • Videnopsamling, datagenering på platformen er på plads og i en form som skaber tryghed og vækstmuligheder for involverede og kommende virksomheder. <p>GreenLab Skive PV</p> <ul style="list-style-type: none"> • Solpark under etablering.

tidslinje





Energifonden Skive
Steen Harding Hintze
Direktør / Energifonden Skive
shhi@greenlabskive.dk
+45 2179 0799

Denne publikation er trykt med støtte fra:

