

7.1

Status vedr. Region Midtjyllands gældssituation



Dato 22.01.2008

Charlotte Dalsgaard Andersen

Tel. +45 8728 5402

Charlotte-D.Andersen@stab.rm.dk

0 Formål

I indeværende notat beskrives Region Midtjyllands langfristede gæld og leasingforpligtelse indenfor forudsætningerne i det vedtagne budget 2008. Der er primært to problemstillinger vedrørende Region Midtjyllands langfristede gæld og leasingforpligtelse, som skal løses, nemlig:

1. Hvordan undgår Region Midtjylland fremover et nettolåneoptag på årligt 357 mio. kr. ligesom i 2008?
2. Hvordan skal Region Midtjyllands gældsportefølje sammensættes, så renter og afdrag kan holdes inden for det nuværende budget, så driftsbudgettet ikke forringes?

Notatet beskriver kun den del af den langfristede gæld, som vedrører sundhedsområdet (inkl. Behandlingspsykiatrien) og administrationen. Den del af den langfristede gæld, som vedrører social og specialundervisningsområdet, er ikke medtaget, da denne gæld finansieres af eksterne parter – de almene boliglån finansieres af beboerne via huslejebetalingen, og de øvrige lån finansieres af kommunerne via takstbetalingen.

Notatet beskriver kun håndteringen af de lån, der er forudsat optaget i budget 2008. Som det fremgår af andet notat¹, har regionen mulighed for at optage lån til indfrielse af amternes kassekreditter. En evt. optagelse af en sådan lån er ikke behandlet i dette notat.

1. Langfristet gæld 2008

Region Midtjylland har ved etableringen overtaget såvel aktiver som passiver fra de tidligere amter. Der er imidlertid stor forskel på den gæld, som regionerne er født med, og derfor er det i Økonomiaftalen for 2008 aftalt, at der skal igangsættes et udredningsarbejde, som

¹ I materialesamlingens bilag 7.2 beskrives regionens lånemuligheder.

bl.a. skal identificere de driftsmæssige konsekvenser ved betaling af renter og afdrag vedr. gæld fra amterne, og der skal opstilles kort- og langsigtede løsningsforslag. Udredningsarbejdet vedr. regionernes gæld er ikke igangsat endnu, men det forventes at ske meget snart.

Situationen for Region Midtjylland er den, at regionen i 2007 overtog langfristet gæld for 860,8 mio. kr. fra de tidligere amter samt at der i det korrigerede budget for 2007 er forudsat, at der optages nye lån på i alt 690,1 mio. kr., for at få økonomien i 2007 til at hænge sammen.

Alt i alt betyder ovenstående, at Region Midtjylland ved indgangen til 2008 har en langfristet gæld på 1.521,1 mio. kr., når der er taget højde for, at der i 2007 er afdraget 29,8 mio. kr. på gælden fra amterne jf. tabel 1.

Tabel 1. Langfristet gæld og afdrag i 2007 samt langfristet gæld primo 2008

Mio. kr.	Lang gæld 2007 jf. efterreguleringen	Afdrag 2007	Lang gæld primo 2008	Forudsat løbetid (år)
Langfristet gæld fra amterne (1) (3)	860,8	29,8	831,0	
<i>Nye lån vedr. 2007:</i>				
Engangsudgifter til FU 2006 (2)	33,9	0,0	33,9	5,0
Engangsudgifter til "Sundhed"	75,0	0,0	75,0	5,0
Engangsudgifter til fællesadm.	57,0	0,0	57,0	5,0
Medicoteknisk udstyr (2)	169,4	0,0	169,4	8,0
Lån til afdrag på lån fra amterne (3)	30,0	0,0	30,0	15,0
Lån til projektering	10,5	0,0	10,5	8,0
Scannere og strålekanoner (2)	42,0	0,0	42,0	8,0
Overførsel vedr. anlæg (4)	272,3	0,0	272,3	25,0
I alt	1.550,9	29,8	1.521,1	

(1) Den langfristede gæld er ekskl. leasingforpligtelse. (2) Disse lån er hjemtaget og provenuet er kommet i kassen. (3) Der er lavet korrektioner i forhold til budget 2008 - den langfristede gæld er ændret fra 852,1 til 860,8 mio. kr. og afdrag på lån er ændret fra 38 mio. kr. til 30 mio. kr. (4) Der er givet afslag på lånedispensationsansøgningen vedr. dette lån. Disse udgifter kan i stedet finansieres via muligheden for optagelse af lån til indfrielse af amternes kassekreditter, jf. notat desangående.

Af ovenstående tabel 1 fremgår den langfristede gæld, som Region Midtjylland har overtaget fra amterne i 2007 og som primo 2008 er på 831 mio. kr., da der i 2007 er afdraget 29,8 mio. kr. Af tabellen ses også de nye lån, som regionen skal optage vedr. 2007. Tre af lånene vedrørende 2007 er hjemtaget, mens de øvrige lån mangler at blive hjemtaget - afventer svar fra Velfærdsministeriet vedr. de sidste dispensationsansøgninger. Når alle lån vedrørende 2007 er hjemtaget har regionen en gæld primo 2008 på i alt 1.521,1 mio. kr.

Ligesom for 2007 er det også i budgetåret 2008 nødvendigt for regionen at optage nye lån. I tabel 2 er den samlede forventede langfristede gæld for 2008 opgjort.

Tabel 2: Langfristet gæld 2008

Mio. kr.	Lang gæld primo 2008	Nye lån optaget i 2008	Afdrag i 2008	Lang gæld ultimo 2008	Forudsat løbetid (år)
Langfristet gæld fra amterne (1)	831,0		39,1	791,9	
Gæld vedr. lån optaget i 2007 (2)	690,1		73,9	616,2	
<i>Nye lån vedr. 2008 (3):</i>					
Medicoteknisk udstyr		191,0	0,0	191,0	8
Lån til renter over gns. gæld		47,5	0,0	47,5	5
Lån til afdrag på lån		137,3	0,0	137,3	5
Lån til leasingydelse		118,0	23,6	94,4	5
I alt	1.521,1	493,8	136,6	1.878,3	

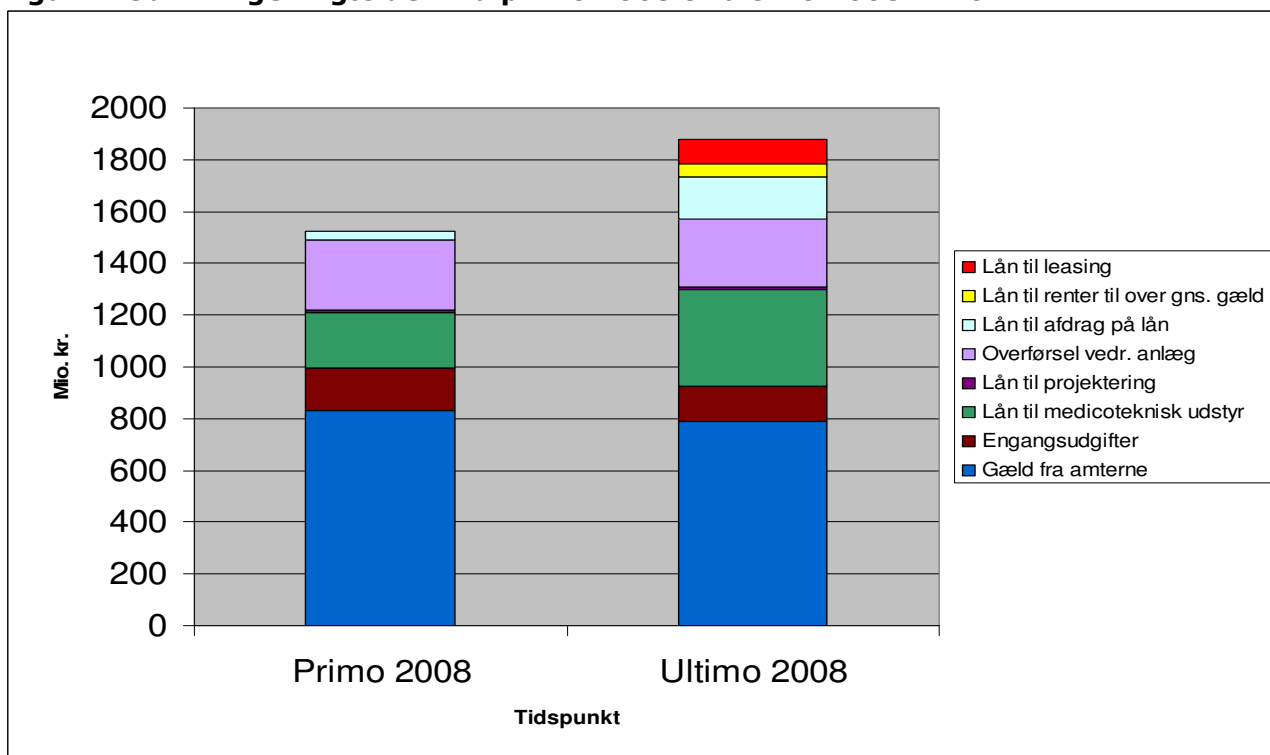
(1) Den langfristede gæld er ekskl. leasingforpligtelse. (2) Afdraget i 2008 er mindre end forudsat i budget 2008, da lånet til afdrag i 2007 er blevet reduceret med 8 mio. kr. (3) I de nye lån for 2008 er ikke medtaget låneadgangen på 180 mio. kr. til kræftapparatur, som er aftalt mellem regeringen og Danske Regioner d. 18. januar 2008. Endvidere er forhånds-låneansøgningen vedr. Stråleterapienheden i Herning på 183,9 mio. kr. i 2008 ikke medtaget. Forretningsudvalget drøfter denne sag på deres møde den 22. januar i forbindelse med investeringsplanen for hospitalerne.

Som det fremgår af tabel 2, så skal der hjemtages lån vedr. 2008 for 493,8 mio. kr., så der ultimo 2008 vil være en gæld på 1.878,3 mio. kr. ekskl. leasingforpligtelser. I løbet af 2008 forøges den langfristede gæld således netto med 357 mio. kr.

2. Gennemgang af gældsposterne i 2008

I figur 1 er det illustreret, hvordan gælden udvikler sig fra primo 2008, hvor gælden er på 1.521,1 mio. kr. til ultimo, hvor gælden er på 1.878,3 mio. kr. De to søjler i figur 1 angiver, hvordan gældssammensætningen ændrer sig i løbet af 2008. De enkelte gældsposter vil blive gennemgået nedenfor.

Figur 1. Udviklingen i gælden fra primo 2008 til ultimo 2008 i mio. kr.



Primo 2008:

Som det ses af figur 1, så stammer den største del af regionens gæld primo 2008 fra de tidligere amter. Den langfristede gæld fra amterne er primo 2008 på 831,0 mio. kr. og udgør 54 % af regionens gæld. Gælden består af ca. 25 lån, hvoraf der er to store lån; ét lån på 194 mio. kr. og med en restløbetid på 19 år og ét lån på 128 mio. kr. og med en restløbetid på 15 år. Hertil kommer afdragsfrie lån hos Økonomistyrelsen på 263 mio. kr. De afdragsfrie lån er lån optaget i 1993 og 1994 i Hypotekbanken af henholdsvis Ringkjøbing Amt og Århus Amt. Mange af de øvrige lån fra amterne er mindre lån. Det er ifølge lånebekendtgørelsen muligt for regnskabsåret 2007 at forlænge løbetiden på de lån, hvor der er en restløbetid på mindre end 10 år. I Region Midtjylland udgør disse lån en værdi på 12,8 mio. kr.

En anden stor del af gælden vedrører engangsudgifter til primært it-investeringer i forbindelse med sammenlægningen af amterne til Region Midtjylland. For at få it-området i regionen til at fungere hensigtsmæssigt er det nødvendigt med store investeringer på it-området. Der er forudsat optaget lån for 166 mio. kr. til engangsudgifter, og disse lån skal afvikles over maksimalt 5 år i henhold til økonomiaftalen for 2007, hvilket giver nogle stor årlige udgifter til afdrag de næste 5 år – det drejer om 33,2 mio. kr. årligt. Region Midtjylland har således ikke umiddelbart mulighed for at ændre på afdragene vedr. gælden til engangsudgifter, men der er mulighed for at dette kan ske gennem andet låneoptag, som kan erstatte disse lån (lån til indfrielse af kassekreditter jf. bilag 7.2).

Investeringer i medicoteknisk udstyr og scannere/strålekanoner udgør primo 2008 godt 211 mio. kr. Økonomiaftalerne for både 2007 og 2008 forudsætter, at regionen låner til investeringer i medicoteknisk udstyr. I økonomiaftalen for 2007 er der afsat en låneramme på 800 mio. kr. til anskaffelse af medicoteknisk udstyr, heraf udgør Region Midtjyllands andel 169,4 mio. kr., og regionen har hjemtaget lånet til disse investeringer. Der er desuden i finansloven for 2007 afsat en låneramme på 42 mio. kr. til anskaffelse af scannere og strålekanoner til Region Midtjylland og regionen har også hjemtaget dette lån. Region Midtjylland har valgt at afvikle gælden vedr. medicoteknisk udstyr mv. over 8 år, da dette er den forventede afskrivningsperiode. Der er imidlertid ikke fra ministeriets side taget stilling til lånenes maksimale løbetid, og regionen har derfor mulighed for at ændre på de årlige afdrag, som i 2008 vil være på 26,4 mio. kr. Ændres løbetiden til eksempelvis til 25 år, vil de årlige afdrag i 2008 i stedet være på 8,5 mio. kr.

En lille del af regionens gæld kommer fra et lån til projektering i forbindelse med den nye sygehusstruktur. Det er økonomiaftalen for 2008, som giver Region Midtjylland mulighed for at optage et sådan lån vedr. 2007. Lånet forudsættes optaget med en løbetid på 8 år, og umiddelbart er der ikke taget stilling til lånets maksimale løbetid, så her har regionen mulighed for at ændre løbetiden til 25 år, hvilket vil ændre de årlige afdrag fra 1,3 mio. kr. til 0,4 mio. kr.

Af Region Midtjyllands gæld primo 2008 vil lån til færdiggørelse af anlægsprojekter i de tidligere amter udgøre ca. 18 %, hvilket svarer til et lån på 272,3 mio. kr. Region Midtjylland har imidlertid fået afslag fra Velfærdsministeriet på lån til færdiggørelse af anlægsprojekterne, hvilket betyder, at der skal findes en anden løsning - eks. gennem optagelse af andet lån der kan erstatte dette (lån til indfrielse af kassekreditter jf. bilag 7.2). Forudsætningen for lånet var, at lånet ville blive afviklet over 25 år (maksimal løbetid), og dermed var der ikke mulighed for at ændre på afdragene vedrørende dette lån.

I økonomiaftalen for 2007 er der ikke afsat midler til afdrag, men i aftalen er der indsat en passus, hvor der står *"I reglerne for regionernes låntagning vil der blive givet mulighed for, at regionerne kan konvertere nettogæld, der overtages fra amterne, på en sådan måde, at betalingen udstrækkes over en årrække"*. På baggrund af økonomiaftalen for 2008, hvor der gives mulighed for dispensation til refinansiering af afdrag i 2008, har Region Midtjylland ligeledes søgt og fået dispensation til at optage lån til afdrag i 2007 på gælden fra de tidligere amter. Regionen har forudsat at lånet afvikles over 15 år, men også her kan løbetiden ændres til 25 år, hvilket vil betyde, at de årlige afdrag ændres fra 2,5 mio. kr. til 1,5 mio. kr.

Ultimo 2008:

Nedenfor følger en gennemgang af de lån, der skal optages i 2008.

Også i Økonomiaftalen for 2008 er det forudsat et regionerne låner til anskaffelser i medicoteknisk udstyr, idet der i Økonomiaftalen for 2008 er afsat en låneramme på 900 mio. kr. til anskaffelse af medicoteknisk udstyr m.v., heraf udgør Region Midtjyllands andel 191 mio. kr. Der er således budgetteret med, at Region Midtjylland i 2008 skal låne til anskaffelse af medicoteknisk udstyr, hvilket betyder, at regionen låner 191 mio. kr. i 2008, og at lånet er forudsat afviklet over 8 år – løbetiden kan hæves op til 25 år.

Desuden bliver regionen nødt til at optage et lån til afdragene i 2008, da der ikke i Økonomiaftalen for 2008 er afsat midler til afdrag. Økonomiaftalen giver mulighed for dispensation til refinansiering af afdragene. Region Midtjylland forventer derfor at optage et lån på 137 mio. kr. til afdragene. Det er forudsat, at lånet afvikles over 5 år, hvilket giver årlige afdrag på 27,4 mio. kr. Der er ikke fra ministeriets side taget stilling til lånets maksimale løbetid. Løbetiden kan således hæves op til 25 år, så de årlige afdrag i stedet bliver på 5,5 mio. kr.

Økonomiaftalen for 2008 giver regionen mulighed for, at refinansiere renter af den over gennemsnitlige samlede gæld for 2008. Det vil for Region Midtjylland betyde, at regionen må låne 47 mio. kr. til betalingen af renteudgifterne over gennemsnittet. Det er forudsat i budget 2008, at lånet optages med en løbetid på 5 år, men også her er der mulighed for at forlænge lånets løbetid til op til 25 år.

Endeligt forudsættes det også, at Region Midtjylland i 2008 optager et lån til at betale afdrag og renter på de centrale leasingaftaler, som forfalder i 2008. Leasingydelseerne er i 2008 på i alt 118 mio. kr., hvor renteudgiften forventes at være på godt 10 mio. kr. og afdragene på 108 mio. kr. Lånet hertil forventes afviklet over 5 år, men løbetiden kan ændres til op til 25 år.

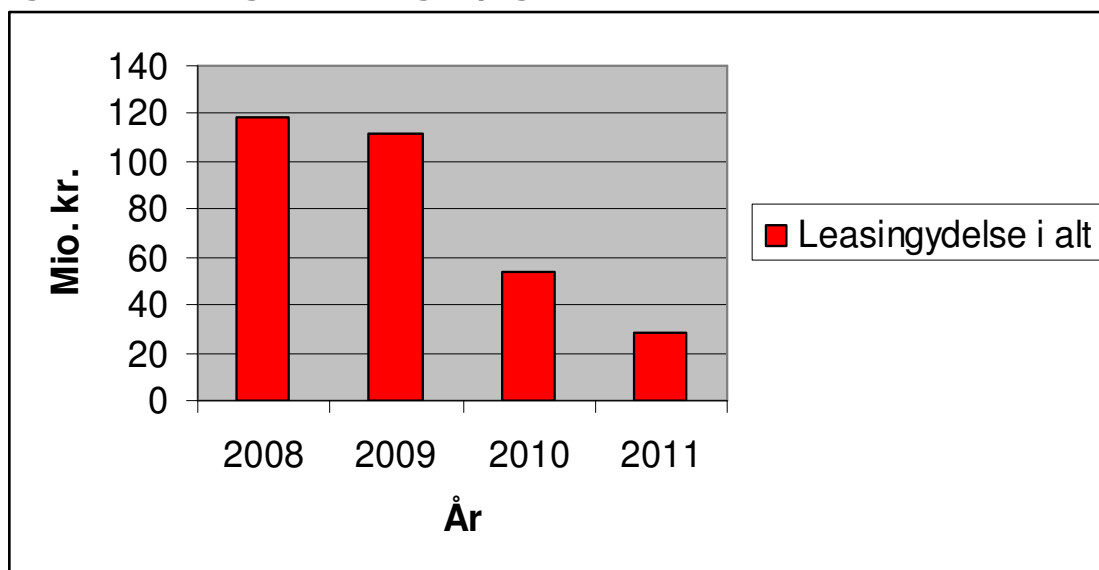
3. Gennemgang af leasingforpligtelsen

Ifølge efterreguleringen af delingsaftalerne for de fire amter overtog Region Midtjylland i 2007 leasingforpligtelser på i alt 467,6 mio. kr. Fra Århus Amt var der en leasingforpligtelse på 421,8 mio. kr. hovedsageligt vedrørende teknologihandlingsplaner og EPJ-projekter. Region Midtjylland overtog fra Viborg Amt en leasingforpligtelse på 25,9 mio. kr. vedrørende røntgenudstyr og fra Ringkjøbing Amt en leasingforpligtelse på 19,9 mio. kr. vedrørende en CT-scanner og el-senge.

I 2007 blev der afdraget ca. 132 mio. kr. på leasingforpligtelsen, så leasingforpligtelsen primo 2008 er på 335,4 mio. kr. I de næste to år er der nogle ret store årlige ydelser til leasing, nemlig henholdsvis 118 mio. kr. og 112 mio. kr., hvilket er inkl. udgiften til renter, som årligt er på ca. 10 mio. kr. Fra og med 2010 falder de årlige leasingydelser kraftigt – se figur 2. I år 2010 er leasingydelsen på 54 mio. kr. og i 2011 er den på ca. 29 mio. kr.

I budgettet for 2008 er det forudsat, at regionen låner til betalingen af leasingydelsen for 2008, som er på 118 mio. kr. Der er imidlertid også den mulighed, at regionen i løbet af 2008 låner til at indfri hele leasingforpligtelsen, som så vil drejer sig om 225 mio. kr. plus det, som det vil koste at indfri aftalerne. Såfremt der optages et lån på 270 mio. kr., og lånet afdrages over 25 år, vil det give en årlig udgift til afdrag på 11 mio. kr. Det vil for 2009 betyde en besparelse på afdragssiden for regionen på 93 mio. kr., men til gengæld skal der også betales afdrag på det nye lån i 25 år samt de deraf afledte renteudgifter. I 2009 vil renteudgiften være på ca. 13 mio. kr.

Figur 2. Udviklingen i leasingforpligtelsen 2008 til 2011



4. Problemstillinger vedr. regionens langfristede gæld

Sådan som situationen er i øjeblikket, bliver regionen som konsekvens af økonomaftalerne nødt til årligt at optage nye lån for ikke at forringe driften. Økonomiproblemet i indeværende år er, at Region Midtjylland får et nettolåneoptag på 357 mio. kr. Hertil kommer, at der også optages et lån på ca. 137 mio. kr. til dækning af de afdrag Region Midtjylland har på gælden i 2008 (i henhold til muligheden herfor i økonomaftalen). Hverken lånet eller afdraget på 137 mio. kr. er med i resultatopgørelsen for 2008, da beløbene udligner hinanden.

Af nettolåneoptaget på de 357 mio. kr. kan de ca. 108 mio. kr. tilskrives afdragsdelen af leasingydelserne i 2008 – lånet betyder, at regionen får nedbragt leasingforpligtelsen med 108 mio. kr. Til at forklare nettolåneoptaget er også de årlige lån til medicoteknisk udstyr, som i 2008 er på 191 mio. kr. De årlige lån til medicoteknisk udstyr vil blive et varigt strukturelt problem, men regionen må forvente de bliver løst i de årlige økonomaftaler, når der er valgt denne finansieringsform. Fratrækkes de to nævnte beløb på 108 mio. kr. og 191 mio. kr. er

der tilbage et beløb på 58 mio. kr., som må siges at være et problem for regionen. Beløbet på de 58 mio. kr. kan tilskrives lånene til renter over gennemsnittet og renter til leasingudgifter. Det er i den grad et stigende problem for regionen, hvis der årligt skal lånes til at betale hovedparten af renteudgifterne.

Tabel 3. Opstilling af økonomiproblemet

Mio. kr.	Budget 2008	Budget 2009
Årets resultat (før låneoptag)	- 357	-357
- Heraf afdrag på leasingforpligtelse	108	104
- Heraf lån til medicoteknisk udstyr	191	191
Strukturelt problem	- 58	-62

I opstillingen er ikke medtaget låneadgangen på 180 mio. kr. til kræftapparatur, som er aftalt mellem regeringen og Danske Regioner d. 18. januar 2008. Forudsætningen vedr. dette lån antages at være den samme, som for lånet til medicoteknisk udstyr på 191 mio. kr., hvor det forudsættes, at økonomiaftalen for 2009 indeholder midler til afdrag og renter på lån til medicoteknisk udstyr. Låneadgangen på 180 mio. kr. skal medtaget i budgettet for 2009 og fremefter.

Region Midtjylland har således en nettoubalance på 58 mio. kr. i 2008, og løsningen i budgettet for 2008 har været at optage et lån på 58 mio. kr. til betaling af det strukturelle problem/renteudgifterne. Der skal imidlertid fremadrettet findes en løsning på denne ubalance, så der ikke årligt skal lånes til såvel renteudgifter som afdrag på leasingforpligtelsen.

Det er desuden et problem, at regionen er i en situation, hvor der årligt skal lånes til afdragene på den langfristede gæld og afdragene på leasingforpligtelsen. Et løsningsforslag kunne gå på, at der fremadrettet findes en løsning, hvor den årlige afdragsbyrde reduceres.

Der skal således findes løsningsforslag til de to nedenstående problemstillinger.

Problemstillinger:

1. Hvordan undgår Region Midtjylland fremover et nettolåneoptag på årligt 357 mio. kr. ligesom i 2008?
2. Hvordan skal Region Midtjyllands gældsportefølje sammensættes, så renter og afdrag kan holdes inden for det nuværende budget, så driftsbudgettet ikke forringes?

Nedenstående løsningsforslag vil skulle vurderes i forhold til de øvrige regioners gældsprofiler. Danske Regioner er i gang med at lave en sådan sammenligning, men resultatet foreligger ikke endnu.

5. Løsningsforslag

Det er en præmis for de opstillede løsningsforslag i forhold til de to rejste problemstillinger, at driften ikke må forringes.

Løsningsforslag vedr. problemstilling 1:

Den årlige ubalance på ca. 58 mio. kr. i 2008 og som i 2009 vokser til 62 mio. kr., jf. tabel 3, kan tilskrives regionens renter over gennemsnittet. I 2009 og fremover kan denne ubalance løses ved at øremærke midlerne fra hovedstadens udligningsordning på 64 mio. kr. til at betale de årlige renter over gennemsnittet frem for at låne hertil.

I forhold til lånet til afdrag på leasingforpligtelsen, så kan der optages et lån til at indfri hele leasingforpligtelsen og ikke blot til de årlige afdrag, som det er forudsat i budget 2008. Lånet kan optages med en løbetid på 25 år, hvorved de årlige afdrag bliver på 11 mio. kr.

Endeligt må det med hensyn til lån vedr. medicoteknisk udstyr forudsættes, at de årlige økonomiaftaler løser dette problem, jf. ovenstående opstilling.

Løsningsforslag vedr. problemstilling 2:

I forhold til den anden problemstilling, så er det nødvendigt at kigge på afdragsprofilerne på regionens mange lån (se bilag 1). Der er i bilag 1 opstillet 3 modeller for låneomlægning/låneoptag med hver sin afdragsprofil på den langfristede gæld.

I model 1 er der optaget et lån på 270 mio. kr. til at indfri regionens leasingforpligtelse i løbet af 2008. Model 2 indfrier også regionens leasingforpligtelse plus, at løbetiden hæves til 25 år på de lån, som skal optages i 2008 samt på de lån for 2007, der vedrører medicoteknisk udstyr m.v., projektering og afdrag. I model 3 sker det samme som i model 1 og model 2, men desuden forlænges løbetiden også til 25 år på lånene til engangsudgifter.

I ingen af modellerne ændres der på restløbetiden for lånene fra de tidligere amter, da disse lån ikke bør omlægges, da afdragsbesparelsen kun er på 1,1 mio. kr. og så er der ikke taget højde for eventuelle kurstab.

Af bilag 1 ses det, hvordan afdragene i 2009 ændrer sig alt efter hvilken model, der kigges på. Såfremt Region Midtjylland vælger ikke at ændre på den forudsatte gældsportefølje og dermed de årlige afdrag, så vil regionen i 2009 skulle betale afdrag for 300,4 mio. kr. på både langfristet gæld og leasingforpligtelse. Vælges model 1 falder de årlige afdrag til 207,4 mio. kr., afdragene i model 2 er på 123,2 mio. kr. og i model 3 er afdragene på 96,6 mio. kr.

De forskellige modeller er herefter indarbejdet i Region Midtjyllands resultatopgørelse for 2009, jf. tabel 4. Det er her forudsat, at driften ikke må forringes, ligesom det forventes, at indtægtsgrundlaget i 2009 vil svare til 2008. Det er ligeledes forudsat, at der i økonomiaftalen for 2009 vil være budget til afdrag og renter til lån vedr. medicoteknisk udstyr i 2008 – beløbet er skønnet til 33 mio. kr.

Tabel 4. Resultatoppgørelse 2008 og 2009 (med forskellige løsningsforslag til 2009)

Mio. kr. (2008-pl)	Budget 2008	Budget 2009	Budget 2009 model 1	Budget 2009 model 2	Budget 2009 model 3
Indtægter i alt:	18.398,4	18.398,4	18.398,4	18.398,4	18.398,4
Drifts- og anlægsudgifter i alt:	18.563,1	18.563,1	18.563,1	18.563,1	18.563,1
Årets resultat før finansielle poster	-164,7	-164,7	-164,7	-164,7	-164,7
<i>Finansielle poster:</i>					
Afdrag leasing	107,6	104,0	0,0	0,0	0,0
Renter leasing	10,4	8,0	0,0	0,0	0,0
Renter udgifter vedr. lån	74,0	79,6	92,7	92,7	92,7
Afdrag på lån		196,4	207,4	123,2	96,6
Budget til afdrag/renter medico. (1)		-33,0	-33,0	-33,0	-33,0
Finansielle poster i alt:	192,0	355,0	267,1	182,9	156,3
Årets resultat	-356,7	-519,7	-431,8	-347,6	-321,0
<i>Låneoptag (2):</i>					
Lån til medicoteknisk udstyr	191,0	191,0	191,0	191,0	191,0
Lån til leasingydelse	118,1				
Lån til renter over gns.	47,6				
Låneoptag i alt:	356,7	191,0	191,0	191,0	191,0
Henlæggelse til kasse	0,0	-328,7	-240,8	-156,6	-130,0

(1) I økonomiaftalen for 2009 forudsættes Region Midtjylland at modtage 33 mio. kr. til afdrag/renter vedrørende lånet på 191 mio. kr. i 2008 til medicoteknisk udstyr. (2) I opstillingen er ikke medtaget låneadgangen på 180 mio. kr. til kræftapparatur, som er aftalt mellem regeringen og Danske Regioner d. 18. januar 2008. Forudsætningen vedr. dette lån antages at være den samme, som for lånet til medicoteknisk udstyr på 191 mio. kr., hvor det forudsættes, at økonomiaftalen for 2009 indeholder midler til afdrag/renter på lån til medicoteknisk udstyr.

Under forudsætning af, at Region Midtjylland i forbindelse med økonomiaftalen for 2009 får yderligere 33 mio. kr. til brug for renter/afdrag vedr. medicoteknisk udstyr og Region Midtjylland samtidig omlægger dets låneportefølje i henhold til model 3, så kan underskuddet vedr. driften i 2009 blive reduceret med ca. 200 mio. kr. og således blive på 130 mio. kr. frem for 328,7 mio. kr. Såfremt de 64 mio. kr. Region Midtjylland tilføres i 2009 i forbindelse med hovedstadens udligningsordning øremærkes til rentebetaling over gennemsnittet (jf. løsningsforslag 1), kan dette underskud reduceres til 66 mio. kr. Med ligegyldigt hvilke model der vælges, vil der ikke være råderum til at dække hele det årlige afdragsbeløb, hvilket naturligvis hænger sammen med, at økonomiaftalen indtil nu ikke har givet budget til afdrag.

For at reducere de fremtidige underskud og dermed det ekstraordinære låneoptag er det nødvendig at omlægge Region Midtjyllands låneportefølje i henhold til model 2 eller model 3. Herved kan de årlige afdrag reduceres markant. Det er desuden nødvendigt, at der i de fremtidige økonomiaftaler bliver afsat midler til afdrag.

Bilag 1

Bilag 1. Forslag til ændring i afdragsprofilerne

Mio. kr.	Lang gæld ultimo 2008	Afdrag i 2009	Nuvær- ende løbetid i år	Model 1 afdrag i 2009	Model 2 afdrag i 2009	Model 2 løbetid i år	Model 3 afdrag i 2009	Model 3 løbetid i år
Langfristet gæld fra amterne	791,9	38,0		38,0	38,0		38,0	
Engangsudgifter til FU 2006	27,1	6,8	5	6,8	6,8	5	1,4	25
Engangsudgifter til "Sundhed"	60,0	15,0	5	15,0	15,0	5	3,0	25
Engangsudgifter til fællesadm.	45,6	11,4	5	11,4	11,4	5	2,3	25
Medicoteknisk udstyr	148,2	21,2	8	21,2	6,8	25	6,8	25
Lån til afdrag på lån	28,0	2,0	15	2,0	1,5	25	1,5	25
Lån til projektering	9,2	1,3	8	1,3	0,4	25	0,4	25
Scannere og strålekanoner	36,7	5,3	8	5,3	1,7	25	1,7	25
Overførsel vedr. anlæg	261,4	11,0	25	11,0	10,9	25	10,9	25
Medicoteknisk udstyr	191,0	23,9	8	23,9	7,6	25	7,6	25
Lån til leasingydelse	94,4	23,6	5	23,6	4,7	25	4,7	25
Lån til renter over gns. i 2008	47,5	9,5	5	9,5	1,9	25	1,9	25
Lån til afdrag på lån i 2008	137,3	27,5	5	27,5	5,5	25	5,5	25
I alt (ekskl. leasingfor.)	1.878,3	196,4		196,4	112,2		85,6	
Leasingforpligtelse	225,0	104,0		0,0	0,0		0,0	
Omlægge leasingfor. til lån				11,0	11,0		11,0	
I alt (inkl. leasingfor.)	2.103,3	300,4		207,4	123,2		96,6	