



Årsberetning  
2007

## FORORD

Region Midtjylland blev dannet den 1. januar 2007.

Med dannelsen af de nye regioner er der etableret en ny offentlig virksomhed, der primært står for driften af hospitaler, sygesikring, behandlingspsykiatrien og den regionale udvikling. Herudover har regionen ansvaret for levering af højt specialiserede social- og specialundervisningstilbud til kommunerne.

Det har været et ganske omfattende arbejde at etablere den nye region. I det forgangne år er der udarbejdet en række sundhedsplaner, som skal lægge sporene for udviklingen af sundhedsområdet i Region Midtjylland. Regionsrådet har allerede besluttet en række delplaner og strategier, herunder fastlæggelse af det akutte beredskab i regionen, overordnede mål og rammer for udvikling af psykiatrien og organiseringen af den palliative indsats. Der er udarbejdet en række planforslag, herunder forslag til fordeling af funktioner og specialer på regionens hospitaler, som Regionsrådet skal tage endelig stilling til i løbet af 2008.

Der er udarbejdet et forslag til Regional Udviklingsplan, der er et redskab til at fremme regionens vækst og bæredygtige udvikling.

Gennem den Regionale Udviklingsplan, Sundhedsplaner og Rammeaftaler på det sociale område har regionen fået etableret et tæt og godt samarbejde med kommunerne.

Det at starte en ny stor organisation indebærer en meget stor opgave med at sikre en effektiv administration og styring. Afvikling af de gamle amter og delingsaftalerne, etablering af et nyt ledelses- og styringsgrundlag, økonomisystem, kasse- og regnskabsregulativer, økonomistyring og -rapportering, enstrengt it-struktur og meget, meget andet er en kæmpe udfordring. For at minimere usikkerheden i driftsorganisationen, har det været vigtigt, at opretholde princippet om "business as usual" i driftsorganisationen.

Den økonomiske styring af sundhedsområdet er meget vanskelig. Vi befinder os i et krydsfelt mellem traditionel ramme- og udgiftsstyring kombineret med en styring, der fokuserer på efterspørgsel og understøttelse af meraktivitet. Et stort pres på efterspørgslen efter sundhedsområdets ydelser, ny dyr medicin og nye behandlinger, som ligger væsentlig ud over forudsætningerne i de årlige økonomiaftaler, udgør en stor trussel mod regionens økonomi. Regionens styringsmuligheder er først og fremmest rettet mod at styre enhedsomkostningerne og produktiviteten.

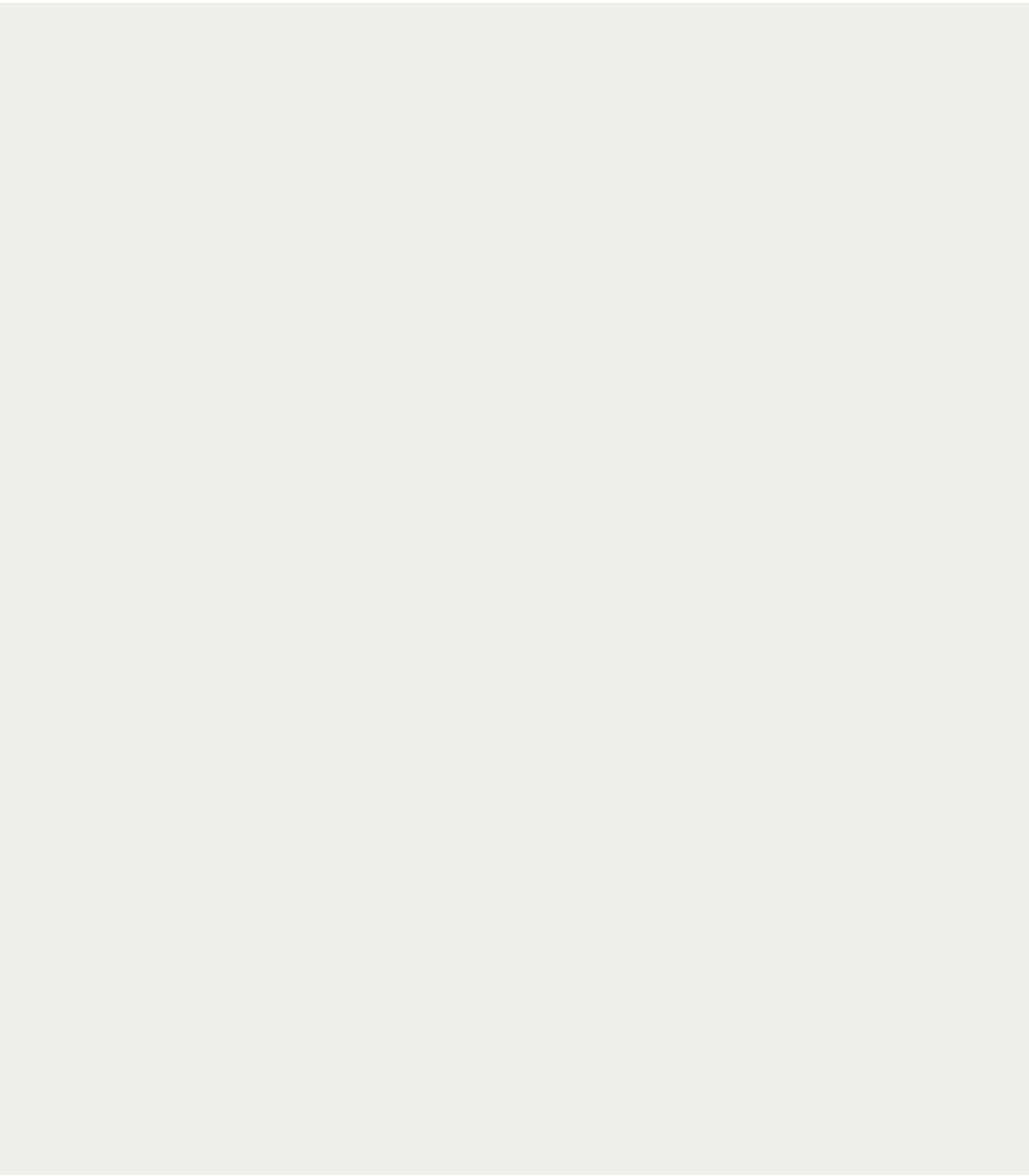
Det har i 2007 været nødvendigt, at gennemføre omfattende besparelser på 300 mio. kr. Dette til trods er der fortsat en væsentlig ubalance i regionens økonomi. En løsning af Region Midtjyllands problemer drøftes med Danske Regioner.

Der er i 2007 opnået rigtig gode driftsresultater. På det somatiske område er aktiviteten øget med 6,1 %, hvilket er et godt stykke over økonomiaftalen med regeringen på 4,9 %. De sociale tilbud har generelt haft en væsentlig overbelægning. Under Regional Udvikling er der taget en lang række initiativer, som underbygger Region Midtjyllands rolle som dynamo i den regionale udvikling i midtjylland.

Denne beretning beskriver de overordnede politiske visioner og servicemål, den økonomiske og administrative styring samt præsenterer regionens regnskabsresultat for 2007.

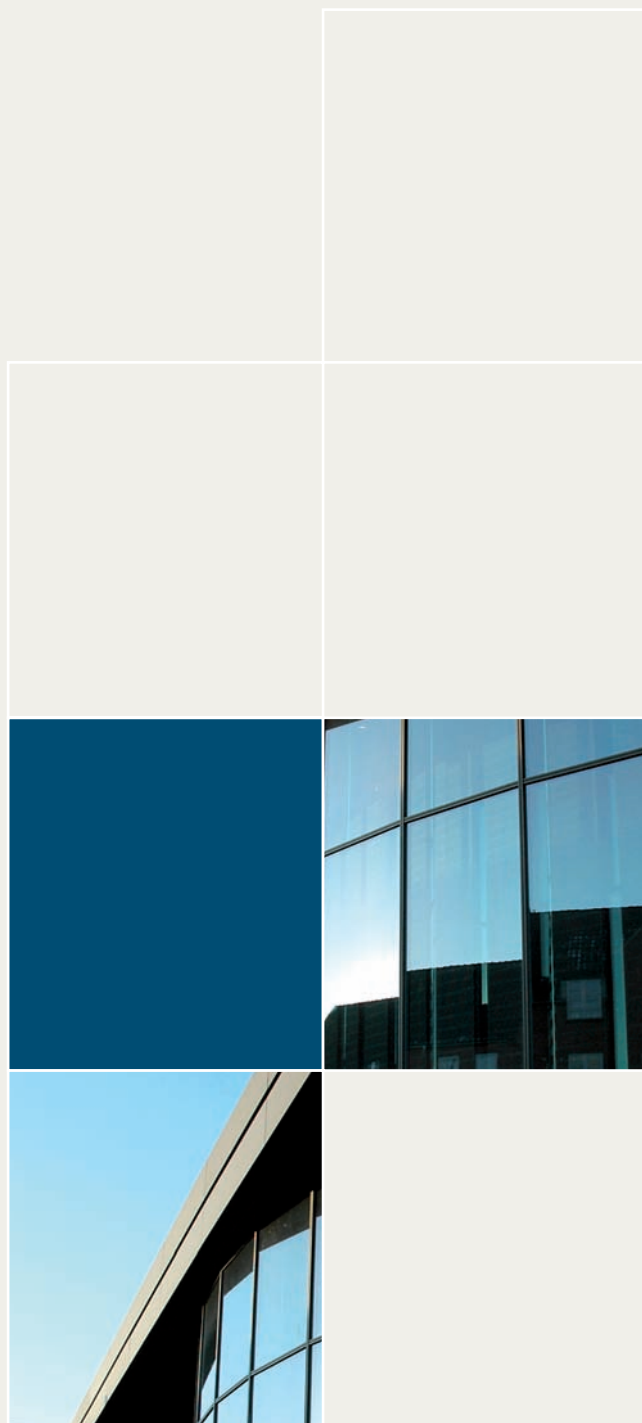


Bent Hansen  
Regionsrådsformand



# INDHOLDSFORTEGNELSE

<b>1 REVISIONSPÅTEGNING</b>	4
<b>2 LEDELSESBERETNING</b>	6
2.1 Præsentation af regionen	6
2.2 Politiske visioner og servicemål	6
2.3 Den økonomiske styring	6
2.4 Den administrative styring	7
2.5 Hovedtal for Regnskab 2007 og udvalgte nøgletal	9
2.5.1 Hovedtal for Regnskab 2007	9
2.5.2 Udvalgte nøgletal	12
<b>3 ANVENDT REGNSKABSPRAKSIS</b>	14
3.1 Anvendt regnskabspraksis	14
<b>4 DET OMKOSTNINGSBASEREDE REGNSKAB</b>	14
4.1 Resultatopgørelse	17
4.2 Balance	18
4.3 Pengestrømsopgørelse	19
4.4 Noter til resultatopgørelse og balance	20
Note 1 Fælles formål og administration	20
Note 2 Renter	20
Note 3 Driftsomkostninger	21
Note 4 Grunde og bygninger	22
Note 5 Tekniske anlæg og maskiner	22
Note 6 Inventar herunder it-udstyr	23
Note 7 Materielle anlæg under udførelse	23
Note 8 Egenkapital	24
4.5 Omregningstabel	24
<b>5 REGNSKABSOVERSIGT</b>	25
5.1 Regnskab på bevillingsniveau	25
5.2 Oversigt over uforbrugte overførte bevillinger	28
5.3 Anlægsregnskaber	30
5.4 Eventualrettigheder og -forpligtelser, herunder garantier	30
5.5 Personaleoversigt	31



# 1. REVISIONSPÅTEGNING

## Til regionsrådet for Region Midtjylland

Vi har revideret årsregnskabet for Region Midtjylland for perioden 1. januar – 31. december 2007 omfattende ledelsesberetning, anvendt regnskabspraksis, resultatopgørelse, balance, pengestrømsopgørelse, noter og regnskabsoversigt. Årsregnskabet er aflagt i henhold til Lov om regioner samt Velfærdsministeriets budget- og regnskabsbestemmelser for regioner.

## Ledelsens ansvar for årsregnskabet

Ledelsen har ansvaret for at udarbejde og aflægge et årsregnskab, der giver et retvisende billede i overensstemmelse med Lov om regioner og Velfærdsministeriets budget- og regnskabsbestemmelser. Dette ansvar omfatter udformning, implementering og opretholdelse af interne kontroller, der er relevante for at udarbejde og aflægge et årsregnskab, der giver et retvisende billede uden væsentlig fejlinformation, uanset om fejlinformationen skyldes besvigelser eller fejl samt valg og anvendelse af en hensigtsmæssig regnskabspraksis og udøvelse af regnskabsmæssige skøn, som er rimelige efter omstændighederne. Herudover er det ledelsens ansvar, at de dispositioner, der er omfattet af årsregnskabet, er i overensstemmelse med meddelte bevillinger, love og andre forskrifter samt med indgåede aftaler og sædvanlig praksis.

## Revisors ansvar og den udførte revision

Vores ansvar er at udtrykke en konklusion om årsregnskabet på grundlag af vores revision. Vi har udført revisionen i henhold til revisionsregulativet for Region Midtjylland samt danske revisionsstandarder og god offentlig revisionsskik. Disse standarder kræver at vi lever op til etiske krav samt planlægger og udfører revisionen med henblik på at opnå en høj grad af sikkerhed for, at årsregnskabet ikke indeholder væsentlige fejlinformation.

En revision omfatter handlinger for at opnå revisionsbevis for de beløb og oplysninger, der er anført i årsregnskabet. De valgte handlinger afhænger af revisors vurdering, herunder vurderingen af risikoen for væsentlig fejlinformation i årsregnskabet, uanset om fejlinformationen skyldes besvigelser eller fejl. Ved risikovurderingen overvejer revisor interne kontroller, der er relevante for regionens udarbejdelse og aflæggelse af et årsregnskab, der giver et retvisende billede, med henblik på at ud-

forme revisionshandling, der er passende efter omstændighederne, men ikke med det formål at udtrykke en konklusion om effektiviteten af regionens interne kontrol. En revision omfatter endvidere stillingtagen til, om den af ledelsen anvendte regnskabspraksis er passende, om de af ledelsen udøvede regnskabsmæssige skøn er rimelige samt en vurdering af den samlede præsentation af årsregnskabet. Revisionen omfatter desuden en vurdering af, om de dispositioner, der er omfattet af årsregnskabet, er i overensstemmelse med meddelte bevillinger, love og andre forskrifter samt med indgåede aftaler og sædvanlig praksis.

Det er vores opfattelse, at det opnåede revisionsbevis er tilstrækkeligt og egnet som grundlag for vores konklusion.

Revisionen har ikke givet anledning til forbehold.

## Konklusion

Det er vores opfattelse, at årsregnskabet giver et retvisende billede af regionens aktiver, passiver og finansielle stilling pr. 31. december 2007 samt af resultatet af regionens aktiviteter for regnskabsåret 1. januar - 31. december 2007 i overensstemmelse med den anvendte regnskabspraksis og lovgivningens krav til regnskabsaflæggelse for regioner. Det er ligeledes vores opfattelse, at de dispositioner, der er omfattet af regnskabet, er i overensstemmelse med meddelte bevillinger, love og andre forskrifter samt med indgåede aftaler og sædvanlig praksis.

## Erklæring om udført forvaltningsrevision

I forbindelse med den finansielle revision af Region Midtjyllands årsregnskab for 2007 har vi foretaget en vurdering af, hvorvidt der for udvalgte områder er taget skyldige økonomiske hensyn ved forvaltningen af Region Midtjylland.

## Ledelsens ansvar

Ledelsen har ansvaret for, at der etableres retningslinjer og procedurer, der sikrer, at der tages skyldige økonomiske hensyn.

## Revisors ansvar og den udførte forvaltningsrevision

I overensstemmelse med god offentlig revisions-skik og bestemmelserne i regionens revisionsregulativ har vi for udvalgte forvaltningsområder undersøgt, om regionen har etableret forretningsgange, der sikrer en økonomisk hensigtsmæssig forvaltning. Vores arbejde er udført med henblik på at opnå begrænset sikkerhed for, at forvaltningen på de udvalgte områder er varetaget på en økonomisk hensigtsmæssig måde.

### Konklusion

Ved den udførte forvaltningsrevision er vi ikke blevet bekendt med forhold, der giver os anledning til at konkludere, at forvaltningen i 2007 på de områder, vi har undersøgt, ikke er varetaget på en økonomisk hensigtsmæssig måde.

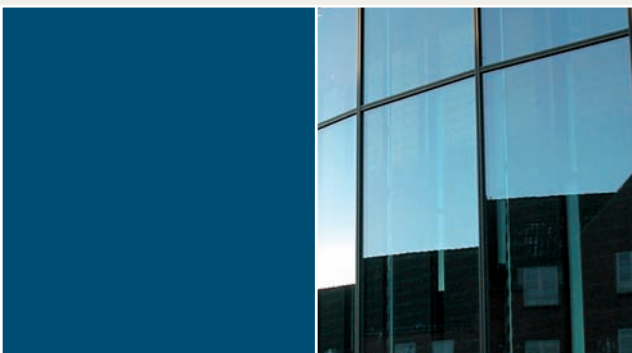
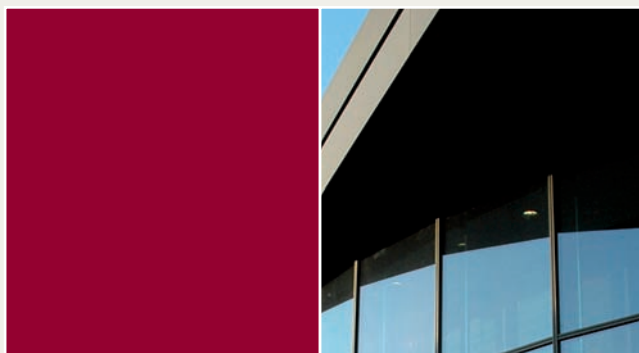
Århus, den 15. august 2008

**KPMG C. Jespersen**

Statsautoriseret Revisionsinteressentskab



Claus Hammer-Pedersen  
statsaut. revisor



## 2. LEDELSESBERETNING

### 2.1 Præsentation af regionen

Region Midtjylland blev dannet den 1. januar 2007 ved sammenlægning af den nordlige del af Vejle Amt, Århus Amt, Ringkøbing Amt og to tredjedel af Viborg Amt.

Geografisk er Region Midtjylland den største region, og med 1,2 mio. indbyggere den næststørste.

Regionen skal drive og udvikle sundhedsvæsnet og være med til at tilbyde den bedste og nyeste behandling. Det drejer sig om somatiske hospitaler, behandlingspsykiatri, praktiserende læger, sygesikring og præhospital indsats. Herudover er der en række opgaver inden for forskning, udvikling og uddannelse.

På social- og specialundervisningsområdet har regionen en leverandørpligt overfor kommunerne på en række specialiserede tilbud.

Endelig skal regionen fungere som dynamo for den regionale udvikling indenfor et varieret opgavefelt, herunder erhvervsudvikling, initiativer inden for uddannelse og kultur, kollektiv trafik og myndighedsopgaver indenfor miljøområdet.

På alle områder løses opgaverne i tæt samarbejde med kommunerne.

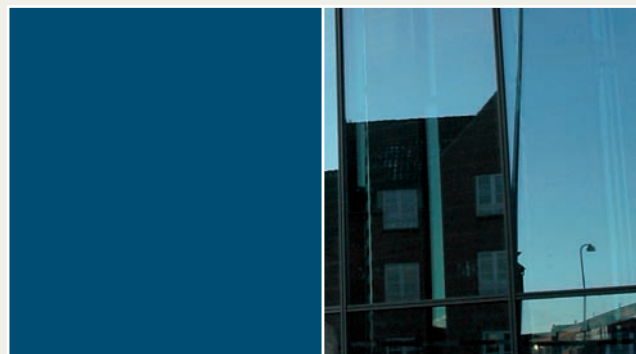
### 2.2. Politiske visioner og servicemål

Ved etableringen af Region Midtjylland den 1. januar 2007 var det et væsentligt præmis, at regionen skulle komme godt fra start, og der blev lagt stor vægt på hensynet til sikker drift i opstartsfasen.

I budgettet for 2007 blev der formuleret en politisk vision for Region Midtjyllands tre sektorområder: Sundhed, Psykiatri og Social og Regional Udvikling.

Visionen på sundhedsområdet har adskillige elementer, der bl.a. handler om at skabe et sammenhængende sundhedsvæsen på tværs af hospitaler og sektorer og at skabe sammenhængende patientforløb i forhold til både praksissektoren og kommunerne. Visionen omhandler ligeledes sikring af en høj faglig kvalitet, en høj professionel standard, forskning og udvikling.

Visionen på psykiatri- og socialområdet er ligeledes flerdelt. Overordnet er visionen at borgerne skal opleve sammenhæng i tilbuddene, og at ydelserne er fleksible. Der skal være fokus på de



enkelte brugere og patienter, således at tilbuddene tilpasses den enkeltes behov, samtidig med at borgernes egne ressourcer og mestringsevne udvikles. Visionen omhandler ligeledes at der leveres kvalitetssikrede ydelser af et højt fagligt indhold med fleksible og effektive løsninger. Indsatsen skal være vidensbaseret og innovativ og der skal sikres et tillidsfuldt og troværdigt samarbejde med kommunerne.

Visionerne på Sundhedsområdet og Psykiatri- og Socialområdet er udmøntet i en række konkrete servicemål for områderne. Disse mål skal være med til at give patienter og brugere samme høje service, uanset hvor i Region Midtjylland de bor. Gennem etablering af servicemål og synlig opfølgning herpå, ønskes der tydelighed i serviceniveauet i forhold til ventetider og tidsfrister mv. Åbenhed om overholdelsen af ventetider og øvrige tidsfrister skal desuden sikre, at borgerne har tillid til kvaliteten i regionens ydelser.

Der følges op på servicemålene i regnskabsbemærkningerne.

På området for Regional Udvikling handler det om at få det bedste ud af de gode forudsætninger, der er i regionen og være en dynamo for den regionale udvikling og vækst i regionen. Det er samlet i den overordnede vision: "I 2030 er Region Midtjylland en international vækstregion i et sammenhængende Danmark". Denne vision er udmøntet i en række strategier, der er med til at konkretisere hvilke aktiviteter, som Regionsrådet vil understøtte med henblik på at opfylde visionen.

### 2.3 Den økonomiske styring

Udgifter og indtægter ved at drive og udvikle de regionale servicetilbud skal holdes adskilt i tre kasser. De tre finansieringskredsløb er: Sundhed, Social- og Specialundervisning og Regional Ud-

vikling. Der kan ikke prioriteres på tværs af de tre kredsløb.

Regionerne kan ikke opkræve skat, men finansieres alene af bloktilskud og aktivitetsafhængige bidrag fra staten og af grundbidrag og aktivitetsafhængige bidrag fra kommunerne.

Den økonomiske styring i Region Midtjylland har været baseret på et overordnet princip om totalrammestyring. Totalrammestyring indebærer, at bevillingshaveren har frihed til at disponere den afgivne bevilling under hensyntagen til, at de materielle forudsætninger i budgettet er opfyldt. Princippet skal understøtte decentral beslutningskompetence.

Denne form for rammestyring er imidlertid sat under pres på sundhedsområdet.

Regionernes overordnede økonomi fastlægges i de årlige økonomiaftaler mellem regeringen og Danske Regioner. Økonomiaftalen for 2007 er indgået den 10. juni 2006. I forbindelse med indgåelse af økonomiaftalen for 2008 den 10. juni 2007 er regionernes økonomiske grundlag reguleret med i alt 2,2 mia. kr., således at regionerne under ét har mulighed for at finansiere det aktivitets- og serviceniveau, som regionerne har overtaget fra de tidligere amter. Det økonomiske grundlag for regionerne blev yderligere reguleret via aftale om gennemførelse af målsætningen om akut behandling og klar besked til kræftpatienter.

Det er altså først medio 2007, at regionens økonomiske vilkår har været endelig fastlagt, hvilket reducerer regionens muligheder for at tilpasse økonomien.

I økonomiaftalerne fokuseres der på ramme- og udgiftsstyring i mere traditionel forstand, samtidig med at der fokuseres på efterspørgsel og understøttelse af meraktivitet. De nuværende regler om udvidet frit valg og udformningen af den aktivitetsafhængige puljestyring giver regionen begrænsede muligheder for at prioritere aktiviteten inden for den tildelte økonomiske ramme. Styringsmulighederne er derfor først og fremmest rettet mod at styre enhedsomkostningerne og produktiviteten for den produktion, der ydes på regionens egne sundhedstilbud.

Tilrettelæggelsen af takststyringsmodellen er et væsentlig styringsinstrument. Den nuværende takststyringsmodel på sundhedsområdet afregner meraktivitet med 50 % af DRG-værdien/DAGS-værdien for kirurgiske og ambulante medicinske

patienter. Der afregnes ikke for meraktivitet for indlagte medicinske patienter. Takststyringsmodellen er strammet op i efteråret 2007, som et element i en spareplan på 300 mio. kr. i 2007.

På det sociale område er der ikke den samme problemstilling, idet kommunerne fuldt ud finansierer merudgifter ved meraktivitet via taksterne. Til gengæld bærer regionen den fulde risiko ved mindreaktivitet.

Det har været en væsentlig forudsætning for budget 2007, at opretholde princippet om business as usual i driftsorganisationen. Varetagelsen af opgaver fortsættes uændret med mindre der eksplicit træffes en anden beslutning.

Regionens økonomiske forhold afrapporteres løbende. Der er i 2007 udarbejdet 3 kvartalsvise økonomi- og aktivitetsrapporter og 3 mindre økonomirapporter.

Der er vedtaget et kasse- og regnskabsregulativ, der med tilhørende bilag fastlægger de overordnede regler og retningslinjer for den økonomiske forvaltning i Region Midtjylland.

Der er i 2007 lagt en del ressourcer i udvikling af et ledelsesinformationssystem InfoRM. InfoRM skal understøtte ledelses- og styringsgrundlaget, således at det er muligt at følge op på alle relevante beslutningsparametre, der beskriver ressourcer, organisation, ydelser og effekt. Det er muligt at følge op på alle beslutningsparametre på alle ledelsesniveauer. Systemet er centralt i økonomistyringen og i dialogen mellem ledelsesniveauer.

## 2.4 Den administrative styring

Region Midtjylland har i 2007 vedtaget sit Ledelses- og Styringsgrundlag. Ledelses- og styringsgrundlaget indeholder de overordnede principper for styring og ledelse i regionen, herunder regionens mission, vision, strategier og værdier, og er det fælles fundament for driften og den videre udvikling af regionen.

Visionen er, at Region Midtjylland vil:

- ▶ skabe et sundhedsvæsen på højt internationalt niveau til gavn for alle
- ▶ levere sociale ydelser på højt internationalt niveau til gavn for alle
- ▶ forøge viden og udvikling i erhvervslivet, i den offentlige sektor, i offentligheden og skabe vilkår for vækst i borgernes indkomst.



Ledelses- og styringsgrundlaget lægger desuden nogle strategispør for, hvordan denne vision skal opnås. Strategispørerne omhandler bl.a. kvalitet og effektivitet, måling og synliggørelse af effekt, innovation og udvikling, attraktive arbejdspladser, samarbejde internt såvel som med eksterne parter og at være dagsordensfastsættende.

Region Midtjyllands Servicestrategi redegør for, hvilke områder regionen vil have fokus på i de kommende års arbejde med kvalitets- og effektivitetsudviklingen i regionens opgavevaretagelse, og hvilke initiativer der vil blive taget. Strategien har til formål at skabe klarhed over regionens mål og om hvilke veje man vil anvende for at nå disse mål. Det konkrete målarbejde sker i de koncernstrategier og sektorplaner der udarbejdes i regionen (sammen med relevante samarbejdsparter). Som nydannet region har der i 2007 været stort fokus på – og lagt megen tid og ressourcer i – at få udarbejdet planer for områdernes udvikling og samordning. Disse planer understøtter og operationaliserer Region Midtjyllands overordnede vision inden for de respektive områder. Faktaboksen på næste side oplister Region Midtjyllands mange igangsatte initiativer i 2007.

Som eksempel indeholder såvel hospitals- og akutplanen på sundhedsområdet og psykiatriplanen tiltag, der skal være med til at sikre, at patienter og borgere får en hurtig behandling, støtte og

omsorg på et højt niveau i hele regionen. Planerne indeholder endvidere en udredning og revurdering af organiseringen i lyset af sammenlægningen af 4 amter til én region med henblik på tiltag, der kan være med til at videreudvikle effektive og fagligt stærke tilbud/ydelser.



#### Igangsatte plan- og strategiarbejder 2007

Område	Plan og strategiarbejder	Delplaner
<b>Sundhed</b>	Sundhedsplan Sundhedsaftaler med kommuner Kvalitetsstrategi Kronikerstrategi Strategi for patientsikkerhed Forskningsstrategi	Akutplan Hospitalsplan Palliativ plan Kræftplan Praksisplaner Sundhedsberedskabs- og præhospitalsplan
<b>Psykiatri og Social</b>	Psykiatriplan Kvalitetsstrategi Pårørendepolitik Strategi for psykiatrisk forskning Sundhedsaftaler med kommuner Rammeaftale på socialområdet	
<b>Regional Udvikling</b>	Regional udviklingsplan Samarbejdsaftale med Midttrafik	International strategi Uddannelsesstrategi Kulturstrategi Erhvervsudviklingsstrategi Strategi på jordforureningsområdet

## 2.5. Hovedtal for Regnskab 2007 og udvalgte nøgletal

### 2.5.1 Hovedtal for Regnskab 2007

I nedenstående tabel 1 vises hovedtallene for de 3 aktivitetsområder i Region Midtjylland. I tilknytning hertil gives der på de næste sider nogle overordnede bemærkninger til de økonomiske hovedtal for 2007.

Tabel 2.1. Hovedtal 1) for de 3 aktivitetsområder i Region Midtjylland

Mio. kr.	B2007 (1)	KB2007* (2)	R2007 (3)	Afv. I (4)=(3)-(2)	Dec. ovf. (5)	Afv. II (6)=(4)-(5)
<b>Sundhed</b> (udgiftsbaseret)						
▪ Drift - somatik	14.771,4	15.311,8	15.605,6	<b>293,8</b>	432,2	-138,4
▪ Drift - behandlingspsyk.	1.158,5	1.166,6	1.142,6	<b>-24,0</b>	-5,2	-18,8
▪ Andel fælles adm./renter	473,3	582,7	446,0	<b>-136,7</b>	0,0	-136,7
▪ Anlæg	579,4	899,9	575,2	<b>-324,7</b>	-85,4	-239,3
▪ Finansiering	-16.834,4	-17.382,0	-17.318,7	<b>63,3</b>	0,0	63,3
▪ Låneoptag	-244,4	-312,0	-245,3	<b>66,7</b>	0,0	66,7
▪ Renter og afdrag leasing	148,1	148,1	141,9	<b>-6,2</b>	0,0	-6,2
<b>I alt hovedkonto 1</b>	<b>51,9</b>	<b>415,0</b>	<b>347,1</b>	<b>-67,9</b>	<b>341,6</b>	<b>-409,5</b>
<b>Social og Specialrådgivning</b> (omkostningsbaseret)						
▪ Driftsomkostninger	1.225,4	1.271,5	1.319,7	<b>48,2</b>	0,0	48,2
▪ Andel fælles adm./renter	50,9	74,3	48,4	<b>-25,9</b>	0,0	-25,9
▪ Driftsindtægter	-43,4	-49,7	-112,2	<b>-62,4</b>	0,0	-62,4
▪ Kommunebetalinger	-1.224,6	-1.288,2	-1.290,8	<b>-2,6</b>	0,0	-2,6
▪ Anlægsomk.	0,0	0,0	2,1	<b>2,1</b>	0,0	2,1
▪ Finansiering	-5,0	-5,0	-5,0	<b>0,0</b>	0,0	0,0
<b>I alt hovedkonto 2</b>	<b>3,4</b>	<b>2,9</b>	<b>-37,8</b>	<b>-40,7</b>	<b>0,0</b>	<b>-40,7</b>
<b>Regional Udvikling</b> (omkostningsbaseret)						
▪ Drift	425,5	433,8	314,2	<b>-119,7</b>	-1,2	-118,5
▪ Andel fælles adm./renter	6,5	6,6	4,2	<b>-2,4</b>	0,0	-2,4
▪ Finansiering	-431,2	-432,0	-432,0	<b>0,0</b>	0,0	0,0
<b>I alt hovedkonto 3</b>	<b>0,7</b>	<b>8,4</b>	<b>-113,6</b>	<b>-122,1</b>	<b>-1,2</b>	<b>-120,9</b>
<b>Total</b>	<b>56,0</b>	<b>426,4</b>	<b>195,7</b>	<b>-230,6</b>	<b>340,4</b>	<b>-571,0</b>

+= merudgifter/mindreindtægter, -= mindreudgifter/merindtægter

1) Forklaring til kolonnerne i tabellen:

B2007 = det vedtagne budget 2007.

KB2007\* = det korrigerede budget 2007 ekskl. de tillægsbevillinger for 2007/overførsler til 2008 som blev givet på baggrund af de skønnede resultat for 2007 og som blev behandlet af regionsrådet den 12. december 2007.

R2007 = regnskabsresultatet for 2007.

Afvigelse I = regnskabsresultatet for 2007 - det korrigerede budget 2007 ekskl. de tillægsbevillinger for 2007/overførsler til 2008 som blev givet på baggrund af de skønnede resultat for 2007.

December overførslen = de tillægsbevillinger for 2007/automatiske overførsler til 2008 som regionsrådet vedtog den 12. december 2007.

Afvigelse II = regnskabsresultatet for 2007 - det korrigerede budget 2007 inkl. tillægsbevillinger for 2007/overførsler til 2008 som blev givet på baggrund af de skønnede resultat for 2007.

## Finansieringskredsløbet for Sundhedsområdet inkl. behandlingspsykiatrien

### Drift, somatikken

På somatikken har der i 2007 været et stort økonomisk pres. På baggrund af Økonomirapporten for december 2007 er der givet en tillægsbevilling til imødegåelse heraf på 432 mio. kr. til somatikken. De 432 mio. kr. blev samtidig overført som en negativ tillægsbevilling til 2008 på samme møde. (December-overførselssagen)

På driften udviser Sundhedsområdet, somatikken et merforbrug på i alt 293,4 mio. kr. før overførselssagen (Afvigelse I). Men hvis der tages højde for de tillægsbevillinger der er givet i forbindelse med overførselssagen er der på driften et mindreforbrug på 138,8 mio. kr. (Afvigelse II)

Der er afvigelse mellem det samlede korrigerede budget og regnskabsresultatet for 2007 på i alt 0,8 %.

De største mindreudgifter findes på hospitalerne under ét (ekskl. Friklinikken i Brædstrup), idet der her er tale om en mindreudgift på 120,6 mio. kr. Herudover er der mindreudgifter på Fællesudgifter, patienttransport og præhospitale tiltag (50,4 mio. kr.) og respiratorbehandling i eget hjem (33,1 mio. kr.). Hovedparten af mindreudgifterne relaterer sig til betalingsforskydninger mv. her i regionens første leveår. Regnskabsresultatet ledsages da også af indstillinger om budgetoverflytninger fra 2007 til 2008 jf. overførselssagen.

De største merudgifter findes på Fællesudgifter, takststyringspuljen (135,7 mio. kr.) og udgifter/indtægter ved behandling over regionsgrænser og på privathospitaler (36,2 mio. kr.).

Ved vurderingen af regnskabsresultatet blev der på Regionsrådets afsluttende møde i 2007, den 12. december 2007, meddelt følgende egentlige tillægsbevillinger:

	I mio. kr.
Økonomiske ubalancer på hospitalerne	79,5
Udgifter til kommunal dækningsafgift på hospitalerne	21,7
Øget behandling af borgere:	
▪ Heraf takststyringspulje	100,0
▪ Heraf samhandel med andre regioner m.v.	110,0
Genoptræning under indlæggelse/specialiseret genoptræning (manglende indtægter)	60,0
Primær Sundhed, medicin	61,0
<b>Somatisk område i alt</b>	<b>432,2</b>

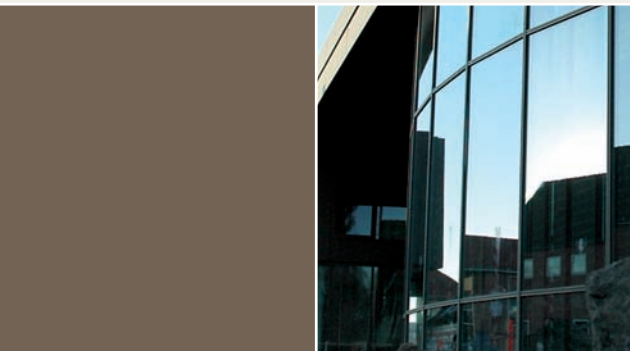
Regnskabsresultatet kan dermed også udtrykkes på den måde, at der efter hensyntagen til betalingsforskydninger mv. alene har været behov for at afholde udgifter på 293,4 mio. kr. ud af de anførte 432,2 mio. kr. i 2007.

På driften har aktiviteten på sundhedsområdet i 2007 været meget høj. Hospitalerne i regionen har haft en meraktivitet i DRG-værdi i 2007 svarende til en vækst på 6,1 % imod det i økonomiaftalen 2008 forudsatte 4,9 % for egne borgere med bopæl i Region Midtjylland. Aktivitetsniveauet har betydet øgede udgifter på hospitalerne til det udvidede frie sygehusvalg og til udviklingen i samhandlen mellem regioner.

Dette er på trods af, at Regionsrådet – som følge af den økonomiske situation – traf beslutning om at opstramme taksstyringsmodel 2008 med virkning fra 1. september 2007. Dette skete dels ved at foretage en yderligere afgrænsning af, hvilken aktivitet der indgår og dels ved at ændre afregningsprocenterne fra 55 % til 50 %.

Hospitalerne har således i 2007 en takstfinansieret meraktivitet på 289,8 mio. kr. (DRG-værdi) udover basislinjen. Det har udløst en udbetaling på 171,8 mio. kr. til hospitalerne.

Jf. sagen om budgetoverførsel 2007 til 2008 foreslås overført 81,7 mio. kr.



### **Sundhedsområdet, behandlingspsykiatrien**

På det behandlingspsykiatriske område blev der på baggrund af de økonomiske vurderinger i økonomirapporten fra december 2007 vedtaget en tillægsbevilling på i alt -5,2 mio. kr. som følge af vakancer og ønske om at overføre visse uddannelsesmidler med modvarende positive tillægsbevillinger i 2008.

Hvis der ses bort fra denne bevilling i 2007 udviser området et mindreforbrug på 24,0 mio. kr. (Afvigelse I), som følge af forskellige mindre og merudgifter i de enkelte distrikter. Hvis derimod, der tages højde for den nævnte tillægsbevilling udviser området et mindreforbrug i forhold til det skønnede på 18,8 mio. kr. (Afvigelse II).

Der er afvigelse mellem det samlede korrigerede budget og afvigelse II på i alt 1,6 %.

Jf. sagen om budgetoverførsel 2007 til 2008 foreslås overført 20,3 mio. kr.

### **Andel af fælles formål og administration og renter**

Der er et mindreforbrug på andel af Fælles formål og administration og renter på i alt 136,7 mio. kr. Posten indeholder såvel drift og anlæg vedr. fælles formål og administration svarende til et mindreforbrug på 91,9 mio. kr. og renteudgifter og indtægter svarende til primært en merindtægt på 44,9 mio. kr.

Hovedforklaringen på afvigelsen skyldes primært mindredgifter på it-området, hvor det har vist sig, at der har været væsentligt færre udgifter end oprindeligt skønnet. Udgifterne til etablering af den nødvendige infrastruktur har således været væsentligt billigere. Herudover har der været mindredgifter som følge af vakancer.

Endvidere har der været regnskabsmæssige merrenteindtægter, idet der ved budget-lægningen var usikkerhed om konteringspraksis, formue forhold og delingen af amterne.

Jf. sagen om budgetoverførsel 2007 til 2008 foreslås overført 39,5 mio. kr.

### **Anlæg**

På anlæg var det vurderingen i økonomirapporten i december 2007, at der ville være mindredgifter på rådighedsbeløb svarende til -85,4 mio. kr. som følge af tidsforskydninger i byggeriet. Der blev således givet en negativ tillægsbevilling på i alt -85,4 mio. kr.

Hvis der ses bort fra denne tillægsbevilling i 2007 udviser området nu et mindreforbrug af rådighedsbeløb på i alt -324,7 mio. kr. (Afvigelse I). Hvis der derimod tages højde for bevillingen udviser området et mindreforbrug af rådighedsbeløb på -239,3 mio. kr. i forhold til det skønnede, jf. Afvigelse II. Årsagen til ændringen i forhold til det skønnede mindreforbrug af rådighedsbeløb er primært forsinkelser på indkøb af medicoteknisk udstyr.

Jf. sagen om budgetoverførsel 2007 til 2008 foreslås overført 317,0 mio. kr.

### **Finansiering**

Der udvises en samlet mindreindtægt på 63,3 mio. kr. På det kommunale aktivitetsafhængige bidrag er der et underskud i forhold til det korrigerede budget på 73,7 mio. kr.

Det er meget overraskende, at der er en mindreindtægt i forhold til det i budgettet forudsatte, idet aktiviteten jo har været større end forudsat. Det skal hertil bemærkes, at den sidste korrektion af den kommunale medfinansiering på ekstra 15,5 mio. kr. i indtægter vedr. 2007 først kan indgå i regnskab 2008. Der er tale om et problem af landskarakter.

### **Låneoptag**

Der er et mindre låneoptag end forudsat på i alt 66,7 mio. kr., blandt andet som følge af, at der ikke blev givet lånedispensation til det fulde ansøgte beløb vedr. engangsudgifter i forbindelse med kommunalreformen. Herudover er der lån som der først er givet lånedispensation til efter 31. marts 2008, hvorved de ikke kan indgå i regnskab 2007.

### **Renter og afdrag på leasing**

I regnskabsresultatet på somatikens område indgår udgifter til renter og afdrag på leasingforpligtigelser på 141,9 mio. kr., som ikke indgår i sundhedsrådets styringsgrundlag. Budgettet har været budgetteret på de finansielle poster, men det har dog efterfølgende vist sig, at udgiften har skullet afholdes på driften.

Der er mindredgifter på renter og afdrag til leasingforpligtigelser i forhold til det korrigerede budget på -6,2 mio. kr.

### **Finansieringskredsløbet for Social og Specialundervisning**

På social- og specialundervisningsområdet hvor regionen har en leverandørforpligtigelse overfor kommunerne, har der samlet set været et omkostningsbaseret overskud indenfor området på 40,7

mio. kr., som følge af en væsentlig bedre belægning end forudsat i budgettet.

I henhold til de gældende regler indregnes underskud eller overskud i Budget 2009 ved takstkalkulationen. Det bemærkes dog, at kommunerne og regionen i Rammeaftalen har aftalt, at et årligt over eller underskud på +/- 5% ikke efterreguleres i taksten to år efter, idet det antages, at over eller underskud af denne størrelsesorden er et led i almindelig rationel driftsvaretagelse.

Jf. sagen om budgetoverførsel 2007 til 2008, og i henhold til de gældende regler på området foreslås overført (udgiftsbaseret) i alt 97,5 mio. kr., hvoraf 33,8 mio. kr. vedrører driften.

### Finansieringskredsløbet for Regional Udvikling

#### Drift

Der er i opstartsåret 2007 iværksat mange forskellige initiativer på området for Regional Udvikling. Det være sig forskellige initiativer indstillet fra Vækstforum til Regionsrådet på områder som Uddannelse og Kompetence, Innovation, Iværksætter og tværgående initiativer i øvrigt. Herudover har der været arbejdet med at få skabt et økonomisk grundlag på området for kollektiv trafik.

På baggrund af de økonomiske vurderinger i Økonomirapporten af december 2007 blev der på Regionsrådets møde den 12. december 2007 vedtaget bevillinger til imødegåelse af ubalancer på området på i alt -1,2 mio. kr. med modsvarende

negativ tillægsbevilling i 2008. Hvis der ses bort fra denne bevilling i 2007 udviser området et mindreforbrug på driften på -119,7 mio. kr. Hvis der i stedet tages højde for den negative tillægsbevilling udviser driften et mindreforbrug i forhold til det skønnede på -118,5 mio. kr.

Overskuddet skyldes primært, at flere af initiativerne først er kommet rigtig i gang i løbet af efteråret 2007.

#### Andel af fælles formål og administration og renter

Der er et mindre merforbrug på andel af fælles formål og administration og renter på -2,4 mio. kr.

Hovedforklaringen er et mindreforbrug vedr. renter på -2,5 mio. kr., som kan tilskrives den interne forrentning af driftskapitalen. Driftskapitalen udgør forskellen mellem udbetalingen af bloktilskudet og afholdte udgifter.

Jf. sagen om budgetoverførsel 2007 til 2008 foreslås overført 0,2 mio. kr.

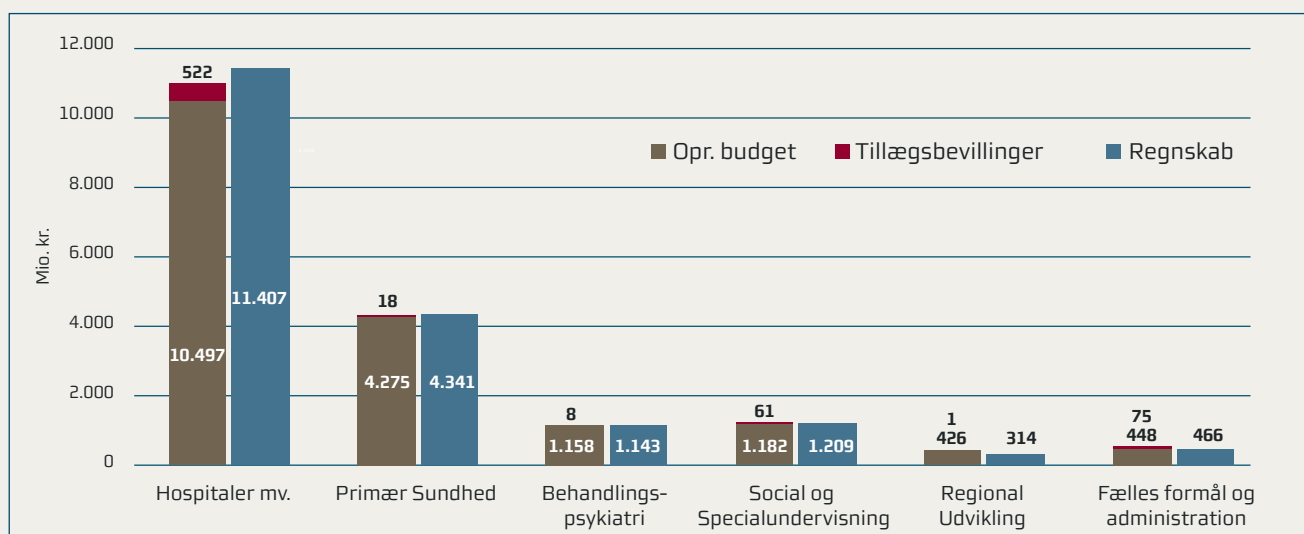
#### Finansiering

Finansieringen i 2007 har været som forudsat i Budget 2007.

### 2.5.2 Udvalgte nøgletal

Nedenstående figur og tabel viser det samlede budget inklusiv tillægsbevillinger og regnskabsresultat opdelt på hovedformål.

Figur 1. Driftsudgifter/omkostninger 2007



**Bem.:** I tillægsbevillingerne i den ovenstående figur er eksklusiv de tillægsbevillinger Regionsrådet vedtog den 12. december 2007. Hospitaller, primær sundhed og behandlingspsykiatri er opgjort efter de udgiftsbaserede principper. De øvrige områder er opgjort efter de omkostningsbaserede principper.

Herunder er der yderligere udvalgte nøgletal for 2007 vedr. aktivitet og antallet af ansatte i regionen:

#### Aktiviteten på det somatiske sundhedsområde har været:

Antal regionshospitaller	18
Antal udskrevne borgere	250.540
Antal ambulante besøg	1.571.500
Produceret DRG-værdi på egne hospitaler (mio. kr.)	10.432

#### Aktivitetsstigning fra 2006 til 2007 (2006 = indeks 100)

Produktion på egne hospitaler:	
▪ Egne borgere	106,1
▪ Borgere fra andre regioner	95,0
Produktion – egne borgere:	
▪ Egne borgere	106,1
▪ Behandlet i andre regioner	96,5
▪ Behandlet på privathospitaler	108,0
Økonomiaftalens forudsætninger	104,9

#### Aktiviteten under behandlingspsykiatrien har været:

Antal psykiatriske hospitaler/afdelinger	9
Antal personer i kontakt med psykiatrien	22.535
Antal ambulante besøg	142.500
Antal indlæggelser i gennemsnit	478

#### Aktiviteten på social- og specialundervisningsområdet har været:

Antal institutioner	54
Antal døgnpladser	1.328
Belægningsprocent	102,6
Antal dagpladser	1.215
Belægningsprocent	97,6

#### Antal ansatte (årsværk):

Det somatiske sundhedsvæsen	19.437
Behandlingspsykiatrien	2.254
Social og Specialundervisning	1.032
Regional Udvikling	123
Fælles administration	360



## 3. ANVENDT REGNSKABSPRAKSIS

### 3.1 Anvendt regnskabspraksis

I det følgende beskrives og defineres de principper der er lagt til grund for den anvendte regnskabspraksis ved udarbejdelsen af Regnskab 2007 for Region Midtjylland.

Udarbejdelsen af Regnskab 2007 for Region Midtjylland sker i henhold til de krav Velfærdsministeriet stiller til regnskabsaflæggelsen og i overensstemmelse med Budget- og regnskabssystemet for regioner. Region Midtjylland har for Regnskab 2007 foretaget regnskabsaflæggelse ved at producere et udgiftsbaseret og et omkostningsbaseret regnskab. Det udgiftsbaserede regnskab begrænser sig til de lovfastsatte oversigter, bemærkninger og specifikationer med fokus på at skabe et samlet overblik.

Det omkostningsbaserede regnskab aflægges så resultatopgørelsen omfatter samtlige drifts-, kapital- og anlægsposter for det pågældende regnskabsår.

Selvejende institutioner med driftsoverenskomst er ifølge Velfærdsministeriet omfattede af registreringer, og er derfor registreret på samme måde som regionens egne ejendomme.

#### Det udgiftsbaserede regnskab

Resultatopgørelsen omfatter samtlige drifts-, kapital- og anlægsposter defineret i forhold til Velfærdsministeriets autoriserede kontoplan. Posterne i regnskabsoversigten er opgjort i forhold til aktivitetsområderne og bevillingsniveauet i budgetoversigten for Budget 2007. Den udgiftsbaserede opgørelse indeholder alene finansielle transaktioner baseret på indtægter og udgifter der kan henføres til det pågældende regnskabsår (transaktionsprincippet).

Anlægsudgifter afholdt i regnskabsåret udgiftsføres i resultatopgørelsen. Eventualforpligtelser og pensionsforpligtelser optages ikke i den udgiftsbaserede resultatopgørelse. Leasingaftaler der ikke er effektueret i form af dokumenteret påkrav eller betalingstilsagn optages heller ikke.

#### Det omkostningsbaserede regnskab

Resultatopgørelsen omfatter samtlige drifts-, kapital- og anlægsposter defineret i forhold til Velfærdsministeriets autoriserede kontoplan. Resultatopgørelsen indeholder regnskabsårets indtægter og omkostninger – f.eks. udgifter, afskrivninger på bygninger og driftsmidler, og hensættelser til

pension m.v. I det omkostningsbaserede regnskab indregnes og måles aktiver og passiver på status og afskrives over relevant levetid. Forpligtelser indregnes i balancen, når de er sandsynlige og kan måles pålideligt. Ved første indregning måles aktiver og forpligtelser til kostpris. Efterfølgende måles aktiver og forpligtelser som beskrevet for hver enkelt regnskabspost nedenfor.

#### Materielle anlægsaktiver

Aktiver med en anskaffelsespris over 100.000 kr. og en levetid på over ét år optages og aktiveres. Aktiver med en anskaffelsespris på under 100.000 kr. straksafskrives og udgiftsføres i regnskabsåret. Aktiver afskrives lineært over levetiden ned til en evt. scrapværdi, dog afskrives der ikke på grunde.

Hvis et anlægsaktiv efterfølgende vurderes til at være væsentligt forringet i forhold til den værdi den er registreret med i aktivmodul foretages nedskrivning. Der skal dog være tale om en varig forringelse af værdien.

Forbedringer aktiveres sammen med det pågældende aktiv og afskrives over aktivets nye levetid.

Igangværende materielle anlægsaktiver er målt og indregnet til de samlede afholdte omkostninger på balancetidspunktet.

Der afskrives ikke på igangværende materielle anlægsaktiver. Når projektet er færdiggjort, overføres den samlede værdi til anlægskartoteket og afskrives fra ibrugtagningstidspunktet.

#### Leasede aktiver

Leasingkontrakter vedrørende materielle anlægsaktiver, hvor Region Midtjylland har alle væsentlige risici og fordele forbundet med ejendomsretten (finansiell leasing) er registreret i balancen.

Leasingkontrakterne er indregnet til kostprisen jævnfør regelsæt fastlagt af Velfærdsministeriet.

Det er endvidere sikret, at indirekte omkostninger og ibrugtagningsudgifter mv. (f.eks. projekteringsudgifter) er tillagt anskaffelsesprisen.

#### Immaterielle anlægsaktiver

Afskrivningsgrundlaget for immaterielle anlægsaktiver fastsættes ved aktiveringstidspunktet til kostprisen. I enkelte tilfælde vil der eksistere en scrapværdi for aktivet, som fratrækkes anskaffelses- eller kostprisen. Scrapværdien for immaterielle aktiver vil dog oftest være nul, hvormed afskrivningsgrundlaget fastsættes som den

historiske kostpris. Immaterielle anlægsaktiver afskrives lineært over den forventede brugstid. For immaterielle anlægsaktiver anvendes maksimalt en afskrivningsperiode på 10 år. Dette skyldes, at immaterielle aktiver har en høj risiko for teknologisk forældelse, og at usikkerheden ved fastsættelse af levetiden er større, jo længere levetiden antages at være.

#### **Omsætningsaktiver**

Region Midtjylland aktiverer varebeholdninger når den samlede kostpris er over 500.000 kr.

Værdien er opgjort på balancetidspunktet efter FIFO princippet ("First In - First Out", efter FIFO-princippet anses lageret for at bestå af de senest indkøbte varer).

Grunde og bygninger til videresalg skal måles til kostprisen tillagt eventuelle omkostninger.

#### **Op- og nedskrivninger**

Som udgangspunkt foretages der ikke opskrivninger af aktiver. Nedskrivninger foretages kun i det tilfælde, hvor aktivet vurderes til varigt at være væsentligt forringet i forhold til registreringen.

#### **Tilgodehavender**

Kortfristede og langfristede tilgodehavender er optaget i balancen til nominal værdi med fradrag af hensættelser til imødegåelse af eventuelle tabsrisici under de respektive regnskabsposter hertil.

#### **Hensættelser**

Pensionsforpligtigelser, der ikke er forsikringsmæssig afdækkede, vedrørende tjenstemands ansatte og ansatte på tjenstemandslignende vilkår optages i balancen under hensættelser. Kapitalværdien af pensionsforpligtigelsen beregnes aktuarmæssigt ud fra forudsætninger om afgangsalder, dødelighed m.v.

#### **Finansielle gældsforpligtigelser**

Kortfristet gæld til pengeinstitutter er modregnet i regnskabsposten likvide beholdninger.

Langfristet gæld til realkreditinstitutter og andre kreditinstitutter, optages under balanceposten langfristet gæld med restgælden på balancetidspunktet.

#### **Leasing**

Minimumsleasingydelse svarer som hovedregel til de fremtidige leasingydelser som Region Midtjylland er forpligtet til at betale i leasingperioden. Ved beregning af nutidsværdien heraf er der anvendt den interne rente i leasingkontrakten som diskonteringsfaktor, såfremt denne har været

tilgængelig. Har den interne rente ikke været tilgængelig, er der anvendt Region Midtjyllands lånerente.

Den kapitaliserede restleasingforpligtelse er indregnet i balancen som en gældsforpligtelse, mens leasingydelsens rentedel indregnes over kontraktens løbetid i den fremtidige resultatopgørelse. Det skal bemærkes, at finansielt leasede aktiver er afskrevet i overensstemmelse med levetiden på den pågældende type af aktiv og ikke efter leasingperiodens længde.

#### **Eventualforpligtelser**

Eventualforpligtelser herunder hensættelser til imødegåelse af tab på tilgodehavender og andre typer af forpligtigelser indregnes ikke i balancen. Sådanne forpligtelser anføres i regnskabets fortegnelse over eventualforpligtelser. For garantier mv. hvor det forventes, at der kan opstå tabsrisici tilføjes der bemærkninger om dette i tilknytning til forpligtelsen.





## 4. DET OMKOSTNINGSBASEREDE REGNSKAB

Regionernes økonomi er opdelt i tre aktivitetsområder: Sundhed, Social- og Special-undervisning og Regional Udvikling. Hertil kommer Fælles formål og administrationsområdet.

På Social- og Specialundervisningsområdet, Regional Udvikling og Fælles formål og administrationsområdet skal der anvendes omkostningsbaserede principper, mens der for Sundhed benyttes udgiftsbaserede principper (se "Anvendt regnskabspraksis" for en beskrivelse af de to principper).

Det er Velfærdsministeriet, som i lovgivning og bekendtgørelser opstiller krav til på hvilke områder der skal benyttes udgiftsbaserede principper

og hvor der skal anvendes omkostningsbaserede principper.

Velfærdsministeriet opstiller ligeledes forskellige formkrav til regnskabsaflæggelsen, bl.a. at der skal udarbejdes en resultatopgørelse opstillet efter de omkostningsbaserede principper for alle aktivitetsområder – og således også på Sundhedsområdet, hvor der ellers ikke benyttes omkostningsbaserede principper.

Denne sammensætning af de udgifts- og omkostningsbaserede principper vanskeliggør en sammenligning af tabeller i årsberetningen og regnskabsbemærkningerne.

Tabel 4.1 Resultatopgørelse – omkostningsbaseret regnskab

- = driftsunderskud, + = driftsoverskud

Resultatopgørelse – omkostningsbaseret regnskab i 1.000 kr.	Note	Sundhed		Note	Social og special-undervisning	
		R 2007	KB 2007		R 2007	KB 2007
<b>Driftsindtægter</b>						
Takstbetalinger		1.351.986	1.211.470		1.308.753	1.297.874
Øvrige driftsindtægter		712.095	490.208		93.015	42.096
<b>Driftsindtægter i alt</b>	3	<b>2.064.081</b>	<b>1.701.678</b>	3	<b>1.401.769</b>	<b>1.339.970</b>
<b>Driftsomkostninger</b>						
Personaleomkostninger		9.393.946	8.842.616		1.055.093	977.499
Materiale- og aktivitetsomkostninger		2.713.095	2.670.261		89.449	73.410
Af- og nedskrivninger		401.049	0		19.600	18.575
Andre driftsomkostninger		6.706.811	7.908.629		173.946	392.835
Fælles formål og administration		389.563	431.792		48.449	27.254
Renter		-42.196	58.001		-1.336	21.400
<b>Driftsomkostninger i alt</b>	3	<b>19.562.268</b>	<b>19.911.299</b>	3	<b>1.385.201</b>	<b>1.510.973</b>
<b>Driftsresultat før finansieringsindtægter</b>		<b>-17.498.187</b>	<b>-18.209.621</b>		<b>16.567</b>	<b>-171.003</b>
<b>Finansieringsindtægter</b>						
Bloktilskud fra staten		13.497.052	13.496.754		5.004	5.000
Grund- og udviklingsbidrag fra kommunerne		1.350.264	1.350.264			
Aktivitetsbestemte tilskud fra staten		509.092	499.000			
Aktivitetsafhængige bidrag fra kommunerne		1.962.341	2.036.000			
Objektive finansieringsbidrag						
<b>Finansieringsindtægter i alt</b>	3	<b>17.318.749</b>	<b>17.382.018</b>	3	<b>5.004</b>	<b>5.000</b>
<b>Driftsresultat</b>		<b>-179.438</b>	<b>-827.603</b>		<b>21.571</b>	<b>-166.003</b>

Det skal indledningsvist bemærkes, at fortegnssnotationen i dette afsnit er "omvendt" i forhold til de principper, som regionen har anvendt i sine opstillinger. Dette skyldes, at formkravene først var kendt meget sent efter regionen havde fastlagt sine tabelopstillinger m.v. Administrationen vil fremadrettet se nærmere herpå.

## 4.1 Resultatopgørelse

Årsregnskabet skal indeholde en resultatopgørelse. Formålet med resultatopgørelsen er, at vise hvordan regnskabsårets resultat er fremkommet.

**Bem. 1:** Driftsresultatet er opgjort før låneoptagelse og med tillæg for intern forrentning.

**Bem. 2:** Det bemærkes under Social- og specialundervisning, at driftsresultat under det Korrigerede budget (KB 2007) giver 166.003 mio. kr. Baggrunden er en teknisk fejl i forbindelse med budgetlægningen, hvor der, som det skal under de omkostningsbaserede områder, ikke er foretaget den tekniske tilbageførsel på anlæg af anskaffelsesudgiften på investeringer. Hvis dette gøres vil driftsresultatet (dranst 1) i stedet være 22.753 kr. på Social- og Specialundervisningsområdet.

Resultatopgørelse – omkostningsbaseret regnskab i 1.000 kr.	Regional Udvikling			Region Midtjylland i alt		
	Note	R 2007	KB 2007	Note	R 2007	KB 2007
<b>Driftsindtægter</b>						
Takstbetalinger		10.045	0		2.670.785	2.509.344
Øvrige driftsindtægter		21.283	0		826.394	532.304
<b>Driftsindtægter i alt</b>	3	<b>31.329</b>	<b>0</b>	3	<b>3.497.179</b>	<b>3.041.648</b>
<b>Driftsomkostninger</b>						
Personaleomkostninger		192.417	67.215		10.641.456	9.887.330
Materiale- og aktivitetsomkostninger		59.284	47.657		2.861.827	2.791.328
Af- og nedskrivninger		913	0		421.563	18.575
Andre driftsomkostninger		92.868	317.762		6.973.626	8.619.226
Fælles formål og administration		6.734	5.754	1	444.747	464.800
Renter		-2.540	0	2	-46.072	79.401
<b>Driftsomkostninger i alt</b>	3	<b>349.676</b>	<b>438.388</b>	3	<b>21.297.146</b>	<b>21.860.660</b>
<b>Driftsresultat før finansieringsindtægter</b>		<b>-318.348</b>	<b>-438.388</b>		<b>-17.799.967</b>	<b>-18.819.012</b>
<b>Finansieringsindtægter</b>						
Bloktilskud fra staten		297.192	297.192		13.799.248	13.798.946
Grund- og udviklingsbidrag fra kommunerne		134.796	134.796		1.485.060	1.485.060
Aktivitetsbestemte tilskud fra staten					509.092	499.000
Aktivitetsafhængige bidrag fra kommunerne					1.962.341	2.036.000
Objektive finansieringsbidrag					0	0
<b>Finansieringsindtægter i alt</b>	3	<b>431.988</b>	<b>431.988</b>	3	<b>17.755.741</b>	<b>17.819.006</b>
<b>Driftsresultat</b>		<b>113.640</b>	<b>-6.400</b>		<b>-44.227</b>	<b>-1.000.006</b>

## 4.2 Balance

Formålet med balancen er at vise regionens aktiver og passiver opgjort henholdsvis primo og ultimo regnskabsåret.

Aktiver og passiver, der ikke henføres til aktivitetsområderne: Sundhed, Social og Specialundervisning

og Regional Udvikling, indgår i regionens samlede balance. Med de foreskrevne regler fra Velfærdsministeriet til balancen, vises således at balancen kun delvis opdeles på aktivitetsområder. Opdelingen har endnu kun informativ betydning ved bl.a. at vise hvorledes aktivitetsområdernes særskilte økonomi indgår i regionens samlede balance.

Tabel 4.2 Balancen

Aktiver 1.000 kr.	Note	Sundhed	Social og Special- undervis- ning	Regional Udvikling	Region Midtjylland i alt 31/12 2007	Åbnings- balance 1/1 2007
<b>Immaterielle anlægsaktiver</b>						
<b>Materielle anlægsaktiver</b>					<b>9.776.691</b>	<b>9.331.265</b>
■ Grunde og bygninger	4	6.512.901	926.432	0	7.528.007	7.766.976
■ Tekniske anlæg og maskiner	5	457.925	12.266	3.387	478.793	509.551
■ Inventar - herunder IT-udstyr	6	9.741	7.904	0	24.787	40.557
■ Materielle anlægsaktiver under udførelse	7	1.199.662	466.623	0	1.745.104	1.014.181
<b>Aktiver vedrørende beløb til opkrævning eller udbetaling for andre</b>						
■ Kommuner og regioner m.v.					0	0
■ Staten					0	0
Aktiver tilhørende fonds og legater					576.807	450.385
Langfristede tilgodehavender					350.801	358.486
<b>Udlæg vedrørende hovedkonto 2 og 3</b>						
■ Sociale opgaver					0	0
■ Regional udvikling					0	0
Varebeholdninger		94.404	744		95.149	95.149
Fysiske anlæg til salg			370		370	370
Tilgodehavender hos staten					132.912	1.155.908
Kortfristede tilgodehavender i øvrigt					118.589	223.898
Likvide aktiver					-891.530	-1.236.475
<b>Aktiver i alt</b>					<b>10.159.789</b>	<b>10.378.985</b>

Passiver 1.000 kr.	Note	Sundhed	Social og Special- undervis- ning	Regional Udvikling	Region Midtjyl- land i alt 31/12 2007	Åbnings- balance 1/1 2007
<b>Egenkapital</b>	8				-4.834.392	-4.853.667
Driftsresultater overført til 2008			21.571	113.640	44.227	0
Hensatte forpligtelser					-2.784.743	-2.529.898
Passiver tilhørende fonds og legater					-466.298	-465.337
<b>Passiver vedrørende beløb til opkrævning eller udbetaling for andre</b>						
■ Kommuner og regioner m.v.					0	0
■ Staten					0	0
Langfristet gæld					-2.051.091	-1.965.438
Kortfristet gæld til pengeinstitutter					0	0
Kortfristet gæld til staten					-151.771	-125.800
Kortfristet gæld i øvrigt					84.279	-438.846
<b>Passiver i alt</b>					<b>-10.159.789</b>	<b>-10.378.985</b>

### 4.3 Pengestrømsopgørelse

Formålet med pengestrømsopgørelsen er at vise regnskabsårets pengestrømme fordelt på drifts-,

investerings- og finansieringsaktiviteterne. Pengestrømsopgørelsen viser således likviditetsvirkningen af regionens regnskab.

Tabel 4.3 Pengestrømsopgørelsen

Pengestrømsopgørelsen 1.000 kr.	Sundhed	Social og Specialun- dervisning	Regional Udvikling	Region Midtjylland i alt
	R 2007			
<b>Driftsresultat</b>	<b>-179.438</b>	<b>21.571</b>	<b>113.640</b>	<b>-44.227</b>
<i>Likviditetsreguleringer til driftsresultat:</i>				
+ afskrivninger	401.049	19.600	913	432.755
+ intern forrentning	0	41.299	244	48.788
+/- regulering af varebeholdninger	0	0	0	0
+/- regulering af feriepenge	0	0	0	0
+/- regulering af pensionshensættelse	89.674	5.787	1.020	98.781
+/- øvrige periodiseringer	-238.381	-5.593	-3.485	-188.544
<b>Likviditetsvirkning fra drift</b>	<b>252.342</b>	<b>61.093</b>	<b>-1.308</b>	<b>391.780</b>
<i>Likviditetsreguleringer fra investeringer:</i>				
- køb anlægsaktiver	-141.941	-4.680	0	-147.258
- igangværende arbejder	-523.252	-128.852	0	-730.923
+ salg af anlægsaktiver	0	0	0	0
<b>Likviditetsvirkning af investeringer</b>	<b>-665.193</b>	<b>-133.532</b>	<b>0</b>	<b>-878.181</b>
<b>Likviditetsvirkning fra drift og investering</b>	<b>-592.289</b>	<b>-50.868</b>	<b>112.332</b>	<b>-530.628</b>
<i>Øvrige likviditetsforskydninger:</i>				
+/- forskydninger i kortfristede tilgodehavender				1.128.305
+/- forskydninger i kortfristede gældsforpl.				-497.154
+ optagelse af eksterne lån				263.229
- afdrag på eksterne lån				-39.088
- forrentning af interne lån				0
+/- øvrige finansielle poster				-115.685
+/- statsligt likviditetstilskud 2007				135.966
<b>Øvrige likviditetsvirkning</b>				<b>344.945</b>
<b>Årets samlede likviditetsvirkning</b>				<b>344.945</b>
+ likvid beholdning primo 2007				-1.236.475
<b>Likvid beholdning ultimo 2007</b>				<b>-891.530</b>

- = driftsunderskud/likviditetsforbrug, + = driftsoverskud/likviditetsforøgelse

**Bem.:** I alt kolonnen er med undtagelse af "driftsresultatet" ikke lig summen af de tre kolonner med hovedkonto 1-3 (de tre områder), idet eksempelvis "afskrivninger" også foretages på hovedkonto 4, og efterfølgende overføres via "øvrige periodiseringer". Hovedkonto 4 skal i henhold til Velfærdsministeriet ikke indgå i denne autoriserede tabel."

## 4.4 Noter til resultatopgørelse og balance

### NOTE 1 Fælles formål og administration

Ifølge Budget- og regnskabssystemet for regioner skal de tre aktivitetsområders andele af regionernes omkostninger til Fælles formål og administration overføres til de tre aktivitetsområder i forbindelse med budgetlægningen og regnskabsaflæggelsen.

Der er udgiftsposter, som forlods er fordelt direkte til de specifikke aktivitetsområder. Det drejer sig bl.a. om udgifter til Sundheds-it og stabsfunktioner på Psykiatri og Socialområdet.

Efter forlods at have fordelt ovenstående omkostninger til de respektive aktivitetsområder er de resterende omkostninger på Fælles formål og administration fordelt med fordelingsnøglen fastlagt i forbindelse med vedtagelsen af Budget 2007:

Aktivitetsområde	Andel af fælles formål og administration
1 Sundhed	89,1 %
2 Social og Specialundervisning	9,0 %
3 Regional Udvikling	1,9 %

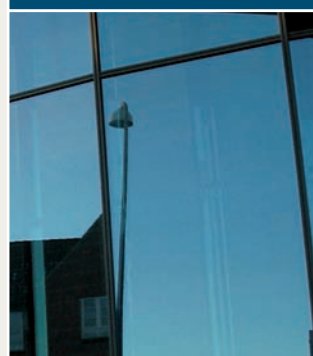
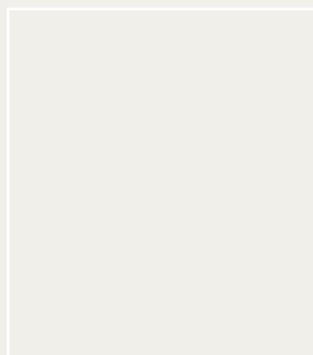
### NOTE 2 Renter

Ifølge Budget- og regnskabssystemet for regioner skal de tre aktivitetsområders andele af regionernes omkostninger til renter overføres til de tre aktivitetsområder i forbindelse med budgetlægningen og regnskabsaflæggelsen.

Ved fordelingen af indtægter og udgifter til renter m.v., der konteres på hovedkonto 5, anvendes følgende fordelingsnøgle: Hovedkonto 2-4 (Social og Specialundervisning, Regional Udvikling og Fælles formål og administration) belastes med renteudgifter svarende til den beregnede interne forrentning af både eksisterende og nye investeringer på de tre aktivitetsområder. Saldoen, der herefter fremstår på hovedkonto 5 (Renter mv.), overføres til og finansieres endeligt på hovedkonto 1 (Sundhed).

### NOTE 3 Driftsomkostninger

I henhold til Velfærdsministeriets krav til regnskabsaflæggelsen skal resultatopgørelsens driftsomkostninger specificeres i en note på hovedfunktionsniveau (i henhold til den autoriserede kontoplan for regioner).



### NOTE 3 Driftsomkostninger

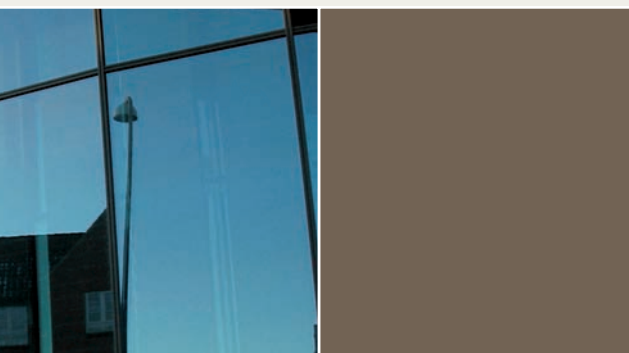
Driftsudgifter/-omkostninger 1.000 kr.		Regnskab 2007		Budget 2007	
		Udgifter	Indtægter	Udgifter	Indtægter
1.10	Sygehusvæsen	14.688.003	-2.003.786	14.904.802	-1.681.898
1.20	Sygesikring mv.	4.340.837	-102	4.353.974	0
1.60	Diverse udgifter og indtægter	186.061	-60.193	162.730	-19.780
1.70	Andel af fælles formål og administration	389.563	0	431.792	0
1.80	Andel af renter mv.	-42.196	0	58.001	0
1.90	Finansiering	0	-17.318.749	0	-17.382.018
<b>1</b>	<b>Sundhed i alt</b>	<b>19.562.268</b>	<b>-19.382.830</b>	<b>19.911.299</b>	<b>-19.083.696</b>
2.10	Sociale tilbud og specialundervisning	1.322.228	-1.311.603	1.443.486	-1.257.138
2.60	Diverse omkostninger og indtægter	15.859	-90.166	18.833	-55.578
2.70	Andel af fælles formål og administration	48.449	0	27.254	-27.254
2.80	Andel af renter mv.	-1.335	0	21.400	0
2.85	Særlige administrative opgaver	0	0	0	0
2.90	Finansiering	0	-5.004	0	-5.000
<b>2</b>	<b>Social og specialundervisning i alt</b>	<b>1.385.201</b>	<b>-1.406.773</b>	<b>1.510.973</b>	<b>-1.344.970</b>
3.10	Kollektiv trafik	178.732	-9.799	178.800	0
3.20	Kulturel virksomhed	3.469	-13	5.000	0
3.30	Erhvervsudvikling	80.728	-2.166	156.282	0
3.40	Uddannelse	4.535	0	20.000	0
3.50	Miljø	61.910	-5.748	58.177	0
3.60	Diverse omkostninger og indtægter	16.108	-13.601	14.375	0
3.70	Andel af fælles formål og administration	6.734	0	5.754	0
3.80	Andel af renter mv.	-2.540	0	0	0
3.90	Finansiering	0	-431.988	0	-431.988
<b>3</b>	<b>Regional udvikling i alt</b>	<b>349.676</b>	<b>-463.315</b>	<b>438.388</b>	<b>-431.988</b>
4.10	Politisk organisation	11.553	0	11.265	0
4.20	Administrativ organisation	475.100	-43.479	584.290	-5.885
4.40	Tjenestemandspensioner	422.346	-420.773	385.000	-380.000
4.70	Overførsel til hovedkonto 1-3	-444.747	0	-464.800	0
<b>4</b>	<b>Fælles formål og administration i alt</b>	<b>464.252</b>	<b>-464.252</b>	<b>515.755</b>	<b>-385.885</b>
5.10	Renter af likvide aktiver	448	-40.705	-14.000	0
5.32	Renter af langfristede tilgodehavender	0	-783	0	0
5.35	Renter af udlæg vedrørende hovedkonto 2 og 3	-64.024	0	0	0
5.50	Renter af kortfristet gæld til pengeinstitutter	7.003	-5.464	0	0
5.55	Renter af langfristet gæld	42.217	0	93.401	0
5.90	Overførsel til hovedkonto 1-4	61.308	0	-79.401	0
<b>5</b>	<b>Renter mv. i alt</b>	<b>46.952</b>	<b>-46.952</b>	<b>0</b>	<b>0</b>
<b>6</b>	<b>Balance</b>	<b>1.019</b>	<b>-1.019</b>	<b>-566.263</b>	<b>-563.613</b>
	<b>Region Midtjylland i alt</b>	<b>21.809.368</b>	<b>-21.765.141</b>	<b>21.810.152</b>	<b>-21.810.152</b>

- = indtægter, + = udgifter/omkostninger

**Bem.:** Differencen i regnskabstal (udgifter og indtægter) er lig årets resultat: 44.227

**NOTE 4** Grunde og bygninger

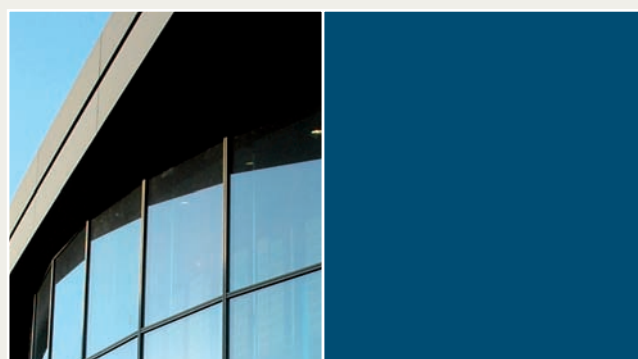
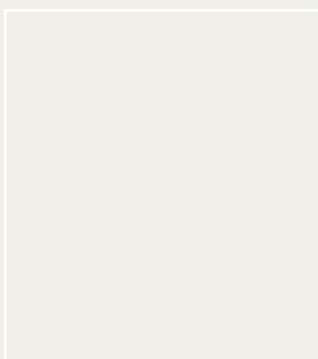
Grunde og bygninger i 1.000 kr.	Sundhed	Social og Specialundervisning	Regional Udvikling	Fælles formål og administration	Region Midtjylland i alt
<b>Kostpris pr. 1. januar 2007</b>	<b>6.717.776</b>	<b>959.520</b>	<b>0</b>	<b>89.681</b>	<b>7.766.977</b>
• Tilgang	25.060	307	0	637	26.004
• Afgang	0	0	0	0	0
• Overført	0	0	0	0	0
<b>Kostpris pr. 31. december 2007</b>	<b>6.742.836</b>	<b>959.827</b>	<b>0</b>	<b>90.318</b>	<b>7.792.981</b>
<b>Af- og nedskrivninger 1. januar 2007</b>					
• Årets afskrivninger	229.935	33.395	0	1.644	264.974
• Årets nedskrivninger	0	0	0	0	0
• Af- og nedskrivninger afhændede aktiver	0	0	0	0	0
<b>Af- og nedskrivninger 31. dec 2007</b>	<b>229.935</b>	<b>33.395</b>	<b>0</b>	<b>1.644</b>	<b>264.974</b>
<b>Regnskabsmæssig værdi 31. dec 2007</b>	<b>6.512.901</b>	<b>926.432</b>	<b>0</b>	<b>88.674</b>	<b>7.528.007</b>

**NOTE 5** Tekniske anlæg og maskiner

Tekniske anlæg og maskiner i 1.000 kr.	Sundhed	Social og Specialundervisning	Regional Udvikling	Fælles formål og administration	Region Midtjylland i alt
<b>Kostpris pr. 1. januar 2007</b>	<b>486.539</b>	<b>12.384</b>	<b>4.370</b>	<b>6.257</b>	<b>509.550</b>
• Tilgang	111.766	4.373	0	0	116.139
• Afgang	0	0	0	0	0
• Overført	0	0	0	0	0
<b>Kostpris pr. 31. december 2007</b>	<b>598.305</b>	<b>16.757</b>	<b>4.370</b>	<b>6.257</b>	<b>625.689</b>
<b>Af- og nedskrivninger 1. januar 2007</b>					
• Årets afskrivninger	140.380	4.491	983	1.042	146.896
• Årets nedskrivninger	0	0	0	0	0
• Af- og nedskrivninger afhændede aktiver	0	0	0	0	0
<b>Af- og nedskrivninger 31. dec 2007</b>	<b>140.380</b>	<b>4.491</b>	<b>983</b>	<b>1.042</b>	<b>146.896</b>
<b>Regnskabsmæssig værdi 31. dec 2007</b>	<b>457.925</b>	<b>12.266</b>	<b>3.387</b>	<b>5.215</b>	<b>478.793</b>

**NOTE 6** Inventar herunder it-udstyr

Inventar herunder IT-udstyr i 1.000 kr.	Sundhed	Social og Specialundervisning	Regional Udvikling	Fælles formål og administration	Region Midtjylland i alt
<b>Kostpris pr. 1. januar 2007</b>	<b>15.539</b>	<b>12.324</b>	<b>0</b>	<b>12.694</b>	<b>40.557</b>
• Tilgang	5.115	0	0	0	5.115
• Afgang	0	0	0	0	0
• Overført	0	0	0	0	0
<b>Kostpris pr. 31. december 2007</b>	<b>20.654</b>	<b>12.324</b>	<b>0</b>	<b>12.694</b>	<b>45.672</b>
<b>Af- og nedskrivninger 1. januar 2007</b>					
• Årets afskrivninger	10.913	4.419	0	5.552	20.884
• Årets nedskrivninger	0	0	0	0	0
• Af- og nedskrivninger afhændede aktiver	0	0	0	0	0
<b>Af- og nedskrivninger 31. dec 2007</b>	<b>10.913</b>	<b>4.419</b>	<b>0</b>	<b>5.552</b>	<b>20.884</b>
<b>Regnskabsmæssig værdi 31. dec 2007</b>	<b>9.741</b>	<b>7.905</b>	<b>0</b>	<b>7.142</b>	<b>24.788</b>

**NOTE 7** Materielle anlæg under udførelse

Materielle anlæg under udførelse i 1.000 kr.	Sundhed	Social og Specialundervisning	Regional Udvikling	Fælles formål og administration	Region Midtjylland i alt
<b>Kostpris pr. 1. januar 2007</b>	<b>676.410</b>	<b>337.771</b>	<b>0</b>	<b>0</b>	<b>1.014.181</b>
• Tilgang	575.158	128.852	0	78.819	782.829
• Afgang	-51.906	0	0	0	-51.906
• Overført	0	0	0	0	0
<b>Kostpris pr. 31. december 2007</b>	<b>1.199.662</b>	<b>466.623</b>	<b>0</b>	<b>78.819</b>	<b>1.745.104</b>
<b>Af- og nedskrivninger 1. januar 2007</b>					
• Årets afskrivninger	0	0	0	0	0
• Årets nedskrivninger	0	0	0	0	0
• Af- og nedskrivninger afhændede aktiver	0	0	0	0	0
<b>Af- og nedskrivninger 31. dec 2007</b>	<b>0</b>	<b>0</b>	<b>0</b>	<b>0</b>	<b>0</b>
<b>Regnskabsmæssig værdi 31. dec 2007</b>	<b>1.199.662</b>	<b>466.623</b>	<b>0</b>	<b>78.819</b>	<b>1.745.104</b>



## NOTE 8 Egenkapital

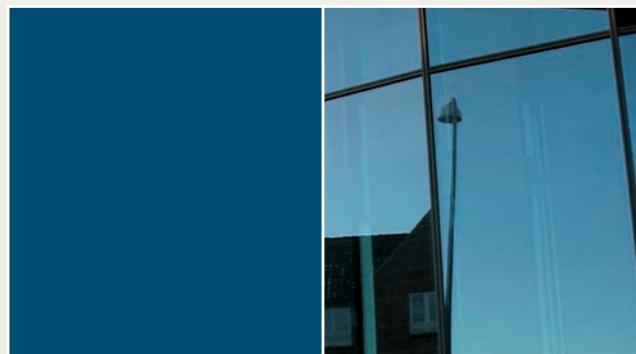
Egenkapital pr. 1. januar 2007 i 1.000 kr.	4.853.667
Årets resultat (underskud) ifgl. Omkostningsregnskabet	-44.227
<b>Andre egenkapitalposter:</b>	
• Korrektioner vedr. leasingforpligtigelser (inkl. Tilgang 2007)	-1.268
• Årets ændringer i hensættelser til Tjenestemændsforpligtigelser	-156.065
• Likviditetstilskud iflg. økonomiaftalen	135.966
• Ældrebolig lån, restgæld for lån betalt af staten	775
• Kursregulering, lån m.v.	297
• Øvrige primoposter vedr. rettelse regnskab 2007	1.020
<b>Egenkapital pr. 31 december 2007</b>	<b>4.790.165</b>

- = driftsunderskud/reducering af egenkapital, + = driftsoverskud/førgelse af egenkapital

Primo 1. januar 2007 er ændret i forhold til den oprindelige primo godkendt på Regionsrådsmødet den 12. december 2007.

Revisionen har påpeget følgende ændringer: -36,9 mio. kr. fra tidligere Ringkøbing Amt. Hypotekbanklån vedr. restskat for 1989-1990. 1,6 mio. kr. fra tidligere Århus Amt vedr. de selvejende institutioner.

Ændringer efterfølgende foretaget af administrationen vil først optræde i Regnskab 2008.



## 4.5 Omregningstabel

Omregningstabellen, der skal udarbejdes for Sundhedsområdet har til formål at forklare forskellen mellem resultatopgørelsen (omkostningsbaseret) og årets nettoudgifter.

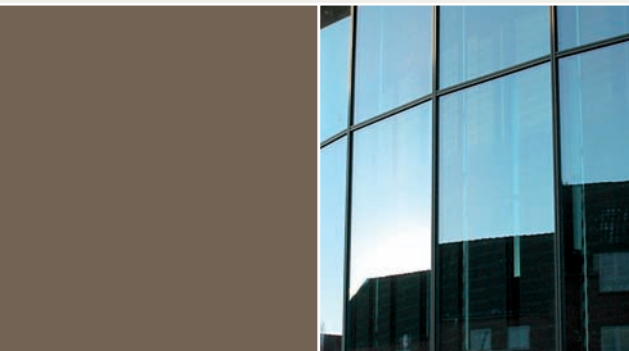
Formålet med omregningen er bl.a. også at kunne sammenholde det omkostningsbaserede regnskab med det udgiftsbaserede regnskab, da bevillingerne på sundhedsområdet afgives efter det udgiftsbaserede princip.

Tabel 4.4 Omregningstabel

Omregningstabel 1.000 kr.	Sundhed R 2007
<b>Omkostningsbaseret resultat</b>	<b>-179.438</b>
Aktiverede anskaffelser	-665.336
Af- og nedskrivninger	401.049
Lagerreguleringer	0
Pensionshensættelser	89.674
Pensionsudbetalinger	0
Øvrige periodiseringer	-238.381
<b>Udgiftsbaseret resultat</b>	<b>-592.432</b>

- = driftsunderskud/omkostning, + = driftsoverskud

**Bem.:** Resultatet er opgjort før låntagning på 245 mio. kr. Hvis det udgiftsbaserede resultat på -592.432 fratrækkes låntagningen fås et regnskabsresultat på -347 mio. kr. hvilket svarer til regnskabsresultatet.



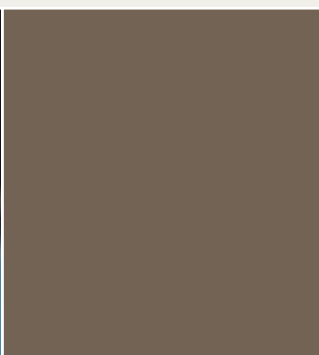
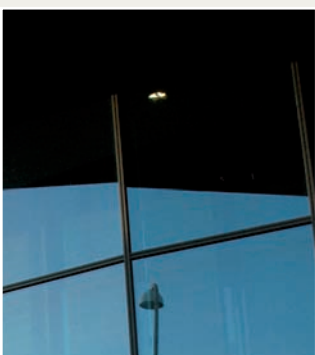
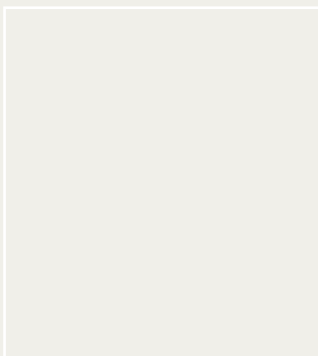
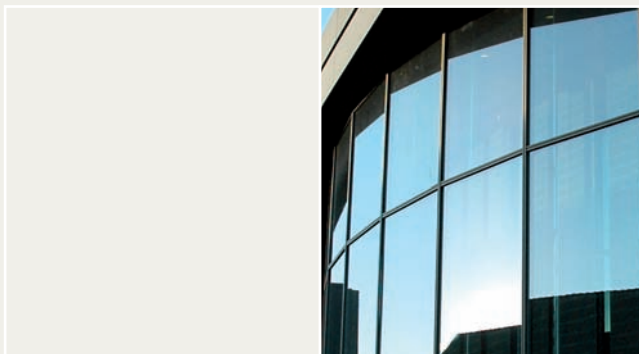
## 5. REGNSKABSOVERSIGT

Regnskabsoversigten er den regnskabsmæssige parallel til budgettets bevillingsoversigt, dvs. den skal vise regnskabet på bevillingsniveau.

Regnskabsoversigten gør det muligt at sammenholde årsbudgettets bevillingsposter og årets tilfølgelsesbevillinger med de endelige regnskabstal.

### 5.1 Regnskab på bevillingsniveau

Tabel 5a Bevillingsoversigt – konto 1. Sundhed  
(Se tabellen næste side)



Tabel 5a Bevillingsoversigt – konto 1. Sundhed

Udgifter i 1.000 kr.	Opr. budget	Korr. budget	Regnskab	Afvigelse
	2007			(R-KB)
<b>Sundhed i alt</b>	<b>148.227</b>	<b>920.541</b>	<b>557.858</b>	<b>-362.683</b>
<b>Drift</b>				
Regionshospitalet Horsens, Brædstrup og Odder	592.925	623.871	621.440	-2.431
Regionshospitalet Randers og Grenaa	788.703	833.420	826.283	-7.137
Regionshospitalet Herning, Holstebro, Lemvig, Ringkøbing og Tarm	1.660.005	1.732.567	1.713.271	-19.296
Regionshospitalet Silkeborg, Hammel Neurocenter og Skanderborg Sundhedscenter	640.498	733.973	731.090	-2.883
Århus Universitetshospital, Skejby	1.599.073	1.782.667	1.783.182	515
Regionshospitalet Viborg, Kjellerup og Skive	1.247.293	1.355.125	1.337.354	-17.771
Århus Universitetshospital, Århus Sygehus	2.670.964	2.972.757	2.901.221	-71.536
Friklinikken, Brædstrup	32.086	32.086	48.272	16.186
Fælles udgifter/indtægter	1.125.992	1.180.598	1.321.191	140.593
Sygesikring	4.274.661	4.353.974	4.340.735	-13.239
Administration, Sundhed	139.217	142.950	123.426	-19.524
Børn, unge og specialrådgivningen	208.794	210.464	212.599	2.135
Voksenpsykiatrien, Distrikt Øst	480.843	491.467	507.024	15.557
Voksenpsykiatrien, Distrikt Vest	318.192	308.070	275.108	-32.962
Voksenpsykiatrien, Distrikt Syd	149.631	146.823	143.815	-3.008
Fælles udgifter/indtægter	-13.460	4.532	4.022	-510
Administration, Psykiatri og Social	14.489	0	0	0
Uforudsete udgifter (central reserve)	0	0	0	0
Andel af fælles formål og administration samt renter	410.615	535.100	408.700	-126.400
<b>Renter</b>	<b>62.700</b>	<b>47.600</b>	<b>2.716</b>	<b>-44.884</b>
<b>Anlæg</b>				
Friklinikken, Brædstrup	0	0	0	0
Regionshospitalet Horsens, Brædstrup og Odder	11.556	42.942	36.451	-6.491
Regionshospitalet Randers og Grenaa	4.236	47.224	38.551	-8.673
Regionshospitalet Herning, Holstebro, Lemvig, Ringkøbing og Tarm	28.205	181.257	150.746	-30.511
Regionshospitalet Silkeborg, Hammel Neurocenter og Skanderborg Sundhedscenter	259	7.467	5.962	-1.505
Århus Universitetshospital, Skejby	36.543	101.745	75.742	-26.003
Regionshospitalet Viborg, Kjellerup og Skive	0	47.651	35.332	-12.319
Århus Universitetshospital, Århus Sygehus	91.859	241.401	150.672	-90.729
Rammebevilling til bygningsvedligeholdelse	43.400	697	0	-697
Rammebevilling til medicoteknisk udstyr	250.000	11.741	0	-11.741
Øvrige fælles	0	19.865	10.798	-9.067
Det nye universitetshospital	11.026	17.384	15.246	-2.138
Børn, unge og specialrådgivningen	12.336	21.054	23.478	2.424
Voksenpsykiatrien, Distrikt Øst	2.343	9.341	-4.618	-13.959
Voksenpsykiatrien, Distrikt Vest	7.307	13.036	12.009	-1.027
Voksenpsykiatrien, Distrikt Syd	1.767	3.190	1.422	-1.768
Rammebevilling til bygningsvedligeholdelse	4.600	0	50	50
Reserve	68.965	14.510	0	-14.510
Medicoteknisk udstyr (direktionen)	0	34.010	23.317	-10.693
PL-reserve	5.000	0	0	0
<b>Finansiering</b>				
Bloktilskud fra staten	-12.959.132	-13.496.754	-13.497.052	-298
Kommunale grundbidrag	-1.350.264	-1.350.264	-1.350.264	0
Kommunalt aktivitetsafhængigt bidrag	-2.026.000	-2.036.000	-1.962.341	73.659
Aktivitetsbestemte tilskud fra staten	-499.000	-499.000	-509.092	-10.092

+ = merudgifter/mindreindtægter, - = mindreudgifter/merindtægter

Tabel 5b Bevillingsoversigt – konto 2. Social og Specialundervisning

Omkostninger i 1.000 kr.	Opr. budget	Korr. budget	Regnskab	Afvigelse
	2007			(R-KB)
<b>Social og Specialundervisning i alt</b>	<b>149.013</b>	<b>191.649</b>	<b>-21.551</b>	<b>-213.200</b>
<b>Drift (ekskl. takstindtægter)</b>				
Børn, unge og specialrådgivningen	426.992	500.798	501.483	685
Voksensocial	490.633	475.414	464.220	-11.194
Distrikt Øst	63.146	68.154	71.492	3.338
Distrikt Vest	46.364	48.814	48.867	53
Distrikt Syd	96.044	93.694	95.480	1.786
Ældreboliger	0	0	-3.402	-3.402
Fælles udgifter/indtægter	18.550	16.600	15.058	-1.542
Administration, Psykiatri og Social	40.278	18.275	15.645	-2.630
Andel af fælles formål og administration samt renter	30.620	52.900	50.400	-2.500
<b>Renter</b>	20.300	21.400	-3.266	-24.666
<b>Anlæg</b>				
Børn, unge og specialrådgivningen	3.903	29.804	18.206	-11.598
Voksensocial	17.164	39.832	42.561	2.729
Distrikt Øst	7.517	12.514	8.883	-3.631
Distrikt Vest	4.309	12.179	6.899	-5.280
Distrikt Syd	3.371	3.733	3.270	-463
Fælles rammer/puljer	37.000	9.468	-115.068	-124.536
Almene boligprojekter	67.383	81.226	53.522	-27.704
<b>Finansiering</b>				
Kommunale takstindtægter	-1.224.561	-1.288.156	-1.290.797	-2.641
Bloktilskud fra staten	0	-5.000	-5.004	-4

+ = merudgifter/mindreindtægter, - = mindreudgifter/merindtægter

Tabel 5c Bevillingsoversigt – konto 3. Regional Udvikling

Omkostninger i 1.000 kr.	Opr. budget	Korr. budget	Regnskab	Afvigelse
	2007			(R-KB)
<b>Regional udvikling i alt</b>	<b>711</b>	<b>8.494</b>	<b>-113.682</b>	<b>-122.176</b>
<b>Drift</b>				
Kollektiv trafik	172.700	180.300	170.633	-9.667
Erhvervsudvikling	156.282	156.282	78.563	-77.719
Regional udvikling i øvrigt	96.508	97.300	64.958	-32.342
Andel af fælles formål og administration samt renter	6.465	6.600	7.100	500
<b>Renter</b>	0	0	-2.948	-2.948
<b>Finansiering</b>				
Bloktilskud fra staten	-296.448	-297.192	-297.192	0
Kommunale udviklingsbidrag	-134.796	-134.796	-134.796	0

+ = merudgifter/mindreindtægter, - = mindreudgifter/merindtægter

Tabel 5d Bevillingsoversigt – konto 4. Fælles formål og administration

Omkostninger i 1.000 kr.	Opr. budget	Korr. budget	Regnskab	Afvigelse
	2007			(R-KB)
<b>Fælles formål og administration i alt</b>	<b>0</b>	<b>0</b>	<b>0</b>	<b>0</b>
<b>Drift</b>				
Politisk organisation	11.265	11.265	11.552	287
Sekretariat og forvaltninger	376.435	433.156	451.781	18.625
Tjenestemandspensioner puljer, m.v.	5.000	5.000	1.573	-3.427
<b>Overførsel til konto 1-3</b>	<b>-447.700</b>	<b>-593.844</b>	<b>-464.906</b>	<b>128.938</b>
<b>Anlæg</b>				
Regionscenter	5.000	12.323	1.291	-11.032
IT-engangsudgifter	50.000	132.100	0	-132.100
<b>Overførsel til konto 1-3</b>	<b>0</b>	<b>0</b>	<b>-1.291</b>	<b>-1.291</b>

+ = merudgifter/mindreindtægter, - = mindreudgifter/merindtægter

Tabel 5e Bevillingsoversigt – konto 5. Renter mv.

Omkostninger i 1.000 kr.	Opr. budget	Korr. budget	Regnskab	Afvigelse
	2007			(R-KB)
<b>Renter i alt</b>	<b>0</b>	<b>0</b>	<b>0</b>	<b>0</b>
Renteindtægter	0	0	-41.039	-41.039
Renteudgifter	83.000	69.000	43.755	-25.245
Refusion af købsmoms	0	0	0	0
Renter af udlæg vedr. konto 2 og 3	0	0	-64.024	-64.024
<b>Overførsel til konto 1-4</b>	<b>-83.000</b>	<b>-69.000</b>	<b>61.308</b>	<b>130.308</b>

+ = merudgifter/mindreindtægter, - = mindreudgifter/merindtægter

## 5.2 Oversigt over uforbrugte overførte bevillinger

Som en del af årsregnskabet udarbejdes der en oversigt over de bevillinger, der er genbevilget i det følgende år.

Nedenstående oversigt viser de totale nettooverførsler fra 2007 til 2008. Overførsler er således en sum af de overførsler Regionsrådet godkendte på sit møde den 12. december 2007 og de overførsler Regionsrådet godkendte i forbindelse med regnskabsaflægningen.

Tabel 5.1 Oversigt over uforbrugte overførte bevillinger

1.000 kr.	Overførsel til 2008	
	Drift	Anlæg
<b>Hovedkonto 1</b>		
Regionshospitalet Horsens, Brædstrup og Odder	431	11.043
Regionshospitalet Randers og Grenaa	-862	14.773
Regionshospitalet Herning, Holstebro, Lemvig, Ringkøbing og Tarm	9.296	45.021
Regionshospitalet Silkeborg, Hammel Neurocenter og Skanderborg Sundhedscenter	-6.117	12.202
Århus Universitetshospital, Skejby	-30.515	57.655
Regionshospitalet Viborg, Kjellerup og Skive	7.771	11.420

Tabel 5.1 fortsat

1.000 kr.	Overførsel til 2008	
	Drift	Anlæg
Århus Universitetshospital, Århus Sygehus	61.036	116.313
Friklinikken, Brædstrup	0	0
Fælles udgifter/indtægter	35.647	0
Sygesikring	5.008	0
Administration, Sundhed	0	23.643
<b>Somatik i alt</b>	<b>81.695</b>	<b>292.070</b>
Børn, unge og specialrådgivningen	6.700	-2.473
Voksenpsykiatrien, Distrikt Øst	2.700	13.928
Voksenpsykiatrien, Distrikt Vest	8.900	1.027
Voksenpsykiatrien, Distrikt Syd	2.000	1.768
Fælles udgifter/indtægter	0	0
Administration, Psykiatri og Social	0	0
<b>Behandlingspsykiatri i alt</b>	<b>20.300</b>	<b>14.250</b>
Reserven	0	0
Medicoteknisk udstyr, direktionen	0	10.693
PL-reserve	0	0
<b>Fælles reserver sundhedsområdet i alt</b>	<b>0</b>	<b>10.693</b>
Andel af fælles formål og administration	39.590	
<b>Sundhed i alt</b>	<b>141.585</b>	<b>317.013</b>
<b>Hovedkonto 2</b>		
Børn, unge og specialrådgivningen	8.643	11.645
Voksensocial	5.205	2.694
Distrikt Øst	1.996	4.228
Distrikt Vest	1.616	5.514
Distrikt Syd	3.260	475
Ældreboliger	3.402	26.504
Fælles udgifter/indtægter	2.819	33.142
Administration, Psykiatri og Social	6.849	0
Andel af fælles formål og administration	4.493	
Låneoptag		-25.000
<b>Social og Specialundervisning i alt</b>	<b>38.283</b>	<b>59.202</b>
<b>Konto 3</b>		
Kollektiv trafik	9.678	0
Erhvervsudvikling	76.877	0
Regional udvikling i øvrigt	33.436	0
Andel af fælles formål og administration	185	0
<b>Regional udvikling i alt</b>	<b>120.176</b>	<b>0</b>
<b>Konto 4</b>		
Politisk organisation	0	0
Sekretariat og forvaltninger	25.624	18.644
Tjenestemandspensioner puljer, m.v.	0	0
Til overførsel til konto 1-3	-25.624	-18.644
<b>Fælles formål og administration i alt</b>	<b>0</b>	<b>0</b>
<b>Overførsler i alt</b>	<b>300.044</b>	<b>376.215</b>

### 5.3 Anlægsregnskaber

Der er ingen anlægsregnskaber der skal godkendes i forbindelse med regnskabsaflæggelsen. De anlægsregnskaber der er aflagt i 2007 har været forelagt Regionsrådet.

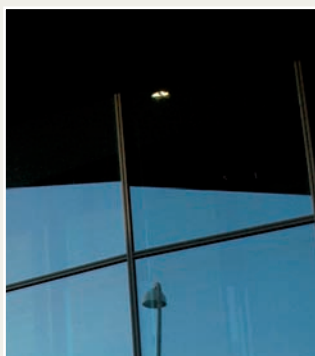
### 5.4 Eventualrettigheder og -forpligtelser, herunder garantier

#### Rettigheder

Udlån fra amterne (frigørelsesafgiftsfonden o.l.) har været registreret på forskellig måde. Der pågår en udredning af dette med henblik på en ensartet registrering i Regionen.

#### Forpligtelser

Der er ikke i 2007 hensat yderligere beløb til løbende ydelser i forbindelse med tilkendte arbejdsskadeerstatninger. Åbningsbalancen indeholder en post på 26 mio. kr. overtaget fra Århus Amt. De nærmere forhold vedrørende denne forpligtelse er under udredning.



## 5.5 Personaleoversigt

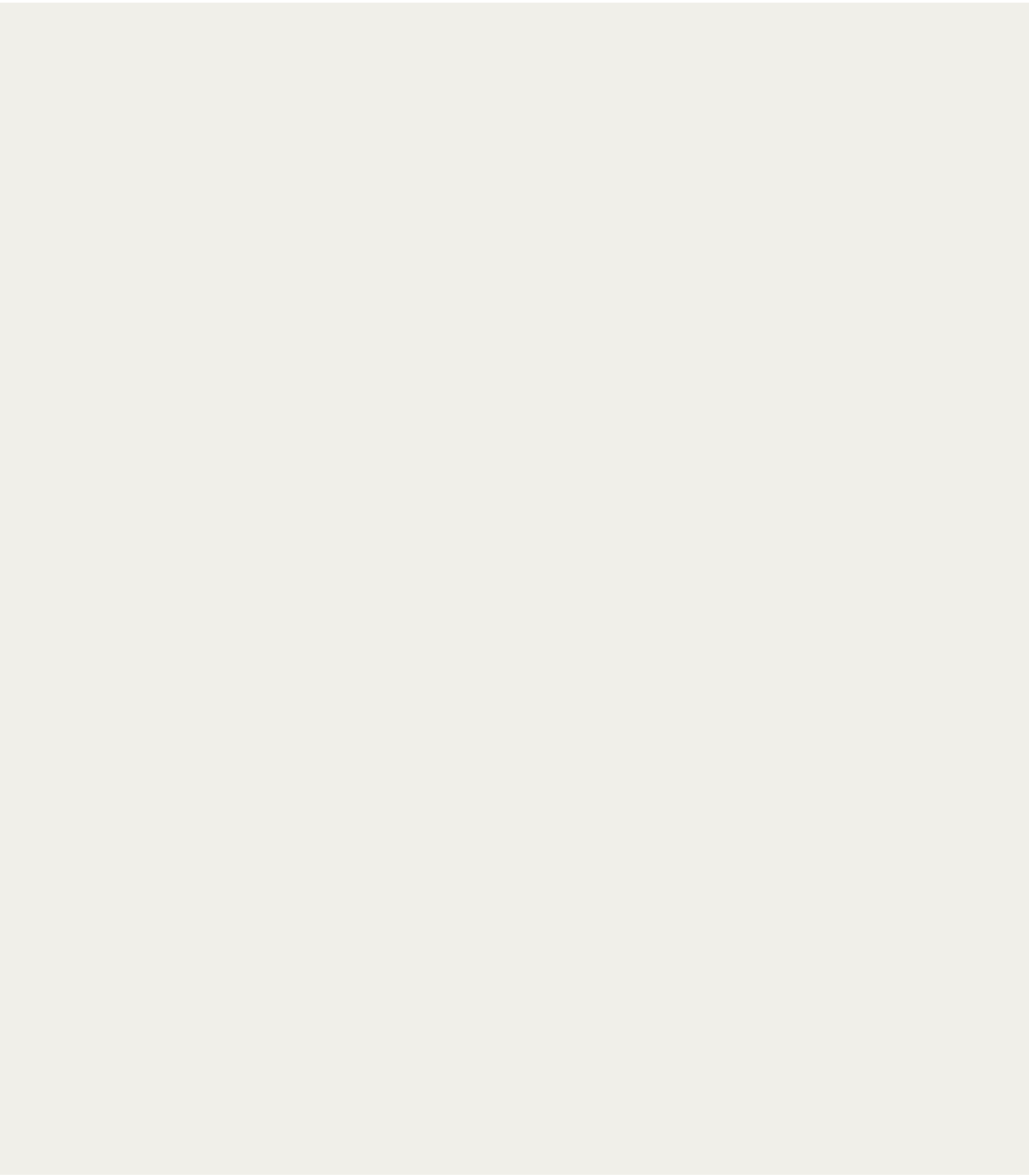
Table 5.2 Personaleforbrug

Årsværk	Personaleforbrug									
	Sundhed		Social og Special- undervisning		Regional Udvikling		Fælles formål og admini- stration		Region Midtjylland i alt	
	R 2007	KB 2007	R 2007	KB 2007	R 2007	KB 2007	R 2007	KB 2007	R 2007	KB 2007
Sundhed	<b>19.123,4</b>	19.662,7							<b>19.123,4</b>	19.662,7
Psykiatri og Social	<b>2.454,4</b>	2.451,0	<b>2.730,9</b>	2.246,0					<b>5.185,3</b>	4.697,0
Regional Udvikling					<b>40,3</b>	44,0			<b>40,3</b>	44,0
Administrationen inkl. Fællesstabene	<b>305,3</b>	219,0	<b>20,1</b>	23,5	<b>82,8</b>	86,0	<b>360,1</b>	363,3	<b>768,3</b>	691,8
Samlet personale- forbrug	<b>21.883,1</b>	22.332,7	<b>2.751,0</b>	2.269,5	<b>123,1</b>	130,0	<b>360,1</b>	284,0	<b>25.117,3</b>	25.095,5

Table 5.3 Personaleomkostninger

Mio. kr.	Personaleomkostninger									
	Sundhed		Social og Special- undervisning		Regional Udvikling		Fælles formål og admini- stration		Region Midtjylland i alt	
	R 2007	KB 2007	R 2007	KB 2007	R 2007	KB 2007	R 2007	KB 2007	R 2007	KB 2007
Sundhed	<b>7.966,9</b>	7.655,3							<b>7.966,9</b>	7.655,3
Psykiatri og Social	<b>1.091,2</b>	1.077,6	<b>1.031,7</b>	953,9					<b>2.122,9</b>	2.031,5
Regional Udvikling					<b>20,6</b>	23,1			<b>20,6</b>	23,1
Administrationen inkl. Fællesstabene	<b>147,7</b>	121,2	<b>15,0</b>	17,7	<b>49,7</b>	43,7	<b>216,8</b>	197,2	<b>429,2</b>	379,8
Samlede personale- omkostninger	<b>9.205,8</b>	8.854,1	<b>1.046,7</b>	971,6	<b>70,3</b>	66,8	<b>216,8</b>	197,2	<b>10.539,6</b>	10.089,7





Grafisk Service 1112-08-121

Vedtaget i regionsrådet den 21. maj 2008