

## 2010-plan

- en strategi for Central Denmark EU Office

Den 20. november 2007

### Indhold

0.	Resumé - strategien for Central Denmark EU Office i hovedpunkter .....	2
1.	Baggrund og opbygning .....	3
2.	Strategigrundlag .....	4
3.	Opgaver .....	5
4.	Basisydelse og tilkøbsydelse .....	7
5.	Fokusområder .....	8
6.	Organisering .....	9
7.	Effekter og resultater .....	11
8.	Aktivitetsplan 2008 .....	13

## 0. Resumé - strategien for Central Denmark EU Office i hovedpunkter

- Central Denmark EU Office (CDEU) er *Midtjyllands EU-kontor i Bruxelles*.
- CDEUs *strategigrundlag* består af en 2010-plan, årlige aktivitetsplaner og årsrapporter.
- CDEU henvender sig til *alle typer af private og offentlige aktører i Midtjylland*, som har en interesse i EU og internationale forhold.
- CDEUs *virkemidler* er information, rådgivning, indsigt og synlighed.
- CDEUs *opgavefelt* ligger indenfor følgende hovedområder:
  - Identificere og skabe adgang til internationale samarbejdspartnere og netværk
  - Formidle strategisk information og skabe kontakt til EU-systemet
  - Medvirke til tiltrækning af EU-midler til Midtjylland
  - Fungere som internationaliseringsguide
  - Varetage midtjyske interesser overfor EU-systemet og synliggøre Midtjylland i EU
- CDEUs *ydelser* består dels af basisydelser, som stilles gratis til rådighed til målgruppen, dels af tilkøbsydelser, som der betales for løsning af.
- CDEUs *fokusområder* er
  - energi og miljø
  - sundhed
  - fødevarer
  - uddannelse - med særlig fokus på skoleudveksling
  - iværksættere og erhvervsfremme - herunder oplevelsesøkonomi
  - internationalisering - international strategi og kompetenceopbygning
- CDEU beskæftiger kun medarbejdere i Bruxelles og sikrer en *velfungerende hjemmehase via samarbejdsrelationer* med kommuner, region og relevante relevante erhvervsfremme-, regionaludviklings- og netværksorganisationer samt EuroInfo-centre på lokalt og regionalt niveau.
- CDEU skal dokumentere sine *effekter og resultater* indenfor følgende områder
  - Økonomisk - 20 mio. kr. i EU-tilskud til Midtjylland indtil udgangen af 2010
  - Tilfredshed - 80 pct. brugertilfredshed
  - Lokal forankring - regelmæssig kontakt og evaluering af samarbejde

## 1. Baggrund og opbygning

Foreningen Midtjyllands EU-kontor - Central Denmark EU Office (herefter benævnet "CDEU") blev formelt etableret den 24. november 2006 på den stiftende generalforsamling med Region Midtjylland og de 19 kommuner i regionen som stiftende medlemmer.

Medlemskredsen har udpeget en bestyrelse for foreningen på 7 medlemmer, hvoraf 3 repræsenterer kommunerne, 2 regionen og 2 Vækstforum. Bestyrelsen sidder for en 2-årig periode, og formandskabet går periodevist på skift mellem en kommunerepræsentant og en regionsrepræsentant - kommunerne varetager den første formandsperiode.

Den første bestyrelse for foreningen har følgende sammensætning:

- Borgmester Erik Flyvholm, Lemvig Kommune (formand)
- Byrådsmedlem Hans Halvorsen, Århus Kommune
- Byrådsmedlem Kirsten Terkilsen, Hedensted Kommune
- Regionsrådsformand Bent Hansen, Region Midtjylland
- Næstformand i regionsrådet Alexander Aagaard, Region Midtjylland
- Rektor Lauritz B. Holm-Nielsen, Aarhus Universitet (udpeget af Vækstforum)
- Adm. direktør Thorning Bonne Larsen, FAA Holdning A/S (udpeget af Vækstforum)

Bestyrelsen har nedsat en administrativ følgegruppe for kontoret, hvis funktionsperiode er sammenfaldende med bestyrelsens. Den administrative følgegruppe er sammensat af repræsentanter for kommunerne, regionen, arbejdsmarkedets parter og forskningsinstitutioner.

CDEU er etableret på grundlag af Århus-kontoret i Bruxelles, som har eksisteret siden 1990, og som var Århus Kommunes og Århus Amts repræsentation i Bruxelles. CDEU har overtaget Århus-kontorets medarbejdere og lokaler, og det nye kontor drives videre på grundlag af den erfaring og de netværk, der er opbygget i Århus-kontoret.

## 2. Strategigrundlag

Denne 2010-plan og årlige aktivitetsplaner udgør sammen med årsrapporter strategigrundlaget for CDEU.

*2010-planen* er det overordnede strategiske dokument for CDEU, som beskriver formål, målgruppe, indsatsområder, opgaver, organisering, effektovervejelser, overordnede succes-kriterier og økonomi. 2010-planen løber over tre år i perioden 2008-2010 og godkendes af generalforsamlingen på grundlag af forslag fra bestyrelsen.

*Aktivitetsplanen* er en konkret arbejdsplan for det kommende år for, hvordan strategien vil blive søgt implementeret. Aktivitetsplanen beskriver, hvilke konkrete aktiviteter der vil blive gennemført i det pågældende år, og hvad succeskriterierne er. En årlig aktivitetsplan, som bestyrelsen er ansvarlig for, vil blive udarbejdet hvert år omkring årsskiftet.

*Årsrapporten* afrapporterer på, hvilke aktiviteter der er gennemført i det forgangne år, og hvad målopfyldelsen har været i henhold til aktivitetsplanen. Årsrapporten forholder sig ligeledes til status for implementeringen af 2010-planen og til de økonomiske forhold for foreningen. Årsrapporten udarbejdes i første halvår af hvert år af bestyrelsen og skal sammen med årsregnskab godkendes af generalforsamlingen.

### Formål og målgruppe

Det overordnede formål med CDEU er at sikre borgere, virksomheder, organisationer og institutioner i Midtjylland størst muligt udbytte af det europæiske samarbejde. CDEU skal styrke Midtjyllands internationale profil og samspil med omverdenen og medvirke til, at de muligheder, globaliseringen giver, stilles til rådighed for midtjyske aktører. Sigtet med CDEUs indsat er regional udvikling af Midtjylland i bred forstand.

Globaliseringen er en stadig større udfordring for mange forskellige typer af aktører, herunder erhvervsvirksomheder, offentlige forvaltninger og institutioner, uddannelsesinstitutioner, forskningsinstitutioner, erhvervsfremme- og netværksorganisationer, kulturinstitutioner og interesseorganisationer. CDEU skal som udgangspunkt bidrage til de internationale bestræbelser i dette spektrum af organisationer. CDEU har således en bred målgruppe, som i princippet kun ekskluderer private borgere, for hvem der eksisterer andre informationskanaler til EU. Fokuseringen af CDEUs indsats skal ikke ske på målgruppeniveau, men på fagligt niveau, jf. nedenfor, hvilket er i overensstemmelsen med grundtankegangen i internationale projekter om, at videns- og udviklingsprojekter er mest perspektivrige, når organisationer med forskellig placering i værdikæden bidrager.

### 3. Opgaver

CDEU skal løse opgaver, som er i overensstemmelse med formålet for foreningen, og som med mening udføres med fysisk udgangspunkt i Bruxelles. CDEU skal således ikke beskæftige sig med ting, som lige så godt kan udføres i Midtjylland. CDEU er Bruxelles-delen af de internationale bestræbelser i Midtjylland og kan som sådan ikke stå alene, men skal gennemføre aktiviteter i samarbejde med aktører, som er baseret i den midtjyske region.

De virkemidler, som CDEU tager i anvendelse for at nå sine mål, er følgende:

- information
- rådgivning
- indsigt
- synlighed

De fire virkemidler vil typisk være indbyrdes forbundne og afhængige og, som beskrevet ovenfor, være rettet mod midtjyske aktører. Nedenfor beskrives mere konkret de opgaver for kontoret, som virkemidlerne kommer til udtryk i.

- ***Identificere og skabe adgang til internationale samarbejdspartnere og netværk***  
Internationale partnere er en nødvendighed i EU-finansierede projekter. Partnerskaber og netværk kan endvidere give en meget effektiv adgang til ny viden, erfaring, inspiration og arbejdsdeling i udviklingsarbejde, som er finansieret af egne midler. Ligeledes er identifikation af de rigtige partnere et vigtigt element også i projektekspportaktiviteter. CDEU skal identificere potentielle relevante internationale samarbejdspartnere og netværk for aktører i Midtjylland og hjælpe med at få adgang til internationale partnerskaber og netværk.
- ***Formidle strategisk information og skabe kontakt til EU-systemet***  
Tidlig information om EUs politikker og prioriteter kan være et vigtigt input til såvel offentlige som private virksomheders arbejde, idet EU-beslutninger ofte har betydning på virksomheders og organisationers markedssituation og arbejdsvilkår. CDEU skal formidle sådan information på grundlag af efterspørgsel fra aktører i Midtjylland, enten i enkeltstående tilfælde eller løbende. Ligeledes skal CDEU etablere kontakter mellem aktører i Midtjylland og medarbejdere i EU-systemet, fx mhp. at opnå indsigt i EUs tænkning på et givent område eller for at give "Midtjylland" adgang til at artikulere sine holdninger og synspunkter.
- ***Medvirke til tiltrækning af EU-midler til Midtjylland***  
CDEU skal bidrage til at skabe gode forudsætninger for at tiltrække EU-midler til projekter og aktiviteter i Midtjylland. CDEUs bidrag skal ske på flere planer:
  - På det forudsætningskabende plan skal CDEUs synlighed og information om EU-finansieringskilder sammen med et bidrag til oprustning af de internationale kompetencer i midtjyske organisationer styrke forudsætningerne for, at organisationer selv skaffer sig EU-finansiering.

- På det rådgivende plan skal CDEU indgå aktivt i organisationers bestræbelser for at opnå EU-midler, fx ved at udarbejde mulighedsanalyser af finansieringskilder, at afklare forudsætninger og prioriteter ved kontakter til EU-systemet, at bidrage aktivt til ansøgningskrivning m.v.
- På det initierende plan skal CDEU tage (evt. i samarbejde med netværksorganisationer el.lign. i Midtjylland) initiativ til projekter, som kan opnå EU-midler, og altså være en drivende kraft i processen. Det skal understreges, at CDEU ikke skal agere som "projektmager", som sætter projekter i gang udelukkende for støtten og finansiering af egen indsats. Projekter, skal have udgangspunkt i behov, som eksisterer i Midtjylland, og skal bidrage til en regional/lokal udvikling.
- ***Fungere som internationaliseringsguide***  
Det er en prioritet for Region Midtjylland, mange kommuner og andre organisationer i regionen, at tilgangen til opgaveløsningen skal internationaliseres. En internationalisering indebærer, at de internationale aspekter af et fagområde skal inddrage, fx med henblik på læring fra andre lande/regioner/byer/organisationer, inddragelse af "best practices", opbygning af internationale vidennetværk, EU-tilskud til udviklingsprojekter, forståelse af EU-lovgivning og regulering, dialog med medarbejdere i EU-systemet og interessevaretagelse. CDEU skal fungerer som guide for organisationer, som ønsker at internationalisere sig ved at give et input til de internationale muligheder for organisationen, at bidrage til den interne internationaliseringsproces og bidrage til den internationale kompetenceopbygning i organisationen/forvaltningen.
- ***Varetagelse midtjyske interesser overfor EU-systemet og synliggøre Midtjylland i EU***  
CDEU skal bidrage til, at områder af strategisk interesse for Midtjylland bliver varetaget overfor EU-systemet, fx ved at den midtjyske interesse på et givent område bliver spillet ind i EUs beslutningsproces eller ved at midtjyske styrkepositioner bliver synliggjort for EU-systemet. Hensigten skal være, at de rammebetingelser, som EU etablerer på prioriterede områder, i størst muligt omfang tager hensyn til midtjyske interesser. CDEU skal ligeledes profilere Midtjylland og midtjyske aktører overfor resten af Europa, mhp. at bidrage til synlighed og et positivt omdømme for regionen som helhed samt for enkelt-projekter og -aktører i regionen.

Opgavelisten er ikke nødvendigvis en konstant og fyldestgørende beskrivelse af CDEUs arbejdsopgaver. CDEU skal til enhver tid rette sine ydelser ind efter behovet på det internationale område blandt målgruppen i Midtjylland, og det kan føre til, at opgaveporteføljen ændrer sig over tid, ligesom prioriteringen af indsatsen mellem de forskellige opgavetyper vil variere efter den aktuelle efterspørgsel.

#### 4. Basisydelser og tilkøbsydelser

Bruxelles-kontorets ydelser skal ses i to niveauer, nemlig basisydelser og tilkøbsydelser. Basisydelserne er tilbud, som stilles gratis til rådighed for virksomheder, forvaltninger, institutioner og organisationer i regionen, og har karakter af indledende information, drøftelse og problemafklarung. CDEU skal imidlertid være parat til at påtage sig opgaver udover basisydelserne. Der indgås en særlig aftale om levering af tilkøbsydelser, og modtageren må betale særskilt herfor på grundlag af timeforbrug afregnet efter Danmarks Eksportråds timetakst. Fællesnævneren for tilkøbsopgaver er, at de ligger uden for kontorets indledende informations- og rådgivningsforpligtelse og kunne fx have karakter af medvirken til at udarbejde en EU-ansøgning, større analysearbejder, planlægning af besøgsprogrammer eller systematisk formidling af strategisk information.

Årsagen til tilkøbsprincippet for større opgaver er at sikre, at Bruxelles-kontorets ressourcer bruges rationelt, og at aktører ikke ukritisk beder kontoret udføre opgaver, som der måske ikke er absolut behov for. Tilkøbsprincippet skal ligeledes sikre, at aktører, som kun bruger kontorets ydelser i begrænset omfang, ikke skal betale for storforbrugeres brug. Og endelig er tilkøbsprincippet med til at sikre, at der ikke finder unfair konkurrence med eventuelle private udbydere sted.

Det er i sidste ende kontorets bestyrelse og dermed ejerkredsen, som afgør, om der skal betales for løsning af en given opgave.

Tilkøbsydelser kan løses ad hoc eller i kontekst af en fast samarbejdsaftale/abonnement med CDEU, hvor en aktør og CDEU indgår en aftale om regelmæssig løsning af givne opgaver. Under en fast samarbejdsaftale betales CDEU et fast månedligt beløb for løsning af de aftalte opgaver. Fordelen ved en fast samarbejdsaftale er, at CDEU og den pågældende aktør knyttes tættere sammen, hvilket resulterer i en snævrere samarbejdsrelation og således styrkede muligheder for i fællesskab at forfølge internationale muligheder.

Udgangspunktet for finansieringen af CDEUs aktiviteter er altså basisbidrag fra kommuner og region, idet fokus for kontoret skal være regional udvikling og ikke indtægtsgenerering. Egenindtjening fra tilkøbsydelser er ikke et mål i sig selv, men anvendes til at prioritere kontorets indsats, jf. ovenfor, og til at skaffe ekstra ressourcer til kontoret mhp. at dække en efterspørgsel, som rækker udover, hvad basisfinansieringen giver ressourcer til.

## 5. Fokusområder

CDEU skal som udgangspunkt bidrage til at imødekomme alle behov, som målgruppen har, i det omfang de falder indenfor CDEUs målsætninger. Dermed skal CDEU løse de beskrevne opgaver indenfor alle områder, der er efterspørgsel efter, ligesom CDEU skal betjene alle henvendelser fra aktører i regionen.

Når dette er sagt, skal det imidlertid understreges, at der er behov for at udpege et antal særlige fokusområder, hvor CDEU kan fokusere sin indsats og agere proaktivt for at realisere internationale muligheder. Udvælgelsen af fokusområder skal basere sig på de satsningsområder, som den midtjyske region har identificeret via strategiarbejdet i Vækstforum. CDEUs perspektiv på områderne skal naturligvis være EU og det internationale.

På denne baggrund er følgende udvalgt som fokusområder for CDEU:

- Energi og miljø
- Sundhed
- Fødevarer
- Uddannelse - med særlig fokus på skoleudveksling
- Iværksættere og erhvervsfremme - herunder oplevelsesøkonomi
- Internationalisering - international strategi og kompetenceopbygning

De årlige aktivitetsplaner vil beskrive konteksten for de enkelte områder og definere, hvilke konkrete initiativer CDEU vil tage på hvert område.



## 6. Organisering

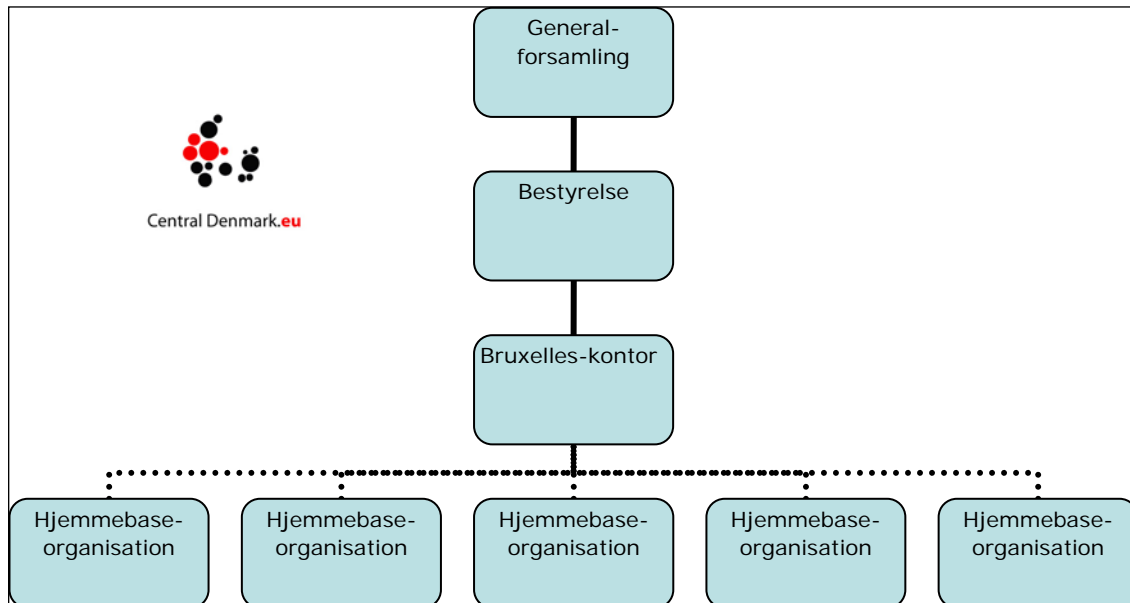
Organiseringen af CDEU tager udgangspunkt i, at der kun beskæftiges medarbejdere på kontoret i Bruxelles. Årsagen til kun at have medarbejdere i Bruxelles er, at der i Midtjylland både på regionalt og lokalt niveau allerede findes et veludbygget erhvervsfremme- og regionaludviklingssystem, ligesom der eksisterer netværksorganisationer inden for mange fagområder. Stationering af CDEU-medarbejdere i Midtjylland kunne meget let få karakter af opbygning af et parallelt system til det allerede eksisterende, hvilket ikke er hensigtsmæssige. Hertil kommer, at udgangspunktet i CDEUs formålsbeskrivelse er kun at skulle løse opgaver, som bedst løses med udgangspunkt i Bruxelles.

En realitet for CDEUs arbejde vil imidlertid være, at tilstedeværelsen i Bruxelles gør det vanskeligt for CDEUs medarbejdere at have et snævert kendskab til organisationer, virksomheder og projekter i Midtjylland, som kan være relevante i en EU-sammenhæng. CDEU har derfor behov for en veludbygget hjemmebase for at kunne udfylde sin funktion. Hjemmebasen bør gradvist udbygges ved, at CDEU etablerer samarbejdsrelationer med relevante erhvervsfremme-, regionaludviklings- og netværksorganisationer på lokalt og regionalt niveau. Hjemmebasen varetager sammen med Bruxelles-kontoret opgaven med at udbrede de muligheder, som Bruxelles-kontoret formidler, samt med at opsamle behov hos målgruppen, hvorved hjemmebasen etablerer kontakt mellem projekter, aktiviteter og virksomheder i regionen og Bruxelles-kontoret. Bruxelles-kontoret skal sørge for, at kontaktpersonerne i regionen har de nødvendige værktøjer og informationer til at agere på det internationale område, så de i de første indledende kontakter kan fungere som Bruxelles-kontorets forlængede arm.

Kommunerne og Region Midtjylland vil være de naturlige primære samarbejdspartnere for CDEU i regionen, idet Bruxelles-kontoret som beskrevet ikke kan nå ud i alle led. CDEUs kontaktheder skal dog ikke begrænse sig til kommunerne og regionen, og det skal sikres, at der er gode samarbejdsrelationer til især Væksthus Midtjylland, de lokale erhvervsråd og til netværksorganisationer indenfor CDEUs fokusområder. Et særligt snævert samarbejde skal tilstræbes med de midtjyske EuroInfoCentre (EIC), som i nogen grad har et sammenfald i målsætninger med CDEU. Samarbejdet med EICerne må ikke få karakter af "konkurrence", tværtimod skal det tilstræbes at realisere synergien ved, at EICerne er lokaliseret i Midtjylland, mens CDEU er lokaliseret i Bruxelles.

Generelt skal det tilstræbes, at CDEU markerer sin tilstedeværelse, så relevante aktører i regionen får kendskab til muligheden for at trække på CDEUs ydelser.

Organiseringen af CDEU kan beskrives i nedenstående model.



Kontoret i Bruxelles bemannes som udgangspunkt med det antal medarbejdere, som der er grundlag for i CDEUs basisbevilling, hvilket betyder 5 faste medarbejdere, 1-2 praktikanter og eventuelt administrativ medarbejder. Det er ikke et formål i sig selv at finde finansiering til at udvide medarbejderstaben, men hvis trækket på kontorets ydelser bevæger sig udover, hvad der er ressourcemæssig dækning til, kan der ansættes (eventuelt på projektbasis) medarbejdere finansieret af indtægter fra tilkøbsydelse.

Medarbejderne organiseres i en netværksorganisation, hvor hver enkelt medarbejder får ansvar for såvel geografiske områder som faglige områder. Derved opnås et personligt kendskab til lokale prioriteringer, styrkepositioner og aktører samtidig med, at medarbejderne opnår faglig indsigt og kompetencer indenfor de prioriterede faglige områder.

Med henblik på at styrke samarbejdet med hjemmebasen og give ejerkredsen de bedste betingelser for sin internationalisering skal medlemskredsen og organisationer, der indgår i hjemmebasenetværket, kunne udstationere medarbejdere til Bruxelles-kontoret i kortere eller længere perioder. Udstationerede medarbejdere vil arbejde med sine egne projekter og opgaver, men kan anvende CDEUs faciliteter i Bruxelles og trække på medarbejdernes kompetencer og netværk. Aktører i Midtjylland kan ligeledes anvende CDEUs mødelokaler og arbejdspladser.

Udover at være udførende inden for sit opgavefelt, fungerer kontoret i Bruxelles som sekretariat for foreningen. Sekretariatsrollen bakkes op af Region Midtjyllands internationale kontor og Kommunekontakttrådskoordinatoren.

## 7. Effekter og resultater

CDEU er hovedsagligt finansieret af offentlige midler, og det er vigtigt at kunne dokumentere, at den offentlige investering er givet godt ud, og at der kommer værdi for de penge, som sendes til Bruxelles, tilbage til Midtjylland. Effekt- og resultatmåling er ligeledes vigtig, fordi det giver mulighed for at afstemme forventninger mellem ejere, bestyrelse og kontor til afkastet og prioriteringen af indsatsen i Bruxelles.

CDEUs arbejdsfelt har imidlertid en karakter, som gør effekt- og resultatmåling vanskelig. For det første fordi CDEUs indsats ikke kan stå alene, men er afgørende afhængig af input fra aktører i Midtjylland, hvad angår villighed til at deltage i internationale aktiviteter og projekter, projektideer, ressourcer som lægges i en international satsning m.v. Kort sagt, så kan CDEU intet præstere uden indsats og input fra Midtjylland. For det andet fordi CDEU beskæftiger sig med opgaver, hvor det ofte ikke er muligt meningsfuldt at opgøre en kvantitativ værdi, fx ved etablering af partnerskaber, fremskaffelse af strategisk information, etablering af dialog med EU-beslutningstagere - brugere kan nok sige, om resultatet er nyttigt eller ej, men kan næppe sætte tal på, enten fordi det ikke er kvantificerbart, eller fordi effekterne først kommer på langt sigt. For det tredje gennemfører CDEU informationsaktiviteter, fx via nyhedsbrev, afklarende møder, kvalifikationsopbygning m.v., hvor det ikke er muligt at vide, hvad informationen har ført til. For eksempel kan en partnern mulighed, som er omtalt i CDEUs nyhedsbrev føre til, at en aktør i Midtjylland kommer med i et EU-projekt, som kaster EU-støtte af sig, uden at CDEU er klar over det på trods af, at det var CDEUs netværk og informationsarbejde, som var den direkte årsag til støtten. Denne effekt kan således ikke dokumenteres.

Disse vanskeligheder skal ikke ses som argumenter for ikke at effekt- og resultatmåle, men skal understrege, at det er ikke alt, der kan opgøres i kroner og øre, ligesom det ikke er alle effekter og resultater, som kan registreres.

For at synliggøre effekter og resultater af CDEUs arbejde er det på denne baggrund nødvendigt at måle på flere niveauer, hårde såvel som mere bløde. CDEU vil måle resultater og effekter på følgende områder:

- **Økonomisk**  
CDEU skal medvirke direkte til at trække EU-midler hjem til Midtjylland i en størrelsesorden, som mindst dækker den direkte offentlige investering i kontoret på ca. 4,8 mio. kr. årligt.  
*Målsætning 2010: Mindst 20 mio. kr. i EU-tilskud til Midtjylland i perioden.*  
Udover dette beløb vil de indirekte effekter af CDEUs indsats resultere i yderligere EU-midler til Midtjylland, som dog ikke er målbare.
- **Tilfredshed**  
CDEU skal have kendskab til tilfredsheden blandt kontorets brugere, og tilfredshedsniveauet for besvarelse af henvendelser og løsning af opgaver skal være højt.  
*Målsætning 2010: Mindst 80 pct. af brugere skal erklære sig tilfredse med kontorets indsats.*

- **Lokal forankring**

Kontoret skal holde en snæver kontakt med lokalområder for at sikre, at kontoret kommer ud i alle hjørner af regionen og alle dele af regionen får imødekommet deres behov. CDEU kan ikke garantere, at alle dele af regionen får konkret, lokalt udbytte af kontoret, men kan stille sig systematisk til rådighed, således at alle har mulighed for at udnytte kontorets potentiale.

*Målsætninger 2010: Alle kommuner (lokalområde) skal have besøg af en konsulent fra CDEU mindst 2 gange om året. CDEUs kontaktperson skal være i kontakt med kommunens/regionens kontaktperson(er) mindst 1 gang hver måned (ferieperioder undtaget). Alle kommuner skal tilbydes en årlig evaluering af samarbejdsrelationen, hvori justeringer kan aftales.*

## 8. Aktivitetsplan 2008

Aktivitetsplanen for 2008 tager udgangspunkt i de 6 fokusområder for CDEU. Hvert enkelt fokusområde vil nedenfor blive behandlet hver for sig. Udover den særlige indsats på fokusområderne, vil CDEU varetage sit generelle opgavefelt, som beskrevet i 2010-planen.

*Globalt set er det CDEUs målsætning i 2008 at medvirke direkte i 5 EU-projekter i Midtjylland.*

### Fokusområde Energi og miljø

Energi- og miljøteknologi er som samlet punkt udpeget til en af Region Midtjyllands megasatsninger. Midtjylland står stærkt på dette område, og det er en sektor med stor politisk bevågenhed og stort vækstpotentiale. Det stigende fokus på miljøeffektive energiformer og på at afbøde klimaeffekter samt øge forsyningssikkerheden betyder, at det globale marked for effektive energi- og miljøteknologier er i kraftigt vækst. Det er et område, hvor Danmark traditionelt har været blandt de absolut førende europæiske lande. Ifølge Europa-Kommissionens vurdering er verdensmarkedet for miljøeffektive teknologier på 4.100 milliarder kr. årligt, med en årlig vækst på 5%.

Midtjylland rummer flere store virksomheder indenfor både energisektoren og det miljøtekniske område (fx Vestas Wind Systems, Siemens Wind Power og Grundfos) og desuden en række små og mellemstore virksomheder. Midtjylland har en særlig stor koncentration af virksomheder på vind- og biomasseområdet, og herudover er der en række aktiviteter på brintområdet. Samlet har Midtjylland et særligt potentiale for at skabe erhvervsudvikling på energi- og miljøområdet. Der er også et progressivt forskningsmiljø på området med involvering af bl.a. Aarhus Universitet og initiativer som Samsø Energiakademi, Nupark, Hydrogen Innovation & Research Centre (HIRC), Navitas m.fl.

På miljø-natur siden har Midtjylland en række af de vigtigste naturområder i Danmark, fx Gudenå-området, Silkeborg-området, heden og naturarealerne omkring Ringkøbing. Samlet set har regionen en - for Danmark som sådan - ganske stor biodiversitet. Det er vigtigt for regionens naturprofil, tiltrækningskraft (fx på arbejdskraft) og turisme, at disse områder bevares og udbygges yderligere.

Midtjylland skal markedsføre sin førende position og fortsat tænke i innovation. Samarbejder med andre virksomheder, universiteter og forskningsinstitutioner osv. i Europa er vigtige for hele tiden at udvikle sig, få ny viden og for at kunne tiltrække specialiseret arbejdskraft.

Af konkrete støttemuligheder yder EU medfinansiering til bl.a. pilot- og udviklingsprojekter inden for energiområdet og det miljøtekniske område gennem EUs 7. rammeprogram for forskning og udvikling (FP7), som er relevant for store såvel som mindre virksomheder samt forskningsinstitutioner og offentlige myndigheder.

Programmet "Intelligent Energy Europe" søger at understøtte EUs energipolitikker, særligt at mindske udslip af drivhusgasser, styrke energieffektiviteten, øge andelen af vedvarende

energikilder, mindste Europas energiafhængighed og at styrke energisektoren. Det gives støtte til projekter som bidrager til en værditilvækst på europæisk niveau.

På miljøområdet/miljø-naturområdet er Life+ programmet det væsentligste program, og det henvender sig til alle former for aktører såvel offentlige som private aktører. Programmet yder støtte til beskyttelse af natur og biodiversiteten (Natura 2000-netværket), udvikling af innovative miljøpolitiktilgange og til informationskampagner.

I 2008 planlægger CDEU at gennemføre følgende aktiviteter:

- Informere generelt og direkte til relevante aktører om EU-støtteprogrammer.
- Skabe kontakt til aktører inden for energi- og miljøområdet i Region Midtjylland.
- Gå i dialog med Region Midtjylland om den internationale vinkel på megasatsningen energi- og miljø herunder formidling af strategisk information, deltagelse i møder og konferencer i Bruxelles, informationsindsamling om europæiske indsatser til inspiration.
- Formidling af partnerskaber med andre relevante aktører i Europa.
- Hjælpe aktører i Region Midtjylland med at profilere sig i EU/på det europæiske marked.
- Gå i dialog med Midtjyllands arbejdsgruppe for klimatopmødet 2009 i København om CDEU rolles ifm. international markedsføring af regionens kompetencer og satsninger.

### Fokusområde Sundhed

Region Midtjylland står stærkt på sundhedsområdet, hvor der bruges betydelige offentlige ressourcer på forskning, uddannelse, forebyggelse, undersøgelse, behandling og pleje. Der er tradition for både offentlig og privat forskning og brugerdriven innovation i regionen, og der er i Region Midtjylland sat fokus på sundhed og erhverv i erhvervsudviklingsstrategi og handlingsplan. CDEU ser det som sin naturlige opgave at give strategien en international dimension.

Med det nye initiativ *SMEs go Health* har Europa-Kommissionen vist, at de er meget interesseret i at inddrage SMVer i sundhedsprojekter under 7. rammeprogram for forskning og udvikling (FP7) og generelt i at bringe forskere og virksomheder tættere sammen. Initiativer i Region Midtjylland til udviklingsplatforme, erhvervsklynger mv. forøger chancerne for støtte til at igangsætte eller indgå i EU-projekter, da det giver muligheder for at trække på fælles ressourcer til internationalisering. CDEU vil derfor gå i dialog med disse initiativer for at fremme deres internationale netværk og erfaringsudveksling samt informere, rådgive og bidrage til processen ved EU-projekter.

EUs Folkesundhedsprogram for 2008-2013 fokus på sundhedsfremme og udbredelse af information, og giver muligheder for, at kommuner og interesseorganisationer indgår i EU-projekter. CDEU vil hjælpe kommunerne med at bruge mulighederne i EU for at hente inspiration til konkret opgaveløsning i deres nye arbejdsområder inden for sundhed. Vi vil lægge vægt på erfaringsudveksling og *best practice*. Flere kommuner prioriterer og understøtter sund levevis blandt borgerne. CDEU vil bidrage til denne indsats via EU's støtteprogrammer og tværeuropæiske initiativer.

I 2008 vil fokus være på at skabe koblingen mellem regionens forskellige aktører på sundhedsområdet og CDEUs internationale kompetencer og netværk. CDEU vil fungere som rådgiver og sparringspartner for lokale aktører på sundhedsområdet i hele regionen, når de tager del i eller igangsætter EU-projekter. Samtidigt vil vi opsøge muligheder proaktivt ved at deltage i kommissionens informationsmøder og skabe kontakter til sundhedsklynger i andre europæiske lande.

Vi planlægger at gennemføre følgende aktiviteter i 2008:

- Informere, rådgive og bidrage til processen ved ansøgning om EU-tilskud under Folkesundhedsprogrammet og sundhedsprojekter under FP7.
- Opsøge sundhedsprojekter gennem vores Bruxelles-netværk, som kommuner/region, virksomheder og organisationer kan indgå i som partnere samt søge partnere til EU-projekter igangsat i regionen.
- Indgå i løbende dialog med Region Midtjylland om megasatsningen på sundhed og erhverv, så indsatsen i Bruxelles udvikles i takt med behovene ift. megasatsningen.
- Afholde seminar i Region Midtjylland om Europa-Kommissionens nye initiativ "SMEs go Health" - evt. i samarbejde med Væksthuset og Forsknings- og Innovationsstyrelsens EuroCenter (efterår 2008).

### Fokusområde Fødevarer

Fødevarer er udpeget til en af Region Midtjyllands megasatsninger. Baggrunden er både Midtjyllands stærke position og det landsdækkende vækstpotaentiale inden for fødevareresektoren. Fødevareresektoren tæller både den primære produktion, den agroindustrielle sektor, forarbejdningsindustrien samt detailhandlen og forbrugerne. Denne samlede værdikæde har stor betydning for dansk økonomi gennem eksport og beskæftigelse. I tillæg kommer forsknings- og uddannelsesinstitutionerne samt den veludviklede rådgivningsbranche. Sektoren er karakteriseret ved et tæt og velorganiseret samspil mellem de forskellige led i værdikæden, og samtidig spiller sektoren en væsentlig rolle for levevilkårene i landdistrikterne og i yderområder.

Både uddannelse, forskning og innovation samt netværk og brobygning mellem erhverv og forskning i ind- og udland er vigtigt for erhvervets fortsatte konkurrencedygtighed. De væsentligste videncenter inkluderer bl.a. Aarhus Universitet med Jordbrugsvidenskabeligt Fakultet, Landscentret (Dansk Landbrugsrådgivning), AgroTech, IT-byen Katrinebjerg, MAPP, Agro Business Park, Videncenter for Fødevarerudvikling og NanoFOOD konsortiet. Midtjylland har både en stor primær landbrugsproduktion og et betydeligt fiskerierhverv.

Fødevareresektoren har et godt udgangspunkt for at håndtere de udfordringer, som er en konsekvens af øget globalisering, herunder bl.a. afsætningsmuligheder og produktionsmobilitet. Trods sektorens høje vidensniveau og sammenhængende kompetencer er innovation og nye ideer vigtige for at imødegå udfordringerne fra den globaliserede økonomi.

I EU-sammenhæng er landbrugsproduktion og -politik stærkt reguleret og harmoniseret. EUs fælles landbrugspolitik er et kerneområde i EU-samarbejdet og samtidigt et område, som står over for store ændringer i de kommende år. Den samlede fødevareresektor har snitflader med

en række andre EU-politikker inklusive forskning og udvikling, teknologi, miljø, sundhed, forbrugerbeskyttelse, regionaludvikling og uddannelse.

EU yder medfinansiering til bl.a. pilot- og udviklingsprojekter inden for fødevarer, nanoteknologi, energikilder, produktionsteknologi, sundhed, IKT og miljø. Disse områder er i tilskudssammenhæng relevante i forhold til 7. rammeprogram for forskning og udvikling og Life+ programmet. På uddannelsesområdet er 7. rammeprogram igen relevant i forskersammenhæng, ligesom der er muligheder i Livslang Læring-programmet med bl.a. underprogrammerne Comenius, Grundtvig og Leonardo. Hertil kommer Folkesundhedsprogrammet, som vedrører forebyggende tiltag mod livsstilssygdomme. Endvidere er der strukturfondsmidler, landdistriktsmidler og Interreg-midler, der bl.a. sigter mod lokal og regional udvikling af erhverv, job og innovation.

I 2008 vil vi gennemføre følgende aktiviteter:

- Informere generelt og direkte til relevante aktører om relevante EU-støtteprogrammer med henblik på samarbejde om projektudvikling og udarbejdelse af ansøgning om tilskudsmidler.
- Gå i dialog med arbejdsgruppen for megasatsningen fødevarer i Region Midtjylland om strategisk information til og fra EU herunder deltagelse i møder og konferencer i Bruxelles, informationsindsamling om europæiske indsatser til inspiration.
- Skabe kontakt til relevante aktører inden for fødevarerhvervet i Midtjylland.

### **Fokusområde Uddannelse og kompetenceudvikling**

Uddannelse og kompetenceudvikling er et vigtigt fokusområde for en region som Midtjylland, der baserer sin udvikling på en videnbaseret økonomi. Uddannelse og kompetenceudvikling er væsentlig for at stille kvalificeret arbejdskraft til rådighed for virksomheder og organisationer og for at opretholde et konstant højt kompetenceniveau.

Fokusområdet dækker over uddannelse og kompetenceudvikling på flere niveauer fra grundskoler og ungdomsuddannelse over professionsbacheloruddannelser til lange videregående uddannelser og endvidere efteruddannelsesinitiativer. Der eksisterer i Midtjylland en række uddannelser og uddannelsesinstitutioner indenfor det videregående område, herunder University College/CVU, Århus Universitet, Handels- og Ingeniørhøjskolen i Herning, Handels- og Ingeniørhøjskolen i Århus, Arkitektskolen Aarhus, Ingeniørhøjskolen i Århus, Det Jyske Musikkonservatorium m.v.

Uddannelse er også et væsentligt EU-område, da det vurderes, at øget fokus på livslang læring, uddannelse og kompetenceopbygning er fundamentale områder for at opnå Lissabon dagsordenens målsætninger om udvikling af et videnbaseret samfund med bæredygtig økonomisk udvikling, flere og bedre jobs, social samhørighed, interaktion, mobilitet og samarbejde. Alt sammen nødvendigheder, hvis vi skal skabe øget vækst i Europa og være i stand til at klare os i fremtiden overfor vigtige konkurrenter som USA, Kina, Japan og Indien.

Herudover er der nogle åbenlyse europæiske vinkler på uddannelsesområdet - ikke mindst udveksling på alle niveauer mellem forskellige lande og regioner i Europa, da det anses for at



være det bedste udgangspunkt for opnåelsen af en fælles europæisk identitet og en international orientering.

I forlængelse af Lissabon-dagsordenen er der i disse år fokus på, at uddannelse er mere end blot skoler og universiteter. Det skal ske på alle niveauer og i alle aldre. Derfor er navnet på EUs nye store uddannelsesprogram *Livslang Læring-programmet*, idet det inkluderer også almen voksenuddannelse. Programmet har et budget på 7 mia. euro og er inddelt i fire fokusområder, nemlig *Comenius*, som dækker grundskole og gymnasiale uddannelser, *Leonardo da Vinci*, som dækker erhvervsuddannelser, *Erasmus*, som gælder for videregående uddannelser, og endelig *Grundtvig*, som dækker almen voksenuddannelse.

Desuden er der to tværgående programmer. *Transversal-programmet*, der dækker aktiviteter som politik og innovation, observation og analyse, sprog, IKT og udbredelse, samt *Jean Monnet*-programmet, som giver tilskud til europæiske uddannelsesinstitutioner til at sikre netværk, mobilitet, samarbejdsaktiviteter m.v.

EUs uddannelsesprogrammer har gennem tiden og vil også i fremtiden særligt være kendt for mulighederne for udveksling på alle niveauer. Hvad enten man taler grundskoleniveau, ungdomsuddannelser eller videregående uddannelser, er der gennem ovennævnte programmer mulighed for at søge om støtte til udveksling af elever og studerende, lærere og undervisere eller til etablering af partnerskaber mellem uddannelsesinstitutioner. En perspektivrig mulighed er støtte til udveksling af elever på grundskoleniveau under EUs Comenius-program - sådanne projekter er relativt lette at få adgang til, og udlandserfaring på grundskoleniveau er en effektiv vej til at give børn og unge en international dimension i deres bevidsthed.

I 2008 vil vi gennemføre følgende aktiviteter:

- Informere generelt og direkte til relevante aktører om relevante EU-støtteprogrammer med henblik på samarbejde om projektudvikling og udarbejdelse af ansøgning om tilskudsmidler.
- Gøre en særlig indsats for fremme antallet af skoleudvekslinger på grundskoleniveau i de midtjyske kommuner ved systematisk at informere skoleforvaltningerne om mulighederne og stille værktøj til rådighed og opbygge et internt midtjysk netværk samt skabe kontakt til skoler i Europa.
- Skabe kontakt til relevante aktører inden for skole- og uddannelsesområdet i Region Midtjylland.
- Formidle partnerskaber og netværk med andre relevante uddannelsesaktører i Europa.

### **Fokusområde Iværksættere og erhvervsfremme - herunder oplevelsesøkonomi**

I Region Midtjylland findes der allerede gode og veletablerede initiativer for iværksættere og erhvervsfremme generelt, og CDEU skal være Midtjyllands europæiske supplement til disse indsatser. Væksthus Midtjylland og de lokale erhvervsråd skal således kunne henvise til CDEU ved henvendelser om EUs tilskudsprogrammer, sparring og rådgivning om EU-projekter m.v. CDEU vil også have fælles initiativer med væksthuset om internationalt samarbejde og ansøgning om EU-midler til dette.

Som erhverv skal i denne forbindelse også forstås turisme og i bredere forstand oplevelsesøkonomi, som for mange lokalområder og regionen som helhed er vigtige økonomiske indsatsområder. Det er ligeledes vigtigt at understrege, at kontorets indsats skal rette sig mod såvel "traditionelle" industri-erhverv som "nye" sektorer i den udstrækning, det er relevant i forhold til EUs muligheder.

I EU er der stort fokus på små og mellemstore virksomheder (SMV) defineret som virksomheder med mindre end 250 ansatte og med en omsætning på under 50 mio. euro. Rammeprogrammet for forskning og udvikling giver i sin nye udgave særlige muligheder for deltagelse af SMVer bl.a. højere støtteprocent end tidligere og færre administrative byrder. Man skal dog være opmærksom på, at EU-støtte til forskning og udvikling er forbeholdt en elite af virksomheder, som dels arbejder med innovation på et højt niveau, dels kan håndtere de administrative krav ifm. EUs programmer. Virksomheder med mindre udviklings- og forskningskapacitet kan indgå i projekter under "Research for SMEs", hvor en mindre gruppe af SMVer outsourcer et udviklingsprojekt til forskningsinstitutioner.

Støtteprogrammet til iværksættere og innovation under CIP-programmet giver især muligheder for støtte til aktiviteter for grupper af virksomheder og for netværksskabelse, opkvalificering og udveksling af best practice for virksomhedsrådgivere. CDEU vil således samarbejde med de EuroInfo-centrene (EIC) i regionen og Forsknings- og Innovationsstyrelsens Eurocenter om at skabe optimale rammebetingelser for, at iværksættere og SMV'er i Region Midtjylland kan få mere ud af EU.

Oplevelsesøkonomien er ligesom i Midtjylland også i fuld udvikling i andre dele af Europa, og der kan således opstå muligheder for, at forskellige slags aktører i regionen kan indgå i EU-projekter på områder som Europæisk kulturarv eller søge Interreg-midler til erfaringsudveksling. Sådanne kontakter kan eventuelt på længere sigt udvikle sig til egentlige (venskabs)-bysamarbejder.

I 2008 vil vi gennemføre følgende aktiviteter:

- Samarbejde med Væksthus Midtjylland, de lokale erhvervsråd, EIC m.v. mhp. at CDEU kan være den internationale Bruxelles-baserede dimension på erhvervsfremmeindsatsen.
- Udarbejde en målrettet og konkret guide om støtte- og finansieringsmuligheder i EU for SMVer, som stilles til rådighed for Væksthus Midtjylland og de lokale erhvervsråd.
- Gå i dialog med brancheorganisationer og erhvervsklynger inden for fokusområderne mhp. at videreføre Region Midtjyllands megasatsninger på et europæisk plan.
- Understøtte kommunale og regionale initiativer inden for turisme og oplevelsesøkonomi gennem formidling af erfaringer fra andre europæiske regioner og identifikation af udviklingspartnere.

### **Fokusområde Internationalisering**

At orientere sig internationalt er en erkendelse af, at internationalt samarbejde og dialog er vigtigt for at udvikle kompetencer, sikre innovation og konkurrencedygtighed samt for

integration og multikulturel forståelse. Et bredt forankret internationalt engagement i Midtjylland er en forudsætning for at stå stærk i konkurrencen med andre regioner i Europa og resten af verden.

Central Denmark har udviklet internationale kompetencer og opbygget netværk i både Bruxelles og Midtjylland, og kontoret fungerer som brobygger mellem EU og andre regionale kontorer i Bruxelles og aktører i Midtjylland. Central Denmark vil styrke internationalisering i Midtjylland ved at bidrage til det internationale strategiarbejde i kommuner og organisationer og til at opkvalificere medarbejdere i Midtjylland på deres internationale kompetencer.

CDEU skal i sine internationaliseringsbestrebelse tage højde for forskelle i prioriteter, ressourcer og muligheder ifm. det internationale på tværs af regionen. For eksempel vil indsatser på et højt teknologisk, videnintensivt niveau ikke altid være muligt i mindre kommuner, hvorfor CDEU her skal fokusere på områder, som er knyttet op på aktuelle og nære problemstillinger, fx landdistriktudvikling.

Fokus i 2008 vil i første række være på offentlige forvaltninger, idet disse er den primære indgang til og ofte er - eller kan blive - omdrejningspunktet til internationale aktiviteter i lokalområdet.

I 2008 vil vi gennemføre følgende aktiviteter:

- Arrangere studietur til Bruxelles for midtjyske borgmestre og regionrådsformand.
- Arrangere studietur til Bruxelles for direktørgruppen i kommuner og region.
- Stille værktøjer til rådighed for, hvordan kommuner kan udarbejde en international strategi, herunder udbrede erfaringer fra Midtjylland og andre steder i Europa.
- Bidrage til processen i kommuner, som igangsætter et internationalt strategiarbejde.
- Gennemføre et generelt EU- og internationaliseringskursus i Bruxelles for kontorets kontaktpersoner i kommunerne og Region Midtjylland.
- Modtage besøgsgrupper i Bruxelles og informere om CDEUs arbejde.
- Assistere med at arrangere studieture for aktører fra Midtjylland i Bruxelles.