

Returadresse
Planlægning
Ved Fjorden 6
6950 Ringkøbing

Region Midtjylland
Mødeliste 1/2007
1-26-61-07



Ringkøbing-Skjern Kommune

Region Midtjylland
Regionshuset Viborg
Skottenborg 26
Postboks 21
8800 Viborg
Att. Formand Kaj Møldrup Christensen, Regionrådets Landdistriktsudvalg

Sagsbehandler
Hans Holt Poulsen
Direkte telefon
99741032
E-post
hans.holt.poulsen@rksk.dk
Dato
Sagsnummer

Ansøgning om tilskud fra Region Midtjylland til projekt: "Lokaliseringsplanlægning for landbrugsbyggeri som led i kommuneplanlægning – et udviklingsprojekt i Ringkøbing- Skjern Kommune"

Ringkøbing-Skjern Kommune er sammen med Randers/Favrskov Kommuner og Ringsted Kommune udvalgt af Fonden Realdania til at deltage i et udviklingsprojekt vedrørende lokaliseringsplanlægning for landbrugsbyggeri som led i den nye kommuneplanlægning for det åbne land. Udviklingsprojekterne gennemføres fra juni 2007 til juni 2008.

Udviklingsprojekterne skal komme med forslag til udarbejdelse af retningslinier for placering og udformning af landbrugsbyggeri. Retningslinierne skal forsøges indarbejdet i kommuneplanlægningen for det åbne land.

Erfaringerne og resultaterne af de 3 udviklingsprojekter skal anvendes som input til en formulering af en statslig vejledning for lokaliseringsplanlægning for landbrugsbyggeri.

Region Midtjylland ønsker iflg. "Handlingsplan 2007-2008" at igangsætte en række tværgående initiativer, herunder "Udarbejdelse af regional strategi for landbrugets udvikling". På baggrund af dette initiativ ønsker Ringkøbing-Skjern Kommune at søge Region Midtjylland om tilskud til medfinansiering af kommunens deltagelse i udviklingsprojektet.

I Ringkøbing-Skjern Kommune er udviklingsprojektet tilrettelagt som 7 hovedaktiviteter (se vedlagte projektbeskrivelse for uddybende forklaring af aktiviteterne):

1. GIS-analyse som grundlag for en områdeinddeling
2. Analyse af den kommunale landbrugsstruktur
3. Formulering af retningslinier
4. Etablering af et planlægningsforum og en planlægningsprocedure

Åbningstider

mandag – onsdag	9.30 – 15.00
torsdag	9.30 – 16.45
fredag	9.30 – 13.00

Telefontider

mandag – onsdag	8.00 – 15.30
torsdag	8.00 – 17.00
fredag	8.00 – 13.30

Hjemmeside www.rksk.dk

Telefon 99 74 24 24

5. Indarbejdelse af retningslinier i kommuneplanlægningen
6. Afprøvning i praksis
7. Perspektivering og afrapportering

Projektet finansieres ind til videre af Realdania med 510.000 kr. som led i fondens fokus på Fremtidens Landbrugsbyggeri (www.fremtidsgaarde.dk) og fokus på fremtidens kommuneplanlægning (www.plan09.dk). Projektet har desuden en medfinansiering på samlet set 250.000 kr. fra projektets parter: Ringkøbing-Skjern Kommune, Vestjysk Landboforening og Dansk Landbrugsrådgivning, Landscentret.

Der mangler i skrivende stund en finansiering til at etablere en planlægningsprocedure (aktivitet 4) og til at afprøve udviklingsprojektets resultater i praksis (aktivitet 6).

Der er i projektbeskrivelsen lagt op til en afprøvning af retningslinierne på én landbrugsbedrift. Det forventes at kræve en finansiering på 80.000 kr. Projektets parter vurderer, at det er afprøvningen i praksis, der for alvor kan sætte fokus på den fremtidige anvendelse af lokaliseringsplanlægning i praksis. Parterne ønsker derfor at ansøge Region Midtjylland om finansiering til afprøvning af projektets resultater og de foreslåede retningslinier på 3 landbrugsbedrifter.

Projektets erfaringer og resultater vil kunne udbredes til Regionens øvrige kommuner, og dermed kunne bidrage til Regionens vision *om at skabe en bedre balance mellem centre og yderområder dvs. samspillet mellem land og by, vækstområder og yderområder, bosætningsområder og erhvervsområder* med særligt udgangspunkt i landbrugets forudsætninger for udvikling.

Der fokuseres således i projektet på at skabe rammer for at fremtidens tunge landbrugsbyggeri placeres så konflikterne med de øvrige interesser i den åbne land minimeres, og derved skabe bedre betingelser for bosætning, andet erhverv, natur, m.v.

Ringkøbing-Skjern Kommune søger hermed Region Midtjylland om 240.000 kr.

Med venlig hilsen


Borgmester Torben Nørregaard


Planchef Hans Holt Poulsen

Bilag
Resumé af projektbeskrivelse
Projektbeskrivelse

Lokaliseringsplanlægning for landbrugsbyggeri som led i kommuneplanlægning

– et udviklingsprojekt i Ringkøbing-Skjern Kommune



Projektbeskrivelse

Juni 2007

Indholdsfortegnelse

Formål	3
Indledning	4
Mål.....	5
Organisation	6
Indhold	9
Tidsplan	13
Budget	14
Formidling	15
Bilag	16

Projektbeskrivelsen er udarbejdet af konsulent, arkitekt m.a.a. Anna Dorte Nørgaard, Dansk Landbrugsrådgivning, Landscentret.

Billederne er landbrugsbygninger i landskabet taget rundt omkring i Danmark, af Dansk Landbrugsrådgivning, Landscentret.

Juni 2007

Formål

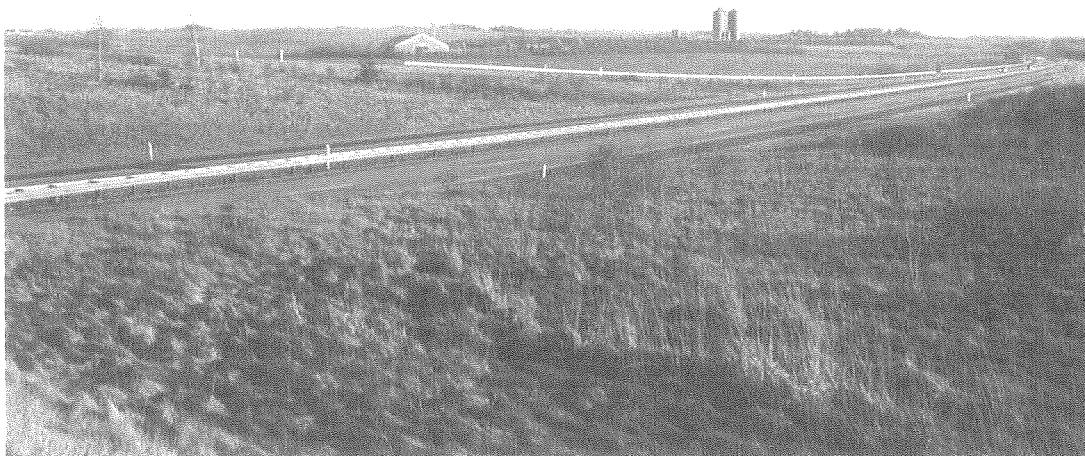
Hovedoverskriften på Ringkøbing-Skjern Kommunes Planstrategi er "Dialog og Samarbejde". Det er på samme tid en vision for og en invitation til kommunens borgere, erhvervsliv, foreninger og interessenter om at deltage i en dynamisk udvikling og planlægning af Ringkøbing-Skjern Kommune. Kommunen ønsker derfor, at landbrugserhvervet, repræsenteret ved den lokale landboforening Vestjysk Landboforening, skal være med til at udvikle og beskrive en model for lokaliseringsplanlægning for landbrugsbyggeri i Ringkøbing-Skjern Kommune.

Formålet med udviklingsprojektet i Ringkøbing-Skjern Kommune er, at Kommunen og landbrugserhvervet opnår en fælles forståelse for kommunens landskabelige og funktionsmæssige forudsætninger for lokalisering af landbrugsbyggeri, og at parterne tilegner sig en fælles procedure for at vurdere placering og udformning af landbrugsbyggeri.

På den ene side er formålet at skabe et fælles forum for Kommunen som sagsbehandler og overordnet planlægger i det åbne land og for landbruget som ansøger og primær landskabsforvalter.

På den anden side er formålet også at forsøge at skabe en konkret procedure og konkrete retningslinier for lokalisering af landbrugsbyggeri. Procedure og retningslinier skal være Kommunens og landbrugets fælles værktøj til at nå frem til en placering og udformning af konkrete landbrugsanlæg.

Formålet er i sidste ende at forsøge at implementere proceduren og retningslinierne i kommuneplanlægningen.



Indledning

Udviklingsprojektet om lokaliseringsplanlægning i Ringkøbing-Skjern Kommune gennemføres i samarbejde mellem Ringkøbing-Skjern Kommune, Vestjysk Landboforening og Dansk Landbrugsrådgivning, Landscentret. De udgør tilsammen projektets parter. Vestjysk Landboforening deltager som en samlet repræsentant for landmændene i Ringkøbing-Skjern Kommune, da Landboforeningen geografisk dækker hele Ringkøbing-Skjern Kommune.

Landbruget er et betydningsfuldt erhverv for Ringkøbing-Skjern Kommune. Det er derfor Kommunens ønske, at der er gode rammer for landbrugets produktion og udvikling. Herunder at skabe rammer for placering af de store bygningsanlæg, som en moderne landbrugsproduktion i dag har behov for.

Landbrugserhvervet i Ringkøbing-Skjern Kommune har, som landbrugserhvervet i mange andre danske kommuner, ikke tradition for at gå i en tidlig dialog med Kommunen i forbindelse med planer om udvidelse. Landbrugets projektplaner er på nogle punkter næsten færdigprojekterede byggeprojekter, når de præsenteres for Kommunen, mens de landskabelige aspekter om bygningsanlæggene næsten ikke er berørt.

Parterne ønsker derfor, som en del af udviklingsprojektet, at sætte fokus på en tidlig dialog mellem Kommune og landbrug i planlægningen af kommunens landbrug, så der på et tidligt tidspunkt i landbrugets planlægning tages stilling til bygningernes placering og udformning i forhold til det omgivende landskab.

Dette fokus vil sætte planlægningsproceduren på dagsordenen i udviklingsprojektet. Et af formålene med dette fokus er blandt andet at skabe en ensartet sagsbehandling i forbindelse med de landskabelige vurderinger i miljøgodkendelsessagerne.

Når der i udviklingsprojektet i Ringkøbing-Skjern Kommune tales om en landskabelig og bygningsmæssig vurdering ved placering og udformning af landbrugsanlæg gælder det for alle landbrug, der skal have en miljøgodkendelse. Det vil sige for alle landbrug over 75 dyreenheder. Det vil dog også gælde for minkbrug i forbindelse med en tilladelse til mellem 3 og 75 dyreenheder.

Det er parternes ønske, at udviklingsprojektet gennemføres på grundlag af eksisterende registreringer, kort og analyser for kommunen, og at der ikke skal foretages yderligere registreringer.

Det er desuden parternes ønske, at udviklingsprojektets aktiviteter så vidt muligt løses af Ringkøbing-Skjern Kommune eller af Vestjysk Landboforening, så aktiviteternes resultater får et lokalt ejerskab og en lokal forankring. Det er ønsket, at der i samarbejdet om løsningen af opgaverne opstår et endnu bedre og mere tillidsfuldt samarbejde mellem landbrugserhvervet og Ringkøbing-Skjern Kommune.

Mål

Når projektperioden er gennemført i juni 2008, vil følgende mål være nået:

Der er udpeget primære landbrugsområder i kommunen, som prioriteres til placering af landbrugets bygninger og anlæg.

Der er taget stilling til en områdeinddeling af Ringkøbing-Skjern Kommune. Det kan resultere i en områdeinddeling på to områdetyper eller flere områdetyper.

Der er formuleret retningslinier for placering og udformning af landbrugsanlæg indenfor de valgte områdetyper.

Retningslinierne er afprøvet på en konkret landbrugsbedrift, som udvælges under projektforløbet.

Der er etableret et forum og en planlægningsprocedure for tidlig dialog om udvidelsesplaner på landbrugsbedrifter.



Organisation

Projektets parter består gennem hele projektforløbet af:

- Ringkøbing-Skjern Kommune, Rådhuset, Ved Fjorden 6, 6950 Ringkøbing
Ansvarlig stabschef for planlægning:
Hans Holt Poulsen, e-mail:
hans.holt.poulsen@rksk.dk,
telefon: 9974 1032
- Vestjysk Landboforening, Herningvej 3-5, 6950 Ringkøbing
Ansvarlig chefkonsulent, planterådgivning Lars-Ejler Hansen, e-mail:
leh@vjl.dk, telefon: 9680 1200
- Dansk Landbrugsrådgivning, Landscentret, Udkærvej 15, 8200 Århus N
Ansvarlig konsulent, arkitekt m.a.a.,
Anna Dorte Nørgaard, e-mail:
adh@landscentret.dk, telefon: 8740 5552

STYREGRUPPE

Der nedsættes en styregruppe, som skal bestå af politisk repræsentation fra afdelinger i Ringkøbing-Skjern Kommune, som dækker områder med relation til landbrugs-erhvervet. Desuden skal styregruppen bestå af politisk repræsentation for Vestjysk Landboforening. Styregruppen skal sikre udviklingsprojektet politisk og fagligt medejerskab ved at formidle resultater ud til politikere og medarbejdere i Kommunen og Landboforeningen. Styregruppen skal desuden varetage en rolle i forbindelse udsendelse af pressemeddelelser og ved pressedækning i øvrigt.

Styregruppen består af:

- Borgmester Torben Nørregaard, Ringkøbing-Skjern Kommune.
- Fagchef for Miljø og Natur Jakob Bisgaard, Ringkøbing-Skjern Kommune.
- Fagchef for Teknik og Forsyning Lilian Kristensen, Ringkøbing-Skjern Kommune.
- Stabschef for Planlægning Hans Holt Poulsen, Ringkøbing-Skjern Kommune.
- Fungerende formand, Gårdejer Ole Kjær, Vestjysk Landboforening.
- Eventuelt en repræsentant fra Region Midtjylland.

PROJEKTGRUPPE

Der er nedsat en projektgruppe, som står bag formuleringen af projektets indhold, og som fremadrettet er ansvarlig for udviklingsprojektets fremdrift og resultater. Projektgruppen består af:

- Stabschef for Planlægning Hans Holt Poulsen, Ringkøbing-Skjern Kommune.
- Fagkoordinator Claus Josefsen, Planlægning, Ringkøbing-Skjern Kommune.
- Miljø og naturmedarbejder Ivan Thesbjerg, Miljø og Natur, Ringkøbing-Skjern Kommune.
- Chefkonsulent, agronom Lars-Ejler Hansen, Planterådgivning, Vestjysk Landboforening.
- Konsulent, arkitekt m.a.a. Anna Dorte Nørgaard, Dansk Landbrugsrådgivning, Landscentret.



PROJEKTLEDER

Stabschef for Planlægning Hans Holt Poulsen, Ringkøbing-Skjern Kommune er projektleder. Han er ansvarlig for de overordnede beslutninger og for budgettet i det samlede udviklingsprojekt, ligesom han er ansvarlig for udviklingsprojektets eventuelle implementering i kommuneplanlægningen.

PROJEKTKOORDINATOR

Konsulent, arkitekt m.a.a. Anna Dorte Nørgaard, Dansk Landbrugsrådgivning, Landscentret er projektkoordinator. Hun er ansvarlig for den overordnede koordinering af udviklingsprojektets indhold og aktiviteter, ligesom hun er ansvarlig for projektets løbende og afsluttende formidling i forhold til Plan09 og Cowi/Realdania.

FAGLIGE KONSULENTER

Der vil løbende være tilknyttet forskellige interne og eksterne konsulenter til udviklingsprojektet. Det vil dreje sig om:

- Konsulent Johan Bramsen, konsulentfirmaet Pluss.
- En lokal bygningskonsulent indenfor staldbyggeri.

- GIS-konsulent Jens Braa, Ringkøbing-Skjern Kommune.
- Konsulent Henrik S. Bach, Vestjysk Landboforening.
- Landskonsulent i landbrugsjura Knud Erik Jensen, Dansk Landbrugsrådgivning, Landscentret.
- Konsulent, arkitekt m.a.a. Anna Dorte Nørgaard, Dansk Landbrugsrådgivning, Landscentret.
- Konsulent, arkitekt m.a.a. Trine Eide Jakobsen, Dansk Landbrugsrådgivning, Landscentret.
- Landskonsulent, arkitekt m.a.a. Kræn Ole Birkkjær, Dansk Landbrugsrådgivning, Landscentret.

Udviklingsprojektet i Ringkøbing-Skjern Kommune vil løbende have deltagelse af en til tre landskabs- og bygningsarkitekter fra Dansk Landbrugsrådgivning, Landscentret. Arkitekterne vil bidrage til formuleringen af retningslinier for landbrugsbyggeri. De vil desuden bidrage med eksempler på fysisk planlægning på bedriftsniveau, eksempler på landbrugsbyggeri og landbrugsarkitektur og med et scenarium for landbrugets fysiske betydning i landskabet i 2015.

FØLGEGRUPPE

Der nedsættes en følgegruppe, som primært skal sikre, at miljøcentrene, Region Midtjylland, Kommunens politiske udvalg og kommunens interesseforeninger har et politisk kendskab til udviklingsprojektet. Følgegruppen består af følgende deltagere:

- Repræsentant for Miljøcentret i Ringkøbing.
- Repræsentant for Miljøcentret i Århus.
- Repræsentant for Region Midtjylland.
- Formanden for lokalforeningen af Danmarks Naturfredningsforening.
- Formanden for lokalforeningen af DOF.
- Politiker fra Økonomi- og Erhvervsudvalget, Ringkøbing-Skjern Kommune.
- Politiker fra Teknik- og Miljøudvalget, Ringkøbing-Skjern Kommune.
- Formanden for den lokale LAG.
- Formanden for Vestjysk Landboforening.

FAGLIGE SPECIALER

Vestjysk Landboforening er en rådgivningsvirksomhed under Dansk Landbrugsrådgivning. Landboforeningen dækker Ringkøbing-Skjern Kommune. Den er landbrugets politiske organisation i området, og den er en af landbrugets faglige rådgivningsvirksomheder. Den tilbyder blandt andet miljørådgivning og udarbejdelse af miljøgodkendelser for landbrug ved udvidelser.

Den tilbyder desuden strategisk rådgivning i forbindelse med udvikling af virksomhedsplaner for landbrug.

Landscentret er det faglige center i den landsdækkende organisation Dansk Landbrugsrådgivning. Landscentret indsamler, oparbejder og formidler viden til landbrugscentrene – herunder Vestjysk Landboforening. Landscentret tilbyder blandt andet landsdækkende rådgivning om fysisk planlægning på landbrugsbedrifter, og Landscentret arbejder med landbrugsarkitektur, landskab, landdistriktsudvikling, sanering og genanvendelse af tomme landbrugsbygninger.

Landscentret har desuden eksperter indenfor landbrugsjura, der arbejder med planloven, miljømålsloven, naturbeskyttelsesloven med videre.

Pluss er et seks år gammelt aktieselskab med 20 ansatte på kontorer i Århus, Aalborg og København. Pluss er en konsulentvirksomhed, som gennem strategi, udvikling, analyser, rådgivning og udvikling af kompetencer og interim ledelse bidrager til virksomheders og organisationers værdiskabelse. Pluss har stor erfaring i at arbejde med kommuneplanlægning. Virksomheden er i forvejen rådgiver i forbindelse med kommuneplanlægning i Ringkøbing-Skjern Kommune og har erfaringer fra opgaver som den Regionale udviklingsplan, Region Midt.

Indhold

KORTLÆGNINGS- OG ANALYSEDEL

Som opsamling af den hidtidige planlægning gennemføres en GIS-analyse af korttemaer fra den hidtidige kommune- og regionplanlægning, som er af betydning for lokalisering af landbrugsbyggeri. Der gennemføres en analyse af den eksisterende landbrugsstruktur, og der forsøges udarbejdet en prognose for kommunens fremtidige landbrugsstruktur.

GIS-analyse

Der gennemføres en GIS-analyse af korttemaer fra den nuværende kommuneplanlægning og den hidtidige kommune- og regionplanlægning. Korttemaerne udvælges på et møde i projektgruppen i slutningen af juni 2007. Det ligger dog fast, at der alene vil blive tale om korttemaer, som er dækket af en landsdækkende lovgivning.

Der udarbejdes en beskrivelse af de enkelte korttemaer i GIS-analysen og af korttemaernes enkeltvise betydning for lokaliseringsplanlægning for landbrugsbyggeri.

GIS-analysen skal resultere i en udpegning af primære landbrugsområder i kommunen, som prioriteres til lokalisering af landbrugets bygninger og anlæg. Projektgruppen vil desuden afprøve en supplerende inddeling af de resterende arealer i kommunen i yderligere tre områdetyper inspireret af et forslag fra professor Jørgen Primdahl i Tidsskrift for Landøkonomi 3/2005, Det Kongelige danske Landhusholdningsselskab. Han foreslår en inddeling i fire områdetyper: Byregioner, kystområder, primære naturområder og primære landbrugsområder.



Retningslinierne for placering og udformning af landbrugsbyggeri skal blandt andet tage hensyn til den ovennævnte områdeinddeling og hensyn til lokale landskabsværdier.

GIS-analysen skal derfor så vidt muligt tage udgangspunkt i, hvad der findes af registreret information om landskabet. Projektgruppen vil afprøve en landskabelig inddeling af kommunen i nogle overordnede landskabstyper. Landskabstyperne defineres i forbindelse med GIS-analysen. Landskabstyperne kan for eksempel være ådale, flade kystlandskaber og bakkeøer. Landskabstyperne skal koordineres med de ovennævnte områdetyper til en overordnet områdeinddeling. Det vil komme an på en drøftelse i projektgruppen, hvor mange områder der bliver tale om.

Det er udviklingsprojektets ambition at nå så langt som muligt på baggrund af eksisterende registreringer, kort og analyser. Udviklingsprojektet har bevidst fravalgt at gennemføre en landskabskarakterkortlægning i forbindelse med projektforløbet.

GIS-analysen, beskrivelsen af kort-temaerne og beskrivelsen af et udkast til en områdeinddeling udføres af Ringkøbing-Skjern Kommune fra 1. juli til 1. september 2007.

Analyse af landbrugsstruktur

Der gennemføres en analyse af den eksisterende landbrugsstruktur i Ringkøbing-Skjern Kommune. Analysen tager udgangspunkt i Ringkøbing Amts "Jordbrug - Temaredegørelse 2003", data fra Vestjysk Landboforening og øvrige relevante statistikker. Der forsøges udarbejdet en prognose for kommunens fremtidige landbrugsstruktur. Analysens emner besluttet på et møde i projektgruppen i slutningen af juni 2007.

Analysen af landbrugsstruktur udføres af Vestjysk Landboforening fra 1. juli - 1. september 2007.



KOMMUNEPLANLÆGNINGS-DEL

Retningslinier

På baggrund af områdeinddelingen af Ringkøbing-Skjern Kommune formuleres der retningslinier for placering og udformning af landbrugsbyggeri i forskellige områder og landskaber.

Detaljeringsgraden af områdeinddelingen vil blive afgørende for detaljeringsgraden i retningslinierne. Der kan blive tale om at formulere retningslinier på tre forskellige niveauer:

1. Rammer for byggeriet (højde, afstand, farve m.m.).
2. Elementer som byggeriet skal tage hensyn til i området.
3. Vurdering af byggeriet i den enkelte sag - værdibaseret planlægning.

Retningslinierne formuleres i et samarbejde mellem Ringkøbing-Skjern Kommune og Vestjysk Landboforening og med deltagelse af en landskabs- og bygningsarkitekt og en landskonsulent i landbrugsjura fra Dansk Landbrugsrådgivning, Landscentret.

De formulerede retningslinier skal efterfølgende gennemgå en kritisk vurdering af konsulent i kommuneplanlægning, Johan Bramsen.

Retningslinierne formuleres af projektgruppen, faglige konsulenter og faglige medarbejdere fra Kommunen og Landboforeningen i perioden fra 1. november 2007 til 1. februar 2008.

På baggrund af den kritiske gennemgang af retningslinierne udarbejder afdelingen for planlægning i Ringkøbing-Skjern Kommune et forslag til redegørelse og retningslinier i "Kommuneplan 2009" for placering og udformning af landbrugsbyggeri. I denne sammenhæng udarbejder kommunen en

beskrivelse af retningsliniernes betydning og anvendelse i enkeltsagsbehandlingen.

Ringkøbing-Skjern Kommune udarbejder et forslag til retningsliniernes indarbejdelse i "Kommuneplan 2009" i februar 2008.

Planlægningsforum og planprocedure

Ringkøbing-Skjern Kommune og Vestjysk Landboforening vil sammen og hver for sig sætte fokus på planlægningsproceduren for placering og udformning af fremtidens landbrug i kommunen.

Hver for sig vil de vurdere deres ekspertise indenfor landskabelige vurderinger i forbindelse med placering og udformning af landbrugsbyggeri.

Landbrugsrådgivningen skal geares til at kunne levere en relevant rådgivning til landmændene i forbindelse med de landskabelige vurderinger i en miljøgodkendelse, og Kommunen skal stå klar til at yde en ensartet vurdering af enkeltsager.

I fællesskab vil Kommunen og Landboforeningen skabe et planlægningsforum, der har et fælles udgangspunkt og en fælles forståelse for Kommunens retningslinier for placering og udformning af landbrugsbyggeri.

Etableringen af et planlægningsforum og formuleringen af en planlægningsprocedure for tidlig dialog foregår i perioden fra december 2007 til marts 2008.

Det fælles planlægningsforum og planlægningsproceduren præsenteres for landmændene i Ringkøbing-Skjern Kommune i maj 2008.

Afprøvning i praksis

Områdeinddelingen, de formulerede retningslinier og planlægningsproceduren afprøves på en konkret landbrugsbedrift.

Landbrugsbedriften udvælges under projektførløbet. Der vil udelukkende være fokus på placering og udformning af bedriftens bygningsanlæg, det vil sige de landskabelige parametre i en miljøgodkendelse. Afprøvningen vil ikke resultere i en miljøgodkendelse af den konkrete sag.

Den konkrete bedrift besøges og vurderes af sagsbehandlere fra Kommunens Miljø og Naturafdeling og af Landboforeningens Miljøafdeling. Vurderingen suppleres af informationer om staldbyggeriet fra landmandens bygningskonsulent og af informationer om landskab og arkitektur fra en landskabs- og bygningsarkitekt. Landmand, sagsbehandlere, bygningskonsulent og arkitekt skal i fællesskab nå frem til en hensigtsmæssig placering og udformning af landbrugsanlægget. Arkitekten leverer efterfølgende en landskabelig og bygningsmæssig beskrivelse og visualisering af forslaget.

Den konkrete afprøvning gennemføres i marts 2008.

PERSPEKTIV-DEL

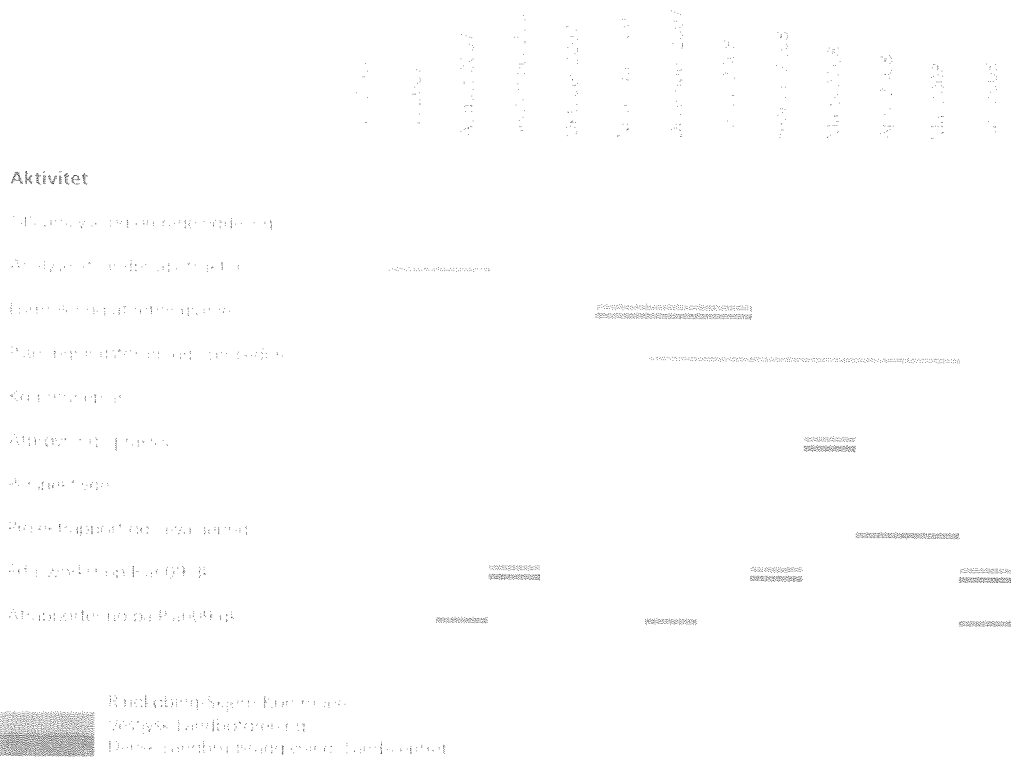
Afprøvningen af områdeinddeling, retningslinier og planprocedure på den konkrete bedrift vurderes efterfølgende af projektgruppen og styregruppen med henblik på en perspektivering af udviklingsprojektets resultater.

Afdelingen for planlægning i Ringkøbing-Skjern Kommune opsamlers projektgruppens og styregruppens vurderinger, anbefalinger og perspektiver i forhold til anvendelse af hjemlen i planlovens § 11b, stk. 2. Opsamlingen og perspektiveringen vil finde sted i april 2008.



Tidsplan

Udviklingsprojektet gennemføres i perioden juni 2007 til juni 2008.



Budget

Udviklingsprojektet har et samlet budget på 732.951 kr. (ekskl. moms). Der mangler i skrivende stund en finansiering på 120.000 kr. (ekskl. moms). Projektgruppen vil hermed ansøge om, at Realdania finansierer denne forskel. Er det ikke muligt, vil projektgruppen forsøge at finde finansieringen ad anden vej.

Lykkes det ikke projektgruppen at finde den manglende finansiering inden udgangen af august måned, vil aktiviteterne "planlægningsforum og en planlægningsprocedure" og "afprøvning i praksis" ikke kunne gennemføres (jvf. overskrifter i afsnittet indhold og aktivitetsnumrene 14, 15, 17, 18, 21 og 22 i bilag).

PROJEKTBUDET

Lokaliseringsplanlægning for landbrugsbyggeri - et udviklingsprojekt for Ringkøbing-Skjern Kommune

Projektperiode: 01.06.2007 - 31.05.2008

INDTÆGTER	Kr. (ekskl. moms)
Tilskud fra Realdania	360.000
Ringkøbing-Skjern Kommune, egenfinansiering	69.120
Vestjysk Landboforening, egenfinansiering	63.360
Landscentret, egenfinansiering	120.000
Anden finansiering	120.000
I alt indtægter	732.480
UDGIFTER	
Kørselsgodtgørelse	15.767
Workshops og møder	34.400
Arbejdsforbrug, Ringkøbing-Skjern Kommune (616 timer á 360 kr.)	221.760
Arbejdsforbrug, Vestjysk Landboforening (258 timer á 528 kr.)	136.224
Arbejdsforbrug, Landscentret (400 timer á 760 kr.)	304.000
Ekstern konsulentbistand (26 timer á 800 kr.)	20.800
I alt udgifter	732.951
Resultat (DB)	- 471

Som det fremgår af budgettet, vil der indgå en medfinansiering fra projektets parter. Ringkøbing-Skjern Kommune yder en egenfinansiering på 69.120 kr., Vestjysk Landboforening yder en egenfinansiering på 63.360 kr. og Dansk Landbrugsrådgivning, Landscentret yder en egenfinansiering på 120.000 kr.

Der er som bilag vedlagt en oversigt over timeforbrug for udviklingsprojektets aktiviteter.

BETALINGSPLAN

Regnskaber for alle udgifter i udviklingsprojektet (konsulentydelse, kørsel og udgifter i forbindelse med afholdelse af møder og workshops mv.) fremsendes til Realdania hvert kvartal fra henholdsvis Ringkøbing-Skjern Kommune, Vestjysk Landboforening og Dansk Landbrugsrådgivning, Landscentret. Der redegøres i regnskaberne for udgifter i perioden, som er medfinansieret fra anden side.

Formidling

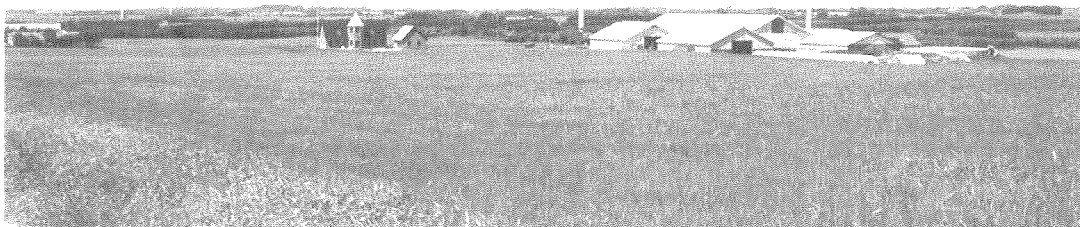
Resultaterne af udviklingsprojektet i Ringkøbing-Skjern Kommune vil blive præsenteret på Plan09's hjemmeside. Første information om udviklingsprojektet vil blive lagt på hjemmesiden i august 2007, derefter vil informationerne blive opdateret i december 2007 og juni 2008. Projektrapporten vil afslutningsvis blive lagt på hjemmesiden som en pdf-fil. Der er ikke afsat midler til at få den trykt.

Projektgruppen vil efter aftale med Realdania/Cowi og Plan09-sekretariatet levere et eller flere oplæg om udviklingsprojektet i forbindelse med afholdelsen af erfaringsworkshops og andre netværksarrangementer i Plan09 i 2007-2008.

Landbrugserhvervet er projektets væsentligste målgruppe. Vestjysk Landboforening vil løbende holde landboforeningens politikere og medlemmer orienteret via lokale landbrugsmedier.

Ved udviklingsprojektets opstart og afslutning vil der blive udsendt en pressemeddelelse om projektet fra Kommunen og Landboforeningen i fællesskab. Ved afslutningen af projektet vil der desuden være en direkte henvendelse fra Kommunen og Landboforeningen til kommunens landmænd. (jvf. afsnittet Indhold – Planlægningsforum og planlægningsprocedure).

Udviklingsprojektets resultater vil i øvrigt blive formidlet via styregruppen og følgegruppen til Kommunens politikere, til Region Midt og interesseorganisationer i kommunen.



Bilag

Forventet timeforbrug for de enkelte aktiviteter fordelt på de tre deltagende parter					
Nr.	Aktivitet	RKSK	VL	LC	I alt
1	Projektbeskrivelse	0	0	50	50
2	Projektgruppemøde	12	8	11	31
3	Nedsættelse af følgegruppe	8	0	4	12
4	Udsendelse af pressemeddelelse	0	0	0	0
5	Afrapportering på Plan09.dk			16	16
6	GIS-analyse	100	0	0	100
7	Analyse af landbrugsstruktur	0	48	0	48
8	Prioriterede landbrugsområder og landskabstyper	40	0	0	40
9	Opstartworkshop Plan09.dk	16	8	8	32
10	Dialogmøde for følgegruppen og styregruppen	18	10	16	44
11	Fælles opsamling af GIS-analyse, udpegning af prioriterede landbrugsområder, landskabstyper og landbrugsanalyse	44	8	16	68
12	Formulering af retningslinier - workshop 1	80	32	40	152
13	Afrapportering på plan09.dk	0	0	16	16
14	Tema om planlægningsprocedure hos kommunen	56	0	0	56
15	Tema om planlægningsprocedure hos landmændene	0	40	0	40
16	Formulering af retningslinier - workshop 2	40	16	16	72
17	Workshop om planlægningsadfærd	56	32	8	96
18	Orientering om planlægningsprocedure og tidlig dialog til kommunens landmænd	8	0	0	8
19	Midtvejs-workshop - Plan09	24	8	8	40
20	Kommuneplan	30	0	0	30
21	Afprøvning af retningslinierne i praksis	20	24	24	68
22	Landskabsbeskrivelse og visualisering af konkret sag	0	0	40	40
23	Møde i projektgruppen og styregruppen	12	8	15	35
24	Perspektiv-del	20	0	8	28
25	Projektrapport - pdf til download på plan09.dk	0	0	48	48
26	Projektevaluering - 10 - 20 sider	0	0	24	24
27	Afslutningsworkshop - Plan09	24	8	8	40
28	Foredrag i relation til Plan09	8	8	8	24
29	Afrapportering på Plan09	0	0	16	16
I alt		616	258	400	1274